

Hauts-de-France, Somme
Pernois
rue de l' Église

Église paroissiale Saint-Martin et ancien cimetière de Pernois

Références du dossier

Numéro de dossier : IA80009691

Date de l'enquête initiale : 2009

Date(s) de rédaction : 2008

Cadre de l'étude : inventaire topographique Val-de-Nièvre, patrimoine funéraire Val-de-Nièvre

Degré d'étude : étudié

Désignation

Dénomination : église paroissiale, cimetière

Vocable : Saint-Martin

Parties constituantes non étudiées : croix de cimetière, monument aux morts

Compléments de localisation

Milieu d'implantation : en village

Références cadastrales : 1832, B, 689, 690 ; 1984, AC, 69, 70

Historique

La première église paroissiale de Pernois formait probablement un prieuré-cure au 12^e siècle, comme semble l'indiquer une bulle du pape Eugène II, qui adresse le 2 avril 1152 à Évrard, prieur de l'église Saint-Martin de Pernois, et aux religieux qui desservait la paroisse, une confirmation de divers droits et dîmes. Cet établissement, qui relevait de l'abbaye Saint-Lucien de Beauvais, disparaît semble-t-il lorsque Thibault III d'Heilly, évêque d'Amiens, s'installe en 1175 dans ses bâtiments.

Pour pallier cette disparition, l'église actuelle est certainement construite peu après, soit à la fin du 12^e ou au début du 13^e siècle, comme peuvent le laisser penser les vestiges les plus anciens, l'archivolte du portail occidental et le linteau orné d'un arc trilobé de la porte latérale. Le transfert est confirmé en 1340 par Jean de Cherchemont. Jusqu'à la fin de l'Ancien Régime, la paroisse de Pernois relève du doyenné de Vignacourt mais les évêques d'Amiens, seigneurs du lieu, sont également patrons de la cure et décimateurs de la paroisse. L'église est remaniée et en partie reconstruite au milieu du 18^e siècle, à l'initiative de Louis François Gabriel d'Orléans de la Motte, évêque d'Amiens de 1734 à 1774, qui fait notamment ériger le transept et l'abside.

Par devis du 25 avril 1810, Charles Demoulins, architecte à Doullens, mène des réparations à l'église, comprenant la réfection de la charpente et de la couverture, ainsi que la démolition et la reconstruction du clocher. Les pignons du transept sont alors remplacés par des croupes, les voûtes d'ogives du chœur et les ailerons du portail sont détruits. Le couvrement de plâtre de l'ensemble de l'édifice est probablement réalisé à cette époque. Le cimetière qui entourait l'église est transféré à l'extérieur du village en 1862, à l'exception de quelques monuments notamment la base et la colonne de l'ancienne croix, et une croix de tombeau qui a subsisté au moins jusqu'à la Première Guerre mondiale. Les trois cloches sont refondues en 1884 par le fondeur amiénois Lecul. La sacristie, qui communique avec le jardin de l'ancien presbytère, a été reconstruite au 20^e siècle.

Période(s) principale(s) : limite 12^e siècle 13^e siècle, milieu 18^e siècle

Période(s) secondaire(s) : 1^{er} quart 19^e siècle, 20^e siècle

Dates : 1810 (daté par source)

Auteur(s) de l'oeuvre : Charles Demoulins (architecte, attribution par source)

Personne(s) liée(s) à l'histoire de l'oeuvre : Jean de Cherchemont (commanditaire, attribution par source, attribution par travaux historiques), Louis-François-Gabriel d'Orléans de La Motte (commanditaire, attribution par source, attribution par travaux historiques)

Description

L'église est construite en pierre de taille avec un soubassement de grès. Elle est formée d'une nef unique, d'un transept et d'une abside. La façade occidentale est ponctuée de deux étroits contreforts. La partie supérieure du pignon, couronnée d'une corniche en biseau, sert d'assise au clocher essenté d'ardoise et ouvert d'abat-son sur ses quatre côtés. Le portail est formé d'une baie cintrée soulignée d'une voussure et d'une archivolt. Selon R. de Guyencourt, la clef, aujourd'hui très usée, représentait une tête d'évêque accompagnée d'une crosse, tandis qu'à la base de l'archivolte étaient sculptées des têtes humaines. La porte latérale nord est surmontée d'un linteau décoré d'un arc trilobé. La nef est couverte d'une fausse voûte en berceau de plâtre prolongée par le cul-de-four de l'abside. Les deux bras du transept, symétriques, sont également couverts d'un faux plafond en plâtre. La partie occidentale de la nef est couverte d'une tribune, éclairée par un oculus ovale en façade. La nef est éclairée de quatre baies étroites et cintrées, chacun des bras du transept par une large baie légèrement cintrée. Les deux baies de l'abside, de taille plus réduite, sont de forme rectangulaire. Comme la plupart des églises de la région construites en craie (Bouchon, Franqueville, Fransu, Ribeaucourt, Surcamps), l'église de Pernois porte des graffitis du 18e siècle sur son flanc sud, dont certains sont probablement des épitaphes ou inscriptions funéraires liées aux sépultures du cimetière qui l'entourait.

Éléments descriptifs

Matériau(x) du gros-oeuvre, mise en oeuvre et revêtement : calcaire, pierre de taille ; grès, pierre de taille ; essentage d'ardoise

Matériau(x) de couverture : ardoise

Plan : plan en croix latine

Étage(s) ou vaisseau(x) : 1 vaisseau

Couvrements : fausse voûte en berceau ; fausse voûte en cul-de-four

Type(s) de couverture : toit à longs pans ; toit en pavillon ; croupe ; croupe ronde ; noue ; pignon couvert

Typologies et état de conservation

Typologies : cimetière d'enclos paroissial (churchyard)

État de conservation : mauvais état

Décor

Techniques : peinture, sculpture

Précision sur les représentations :

monogramme ; ornement végétal ; tête humaine

Sur le cul-de-four, les monogrammes IHS (au centre), MA (au nord) et SM (au sud) se détachent dans une ornementation de rinceaux dorés sur un fond bleu-vert. Le tympan trilobé de la porte latérale nord est orné de deux petites têtes de personnages en ronde-bosse, dans le même esprit que ceux des coussinets.

Statut, intérêt et protection

Intérêt de l'oeuvre : à signaler

Statut de la propriété : propriété de la commune

Références documentaires

Documents d'archive

- AD Somme. Série O ; 99 O 2983. **Pernois. Administration communale, avant 1869.**
Restauration de l'église, devis du 25 avril 1810 par Demoulin.

Documents figurés

- Eglise de Pernois**, aquarelle sur papier par Oswald Macqueron, 16 mai 1876 (BM Abbeville, collection Macqueron ; Dom. 62).

- **Pernois. L'église (XIV^e siècle) (Environ d'Amiens)**, carte postale, collection B.D., Paris, avant 1906 (coll. part.).
- **Croix funéraire de l'ancien cimetière**, photographie au gélatino-bromure d'argent, 1910 (AD Somme ; 14 Fi 29/25).
- **Pernois. Tympan de la porte latérale de l'église**, lithographie. In : *La Picardie historique et monumentale*, 1913, t. V, vol. 2. p. 62
- **Pernois (Somme). L'église**, carte postale, Fossier-Degrez éditeur, vers 1925 (coll. part.).
- **Pernois (Somme). Intérieur de l'église**, carte postale, Fanchon éditeur, 2^e quart du 20^e siècle (coll. part.).

Bibliographie

- GROUE, Lucien. **Aux sources de la Nièvre en Picardie**. Abbeville : F. Paillart, 2000. p. 102, 156-157
- GUYENCOURT, R. de. **Pernois. L'église**. In : *La Picardie historique et monumentale*. Tome V : Arrondissement de Doullens, volume n° 2 : canton de Domart-en-Ponthieu. Amiens : Yvert et Tellier /Paris : Auguste Picard, 1913. p. 62-64

Liens web

- Eglise de Pernois, aquarelle sur papier par Oswald Macqueron, 16 mai 1876 (BM Abbeville, collection Macqueron ; Dom. 62) : http://www1.arkhenum.fr/bm_abbeville_macqueron/_app/visualisation.php?id=6484
- Croix funéraire de l'ancien cimetière, photographie au gélatino-bromure d'argent, 1910 (AD Somme ; 14 Fi 29/25). : <http://archives.somme.fr/ark:/58483/a01130886788102VIID>

Illustrations

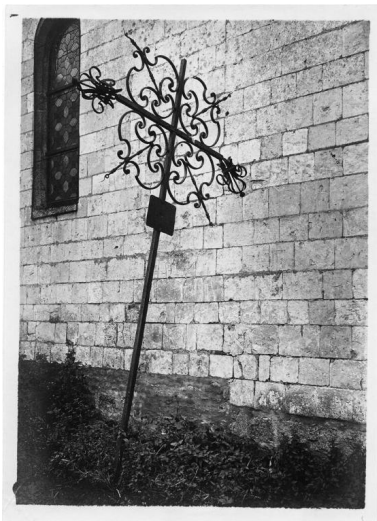
Vue générale, par Oswald Macqueron, 1876 (BM Abbeville, collection Macqueron ; Dom. 62).
Phot. Bibliothèque municipale d'Abbeville, Autr. Oswald Macqueron
IVR22_20098005488NUCA



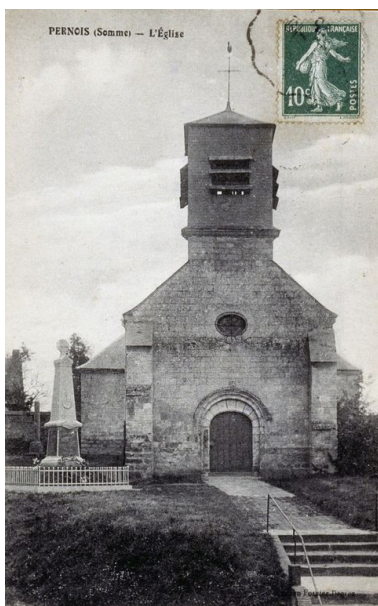
Tympan de la porte latérale nord (La Picardie historique et monumentale).
Phot. Monnehay-Vulliet Marie-Laure
IVR22_20108000051NUCA



Vue générale, avant 1906 (coll. part.).
Phot. Monnehay-Vulliet Marie-Laure
IVR22_20108000055XA



Croix funéraire de l'ancien cimetière,
1910 (AD Somme ; 14 Fi 29/25).
Phot. Archives départementales
de la Somme (reproduction)
IVR22_20108001010NUCA



Eglise et monument aux
morts, vers 1925 (coll. part.).
Phot. Monnehay-Vulliet Marie-Laure
IVR22_2010800056XA



Vue intérieure : transept et
choeur, 2e quart du 20e siècle.
Phot. Monnehay-Vulliet Marie-Laure
IVR22_2010800057XA



Vue générale depuis l'ouest.
Phot. Marie-Laure Monnehay-Vulliet
IVR22_20098000247XA



Elévation nord.
Phot. Frédéric Fournis
IVR22_20098005500NUCA



Portail occidental.
Phot. Marie-Laure Monnehay-Vulliet
IVR22_20098000248XA

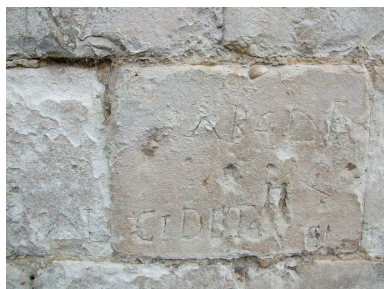


Croix gravée sur la façade
occidentale près du portail.
Phot. Marie-Laure Monnehay-Vulliet



Date inscrite sur le mur
nord de la nef : 1726.
Phot. Frédéric Fournis
IVR22_20108001699NUCA

Porte latérale nord.
Phot. Frédéric Fournis
IVR22_20098005386NUCA



Epitaphe gravée sur le mur nord de la nef, 18e siècle (?).
Phot. Frédéric Fournis
IVR22_20108001703NUCA



Graffiti inscrit sur le mur sud de la nef, 18e siècle (?).
Phot. Frédéric Fournis
IVR22_20108001700NUCA

IVR22_20098000250XA



Croix funéraire (?) gravée sur le mur nord de la nef, 18e siècle (?).
Phot. Frédéric Fournis
IVR22_20108001701NUCA



Symbole funéraire (?) gravé sur le mur nord de la nef, 18e siècle (?).
Phot. Frédéric Fournis
IVR22_20108001702NUCA



Vue du transept et du chœur.
Phot. Frédéric Fournis
IVR22_20098005341NUCA



Vue de la nef depuis le chœur.
Phot. Frédéric Fournis
IVR22_20098005340NUCA



Base et colonne de l'ancienne croix de cimetière.
Phot. Frédéric Fournis
IVR22_20098005432NUCA

Dossiers liés

Dossiers de synthèse :

L'architecture religieuse du Val de Nièvre (IA80009788)

Les cimetières du Val de Nièvre [dossier thématique] (IA80009789)

Oeuvre(s) contenue(s) :

Oeuvre(s) en rapport :

Le village de Pernois (IA80009637) Picardie, Somme, Pernois

Le mobilier de l'église Saint-Martin (IM80001608) Hauts-de-France, Somme, Pernois, Église paroissiale Saint-Martin,
rue de l' Église

Auteur(s) du dossier : Frédéric Fournis

Copyright(s) : (c) Région Hauts-de-France - Inventaire général

Vue générale, par Oswald Macqueron, 1876 (BM Abbeville, collection Macqueron ; Dom. 62).

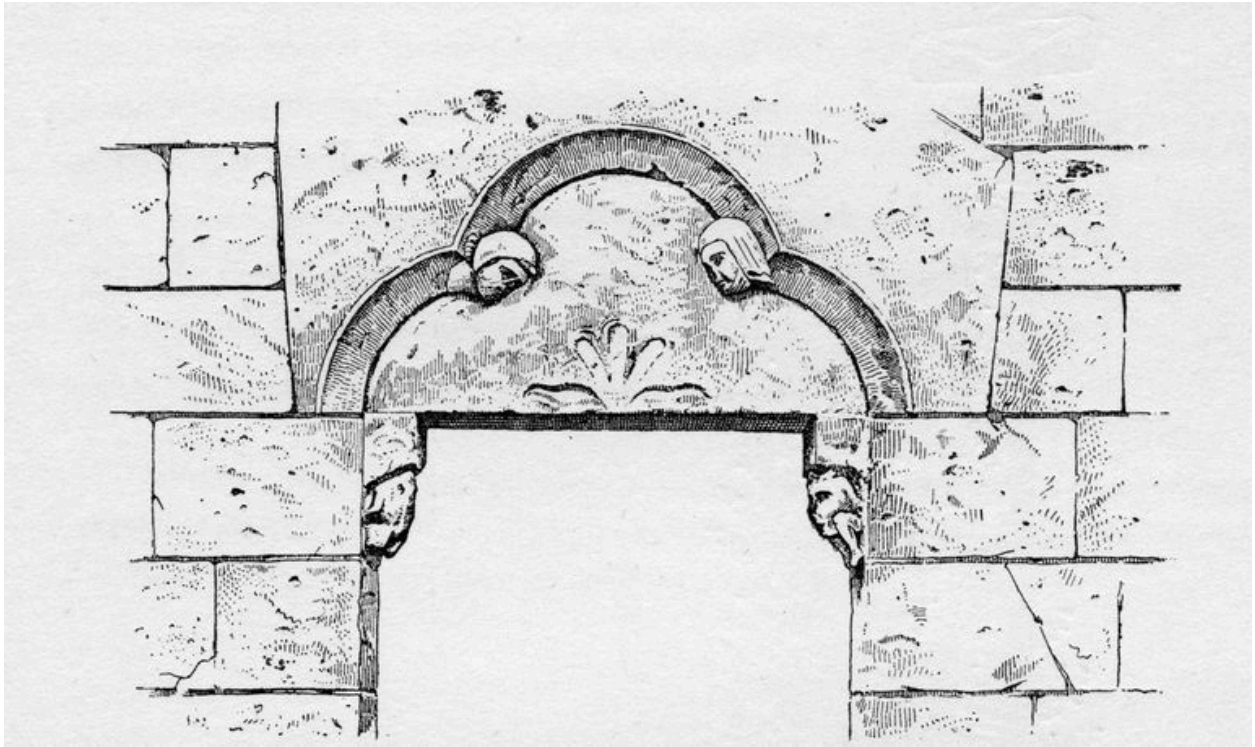
IVR22_20098005488NUCA

Auteur de l'illustration : Bibliothèque municipale d'Abbeville

Auteur du document reproduit : Oswald Macqueron

(c) Ville d'Abbeville

reproduction interdite



Tympan de la porte latérale nord (La Picardie historique et monumentale).

Référence du document reproduit :

- **Pernois. Tympan de la porte latérale de l'église**, lithographie. In : *La Picardie historique et monumentale*, 1913, t. V, vol. 2.

IVR22_20108000051NUCA

Auteur de l'illustration : Monnehay-Vulliet Marie-Laure

(c) Région Hauts-de-France - Inventaire général

reproduction soumise à autorisation du titulaire des droits d'exploitation



Vue générale, avant 1906 (coll. part.).

Référence du document reproduit :

- **Pernois. L'église (XIVe siècle) (Environs d'Amiens)** , carte postale, collection B.D., Paris, avant 1906 (coll. part.).

IVR22_20108000055XA

Auteur de l'illustration : Monnehay-Vulliet Marie-Laure

(c) Région Hauts-de-France - Inventaire général

reproduction soumise à autorisation du titulaire des droits d'exploitation



Croix funéraire de l'ancien cimetière, 1910 (AD Somme ; 14 Fi 29/25).

IVR22_20108001010NUCA

Auteur de l'illustration : Archives départementales de la Somme (reproduction)

(c) Département de la Somme

reproduction soumise à autorisation du titulaire des droits d'exploitation



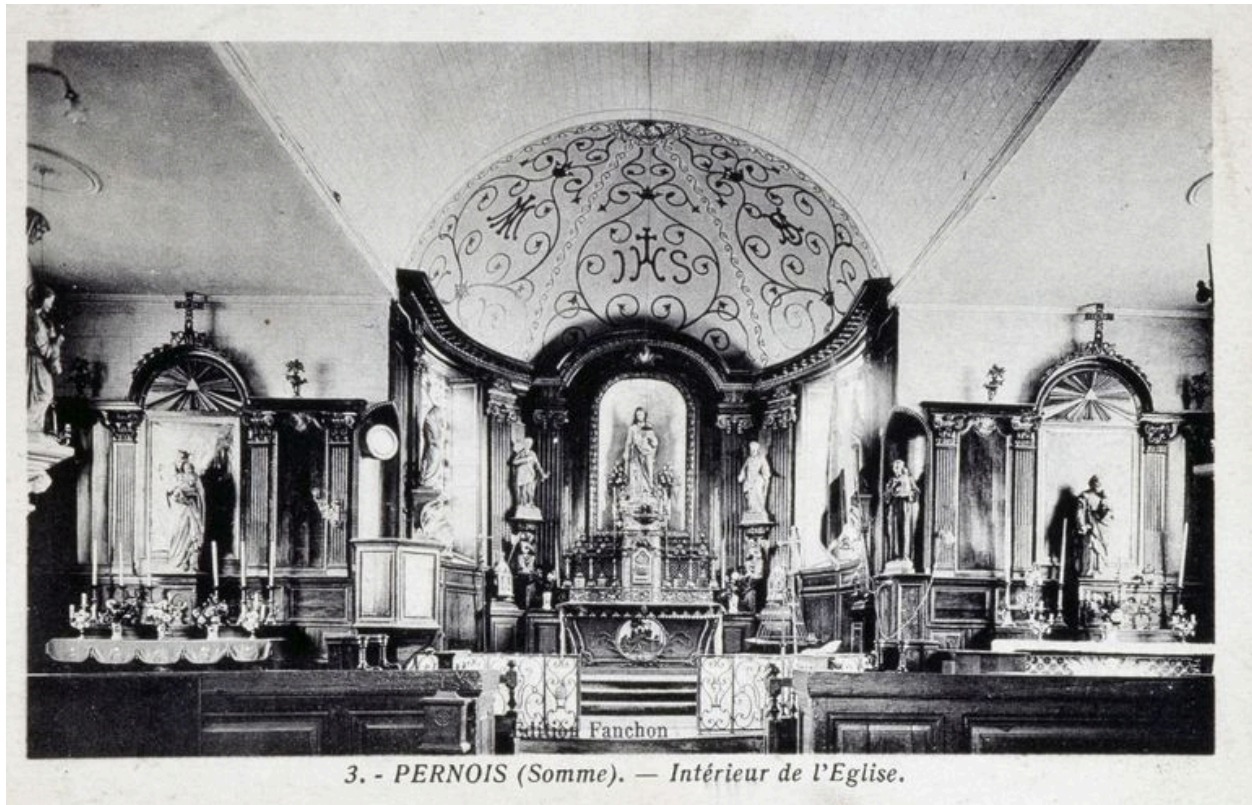
Eglise et monument aux morts, vers 1925 (coll. part.).

IVR22_2010800056XA

Auteur de l'illustration : Monnehay-Vulliet Marie-Laure

(c) Région Hauts-de-France - Inventaire général

reproduction soumise à autorisation du titulaire des droits d'exploitation



Vue intérieure : transept et chœur, 2e quart du 20e siècle.

Référence du document reproduit :

- **Pernois (Somme). Intérieur de l'église** , carte postale, Fanchon éditeur, 2e quart du 20e siècle (coll. part.).

IVR22_20108000057XA

Auteur de l'illustration : Monnehay-Vulliet Marie-Laure

(c) Région Hauts-de-France - Inventaire général

reproduction soumise à autorisation du titulaire des droits d'exploitation



Vue générale depuis l'ouest.

IVR22_20098000247XA

Auteur de l'illustration : Marie-Laure Monnehay-Vulliet

(c) Région Hauts-de-France - Inventaire général

reproduction soumise à autorisation du titulaire des droits d'exploitation



Elévation nord.

IVR22_20098005500NUCA

Auteur de l'illustration : Frédéric Fournis

(c) Région Hauts-de-France - Inventaire général

reproduction soumise à autorisation du titulaire des droits d'exploitation



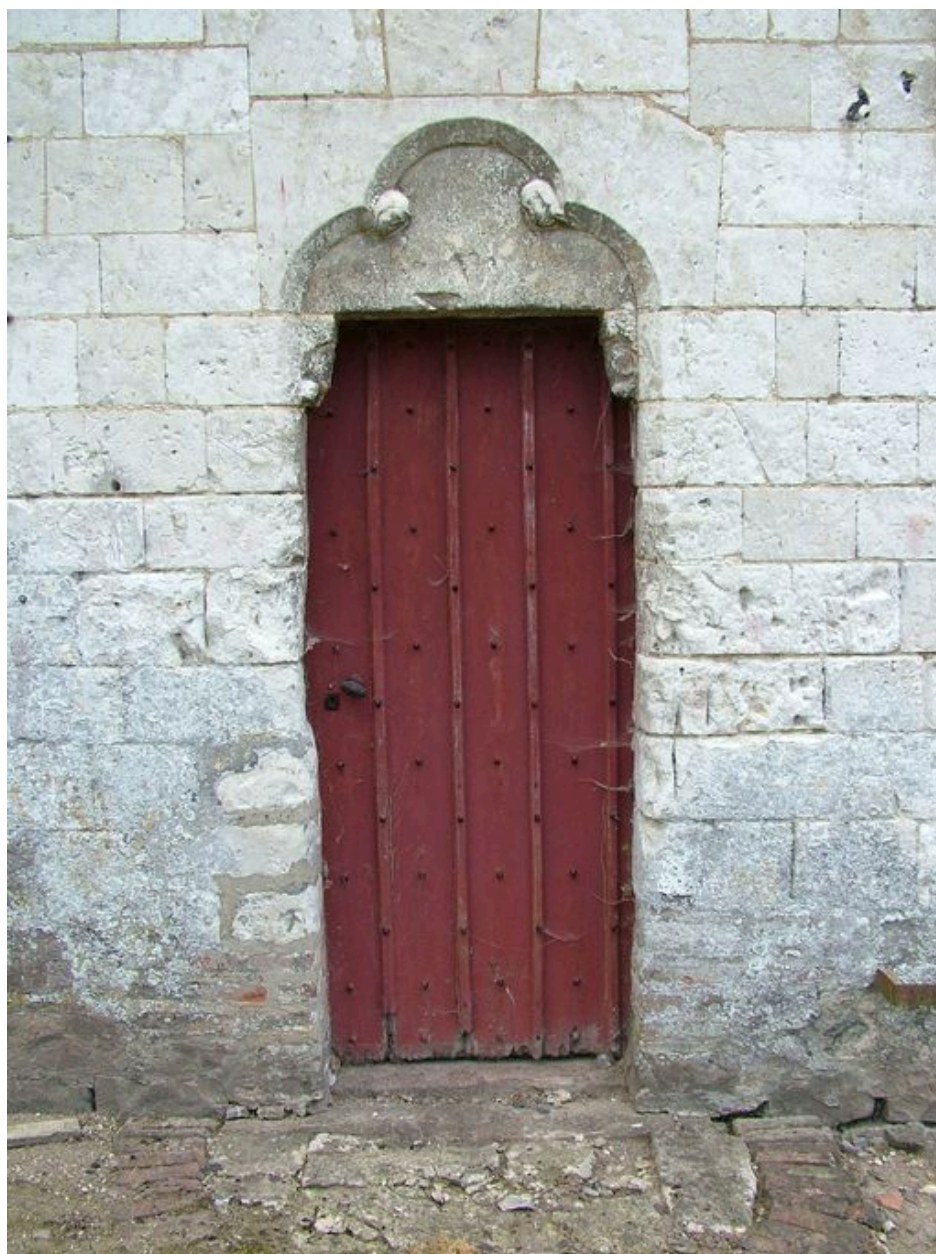
Portail occidental.

IVR22_20098000248XA

Auteur de l'illustration : Marie-Laure Monnehay-Vulliet

(c) Région Hauts-de-France - Inventaire général

reproduction soumise à autorisation du titulaire des droits d'exploitation



Porte latérale nord.

IVR22_20098005386NUCA

Auteur de l'illustration : Frédéric Fournis

(c) Région Hauts-de-France - Inventaire général

reproduction soumise à autorisation du titulaire des droits d'exploitation



Croix gravée sur la façade occidentale près du portail.

IVR22_20098000250XA

Auteur de l'illustration : Marie-Laure Monnehay-Vulliet

(c) Région Hauts-de-France - Inventaire général

reproduction soumise à autorisation du titulaire des droits d'exploitation



Date inscrite sur le mur nord de la nef : 1726.

IVR22_20108001699NUCA

Auteur de l'illustration : Frédéric Fournis

(c) Région Hauts-de-France - Inventaire général

reproduction soumise à autorisation du titulaire des droits d'exploitation



Épithaphe gravée sur le mur nord de la nef, 18^e siècle (?).

IVR22_20108001703NUCA

Auteur de l'illustration : Frédéric Fournis

(c) Région Hauts-de-France - Inventaire général

reproduction soumise à autorisation du titulaire des droits d'exploitation



Croix funéraire (?) gravée sur le mur nord de la nef, 18e siècle (?).

IVR22_20108001701NUCA

Auteur de l'illustration : Frédéric Fournis

(c) Région Hauts-de-France - Inventaire général

reproduction soumise à autorisation du titulaire des droits d'exploitation



Symbole funéraire (?) gravé sur le mur nord de la nef, 18e siècle (?).

IVR22_20108001702NUCA

Auteur de l'illustration : Frédéric Fournis

(c) Région Hauts-de-France - Inventaire général

reproduction soumise à autorisation du titulaire des droits d'exploitation



Graffiti inscrit sur le mur sud de la nef, 18e siècle (?).

IVR22_20108001700NUCA

Auteur de l'illustration : Frédéric Fournis

(c) Région Hauts-de-France - Inventaire général

reproduction soumise à autorisation du titulaire des droits d'exploitation



Vue du transept et du chœur.

IVR22_20098005341NUCA

Auteur de l'illustration : Frédéric Fournis

(c) Région Hauts-de-France - Inventaire général

reproduction soumise à autorisation du titulaire des droits d'exploitation



Vue de la nef depuis le chœur.

IVR22_20098005340NUCA

Auteur de l'illustration : Frédéric Fournis

(c) Région Hauts-de-France - Inventaire général

reproduction soumise à autorisation du titulaire des droits d'exploitation



Base et colonne de l'ancienne croix de cimetière.

IVR22_20098005432NUCA

Auteur de l'illustration : Frédéric Fournis

(c) Région Hauts-de-France - Inventaire général

reproduction soumise à autorisation du titulaire des droits d'exploitation