

Le patrimoine industriel du bassin creillois - dossier de présentation

Références du dossier

Numéro de dossier : IA60001640

Date de l'enquête initiale : 2006

Date(s) de rédaction : 2006

Cadre de l'étude : patrimoine industriel le bassin creillois

Désignation

Aires d'études : Communauté d'agglomération Creil Sud Oise, Communauté de communes des Pays d'Oise et d'Halatte

Présentation

L'étude d'inventaire du patrimoine industriel et commercial de l'agglomération de Creil a débuté en septembre 2006 après la signature d'une convention tripartite entre la Région Picardie, le Conseil général de l'Oise et la Communauté de l'Agglomération Creilloise. Ce recensement a porté sur l'ensemble des bâtiments, des friches et des sites industriels présents sur les communes de Creil, de Montataire, de Nogent-sur-Oise et de Villers-Saint-Paul. Il a inclus également les bâtiments sociaux émanant des industriels (cités ouvrières, écoles, salle des fêtes) et les équipements techniques (machines, outils) permettant de comprendre l'activité des sites.

Cette première phase d'inventaire a contribué à réaffirmer l'existence de relations entre les deux vallées de la Brèche et du Thérain qui ont favorisé la diffusion de savoir-faire jusqu'aux rives de l'Oise, notamment dans le secteur de la petite métallurgie. Elle a également aidé à la connaissance du bâti de certains quartiers industriels, comme le quartier de Gournay-les-Usines, que l'on croyait né après la première guerre. Enfin, ce travail a pu délimiter les contours du bassin creillois industriel tout en mettant en lumière les prolongements industriels au-delà de ce noyau.

Ce dernier constat a permis, dans le cadre d'une nouvelle convention entre la Région Picardie et la Communauté de l'Agglomération Creilloise, de poursuivre, pendant deux ans, l'inventaire sur neuf autres communes (Laigneville, Monchy-Saint-Eloi, Pont-Sainte-Maxence, Rieux, Saint-Leu-d'Esserent, Saint-Maximin, Saint-Vaast-les-Mello, Thiverny et Verneuil-en-Halatte) et de valoriser le territoire à travers une publication de l'Inventaire général du patrimoine culturel parue dans la collection Images du Patrimoine (*Le Grand creillois industriel : architecture et patrimoine*, n° 265, 128 p. éditions Lieux-Dits).

Le patrimoine industriel des communes composant le Grand creillois se situe le long d'un axe formé par l'Oise (rive droite principalement) et la ligne de chemin de fer Paris-Bruxelles. Il se répartit ensuite le long des rivières du Thérain (commune de Montataire et de Saint-Vaast-lès-Mello) et de la Brèche (communes de Creil, Laigneville, Monchy-Saint-Eloi, Nogent-sur-Oise, Villers-Saint-Paul). Les logements et les équipements collectifs sont généralement localisés à proximité d'anciens sites industriels et constituent sur certaines communes de véritables quartiers ouvriers. Le bâti commercial enfin est moins présent et se concentre surtout au coeur des zones urbanisées.

Références documentaires

Documents d'archive

- AC Creil. Série F ; 6 F 2. **Inspection du travail : horaires de la métallurgie, 1919-1922.**
- AC Creil. Série I ; 5 I 8. **Compagnie générale d'électricité de Creil : agrandissement de l'usine, 1913.**
Etablissements insalubres, Creil, dossiers 1832-1915.
- AC Creil. Série I ; 5 I 9. **[Vieille-Montagne, fonderie de zinc], 1923-1927.**
Etablissements insalubres, Creil, dossiers 1917-1928.

- AC Creil. Série I ; 5 I 10. **Établissements insalubres, Creil, 1927-1931 : établissements Tissier.**
Etablissements insalubres, Creil, dossiers 1927-1931.
- AC Creil. Série I ; 5 I 11. **Etablissements insalubres, Creil 1932-1939.**
Etablissements insalubres, Creil, dossiers 1932-1939.
- AC Creil. Série O ; 1O1 115. **Pont sur la Brèche (construction, élargissement) ; passerelle du petit bras de l'Oise (construction et entretien, 1904-1923) .**
- AC Creil. Série O ; 1O1 65. **Rue de Montataire, travaux et alignements : 1881-1906.**
- AC Creil. Série O ; 1O1 55. **Rue Victor-Hugo, travaux, plaintes, alignements : 1847-1937.**
- AC Creil. Série O ; 1O1 78. **Chemin des Pierres, 1867-1885. Alignement, réouverture du chemin et travaux.**
- AC Creil. Série O ; 1O1 31. **Voirie urbaine, impasse du Chemin de Fer : aliénation des terrains Lebrun-Levêque, 1874-1878.**
- AC Creil. Série O ; 1O 1 59. **Voirie, rue Jules-Juillet (ancienne rue des Marais), projets de passage à niveau, 1877-1878.**
- AC Creil. Série O ; 1O1 65. **Rue de Montataire, travaux et alignements : 1881-1906.**
- AD Oise. Série M ; 5 Mp 2456/1. **Etablissements insalubres, Creil, 1895-1906 : dossier Daydé-Pillé, 1898.**
- AD Oise. Série M ; sous-série 5M : 5Mp 2457. **Etablissements insalubres, 1908-1933.**
Etablissement insalubres, Creil, 1921-1929.
- AD Oise. Série M ; Mp 2456/2. **Etablissements insalubres, Creil, 1910-1920 : dossier Julien Flegeneiner, usine de produits chimiques, 1910.**
- AD Oise. Série M ; Mp 2456/2. **Etablissements insalubres, Creil, 1910-1920 : dossier compagnie générale d'électricité (constructions de machines et appareils électriques), 1910.**
- AD Oise. Série M ; 5 Mp 2456/1. **Etablissements insalubres, Creil, 1895-1906.**
- AD Oise. Série R ; sous-série 2R : 2RP1306. **Usines travaillant pour la défense nationale.**
Usines de Creil travaillant pour la défense nationale et les services d'élévation et de distribution des eaux.
Usines visitées et surveillées. 1916-1917.
- AD Oise. Série R ; sous-série 4R : 4RP1920. **Bombardements aériens : usine Rivierre, mai 1918 et juillet 1918.**
Zones armées, rapport du préfet sur la situation économique des régions du département de l'Oise qui ont été éprouvées par les hostilités. Situation matérielle et morale des régions envahies. Dommages de guerre.
-

AD Oise. Série R ; 6RP1928. **Plan de défense passive : lettre du préfet de l'Oise au lieutenant colonel commandant de l'arrondissement d'Etapes de l'Oise. Usines Burton et Montupet à Nogent-sur-Oise. 29 décembre 1939.**

Plan de défense passive, agglomération creilloise. Correspondances entre le 6 avril 1928 et le 29 avril 1940.

- AD Oise. Série S ; sous-série 7S : 7Sp 232. **Service hydraulique, Creil, 1832-1927 : plan et profil des arches de la manufacture de Creil relatifs aux ouvrages à établir par les soins et aux frais des propriétaires de la fabrique au droit desdites arches pour leur donner un débouché égal à celui du pont de la Boucherie, 1851.**
Service hydraulique, Creil, 1832-1927.
- AD Oise. Série S ; 7 Sp 540. **Etat des moulins dans le département de l'Oise, 1809-1810.**
- AD Oise. Série S ; 7 Sp 539. **Etat des moulins du département de l'Oise, 1825-1826.**
- AD Oise. Série S ; 8Sp13/2. **Carrières et mines, canton de Creil, 1820-1883.**
- AD Oise. Série S : 8Sp15/1. **Carrières et mines, canton de Creil, 1828-1880. Montataire : 1867-1880.**
Carrières et mines, canton de Creil, 1828-1880.
- AD Oise. Série W ; 496W 9498. **Etablissements classés : dépôt de caoutchouc et de gutta percha (vers 1950) .**

Documents figurés

- **Plan de la ville de Creil avec indications des bâtiments communaux, 1895** (AC Creil ; 1 M 1.).
- **Marais Indivis entre Creil, Montataire et Nogent-les-Vierges.** Plan dessiné, vers 1780 (AD Oise ; non coté).
- **Plan de la ville de Creil avec indications des bâtiments communaux.** Plan imprimé, Portemer (architecte), 1/5000e. 1895 (AC Creil ; 1M1).
- **Plan de la ville de Creil.** Plan imprimé, n.et b., échelle 1/5000e. Mahon (architecte), 1903 (Collection de l'AMOI).
- **Creil (Oise). Vue générale.** Impr. photoméc. (carte postale), n. et b., [vers 1900] (AC Creil ; fonds local).
- **Matériaux de construction. E Simon. 73 rue Gambetta (Oise).** Impr. photoméc. (carte postale), n. et b., [vers 1900] (AC Creil ; fonds local).
- **[Vue des usines le long du quai d'Aval].** Impr. photoméc (carte postale), n. et b., sans date [vers 1900] (AC Creil ; fonds local).
- **Campagne de 1914. Pont de Creil "Explosion" par le Génie (septembre) .** Impr. photoméc. (carte postale), n. et b. (AC Creil ; fonds local).
- **Guerre 1914-1918. Creil, rue de la République, une devanture de vannerie incendiée par les Allemands.** Impr. photoméc. (carte postale), n. et b. (AC Creil ; fonds local).

- **Guerre 1914. Creil, incendié par les Allemands, maisons incendiées rue de la République. 1914 War. Incendiary by the Germans, incendiary houses.** Impr. photoméc. (carte postale), n.et b. (AC Creil ; fonds local).
- **Creil, 2 septembre 1914. La rue Gambetta après le passage des allemands.** Impr. photoméc. (carte postale), n.et b. (AC Creil ; fonds local).
- **Agglomération Creilloise.** Plan imprimé, Sordet (géomètre), échelle 1/10 000e, 1927 (AC Creil ; plan non coté).
- **Région creilloise. Extensions, aménagements, carte hypsométrique.** Dess., coul. Années 1920. Echelle 1/20 000. (AC Creil ; 3D1).
- **[Vue du quartier des Forges].** Photographie, n. et b., sans date [années 1950] (AC Montataire ; fonds photographies).
- **[Vue aérienne de Creil en 1969].** Photogr pos., n. et b. (AC Creil ; fonds local).

Bibliographie

- AGEORGES, Sylvain. **Sur les traces des expositions universelles, 1855-1937.** Parigramme, 2006.
- **ARIES, Maddy. La manufacture de Creil, 1797-1895. Paris, Guénégaud, 1974.**
ARIES, Maddy. **La manufacture de Creil, 1797-1895.** Paris, Guénégaud, 1974.
- ARIES, Maddy. **Creil, faïence fine et porcelaine (1797-1895)** . Paris, Guénégaud, 1994.
- BADIN. QUANTIN. **Géographie départementale classique et administrative de la France.** Paris, 1847.
- BESSE, Jean-Pierre. "Un siècle de mutations (1815-1914)". In *L'Oise de la Préhistoire à nos jours*, Editions Bordessoules.
p. 316-368.
- BOURSIER. **Histoire de la ville de Creil.** Paris, Office d'éditions du livre d'histoire, 1996.
- "Bulletin de la Société Archéologique, Historique et Géographique de Creil et sa Région". *Documents et Recherches*, tome III, n°102, octobre 1978.
- CAMBRY. **Description du département de l'Oise.** Tome 2, Paris, 1803.
- CHARTON, Lucien. **Liancourt et sa région.** Senlis, 1980.
- CONDE, baron de. **Histoire d'un vieux château de France, monographie du château de Montataire.** Association Mons ad Theram, 1883 (réédition 2002).
- **Creil.** [Brochure éditée par la Chambre de Commerce et d'Industrie de l'Oise], juin 1975.
- **Creil et sa région.** Livret-guide officiel du syndicat d'initiative de Creil et environs, 1927.

- **Creil et ses industries.** *La gazette de Creil*. Supplément de janvier 1898.
- DEGAUCHY, Gilbert, PRONIER, André. **Laigneville, la vie locale du milieu du 19e siècle à la guerre 14-18.** Association pour la Sauvegarde du Patrimoine et de l'Environnement de Laigneville, Senlis, 1993.
- DELATTRE, Daniel. **L'Oise, art, histoire et patrimoine des 693 communes.** Editions Delattre, 2003.
- **Le département de l'Oise.** *La Revue Géographique et Industrielle de France*, 1972.
- EL MOUSSAOUI, Farid. LEFEVRE, Virginie. TANGUY, Thierry. **Résumés analytiques minutés des 13 témoignages de la première campagne d'entretiens du programme Mémoires Vives Creilloises.** Première campagne consacrée à l'usine Chausson anciennement appelée Brissonneau-Lotz (novembre-décembre 1996-janvier 1997).
- **Les faïences de Creil au Musée Gallé-Juillet : inventaire Images.** [La Ferté-sous-Jouarre] : GEDA, 1994.
- FAUQUEUX, Charles. LAUNAY, A. **Essai d'histoire régionale, département de l'Oise et pays qui l'ont formé.** Prévôt, Beauvais, 1925, non paginé.
- FAURE-HEROUART, Jean-Dominique. **Histoire de Montataire, depuis son origine jusqu'à nos jours.** 1903.
- GARREAU, Nathalie. **Impact de la Première Guerre mondiale sur les Gallé, famille bourgeoise de Creil (Oise).** *Mémoire de Maîtrise d'Histoire, Université de Picardie, sous la direction de Mme Chaline et M. Audoin-Rouzeau*, 1992.
- GRAVES, Louis. **Précis statistique sur le canton de Creil, Arrondissement de Senlis (Oise)** . Paris, 1828.
- "Histoire et mémoire des militants du bassin creillois". In *Colloque de Creil, 14 juin 1997*, l'Harmattan, 1998.
- "Images de l'Oise : un siècle de mémoire". *Les cahiers de l'Ecomusée*, n°16, 1991.
- **L'industrie dans les territoires picards.** Drire, Drtefp, Insee-Picardie, octobre 2006. p. 83-90.
- LAMBERT, Émile. **Dictionnaire topographique du département de l'Oise.** Amiens (Musée de Picardie) : Société de linguistique picarde, 1982 (tome 23). p.166-167, 356-357, 394, 604-605.
- LAVIGNE, Raymond. **Montataire, debout depuis les Jacques.** Messidor, 1990.
- LAZZAROTTI, Raymond. **L'industrie et les complexes industriels dans la vallée de l'Oise.** Gap, 1968.
- LEEMANS, C. "La faïencerie de Creil (1797-1895)". *Bulletin de la Société Archéologique, Historique et Géographique de Creil et sa région, Documents et Recherches*, n°136, avril 1987.
- LEFEVRE, Virginie. TANGUY, Thierry. **Résumés analytiques minutés des 11 témoignages de la seconde campagne d'entretiens du programme Mémoires Vives Creilloises.** Décembre 1997-mars 1998.

- LE RAY, Eric. "Histoire de l'imprimerie et de la presse, en marge d'un centenaire : Hippolyte Auguste Marinoni (1823-1904). *Cahiers Gutenberg*, n°43, décembre 2003.
- LORIEUX, Clarisse. "Gournay-les Usines, un projet de renouvellement urbain au coeur du quartier industriel de Creil (Oise) : reconversions et destructions". *Le patrimoine industriel comme vecteur de reconquête économique*. Lavauzelle, 2007, p 107-114.
- MASSERA, Bernard, GRASON, Daniel. **Chausson, une dignité ouvrière**, Syllepse, coll., Le Présent Avenir, 2004.
- MATHON, M. **Histoire de la ville et du château de Creil accompagnées des vues du château à diverses époques**, Paris, 1861.
- NYBELEN, Dominique. **L'agglomération creilloise autrefois**. Nogent-sur-Oise : Nybelen D., 1993.
- **L'Oise**. *L'illustration économique et financière*. Supplément au numéro du 16 décembre 1922.
- **Les oeuvres sociales de Jules Uhry**. Creil, Imprimerie Nouvelle, 1932.
- "Les Pays de l'Oise". *L'opinion économique et financière*, édition illustrée, n°19, décembre 1954.
- PEIGNE-DELACOURT. **Topographie archéologique des cantons de France, département de l'Oise. Arrondissement de Senlis, canton de Creil**, Noyon, 1875.
- PELEMAN, Anthony. **Les enjeux de l'emploi dans les villes ouvrières et satellites du bassin parisien, le cas de Creil**. Maîtrise de sociologie, Paris 8, 2002.
- PELEMAN, Anthony. **Le devenir des villes ouvrières à travers l'exemple de la ville de Creil**. 2004.
- POPULAIRE, Daniel. **Creil, Images et Documents, 1789-1935**. Tome 1, Creil, Editions Queneutte, 1981.
- POPULAIRE, Daniel. MERLETTE, Bernard. **Creil en cartes postales anciennes**. Bibliothèque Européenne Zaltbommel, Pays-Bas, 1974.
- **Statistique industrielle du canton de Creil à l'usage des manufacturiers de ce canton**, Senlis, 1826.
- TOURNEBIZE, Jean-Marie. **Si Nogent-sur-Oise m'était conté**. *Annales Historiques Compiègnaises*, janvier 1980, Supplément au n°9, non paginé.
- VILLEROY, L.-G. **Creil et ses environs**. Imprimerie Moderne du Beauvaisis, Beauvais, 1971.

Annexe 1

Cahier des charges de l'opération d'inventaire

L'inventaire s'attache aux éléments subsistants du patrimoine industriel et commercial qu'ils soient encore en activité, reconvertis ou à l'état de friche industrielle. Certains édifices détruits mais emblématiques de l'histoire industrielle du

bassin creillois ont néanmoins fait l'objet d'une monographie (comme la faïencerie de Creil détruite à la fin des années 1890).

Les recherches documentaires menées ont été multiples et les fonds consultés diversifiés : archives municipales des quatre villes (fonds local, annuaires, almanachs, cadastre napoléonien, mais aussi séries liées aux activités industrielles) ; archives départementales de l'Oise ; fonds local des bibliothèques municipales ; fonds de l'ancien écomusée du Beauvaisis conservé au Comité Départemental du Tourisme à Beauvais ; fonds d'architectes à l'Institut Français d'Architecture (Paris) ; archives d'entreprises. Les sources iconographiques ont été systématiquement recherchées et reproduites (cartes postales, photographies, gravures, plans, papier à en-tête, publicités).

Chaque site ou machine étudié a fait l'objet d'un dossier d'inventaire contenant un historique et une description architecturale et technique, les sources documentaires utilisées ainsi qu'un ensemble de documents iconographiques (plans, cartes, photographies anciennes et actuelles). L'archivage des dossiers a été réalisé sous la forme électronique grâce à RenabLyon, outil de production employé dans un certain nombre de services d'inventaire.

146 notices ont été créées regroupant un dossier généralités (présentant l'étude) et un dossier sur l'Oise canalisée (écluses de Creil et de Pont-Sainte-Maxence). 14 dossiers thématiques ont été ouverts (le logement et les équipements ; les entrepôts industriels ; les installations hydrauliques sur la Brèche et la Petite-Brèche ; les installations hydrauliques sur le Thérain ; les usines à gaz, les usines de construction électrique et électronique ; les usines de céramique et de travail du verre ; les usines de construction mécanique ; les usines de métallurgie et de petite métallurgie ; les usines de papeterie ; les usines de produits agro-alimentaires et d'agro-industrie ; les usines de produits chimiques ; les usines d'extraction ; les usines liées au travail du bois ; les usines textiles et de confection) et les monographies par communes. 36 dossiers ont été ouverts sur la commune de Creil, 29 sur la commune de Montataire, 18 sur la commune de Nogent-sur-Oise, 17 sur la commune de Villers-Saint-Paul et 13 sur la commune de Pont-Sainte-Maxence, 6 sur la commune de Saint-Maximin, 3 sur les communes de Laigneville et de Saint-Leu-d'Esserent, 2 sur la commune de Verneuil-en-Halatte et 1 sur les communes de Monchy-Saint-Eloi, Rieux, et Thiverny. 2 dossiers machines ont été créés.

Annexe 2

Entreprises du bassin creillois en 1975

Les principales entreprises de l'agglomération en juin 1975 sont les suivantes :

Chausson, automobiles : 3500 emplois.

Usine Kuhlmann, chimie : 2800 emplois.

Usinor, métallurgie : 2600 emplois.

Astral, peintures : 700 emplois.

Montupet, fonderies : 450 emplois.

Saxby, signalisation ferroviaire : 500 emplois.

Marinoni, rotatives : 600 emplois.

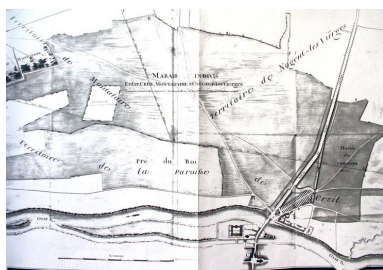
Galvanor, métallurgie : 700 emplois.

Dans le canton de Creil on recensait plus de 20 000 emplois industriels en 1974.

L'emploi féminin est faiblement représenté au niveau de l'industrie : 16.5 %.

Extrait de la brochure éditée par la **Chambre de Commerce et d'Industrie en juin 1975**.

Illustrations



Plan des marais sur les territoires de Creil, Nogent-les-Vierges et Montataire, vers 1780 (AD Oise ; non coté).
Phot. Clarisse Lorieux
IVR22_20076005210NUCAB



Plan de la ville de Creil, par Portemer, 1895 (AC Creil ; 1M1)
Phot. Clarisse Lorieux
IVR22_20076005200NUCAB



Plan de la ville de Creil, 1903 (collection de l'AMOI).
Phot. Clarisse Lorieux
IVR22_20076005121NUCAB



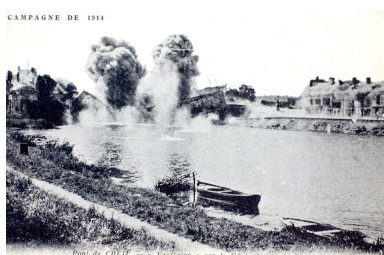
Vue générale de Creil prise depuis le quartier des tufs. Au premier plan, pierres provenant des carrières voisines (AC Creil ; fonds local).
Phot. Clarisse Lorieux
IVR22_20076005221NUCAB



L'usine de matériaux de construction Simon à Creil, près de la gare de marchandises, au début du 20e siècle. La rue Stéphenson a été percée à son emplacement (AC Creil ; fonds local).
Phot. Clarisse Lorieux
IVR22_20076005216NUCAB



Vue du quai d'Aval à Creil au bord de l'Oise. A l'arrière-plan, les cheminées d'usines du quartier du Long Boyau (AC Creil ; fonds local).
Phot. Clarisse Lorieux
IVR22_20076005429NUCAB



Pour stopper l'avancée des Allemands, le Génie Français fait sauter en septembre 1914 le pont de Creil, construit par les établissements creillois Daydé-Pillé (AC Creil ; fonds local).
Phot. Clarisse Lorieux
IVR22_20076005222NUCAB



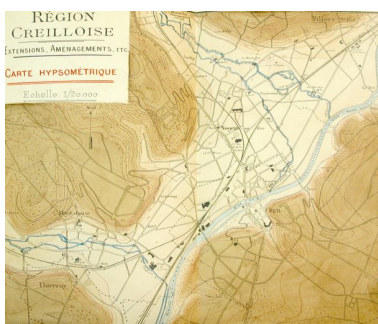
La rue de la République, l'artère commerciale de la ville de Creil, est touchée par les bombardements de la Première Guerre Mondiale (AC Creil ; fonds local).
Phot. Clarisse Lorieux
IVR22_20076005224NUCAB



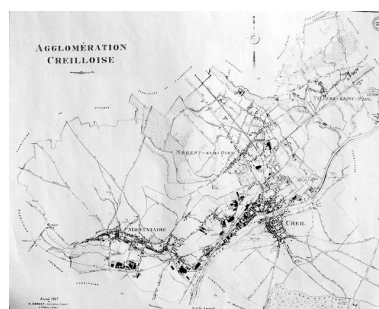
Destruction de la quincaillerie Vivien à Creil (AC Creil ; fonds local).
Phot. Clarisse Lorieux
IVR22_20076005225NUCAB



Les immeubles sinistrés de la rue Gambetta laisseront la place après 1918 à plusieurs usines de transformation des métaux (AC Creil ; fonds local).
Phot. Clarisse Lorieux
IVR22_20076005227NUCAB



Carte hypsométrique du bassin creillois, vers 1920 (AC Creil ; 3D1).
Phot. Clarisse Lorieux
IVR22_20076005013NUCAB



Plan de l'agglomération creilloise, par Sordet, 1927 (AC Creil ; non coté).
Phot. Clarisse Lorieux
IVR22_20076005211NUCAB



Vue générale du quartier des Forges dans les années 1950 (AC Montataire ; fonds local).

Phot. Clarisse Lorieux
IVR22_20076005586NUCAB



Vue aérienne de Creil, 1969 (AC Creil ; fonds local).

Phot. Clarisse Lorieux
IVR22_20076005015NUCAB



La plaine industrielle de Montataire (2009).

Phot. Clarisse Lorieux
IVR22_20096005043NUCA

Dossiers liés

Dossier(s) de synthèse :

Le logement et les équipements du bassin creillois (IA60001762)

Les entrepôts industriels du bassin creillois (IA60001760)

Les installations hydrauliques établies sur le Thérain, dans le bassin creillois (IA60001705)

Les installations hydrauliques sur la Brèche et la petite Brèche, dans le bassin creillois (IA60001738)

Les usines à gaz et les usines de construction électrique et électronique du bassin creillois (IA60001756)

Les usines d'extraction du bassin creillois (IA60001687) Hauts-de-France, Oise, Saint-Maximin

Les usines de céramique et de travail du verre dans le bassin creillois (IA60001707)

Les usines de construction mécanique du bassin creillois (IA60001749)

Les usines de métallurgie et de petite métallurgie du bassin creillois (IA60001706)

Les usines de papeterie du bassin creillois (IA60001750)

Les usines de produits agro-alimentaires et de l'agro-industrie, dans le bassin creillois (IA60001752)

Les usines de produits chimiques du bassin creillois (IA60001753)

Les usines du bassin creillois liées au travail du bois (IA60001709)

Les usines textiles et de confection du bassin creillois (IA60001708)

Oeuvres en rapport :

Ancien château de Mortefontaine, dit aussi château de Nogent (détruit) (IA60001745) Hauts-de-France, Oise, Villers-Saint-Paul, rue du Maréchal-Gérard, allée des Glaïeuls, allée des Glycines, allée des Iris, allée des Marguerites, allée des Roses, allée des Tulipes

Ancien entrepôt industriel (classage de chiffons et triage des vieux métaux) Borg et Lévy, puis Vandrand et Capéran, puis usine de construction mécanique CIMA (IA60001710) Hauts-de-France, Oise, Montataire, rue Ambroise-Croizat

Ancien entrepôt industriel Willot (vestiges) (IA60001694) Hauts-de-France, Oise, Creil, l' Ile-Saint-Maurice, allée du Musée, rue de l' Ile

Ancien établissement élévateur des eaux à Nogent-sur-Oise (IA60001734) Hauts-de-France, Oise, Nogent-sur-Oise, 150bis quai d' Amont

Ancien institut de recherche dit Centre d'Etudes et de Recherches des Charbonnages de France (Cerchar), devenu Institut National de l'Environnement Industriel et des Risques (Ineris) (IA60001785) Hauts-de-France, Oise, Verneuil-en-Halatte, Parc Technologique Alata

Ancien magasin coopératif (coopérative ouvrière) de l'Union des ouvriers métallurgistes de Montataire, dite Coopérative du Beauvaisis (IA60001715) Hauts-de-France, Oise, Montataire, 94 rue Jean-Jaurès

Ancien moulin, dit moulin Neuf, devenu usine métallurgique Desnoyers, puis fonderie d'aluminium Montupet (IA60001778) Hauts-de-France, Oise, Laigneville, rue Pierre-et-Marie-Curie

Ancien moulin à blé, devenu minoterie, puis usine de décolletage dite moulin Mazeau, actuellement foyer de l'Ecole de Direction du Transport et de la Logistique (IA60001787) Hauts-de-France, Oise, Monchy-Saint-Éloi, rue de la République

Ancien moulin à blé, puis filature de laine, devenue usine de matériel d'équipement industriel, puis usine de quincaillerie (détruit) (IA60001648) Hauts-de-France, Oise, Montataire, rue de Condé, rue Robert-Trin

Ancien moulin à blé Coquille, puis usine de préparation de produit minéral (moulin à cailloux) et distillerie, puis moulin à farine, puis usine de construction mécanique Burton, puis Burton-Corblin, puis Howden BC Compressors (IA60001657) Hauts-de-France, Oise, Nogent-sur-Oise, 1 rue du Moulin-Coquille, rue Roland-Vachette

Ancien moulin à blé Daden, puis usine de papeterie, puis usine métallurgique dite Forges et Fonderie de Montataire, puis Usinor, puis Sollac, puis Arcelor, puis Arcelor-Mittal-Montataire (IA60001672) Hauts-de-France, Oise, Montataire, rue Lénine, route de Saint-Leu

Ancien moulin à blé de la Commanderie, puis usine de fabrication de mannequins (IA60001790) Hauts-de-France, Oise, Laigneville, rue Henri-Leclerc

Ancien moulin à blé de Royaumont, devenu moulin à papier, puis usine de pâte à papier (IA60001737) Hauts-de-France, Oise, Nogent-sur-Oise, rue de la Papeterie

Ancien moulin à blé des Planches, actuellement usine d'instruments de mesure (IA60001680) Hauts-de-France, Oise, Montataire, rue des Déportés

Ancien moulin à farine, puis usine de construction électrique, puis hospice des filles de la Charité de saint Vincent de Paul, actuellement maison de retraite (IA60001735) Hauts-de-France, Oise, Nogent-sur-Oise, 2 rue de la Vallée

Ancien moulin à farine de la Chaussée, puis maison la Moulinière, puis usine de boutons en bakélite Haret, puis usine d'articles en caoutchouc (IA60001726) Hauts-de-France, Oise, Villers-Saint-Paul, la Moulinière, rue Marcel-Deneux, rue de Monchy, rue de Villers

Ancien moulin à farine de Nogent-sur-Oise (IA60001656) Hauts-de-France, Oise, Nogent-sur-Oise, 41 rue Ducrocq

Ancienne blanchisserie industrielle Ripault, puis usine de mécanique de précision de la Société Industrielle de Découpage et d'Emboutissage (SIDE) et entreprise de Boîtiers Métalliques pour l'Electronique (BME) (IA60001743) Hauts-de-France, Oise, Nogent-sur-Oise, 14 rue Albert-et-Robert-Parot

Ancienne brasserie Gryson à Montataire (IA60001673) Hauts-de-France, Oise, Montataire, 3bis rue de Condé

Ancienne carrière de calcaire souterraine Parrain, puis champignonnière, actuellement Maison de la Pierre du Sud de l'Oise (IA60001798) Hauts-de-France, Oise, Saint-Maximin, 22 rue Jean-Jaurès

Ancienne centrale électrique de Saint-Leu-d'Esserent, actuellement Base Froide Opérationnelle (IA60001788) Hauts-de-France, Oise, Saint-Leu-d'Esserent, zone industrielle du Renoir

Ancienne distillerie d'eau de vie de pomme de terre à Villers-Saint-Paul (IA60001758) Hauts-de-France, Oise, Villers-Saint-Paul, 14 rue du Général-Leclerc

Ancienne féculerie de pomme de terre, devenue sucrerie de betteraves Baroche, puis Compagnie Sucrière, puis Sucreries du Soissonnais et Compagnie Sucrière, puis usine de produits pharmaceutique Norchim (IA60001802) Hauts-de-France, Oise, Saint-Leu-d'Esserent, 33 quai d' Amont, place Baroche

Ancienne fonderie de cuivre, de bronze et d'aluminium Montupet (détruit) (IA60001646) Hauts-de-France, Oise, Nogent-sur-Oise, 26 rue Général-de-Gaule, 67 rue Jean-de-La-Fontaine, rue de Saint-Just, 17 rue des Frères-Péraux

Ancienne fonderie de cuivre Fondu et Laverne, puis usine de construction mécanique Brissonneau et Lotz, puis Chausson (détruit) (IA60001642) Hauts-de-France, Oise, Montataire, 100, 105 rue Louis-Blanc

Ancienne fonderie de fer et de cuivre Durand, puis Fonderies de Creil, puis de la Société des Constructions Mécaniques de Creil, actuellement entrepôt industriel (IA60001662) Hauts-de-France, Oise, Creil, 8 rue des Usines

Ancienne fonderie de fonte Grange, dite Fonderies du Thérain, puis usine de construction mécanique des Ateliers de l'Atlantique, puis usine de peintures et vernis Astral-Celluco, puis Akzo-Nobel (IA60001676) Hauts-de-France, Oise, Montataire, 45 rue des Déportés, rue Jean-Cassé

Ancienne fonderie de zinc Allary, puis usine de serrurerie (usine de coffres-forts) Fichet, puis garage de réparation automobile, puis dépôt d'autobus, puis entrepôt commercial (IA60001641) Hauts-de-France, Oise, Creil, 90 rue Jean-Jaurès

Ancienne malterie Gaytte et Duluard, puis usine métallurgique de la Société des Usines à zinc, puis de la Société anonyme des Mines et Fonderies de la Vieille-Montagne (IA60001643) Hauts-de-France, Oise, Creil, 103 à 107 rue Jean-Jaurès, 1 à 8 impasse de la Verrerie

Ancienne papeterie de Pont-Sainte-Maxence, puis Modo, actuellement usine de recyclage des déchets Paprec (IA60001789) Hauts-de-France, Oise, Pont-Sainte-Maxence, 1227 rue Louis-Pasteur

Ancienne tonnellerie, puis entrepôt commercial de l'usine Kuhlmann, actuellement usine de construction métallique et entrepôt industriel (IA60001674) Hauts-de-France, Oise, Nogent-sur-Oise, 1004 quai d' Amont

Ancienne usine à gaz, actuellement bureaux de la société EDF-GDF (IA60001696) Hauts-de-France, Oise, Creil, 72 à 88 rue Jean-Jaurès

Ancienne usine à gaz de la Société anonyme de l'Eclairage de Montataire, puis de la Société anonyme pour l'Eclairage des villes et la fabrication des compteurs à gaz, puis Gaz de France (vestiges) (IA60001703) Hauts-de-France, Oise, Montataire, 13bis rue Louis-Blanc

Ancienne usine d'emballage et conditionnement (usine de sacs en papier) Ménard, puis Ligneul, puis usine de pneumatiques, puis usine de meubles (IA60001712) Hauts-de-France, Oise, Montataire, 141 rue Jean-Dominique-Fauré

Ancienne usine d'engrais, puis usine de matières colorantes synthétiques dite Compagnie Parisienne des Couleurs d'Aniline, puis logements d'ouvriers (détruits) (IA60001668) Hauts-de-France, Oise, Creil, le Tremblay, avenue du Tremblay

Ancienne usine de céramique Defrance, dite les Carreaux, puis Compagnie Générale de la Céramique du Bâtiment (Cerabati), puis usine de verre creux Saga Décor (IA60001807) Hauts-de-France, Oise, Pont-Sainte-Maxence, 328 rue Louis-Pasteur

Ancienne usine de céramique La Faïencerie (détruite) (IA60001644) Hauts-de-France, Oise, Creil, allée de la Faïencerie

Ancienne usine de confection A. Rousseau (IA60001725) Hauts-de-France, Oise, Montataire, 83 rue Louis-Blanc

Ancienne usine de confection de corsets Warner's Aiglon, actuellement mosquée (IA60001713) Hauts-de-France, Oise, Montataire, 147 rue Louis-Blanc, impasse Chevallier

Ancienne usine de confection de la Société Industrielle du vêtement Alexis Salomon, puis Ducastel et Cosserrat (IA60001711) Hauts-de-France, Oise, Montataire, 41, 43 rue Abel-Lancelot

Ancienne usine de confection des 100 000 chemises, puis usine de construction mécanique Montataire-Fûts, puis magasin de commerce (IA60001661) Hauts-de-France, Oise, Creil, 150 à 154 rue Jean-Jaurès

Ancienne usine de construction électrique, puis Ecole Nationale Professionnelle de Creil (IA60001645) Hauts-de-France, Oise, Creil, 10 impasse de Gournay, 11 rue des Usines

Ancienne usine de construction mécanique, dite Société Industrielle Creilloise ou l'Industrielle, actuellement pépinière d'entreprises (IA60001684) Hauts-de-France, Oise, Creil, 8, 10 rue Charles-Somasco

Ancienne usine de construction mécanique dite Grand Garage de l'Oise, puis entrepôt industriel Boufflette, actuellement ateliers municipaux (IA60001698) Hauts-de-France, Oise, Creil, 93, 95 rue Jean-Jaurès, 26 quai d' Aval

Ancienne usine de construction métallique de la Société des Ponts et Travaux en Fer, devenue usine métallurgique Usinor, puis Arcelor-Mittal (IA60001666) Hauts-de-France, Oise, Montataire, rue de Finsterwalde

Ancienne usine de construction métallique Marc (vestiges) (IA60001720) Hauts-de-France, Oise, Montataire, 4 rue Abel-Lancelot

Ancienne usine de fabrication de cuir reconstitué SALPA, puis Hutchinson, puis Novim (désaffectée) (IA60001797) Hauts-de-France, Oise, Pont-Sainte-Maxence, 943 rue Louis-Pasteur

Ancienne usine de fabrication de matériau de construction, puis entrepôt industriel et magasin industriels Boufflette (détruit) (IA60001693) Hauts-de-France, Oise, Creil, 38 rue Jules-Juillet, rue Stéphenson

Ancienne usine de jouets, puis usine de meubles Pont-Royal, devenue magasin de commerce (IA60001777) Hauts-de-France, Oise, Nogent-sur-Oise, 6, 8, 103 rue Gambetta, 33 rue Carnot

Ancienne usine de matériel agricole Wallut, puis CIMA-Wallut, puis CIMA, puis International Harvester France, puis Krone, puis entrepôt industriel et câblerie (IA60001677) Hauts-de-France, Oise, Montataire, 32 rue Ambroise-Croizat

Ancienne usine de matériel d'équipement industriel Falque (détruite) (IA60001652) Hauts-de-France, Oise, Creil, 31 rue de Gournay

Ancienne usine de matériel ferroviaire Saxby et Farmer, puis usine de transformation des métaux ECRIM, devenue entreprise de transport (IA60001663) Hauts-de-France, Oise, Creil, 139 à 175 rue Jean-Jaurès, rue de Finsterwalde

Ancienne usine de matériel informatique (atelier de perforation de cartes mécanographiques) Cetim (IA60001728) Hauts-de-France, Oise, Montataire, 11, 13 rue Romain-Rolland

Ancienne usine de menuiserie, puis salle de bal, puis cinéma l'Olympia, actuellement atelier municipal (IA60001688) Hauts-de-France, Oise, Creil, 99 rue Jean-Jaurès, 2 rue du Port

Ancienne usine de menuiserie G. Marcq, puis Villain et Crinier puis usine de traitement de surface des métaux Gilbert, Lan, Fernier et Compagnie, puis Creil radiateurs, actuellement restaurant (IA60001697) Hauts-de-France, Oise, Creil, 113 rue Henri-Pauquet

Ancienne usine de menuiserie Tumerelle (IA60001741) Hauts-de-France, Oise, Nogent-sur-Oise, rue Carnot, 20 rue Alexandre-Ribot

Ancienne usine de petite métallurgie (fabrique de limes) Mauroy, puis usine de construction mécanique, dite Ateliers de construction de Creil, puis Daydé-Pillé, actuellement pépinière d'entreprises (IA60001649) Hauts-de-France, Oise, Creil, quartier de Gournay-les-Usines, 7, 9, 10 rue des Usines, rue Jean-Jaurès

Ancienne usine de préparation de produit minéral (usine de briquettes) de la Société des Charbons et Cokes Calibrés, puis fonderie de zinc Vignal, puis fonderie de fer Sirmétal, puis tréfilerie (usine de ressorts) (IA60001682) Hauts-de-France, Oise, Creil, 101 rue Jean-Jaurès

Ancienne usine de produits chimiques Antoine Thibault, puis Gamichon frères, puis Gamichon, Carette et Cie, puis Penarroya (détruit) (IA60001782) Hauts-de-France, Oise, Rieux, quai de l' Oise

Ancienne usine de produits chimiques de la Compagnie Française des Matières Colorantes puis de la Société des Produits Chimiques Ugine-Kuhlmann (PCUK) (IA60001667) Hauts-de-France, Oise, Villers-Saint-Paul, rue Frédéric Kuhlmann, rue Henri-Becquerel, rue Albert-Thomas

Ancienne usine de tabletterie (fabrication de perles) Leroy (détruite), actuellement mairie de Montataire (IA60001727) Hauts-de-France, Oise, Montataire, 104 rue Jean-Jaurès, 1bis rue des Déportés

Ancienne usine de transformation des métaux, puis HBM dit cité Gambetta et garage de réparation automobile Gueudet, actuellement magasin de commerce (IA60001686) Hauts-de-France, Oise, Creil, 70 à 74 rue Gambetta, rue Henri-Pauquet

Ancienne usine de verres optiques Les Lunettes, puis usine de chapellerie Pinay et Leduc (détruite) (IA60001664) Hauts-de-France, Oise, Nogent-sur-Oise, rue des Frères-Péaux

Ancienne verrerie de la Société des verreries de l'Oise, puis usine de construction mécanique Somenor (Société Métallurgique du Nord) (IA60001651) Hauts-de-France, Oise, Creil, le Long-Boyau, impasse de la Verrerie, quai d' Aval

Anciens entrepôts et magasin de commerce de la maison de négoce Gromont, puis Coudray-Lesage, puis Coudray et Cie, actuellement établissement administratif communal (IA60001647) Hauts-de-France, Oise, Nogent-sur-Oise, 46 rue Général-de-Gaulle

Carrière de calcaire à ciel ouvert Ouachée-Corchepot à Saint-Maximin (IA60001792) Hauts-de-France, Oise, Saint-Maximin, impasse des Cerisiers, les Dormants

Château de Montataire (IA60001721) Hauts-de-France, Oise, Montataire, allée des Marronniers

Cité HBM, dite cité Mimbertain à Pont-Sainte-Maxence (IA60001814) Hauts-de-France, Oise, Pont-Sainte-Maxence, rue Mimbertain

Cité HBM Jean-Jaurès, dite cité de la Lingerie à Creil (IA60001683) Hauts-de-France, Oise, Creil, 1 à 9, 2 à 8 rue de la Lingerie, 2 à 22 rue de Mulhouse, rue Lucien

Complexe sportif Henri-Salvador et ancien stade André-Pétenot à Villers-Saint-Paul (IA60001770) Hauts-de-France, Oise, Villers-Saint-Paul, rue Victor-Grignard

Ecluses sur l'Oise canalisée à Pont-Sainte-Maxence (IA60001813) Hauts-de-France, Oise, Pont-Sainte-Maxence

HBM, dite cité Alphonse-Huré à Pont-Sainte-Maxence (IA60001812) Hauts-de-France, Oise, Pont-Sainte-Maxence, rue Jean-Jaurès

HBM, dite cité Claude-Primet à Pont-Sainte-Maxence (IA60001815) Hauts-de-France, Oise, Pont-Sainte-Maxence, rue Claude-Primet

Passerelle Jean-Biondi à Villers-Saint-Paul (IA60001757) Hauts-de-France, Oise, Villers-Saint-Paul

Silo céréalier de l'Union Creil Céréales (IA60001783) Hauts-de-France, Oise, Nogent-sur-Oise, quai de l' Oise

Silos Entrepôts Magasins Maine Anjou (Semmap) (IA60001784) Hauts-de-France, Oise, Pont-Sainte-Maxence

Usine d'appareils de levage et de manutention Saxby, puis Still-Saxby, puis Still (IA60001700) Hauts-de-France, Oise, Montataire, Vallée-des-Moulins, 4 avenue de la Libération

Usine de chaudronnerie Soudure Autogène Française (SAF), actuellement Air Liquide (IA60001805) Hauts-de-France, Oise, Pont-Sainte-Maxence, rue Louis-Pasteur, place Le-Châtelier

Usine de construction électrique Ferretite (IA60001742) Hauts-de-France, Oise, Villers-Saint-Paul, rue Marais-Sec

Usine de construction métallique Morel (IA60001658) Hauts-de-France, Oise, Creil, 52 à 56 rue Michelet

Usine de matériel d'équipement industriel (usine de presses typographiques) Voirin, puis Marinoni, puis Harris, puis Heidelberg, puis Goss (IA60001699) Hauts-de-France, Oise, Montataire, 1 rue Ambroise-Croizat, rue des Déportés

Usine de menuiserie Regnier et Benoit puis Regnier et Mast (IA60001747) Hauts-de-France, Oise, Villers-Saint-Paul, 2 impasse de la Gare

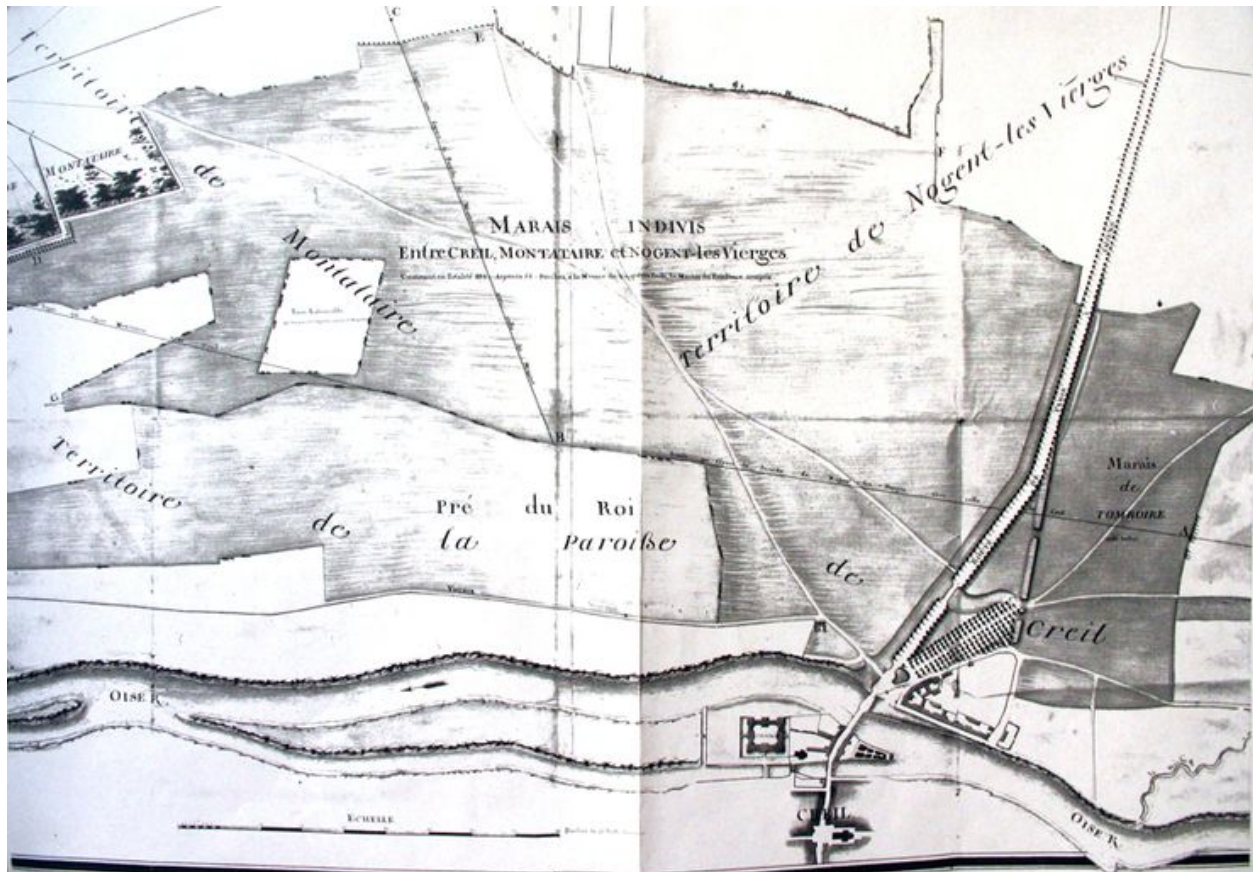
Usine de petite métallurgie (clouterie) Denille, puis tréfilerie Guttin-Landais, puis Forges, Tréfileries et Pointeries de Creil, puis Tréfilunion, puis ACOR (IA60001659) Hauts-de-France, Oise, Creil, 10 à 14 rue des Usines

Usine de quincaillerie (fabrique de clous) Rivierre (IA60001660) Hauts-de-France, Oise, Creil, 2 à 6 rue des Usines

Usine de transformation des métaux Griset (IA60001746) Hauts-de-France, Oise, Villers-Saint-Paul, 1 rue Grand-Pré

Auteur(s) du dossier : Clarisse Lorieux

Copyright(s) : (c) Région Hauts-de-France - Inventaire général ; (c) Département de l'Oise ; (c) Communauté de l'Agglomération Creilloise



Plan des marais sur les territoires de Creil, Nogent-les-Vierges et Montataire, vers 1780 (AD Oise ; non coté).

IVR22_20076005210NUCAB

Auteur de l'illustration : Clarisse Lorieux

(c) Région Hauts-de-France - Inventaire général ; (c) Département de l'Oise ; (c) Communauté de l'Agglomération Creilloise

reproduction soumise à autorisation du titulaire des droits d'exploitation



Plan de la ville de Creil, par Portemer, 1895 (AC Creil ; 1M1)

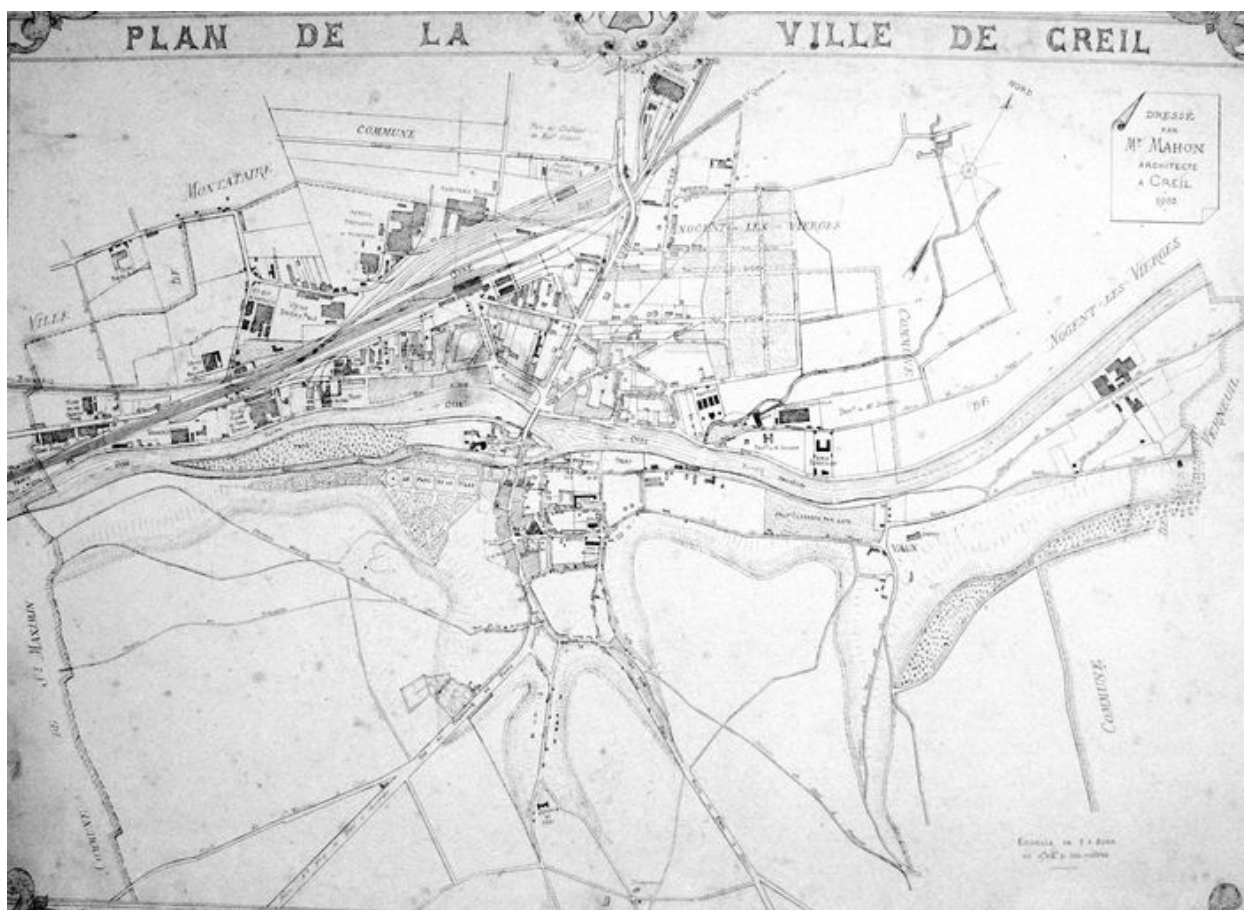
IVR22_20076005200NUCAB

Auteur de l'illustration : Clarisse Lorieux

Échelle : 1/5000e.

(c) Région Hauts-de-France - Inventaire général ; (c) Département de l'Oise ; (c) Communauté de l'Agglomération Creilloise

reproduction soumise à autorisation du titulaire des droits d'exploitation



Plan de la ville de Creil, 1903 (collection de l'AMOI).

IVR22_20076005121NUCAB

Auteur de l'illustration : Clarisse Lorieux

(c) Région Hauts-de-France - Inventaire général ; (c) Département de l'Oise ; (c) Communauté de l'Agglomération Creilloise

reproduction soumise à autorisation du titulaire des droits d'exploitation



Vue générale de Creil prise depuis le quartier des tufs. Au premier plan, pierres provenant des carrières voisines (AC Creil ; fonds local).

IVR22_20076005221NUCAB

Auteur de l'illustration : Clarisse Lorieux

(c) Région Hauts-de-France - Inventaire général ; (c) Département de l'Oise ; (c) Communauté de l'Agglomération Creilloise

reproduction soumise à autorisation du titulaire des droits d'exploitation



L'usine de matériaux de construction Simon à Creil, près de la gare de marchandises, au début du 20e siècle. La rue Stéphenson a été percée à son emplacement (AC Creil ; fonds local).

IVR22_20076005216NUCAB

Auteur de l'illustration : Clarisse Lorieux

(c) Région Hauts-de-France - Inventaire général ; (c) Département de l'Oise ; (c) Communauté de l'Agglomération Creilloise

reproduction soumise à autorisation du titulaire des droits d'exploitation



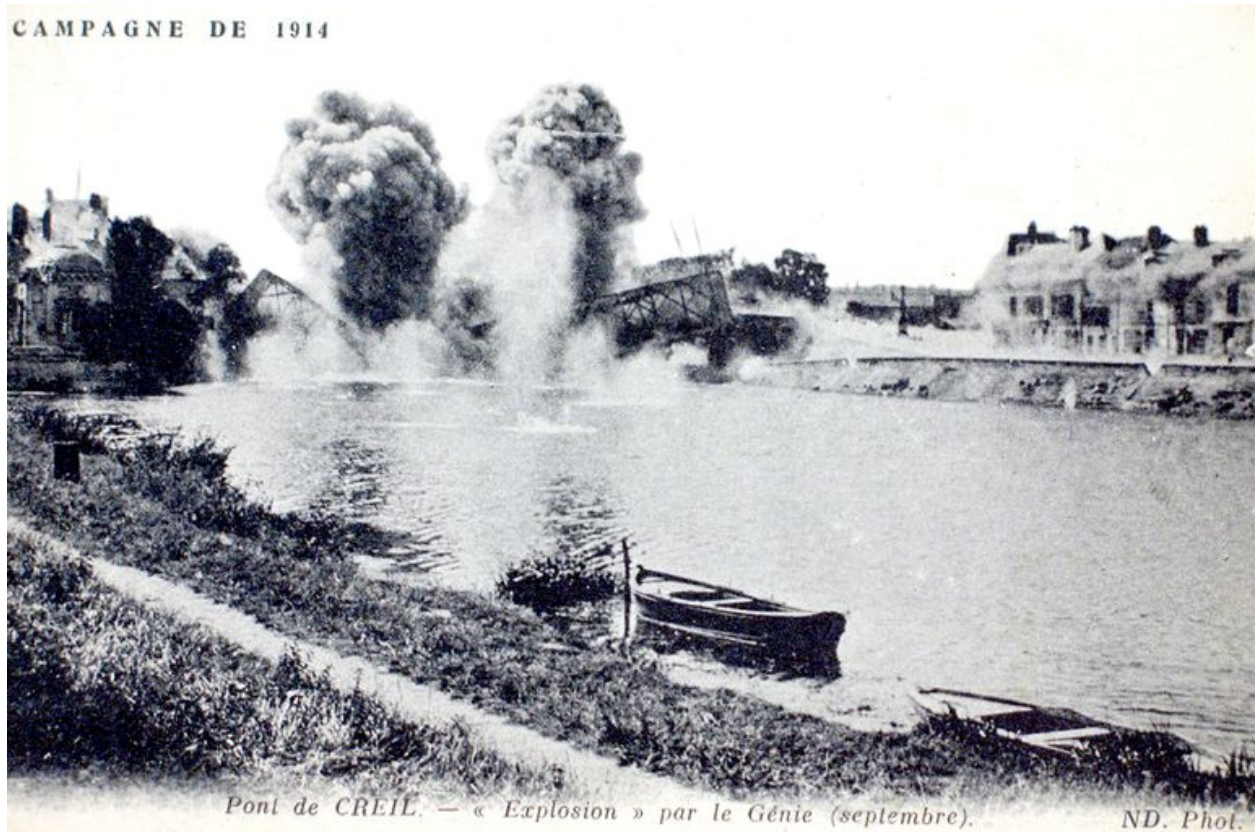
Vue du quai d'Aval à Creil au bord de l'Oise. A l'arrière-plan, les cheminées d'usines du quartier du Long Boyau (AC Creil ; fonds local).

IVR22_20076005429NUCAB

Auteur de l'illustration : Clarisse Lorieux

(c) Région Hauts-de-France - Inventaire général ; (c) Département de l'Oise ; (c) Communauté de l'Agglomération Creilloise

reproduction soumise à autorisation du titulaire des droits d'exploitation



Pour stopper l'avancée des Allemands, le Génie Français fait sauter en septembre 1914 le pont de Creil , construit par les établissements creillois Daydé-Pillé (AC Creil ; fonds local).

IVR22_20076005222NUCAB

Auteur de l'illustration : Clarisse Lorieux

(c) Région Hauts-de-France - Inventaire général ; (c) Département de l'Oise ; (c) Communauté de l'Agglomération Creilloise

reproduction soumise à autorisation du titulaire des droits d'exploitation



La rue de la République, l'artère commerciale de la ville de Creil, est touchée par les bombardements de la Première Guerre Mondiale (AC Creil ; fonds local).

IVR22_20076005224NUCAB

Auteur de l'illustration : Clarisse Lorieux

(c) Région Hauts-de-France - Inventaire général ; (c) Département de l'Oise ; (c) Communauté de l'Agglomération Creilloise

reproduction soumise à autorisation du titulaire des droits d'exploitation



Destruction de la quincaillerie Vivien à Creil (AC Creil ; fonds local).

IVR22_20076005225NUCAB

Auteur de l'illustration : Clarisse Lorieux

(c) Région Hauts-de-France - Inventaire général ; (c) Département de l'Oise ; (c) Communauté de l'Agglomération Creilloise

reproduction soumise à autorisation du titulaire des droits d'exploitation



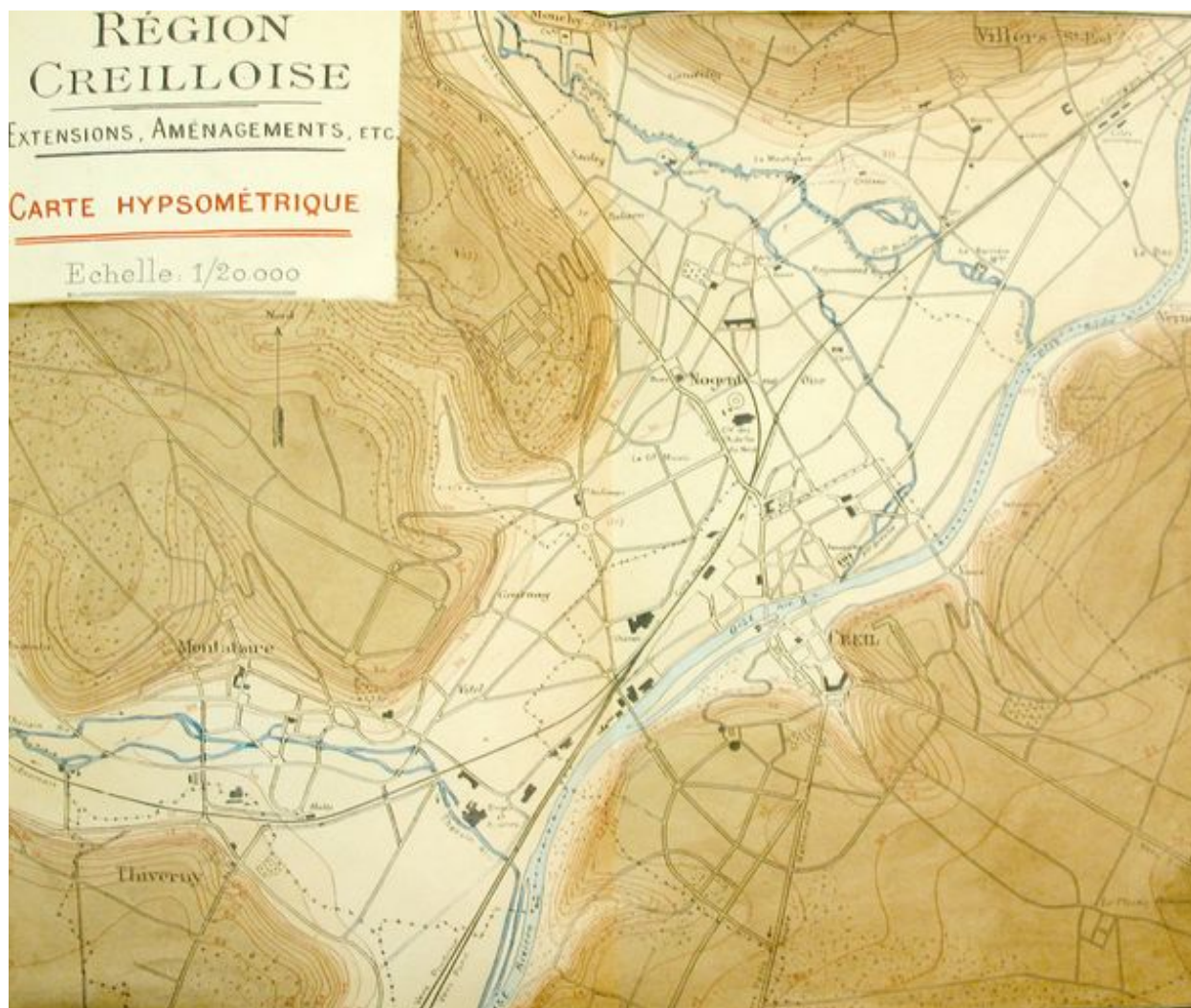
Les immeubles sinistrés de la rue Gambetta laisseront la place après 1918 à plusieurs usines de transformation des métaux (AC Creil ; fonds local).

IVR22_20076005227NUCAB

Auteur de l'illustration : Clarisse Lorieux

(c) Région Hauts-de-France - Inventaire général ; (c) Département de l'Oise ; (c) Communauté de l'Agglomération Creilloise

reproduction soumise à autorisation du titulaire des droits d'exploitation



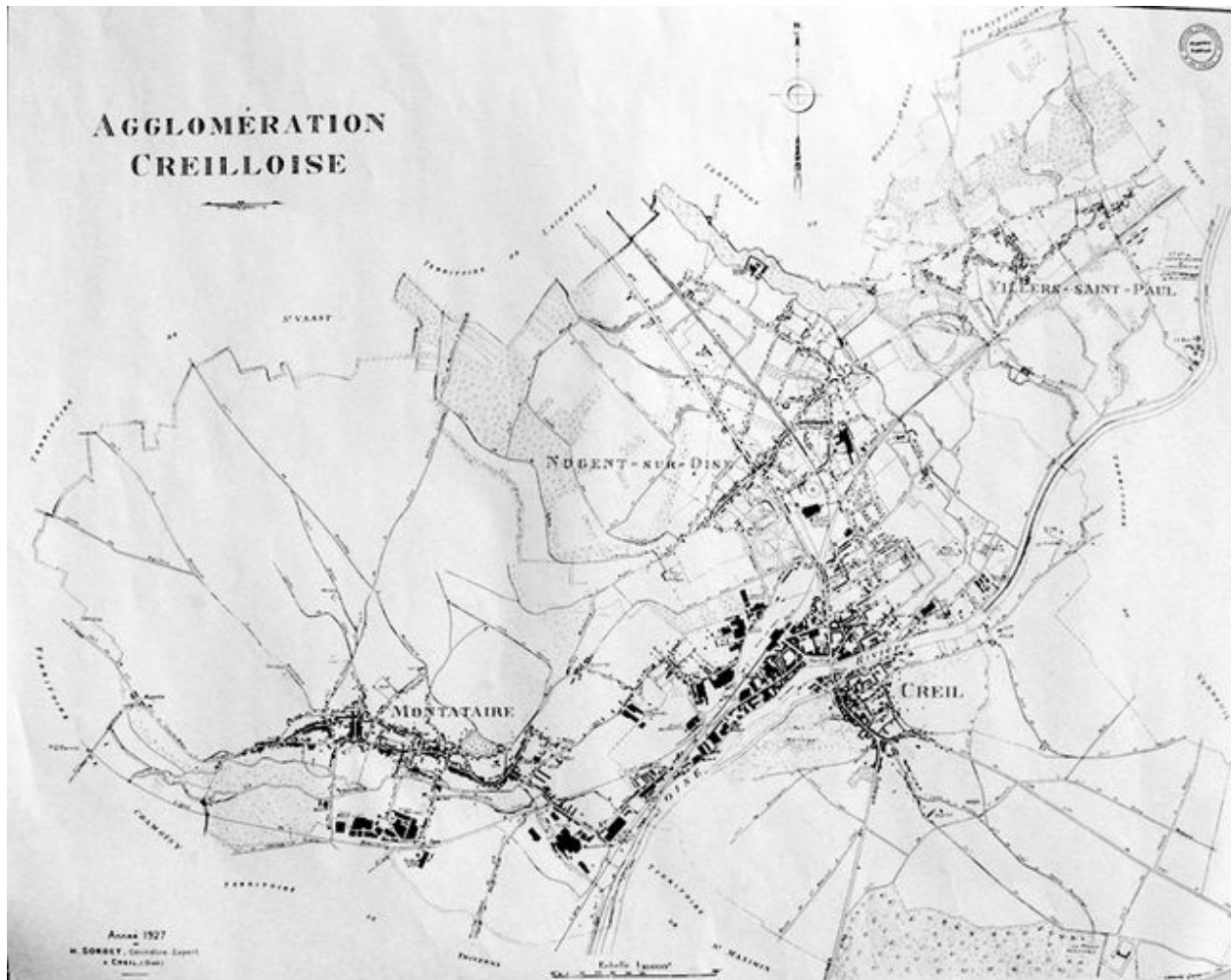
Carte hypsométrique du bassin creillois, vers 1920 (AC Creil ; 3D1).

IVR22_20076005013NUCAB

Auteur de l'illustration : Clarisse Lorieux

(c) Région Hauts-de-France - Inventaire général ; (c) Département de l'Oise ; (c) Communauté de l'Agglomération Creilloise

reproduction soumise à autorisation du titulaire des droits d'exploitation



Plan de l'agglomération creilloise, par Sordet, 1927 (AC Creil ; non coté).

IVR22_20076005211NUCAB

Auteur de l'illustration : Clarisse Lorieux

Échelle : 1/10000e.

(c) Région Hauts-de-France - Inventaire général ; (c) Département de l'Oise ; (c) Communauté de l'Agglomération Creilloise

reproduction soumise à autorisation du titulaire des droits d'exploitation



Vue générale du quartier des Forges dans les années 1950 (AC Montataire ; fonds local).

IVR22_20076005586NUCAB

Auteur de l'illustration : Clarisse Lorieux

(c) Région Hauts-de-France - Inventaire général ; (c) Département de l'Oise ; (c) Communauté de l'Agglomération Creilloise

reproduction soumise à autorisation du titulaire des droits d'exploitation



Vue aérienne de Creil, 1969 (AC Creil ; fonds local).

IVR22_20076005015NUCAB

Auteur de l'illustration : Clarisse Lorieux

(c) Région Hauts-de-France - Inventaire général ; (c) Département de l'Oise ; (c) Communauté de l'Agglomération Creilloise

reproduction soumise à autorisation du titulaire des droits d'exploitation



La plaine industrielle de Montataire (2009).

IVR22_20096005043NUCA

Auteur de l'illustration : Clarisse Lorieux

(c) Région Hauts-de-France - Inventaire général ; (c) Département de l'Oise ; (c) Communauté de l'Agglomération Creilloise

reproduction soumise à autorisation du titulaire des droits d'exploitation