

Hauts-de-France, Aisne
Bouconville-Vauclair
la Bove

Château de la Bove à Bouconville-Vauclair

Références du dossier

Numéro de dossier : IA02001680
Date de l'enquête initiale : 2003
Date(s) de rédaction : 2003
Cadre de l'étude : patrimoine de la Reconstruction Chemin des Dames
Degré d'étude : étudié

Désignation

Dénomination : château
Parties constituantes non étudiées : jardin, chapelle, maison, garage, ferme, chapelle, terrasse en terre-plein

Compléments de localisation

Milieu d'implantation : isolé
Références cadastrales : 1969, AE, 13

Historique

Attestée dans les textes dès 1259, la Bove tire son nom des multiples carrières souterraines situées sous l'actuelle bâtisse. A l'origine, la propriété appartenait à la cathédrale de Reims. En 1160, le château de la Bove devint une seigneurie laïque importante dépendant de la châtellenie d'Épées et relevant de la grosse tour de Laon. Pendant la Ligue, l'édifice constituait un des forts royalistes de la contrée permettant de surveiller la route menant de Reims à Laon. La propriété se dégradant peu à peu, la grande tour fut reconstruite en 1638. En 1719, Gaspard Hyacinthe de Caze acheta le domaine à François Augustin d'Augsbourg. Il fit entièrement rebâtir le château entre 1725 à 1730 (nous en ignorons l'auteur), y ajoutant de magnifiques jardins. En 1753, la propriété est achetée par Françoise de Châlus, dame d'honneur de Madame Adélaïde de France, fille de Louis XV, épouse de Jean, duc de Narbonne-Lara et maréchal de camp. La princesse et ses soeurs lui rendaient régulièrement visite en empruntant le chemin de crête auquel elles donnèrent leurs noms. La comtesse posséda le château jusqu'à la Révolution. Le domaine fut alors confisqué puis racheté en partie par le vendeur précédent : étant donné le degré de dégradation de l'édifice, le propriétaire en acheva la démolition. Une chapelle fut reconstruite. Les écuries voûtées constituaient les seuls vestiges du château de 1725. C'est en 1821 que la famille Desèvre de Soissons entra en possession de la modeste habitation qui avait survécu au château, dont il ne restait plus que les communs et le parc. La maison de plaisance du 19^e siècle était composée d'un corps principal de cinq travées de long, flanqué de deux parties latérales de logis ajourées de trois baies cintrées au deuxième étage et de fenêtres rectangulaires au rez-de-chaussée. Desèvre reconstitua en partie le domaine autour de ces vestiges. Des souterrains, voûtés ou à l'état de carrières, traversaient la propriété entre la ferme et le château. Les travaux entrepris par le nouvel acquéreur, dans le but d'établir un chemin plus facile pour accéder au parc, ont mis au jour les murs de soutènement des terrasses de l'ancien château. La propriété fut occupée lors des exactions qui opposèrent les Russes à la Jeune Garde de Napoléon : un officier de l'armée de l'Empereur, le général Ney, y campa le 6 mars 1814. Le château fut ensuite acquis en 1893 par Henri Rillart de Verneuil (1870-1948), officier d'artillerie ; celui-ci y ajouta en 1900-1901 deux pavillons et deux tourelles rectangulaires. Une ferme complétait le complexe architectural. Le site, occupant un emplacement stratégique, fut ensuite investi par l'état major allemand dès 1914. En janvier 1917, le château était déjà complètement pillé, les communs brûlés et la ferme très endommagée. Il fut entièrement détruit le 15 avril 1917 lors de l'offensive Nivelle : alors que les Allemands occupaient le château, le propriétaire envoya 150 obus de 370 sur sa demeure. Les travaux de reconstruction, confiés à Bonnet, auteur du château de Ployart et architecte de la coopérative d'Aizelles, ainsi qu'à son assistant Bonvoisin, se poursuivirent de 1928 à 1933. L'habitation, désormais plus près de la vallée, est en fait une réplique réduite du château de Champs-sur-Marne, construit entre 1701 et 1710 par l'architecte Bullet de Chamblain (1663-1726). La chapelle actuelle, remplaçant

la dernière bénite le 23 octobre 1907, fut consacrée le 18 octobre 1932 par Monseigneur Mennechet, évêque de Soissons et reconstruite à l'emplacement exact de l'ancien château. Lors des travaux de restauration, les propriétaires habitaient dans la maison du gardien, à l'entrée de la propriété, reconstruite en 1922. Des vestiges de l'ancienne forteresse médiévale ainsi que le chemin pavé de la demeure du 18e siècle sont encore visibles. Etant donné son emplacement stratégique, sa position essentielle au coeur de l'histoire du Chemin des Dames, sa construction raffinée, ses jardins et la présence de vestiges médiévaux, le site possède un intérêt certain, tant historique qu'architectural.

Période(s) principale(s) : 2e quart 20e siècle

Dates : 1933 (daté par travaux historiques)

Auteur(s) de l'oeuvre : Bonnet (architecte, attribution par source), Bonvoisin (architecte, attribution par source), Edouard Redont (paysagiste, attribution par source)

Description

Situé à 210 mètres d'altitude et à 1700 mètres au nord du village, en vis-à-vis du versant septentrional du Chemin des Dames, le château actuel domine toute la vallée, offrant une vue imprenable sur la commune de Bouconville-Vauclair. Implanté dans le Bois Monsieur et le Bois de Bouconville, l'édifice est construit en bordure d'une terrasse, en contrebas de son emplacement d'origine. Entièrement en pierre de taille, il est agrémenté d'une rotonde sur la façade méridionale. Long de neuf travées, le château bénéficie d'un étage carré, surmonté d'un étage sous comble, coiffé d'un toit en pavillon brisé en ardoise. Lucarnes et oeils-de-boeuf animent la couverture sur tout le pourtour. La modénature et le traitement décoratif sont d'une grande sobriété. Le paysagiste rémois Edouard Redont (auteur du parc Pommery à Reims en 1909) y a conçu un environnement végétal raffiné. La propriété est parsemée de fabriques (une chapelle en forme de temple grec, des jardins en terrasse, un parterre étagé à pente curviligne au nord, une terrasse). Les communs ont été construits selon le style régionaliste en vigueur à l'époque, à l'ouest de la propriété, de part et d'autre de l'allée principale. L'entrée actuelle se fait par le côté. L'habitation du gardien, déplacée vers l'est, occupe le devant de la propriété avec logis au fond de la cour en face du portail. La ferme attenante au château était auparavant située à droite de l'actuelle chapelle. Elle occupe aujourd'hui le sommet du plateau, à l'arrière de la propriété. Le petit édifice religieux a été reconstruit en haut d'un promontoire, derrière le château. Une plaque en bronze est fixée contre le mur postérieur. Les vestiges de l'ancienne forteresse médiévale sont encore visibles à proximité. Le manoir du début du 20e siècle a donc été réédifié selon un parti plus modeste, davantage inspiré par l'architecture du 18e siècle.

Éléments descriptifs

Matériau(x) du gros-oeuvre, mise en oeuvre et revêtement : pierre de taille

Matériau(x) de couverture : ardoise

Plan : plan rectangulaire symétrique

Étage(s) ou vaisseau(x) : 1 étage carré, étage de comble

Élévations extérieures : jardin en terrasses

Type(s) de couverture : toit brisé en pavillon

Statut, intérêt et protection

Statut de la propriété : propriété privée

Références documentaires

Documents d'archive

- AD Aisne. Fonds Piette : TOUPEZ, E. **Monographie d'instituteur**, [30 janvier 1884].

Documents figurés

- **Plan de la commune de Bouconville**, carte, [s.n.], 17 août 1805 (A.N. : F 31/107).
- **Château de la Bove, paroisse de Bouconville, au pays Laonnois, entre 1719 et 1793**, gravure, [s.n.], 18e siècle (BN : 02 H 106617).
- **Château de la Bove (Aisne) - Côté sud**, carte postale, [s.n.], 1er quart 20e siècle (AP).

- Photographie, [s.n.], 1er quart 20e siècle (ECK, Francis. **Il était une fois dans l'Aisne**. Laon, Graines d'histoire, 2001, t. 2 : *Châteaux construits ou reconstruits au 19e siècle et détruits au 20e siècle*, p. 87).
- **Château de la Bove situé sur le Chemin des Dames en 1914, 1918, 1933**, photographie, par Walery photographe, 2e quart 20e siècle (SARS, Maxime (de). *Les Oeuvre des coopératives du département de l'Aisne*. Paris, Cie française édition artistique, 1937, p. 6).
- **Château de la Bove**, photographie aérienne, [s.n.], 4 avril 1916 (AP).

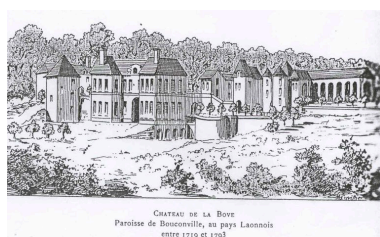
Bibliographie

- **La semaine religieuse**. 27 janvier 1917, n° 4.
p. 41
- CAPPRONNIER, Jean-Charles. **La reconstruction des châteaux et manoirs en Picardie après la Grande Guerre**. Amiens, 119e congrès national des Sociétés historiques et scientifiques, 24-28 octobre 1994.
- COURTAUX, Théodore. **Notice historique sur les seigneurs de la Baronnie de la Bove au pays laonnois et sur le château de ce nom en la commune de Bouconville (1171-1901)**. Paris : Cabinet de l'historiographe, Bergerac, Imprimerie générale sud-ouest, 1901.
p. 406
- ECK, Francis. **Il était une fois dans l'Aisne**. Coll. *Châteaux construits ou reconstruits au 19e siècle et détruits au 20e siècle*. Laon : Graines d'histoire, 2001, t. 2.
p. 87
- MASSARY, Xavier de. **La reconstruction après la Première Guerre mondiale**. Reims, Colloque, 23-25 octobre 2000.
- MELLEVILLE, Maximilien. **Dictionnaire historique du département de l'Aisne**. Paris : [s.n.], 1865, t. 2.
p. 406

Illustrations



Extrait du plan cadastral
de 1805 (A.N. : F 31/107).
Phot. Inès Guérin
IVR22_20050200741NUCAB



Gravure présentant la propriété
de la Bove au 18e siècle
(B.N. : BN 02 H 106617).
Phot. Inès Guérin
IVR22_20030202579NUCAB



Vue du château avant
la guerre (coll. part).
Phot. Inès Guérin
IVR22_20050200435NUCAB



Vue ancienne de la façade arrière du
château (ECK, Francis. t. 2, p. 87).
Phot. Inès Guérin
IVR22_20050200455NUCAB



Planche présentant l'état du château
avant, pendant et après la guerre
(SARS, Maxime (de), 1937, p. 6).
Phot. Inès Guérin
IVR22_20030203037NUCAB



Vue aérienne de la propriété
en 1916 (coll. part).
Phot. Inès Guérin
IVR22_20050200697NUCAB



Vue générale.
Phot. Inès Guérin
IVR22_20030202030NUCA



Vue générale.
Phot. Inès Guérin
IVR22_20030202163NUCA



Détail de la façade.
Phot. Inès Guérin
IVR22_20030202166NUCA



Vue arrière du château.
Phot. Inès Guérin
IVR22_20030202164NUCA



Vue latérale du château
et de la terrasse.
Phot. Pascale Touzet
IVR22_20050200615NUCA



Arcades de l'ancien édifice
Phot. Pascale Touzet
IVR22_20050200616NUCA



Etat actuel des soubassements .
Phot. Pascale Touzet
IVR22_20050200620NUCA



Vue extérieure du vitrail de la chapelle.
Phot. Pascale Touzet
IVR22_20050200619NUCA



Détail des soubassements endommagés.
Phot. Pascale Touzet
IVR22_20050200621NUCA



Soubassements de la terrasse
Phot. Pascale Touzet
IVR22_20050200617NUCA



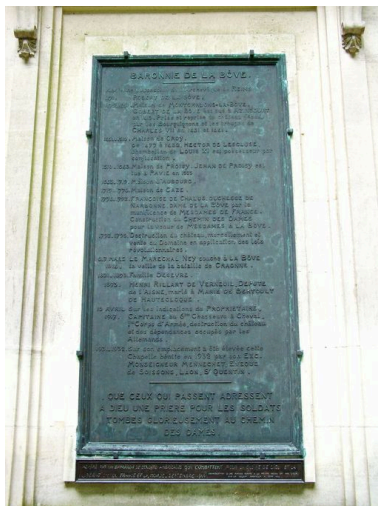
Vue de la chapelle et des jardins.
Phot. Inès Guérin
IVR22_20030202168NUCA



Soubassement de la terrasse percé d'un passage
Phot. Pascale Touzet
IVR22_20050200618NUCA



Vue de la chapelle.
Phot. Inès Guérin
IVR22_20030202169NUCA



Vue de la plaque en bronze de la chapelle.
Phot. Inès Guérin
IVR22_20030202170NUCA



Vue de la maison du gardien.
Phot. Inès Guérin
IVR22_20030202171NUCA



Vue des dépendances du gardien.
Phot. Inès Guérin
IVR22_20030202172NUCA



Vue du logis de la ferme du château.
Phot. Inès Guérin
IVR22_20030202173NUCA



Dépendances de la ferme du château.
Phot. Inès Guérin
IVR22_20030202174NUCA



Dépendances de la ferme du château.
Phot. Inès Guérin
IVR22_20030202175NUCA



Vue des dépendances.
Phot. Inès Guérin
IVR22_20030202165NUCA



Vue sur la vallée depuis le château.
Phot. Inès Guérin
IVR22_20030202167NUCA

Dossiers liés

Dossiers de synthèse :

La Reconstruction sur le Chemin des Dames : le territoire de la commune de Bouconville-Vauclair (IA02002045)

Hauts-de-France, Aisne, Bouconville-Vauclair

[à requalifier] Le château de plaisance (IA99000018)

Les châteaux reconstruits sur le Chemin des Dames, après la première guerre mondiale (IA02001719)

Oeuvre(s) contenue(s) :

Auteur(s) du dossier : Inès Guérin

Copyright(s) : (c) Région Hauts-de-France - Inventaire général ; (c) Département de l'Aisne ; (c) AGIR-Pic

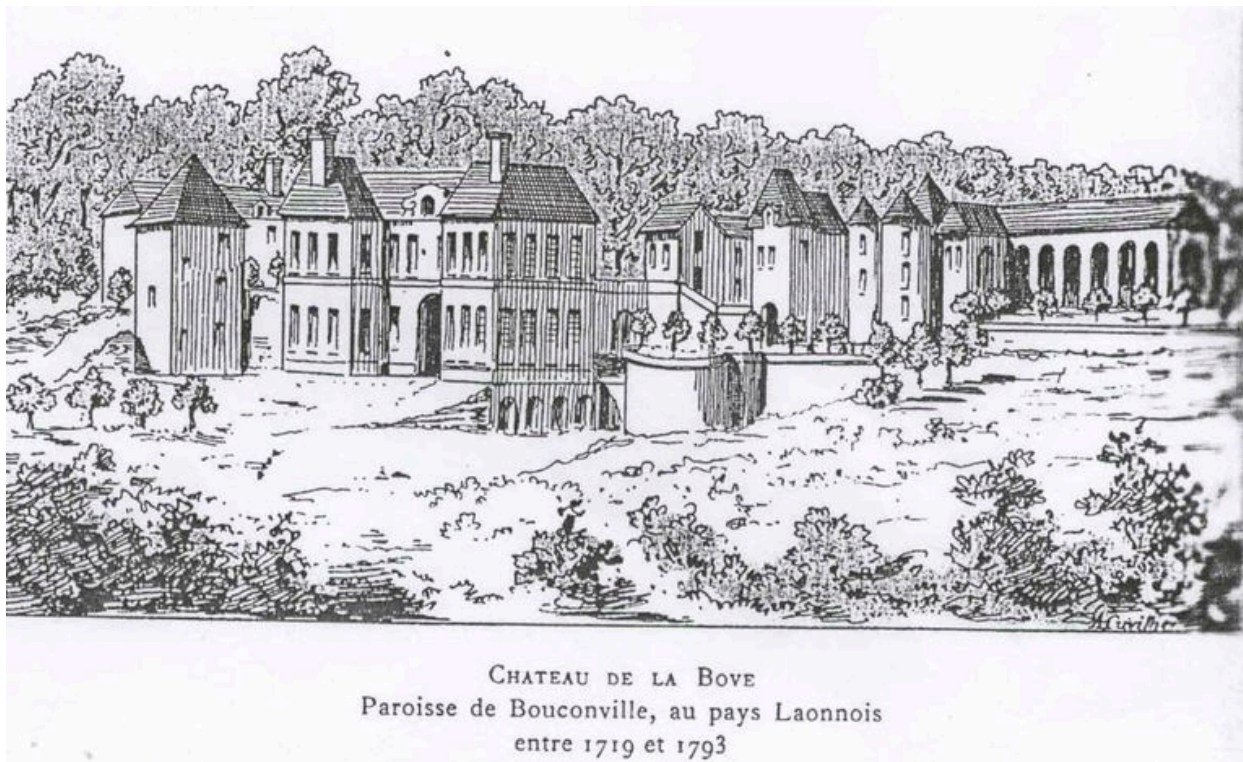


Extrait du plan cadastral de 1805 (A.N. : F 31/107).

IVR22_20050200741NUCAB

Auteur de l'illustration : Inès Guérin

(c) Ministère de la culture - Inventaire général ; (c) Département de l'Aisne ; (c) AGIR-Pic ; (c) Archives nationales
reproduction soumise à autorisation du titulaire des droits d'exploitation



Gravure présentant la propriété de la Bove au 18e siècle (B.N. : BN 02 H 106617).

IVR22_20030202579NUCAB

Auteur de l'illustration : Inès Guérin

(c) Ministère de la culture - Inventaire général ; (c) Département de l'Aisne ; (c) AGIR-Pic ; (c) Bibliothèque nationale de France

reproduction soumise à autorisation du titulaire des droits d'exploitation

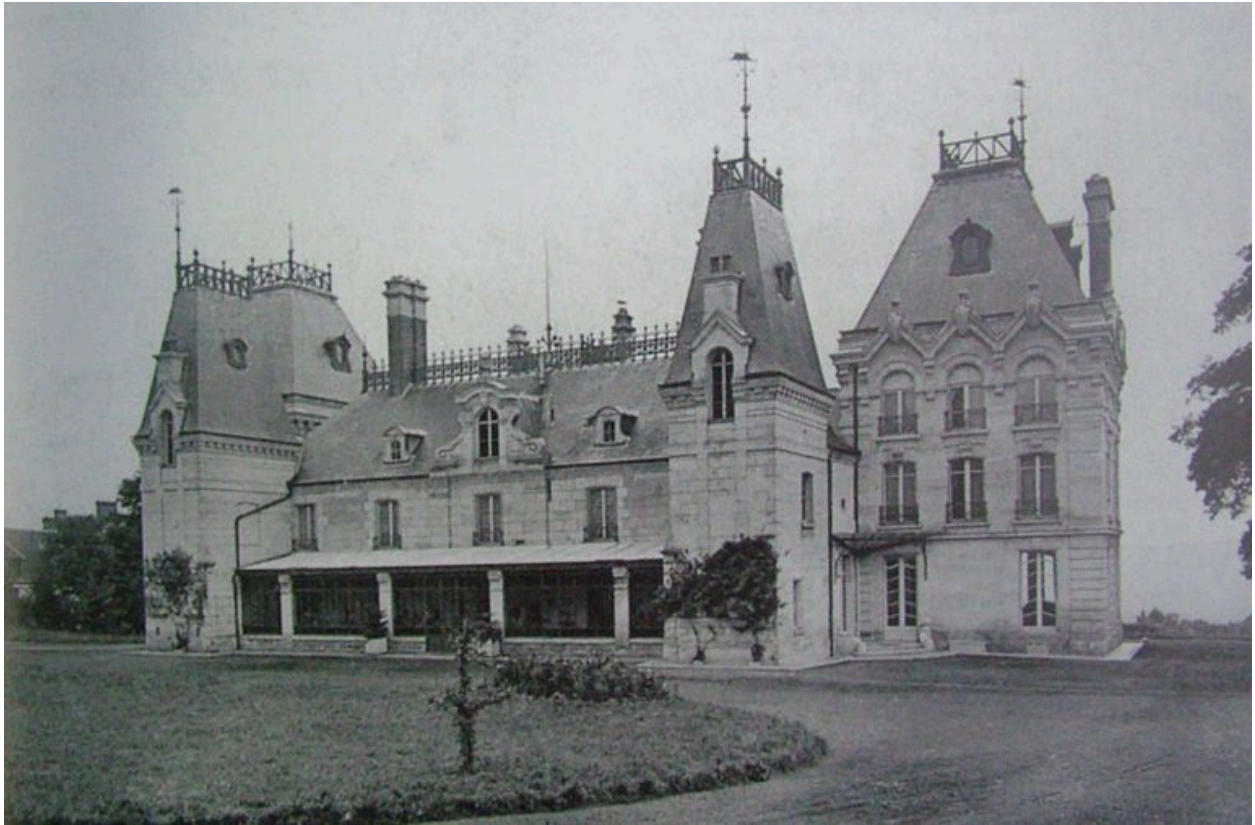


Vue du château avant la guerre (coll. part).

IVR22_20050200435NUCAB

Auteur de l'illustration : Inès Guérin

(c) Ministère de la culture - Inventaire général ; (c) Département de l'Aisne ; (c) AGIR-Pic
reproduction soumise à autorisation du titulaire des droits d'exploitation



Vue ancienne de la façade arrière du château (ECK, Francis. t. 2, p. 87).

Référence du document reproduit :

- ECK, Francis. **Il était une fois dans l'Aisne**. Laon, Graines d'histoire, 2001, t. 2 : *Châteaux construits ou reconstruits au 19e siècle et détruits au 20e siècle*, p. 87. Photographie, 1914.

IVR22_20050200455NUCAB

Auteur de l'illustration : Inès Guérin

(c) Ministère de la culture - Inventaire général ; (c) Département de l'Aisne ; (c) AGIR-Pic
reproduction interdite

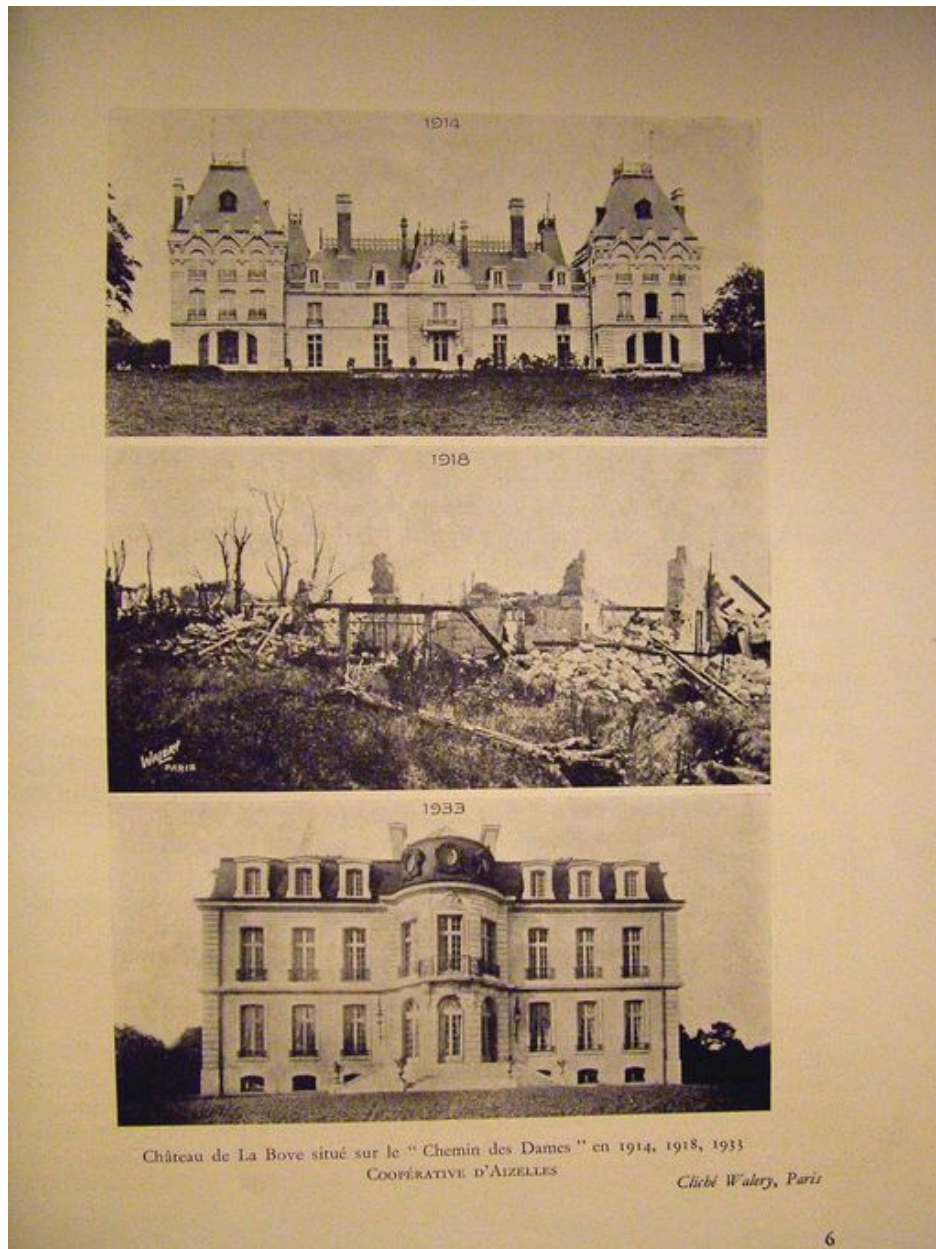


Planche présentant l'état du château avant, pendant et après la guerre (SARS, Maxime (de), 1937, p. 6).

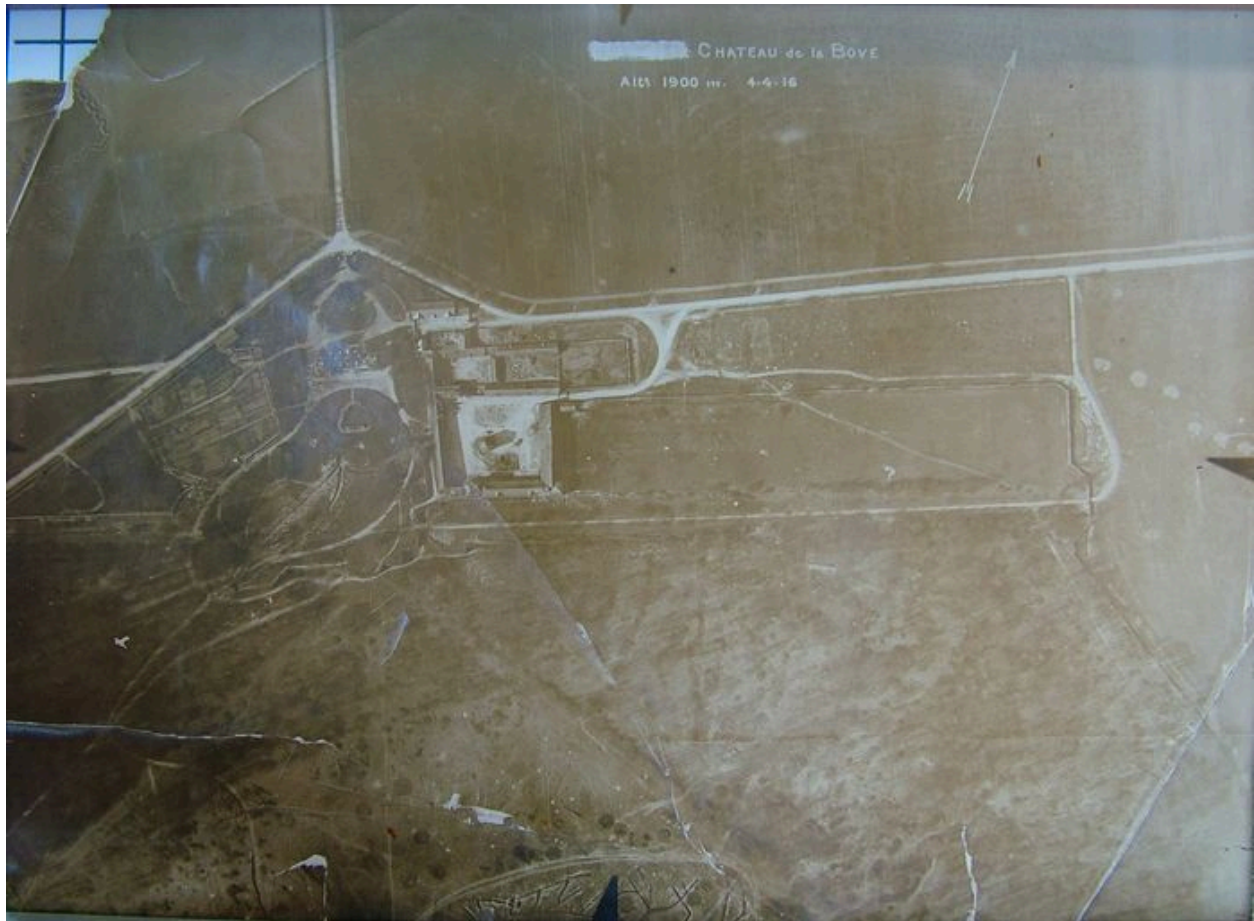
Référence du document reproduit :

- SARS, Maxime (de). *Les Oeuvre des coopératives du département de l'Aisne*. Paris, Cie française édition artistique, 1937, p. 6. Photographie, 1914, 1917, 1933.

IVR22_20030203037NUCAB

Auteur de l'illustration : Inès Guérin

(c) Ministère de la culture - Inventaire général ; (c) Département de l'Aisne ; (c) AGIR-Pic
reproduction soumise à autorisation du titulaire des droits d'exploitation



Vue aérienne de la propriété en 1916 (coll. part).

IVR22_20050200697NUCAB

Auteur de l'illustration : Inès Guérin

(c) Ministère de la culture - Inventaire général ; (c) Département de l'Aisne ; (c) AGIR-Pic
reproduction soumise à autorisation du titulaire des droits d'exploitation



Vue générale.

IVR22_20030202030NUCA

Auteur de l'illustration : Inès Guérin

(c) Ministère de la culture - Inventaire général ; (c) Département de l'Aisne ; (c) AGIR-Pic
reproduction soumise à autorisation du titulaire des droits d'exploitation



Vue générale.

IVR22_20030202163NUCA

Auteur de l'illustration : Inès Guérin

(c) Ministère de la culture - Inventaire général ; (c) Département de l'Aisne ; (c) AGIR-Pic
reproduction soumise à autorisation du titulaire des droits d'exploitation



Détail de la façade.

IVR22_20030202166NUCA

Auteur de l'illustration : Inès Guérin

(c) Ministère de la culture - Inventaire général ; (c) Département de l'Aisne ; (c) AGIR-Pic
reproduction soumise à autorisation du titulaire des droits d'exploitation



Vue arrière du château.

IVR22_20030202164NUCA

Auteur de l'illustration : Inès Guérin

(c) Ministère de la culture - Inventaire général ; (c) Département de l'Aisne ; (c) AGIR-Pic
reproduction soumise à autorisation du titulaire des droits d'exploitation



Vue latérale du château et de la terrasse.

IVR22_20050200615NUCA

Auteur de l'illustration : Pascale Touzet

(c) Ministère de la culture

reproduction soumise à autorisation du titulaire des droits d'exploitation



Arcades de l'ancien édifice

IVR22_20050200616NUCA

Auteur de l'illustration : Pascale Touzet

(c) Ministère de la culture

reproduction soumise à autorisation du titulaire des droits d'exploitation



Etat actuel des soubassements .

IVR22_20050200620NUCA

Auteur de l'illustration : Pascale Touzet

(c) Ministère de la culture

reproduction soumise à autorisation du titulaire des droits d'exploitation



Vue extérieure du vitrail de la chapelle.

IVR22_20050200619NUCA

Auteur de l'illustration : Pascale Touzet

(c) Ministère de la culture

reproduction soumise à autorisation du titulaire des droits d'exploitation



Détail des soubassements endommagés.

IVR22_20050200621NUCA

Auteur de l'illustration : Pascale Touzet

(c) Ministère de la culture

reproduction soumise à autorisation du titulaire des droits d'exploitation



Soubassements de la terrasse

IVR22_20050200617NUCA

Auteur de l'illustration : Pascale Touzet

(c) Ministère de la culture

reproduction soumise à autorisation du titulaire des droits d'exploitation



Vue de la chapelle et des jardins.

IVR22_20030202168NUCA

Auteur de l'illustration : Inès Guérin

(c) Ministère de la culture - Inventaire général ; (c) Département de l'Aisne ; (c) AGIR-Pic
reproduction soumise à autorisation du titulaire des droits d'exploitation



Soubassement de la terrasse percé d'un passage

IVR22_20050200618NUCA

Auteur de l'illustration : Pascale Touzet

(c) Ministère de la culture

reproduction soumise à autorisation du titulaire des droits d'exploitation

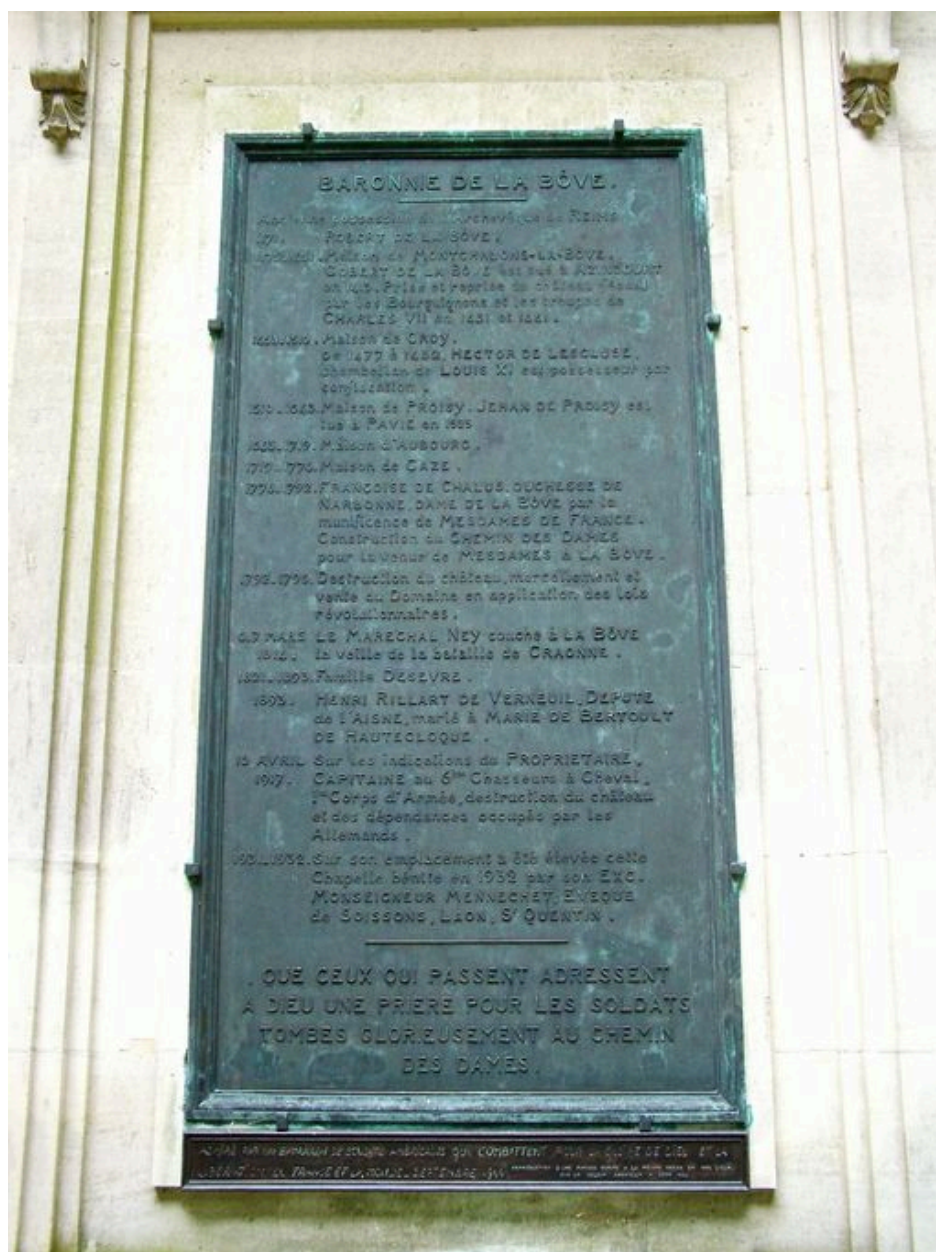


Vue de la chapelle.

IVR22_20030202169NUCA

Auteur de l'illustration : Inès Guérin

(c) Ministère de la culture - Inventaire général ; (c) Département de l'Aisne ; (c) AGIR-Pic
reproduction soumise à autorisation du titulaire des droits d'exploitation



Vue de la plaque en bronze de la chapelle.

IVR22_20030202170NUCA

Auteur de l'illustration : Inès Guérin

(c) Ministère de la culture - Inventaire général ; (c) Département de l'Aisne ; (c) AGIR-Pic
reproduction soumise à autorisation du titulaire des droits d'exploitation



Vue de la maison du gardien.

IVR22_20030202171NUCA

Auteur de l'illustration : Inès Guérin

(c) Ministère de la culture - Inventaire général ; (c) Département de l'Aisne ; (c) AGIR-Pic
reproduction soumise à autorisation du titulaire des droits d'exploitation



Vue des dépendances du gardien.

IVR22_20030202172NUCA

Auteur de l'illustration : Inès Guérin

(c) Ministère de la culture - Inventaire général ; (c) Département de l'Aisne ; (c) AGIR-Pic
reproduction soumise à autorisation du titulaire des droits d'exploitation



Vue du logis de la ferme du château.

IVR22_20030202173NUCA

Auteur de l'illustration : Inès Guérin

(c) Ministère de la culture - Inventaire général ; (c) Département de l'Aisne ; (c) AGIR-Pic
reproduction soumise à autorisation du titulaire des droits d'exploitation



Dépendances de la ferme du château.

IVR22_20030202174NUCA

Auteur de l'illustration : Inès Guérin

(c) Ministère de la culture - Inventaire général ; (c) Département de l'Aisne ; (c) AGIR-Pic
reproduction soumise à autorisation du titulaire des droits d'exploitation



Dépendances de la ferme du château.

IVR22_20030202175NUCA

Auteur de l'illustration : Inès Guérin

(c) Ministère de la culture - Inventaire général ; (c) Département de l'Aisne ; (c) AGIR-Pic
reproduction soumise à autorisation du titulaire des droits d'exploitation



Vue des dépendances.

IVR22_20030202165NUCA

Auteur de l'illustration : Inès Guérin

(c) Ministère de la culture - Inventaire général ; (c) Département de l'Aisne ; (c) AGIR-Pic
reproduction soumise à autorisation du titulaire des droits d'exploitation



Vue sur la vallée depuis le château.

IVR22_20030202167NUCA

Auteur de l'illustration : Inès Guérin

(c) Ministère de la culture - Inventaire général ; (c) Département de l'Aisne ; (c) AGIR-Pic
reproduction soumise à autorisation du titulaire des droits d'exploitation