

Hauts-de-France, Aisne  
Vassogne  
rue du Thour

## Église paroissiale Sainte-Geneviève de Vassogne

### Références du dossier

Numéro de dossier : IA02001990  
Date de l'enquête initiale : 2003  
Date(s) de rédaction : 2003  
Cadre de l'étude : patrimoine de la Reconstruction Chemin des Dames  
Degré d'étude : étudié

### Désignation

Dénomination : église paroissiale  
Vocable : Sainte-Geneviève  
Parties constituantes non étudiées : cimetière

### Compléments de localisation

Milieu d'implantation : en village  
Références cadastrales : 1938, A, 304

### Historique

D'après les archives communales, l'édifice d'avant-guerre était construit en pierres de taille disposées en appareil régulier. La nef, longue de trois travées, éclairée de baies étroites et flanquée de bas-côtés plus bas, s'achevait sur un chevet plat. L'intérieur de l'édifice était entièrement recouvert d'un badigeon à la chaux. L'église avait bénéficié d'une restauration en juillet 1886 (réfection du toit, réparation des pièces de maçonneries de la partie supérieure des bas-côtés), réalisée par l'architecte Georges Ermant à Laon et Emile Maroteaux, entrepreneur. D'après les photographies anciennes, en août 1915, l'église avait déjà subi de forts dommages. Elle fut entièrement détruite dès le mois de décembre 1917. Une baraque provisoire fut installée afin de pouvoir assurer le culte en mars 1920. D'après le dossier de dommages de guerre, Daniel Beylard fut désigné en tant qu'architecte attitré à la reconstruction de l'église. Ce fut Cabaret, entrepreneur à Vassogne, qui effectua les travaux de maçonnerie (ainsi que celle du presbytère construit au sud de l'église). Pour ce faire, la commune adhéra à la société coopérative de reconstruction des églises dévastées en mars 1926. Les travaux de finition, réalisés par de nombreux entrepreneurs (Bertand et Marotis à Laon, Chauvet à Reims, Cassegrain à Moulins, Gutton à Beurieux, Henry à Beurieux, Ch. Cazier et Verdal à Reims) s'étalèrent de 1929 à 1933 : en février 1930, le gros oeuvre était terminé. En novembre 1931, la reconstruction était définitivement achevée. L'édifice, utilisé par l'ennemi comme observatoire, fut pris pour cible par l'artillerie française pendant la bataille de l'Aisne en mai 1940. Il fut, à cette occasion, fortement endommagé : la toiture, la voûte en brique de la nef, les plâtres intérieurs sur les murs latéraux ainsi que les maçonneries de la façade sud. La chute d'un obus sur la base sud du clocher a déplacé la charpente.

Période(s) principale(s) : 2e quart 20e siècle  
Dates : 1929 (daté par travaux historiques)  
Auteur(s) de l'oeuvre : Cabaret (entrepreneur, attribution par source), Verdal (entrepreneur, attribution par source), Daniel Beylard (architecte, attribution par source)

### Description

Placée au coeur du village, légèrement en retrait de la place centrale, l'église est entourée d'un muret, protégeant également le cimetière dans lequel des tombes militaires sont inhumées. Le portail d'entrée est constitué d'une grille en fer forgé à motifs flammés maintenue par deux piliers en pierre de taille. L'église, bâtie sur un plan allongé, possède une nef unique, longue de trois travées, dans laquelle le visiteur accède par un portail de style néo-roman à voussures multiples, supportées

par des chapiteaux à décors floraux. L'ensemble de l'édifice est composé d'un blocage de moellon calcaire d'appareillage irrégulier. Les murs gouttereaux sont épaulés par des contreforts étroits. Le clocher, situé au croisillon nord et renforcé par une ceinture supplémentaire en ciment armé, est en fait une tour de plan carré, coiffée d'un toit à section octogonale. Le chevet plat est percé d'une baie cintrée munie de remplages. La couverture en ardoises de Remognes à longs pans est supportée par une moulure en pierre. L'intérieur de l'édifice est entièrement recouvert d'un badigeon blanc. La voûte en brique de la nef, recouverte d'enduit, est soutenue par une charpente en bois apparente. Les baies sont flanquées de colonnes géminées, surmontées de chapiteaux à décors floraux de style néo-roman répondant à ceux du portail d'entrée.

### Éléments descriptifs

Matériau(x) du gros-oeuvre, mise en oeuvre et revêtement : ciment ; béton ; brique ; moellon ; pierre de taille

Matériau(x) de couverture : ardoise

Plan : plan allongé

Couvrements : charpente en bois apparente

Type(s) de couverture : toit à longs pans

### Statut, intérêt et protection

D'après l'observation des photographies anciennes, l'édifice primitif datait du 13<sup>e</sup> siècle et semblait avoir subi des modifications. La clarté et la sobriété qui animent l'intérieur de l'édifice répondent à l'aspect extérieur, austère et classique. L'église semble aujourd'hui souffrir d'une défaillance de soutènement.

Statut de la propriété : propriété de la commune

### Références documentaires

#### Documents d'archive

- AD Aisne ; ED 294 AC Vassogne. **Archives communales de Vassogne.**  
section 2 M 1, 4 H 14.
- AD Aisne. Série H ; 4 H 6. **Archives communales de Vassogne.**
- AD Aisne. Série R : 11 R 7866. **Dommages de guerre de la Seconde Guerre mondiale de l'église de Vassogne.**
- AD Aisne. Série R ; 10 R 6116. **Dommages de guerre de la Seconde Guerre mondiale, mobilier de l'église de Vassogne.**
- AD Aisne. Série R ; 15 R 1987. **Dommages de guerre de la société coopérative de reconstruction des églises du diocèse de Soissons (Première Guerre mondiale).**  
AD Aisne : 15R1987
- Archives diocésaines de Soissons. **Enquête sur l'état des églises en 1940-1945.**

#### Documents figurés

- Carte postale, [s.n.], 1<sup>er</sup> quart 20<sup>e</sup> siècle (AD Aisne : 3 Fi 5239 Vassogne).
- Carte postale, **Vassogne - Eglise - Abside et ruines du clocher**, par A. G. R. Série Guerre 1914-1917, 1<sup>er</sup> quart 20<sup>e</sup> siècle (AP).

#### Bibliographie

- **La semaine religieuse.** 6 mars 1920, n°10.  
p. 119

## Illustrations



Vue ancienne de l'édifice (AD  
Aisne : 3 Fi 5239 Vassogne).  
Phot. Inès Guérin  
IVR22\_20030203019NUCAB



Vue de l'abside de l'église  
en ruines (coll. part).  
Phot. Inès Guérin  
IVR22\_20050200685NUCAB



Vue générale.  
Phot. Inès Guérin  
IVR22\_20030203008NUCA



Vue latérale de l'église.  
Phot. Irwin Leullier  
IVR22\_20050200809NUCA



Vue de la grille du cimetière.  
Phot. Irwin Leullier  
IVR22\_20050200827NUCA



Détail des colonnes du portail.  
Phot. Inès Guérin  
IVR22\_20050200808NUCA



Vue du chœur.  
Phot. Inès Guérin  
IVR22\_20030203009NUCA



Vue intérieure.  
Phot. Inès Guérin  
IVR22\_20030203016NUCA



Vue de la tribune.  
Phot. Irwin Leullier  
IVR22\_20050201008NUCA

## **Dossiers liés**

### **Dossiers de synthèse :**

Les édifices religieux reconstruits sur le Chemin des Dames, après la première guerre mondiale (IA02001625)

### **Oeuvre(s) contenue(s) :**

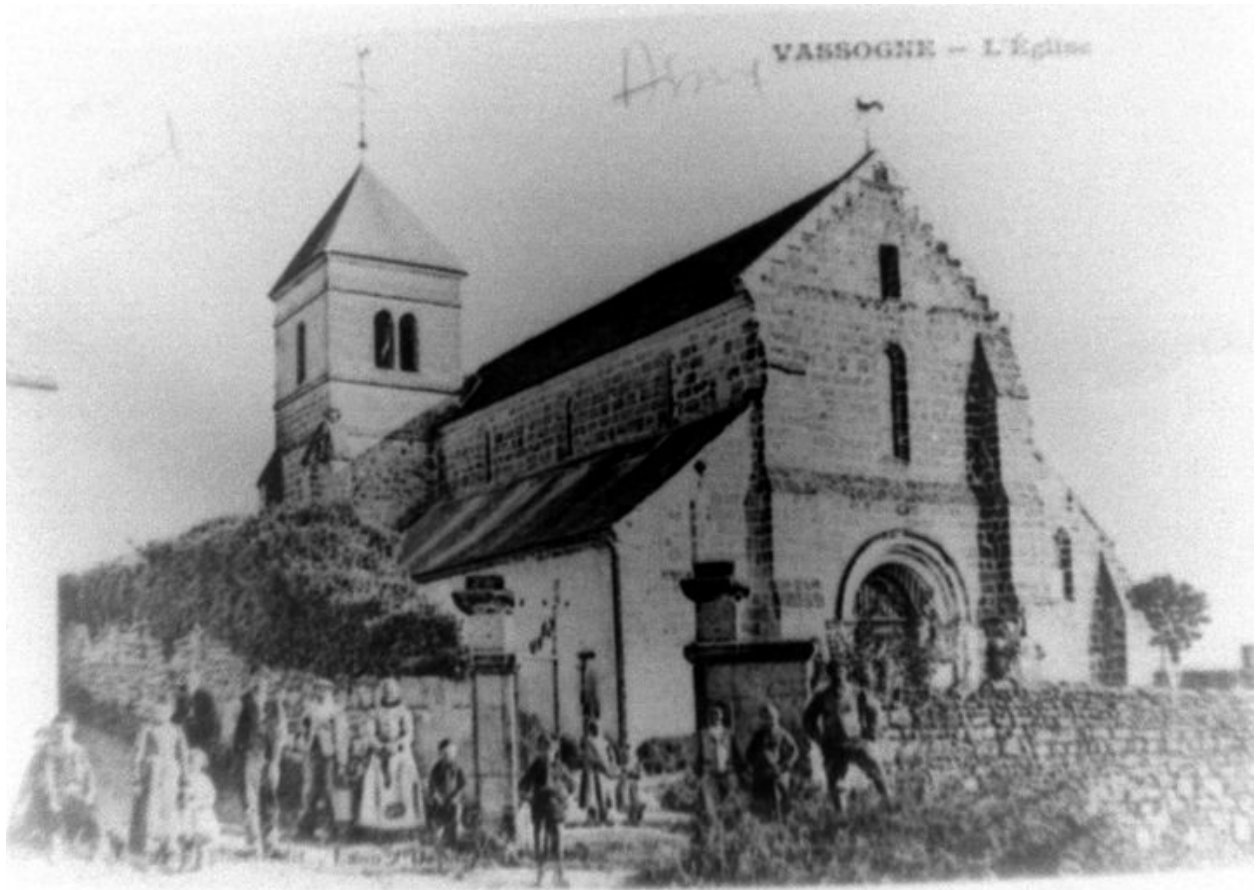
#### **Oeuvre(s) en rapport :**

Le village de Vassogne (IA02001989) Hauts-de-France, Aisne, Vassogne

Les objets mobiliers de l'église paroissiale Sainte-Geneviève de Vassogne (IM02004117) Hauts-de-France, Aisne, Vassogne, Eglise paroissiale Sainte-Geneviève, rue du Thour

Auteur(s) du dossier : Inès Guérin

Copyright(s) : (c) Région Hauts-de-France - Inventaire général ; (c) Département de l'Aisne ; (c) AGIR-Pic



Vue ancienne de l'édifice (AD Aisne : 3 Fi 5239 Vassogne).

IVR22\_20030203019NUCAB

Auteur de l'illustration : Inès Guérin

(c) Ministère de la culture - Inventaire général ; (c) Département de l'Aisne ; (c) AGIR-Pic  
reproduction soumise à autorisation du titulaire des droits d'exploitation



Vue de l'abside de l'église en ruines (coll. part).

IVR22\_20050200685NUCAB

Auteur de l'illustration : Inès Guérin

(c) Ministère de la culture - Inventaire général ; (c) Département de l'Aisne ; (c) AGIR-Pic  
reproduction soumise à autorisation du titulaire des droits d'exploitation



Vue générale.

IVR22\_20030203008NUCA

Auteur de l'illustration : Inès Guérin

(c) Ministère de la culture - Inventaire général ; (c) Département de l'Aisne ; (c) AGIR-Pic  
reproduction soumise à autorisation du titulaire des droits d'exploitation



Vue latérale de l'église.

IVR22\_20050200809NUCA

Auteur de l'illustration : Irwin Leullier

(c) Ministère de la culture - Inventaire général ; (c) Département de l'Aisne ; (c) AGIR-Pic  
reproduction soumise à autorisation du titulaire des droits d'exploitation





Vue de la grille du cimetière.

IVR22\_20050200827NUCA

Auteur de l'illustration : Irwin Leullier

(c) Ministère de la culture - Inventaire général ; (c) Département de l'Aisne ; (c) AGIR-Pic  
reproduction soumise à autorisation du titulaire des droits d'exploitation



Détail des colonnes du portail.

IVR22\_20050200808NUCA

Auteur de l'illustration : Inès Guérin

(c) Ministère de la culture - Inventaire général ; (c) Département de l'Aisne ; (c) AGIR-Pic  
reproduction soumise à autorisation du titulaire des droits d'exploitation



Vue du chœur.

IVR22\_20030203009NUCA

Auteur de l'illustration : Inès Guérin

(c) Ministère de la culture - Inventaire général ; (c) Département de l'Aisne ; (c) AGIR-Pic  
reproduction soumise à autorisation du titulaire des droits d'exploitation



Vue intérieure.

IVR22\_20030203016NUCA

Auteur de l'illustration : Inès Guérin

(c) Ministère de la culture - Inventaire général ; (c) Département de l'Aisne ; (c) AGIR-Pic  
reproduction soumise à autorisation du titulaire des droits d'exploitation



Vue de la tribune.

IVR22\_20050201008NUCA

Auteur de l'illustration : Irwin Leullier

(c) Ministère de la culture - Inventaire général ; (c) Département de l'Aisne ; (c) AGIR-Pic  
reproduction soumise à autorisation du titulaire des droits d'exploitation