

Hauts-de-France, Aisne
Aubenton
25 rue de Beaumé

Demeure, dite château Lamotte

Références du dossier

Numéro de dossier : IA02000585
Date de l'enquête initiale : 1998
Date(s) de rédaction : 1998
Cadre de l'étude : inventaire topographique canton d'Aubenton
Degré d'étude : étudié

Désignation

Dénomination : demeure
Appellation : château Lamotte
Parties constituantes non étudiées : parc, écurie, conciergerie, fabrique de jardin, kiosque, serre

Compléments de localisation

Milieu d'implantation : en ville
Références cadastrales : 1986. B3 366 à 368

Historique

L'ensemble des bâtiments de cet important domaine, comportant outre la monumentale maison de maître, des écuries, le logement du gardien, et les diverses fabriques dans un parc paysager arboré à l'anglaise, a été construit lors d'une campagne homogène. La date 1878 sur le fronton de la lucarne du pavillon central du logis doit correspondre à la date d'achèvement de celle-ci. Cet ensemble est connu localement sous l'appellation de château Lamotte, nom de l'un de ses propriétaires. La maison de maître a conservé une partie de son décor intérieur d'origine très représentatif de ce type d'architecture éclectique : lambris de revêtement de style néo-rocaille, carrelage en céramique polychrome, cheminées en marbre. La maison du concierge, attenante aux serres encore partiellement en place, a été aliénée du domaine au début des années 1980. Le domaine abrite actuellement un centre d'accueil évangélique, entraînant la transformation des pièces du 1er étage et de l'étage de comble en chambres. Le parc a conservé une partie de ses fabriques dont un kiosque en ciment imitant l'aspect du bois et du bambou. Les nombreuses statues qui ornaient le parc, visibles sur des cartes postales du début du 20e siècle, ont cependant disparu.

Période(s) principale(s) : 4e quart 19e siècle
Dates : 1878 (porte la date)

Description

La maison de maître est en brique, sur un solin en pierre de taille calcaire. Ses quatre élévations sont ordonnancées. L'élévation antérieure, à 4 travées, comporte une marquise vitrée en fonte. L'encadrement des ouvertures est en pierre de taille calcaire, tout comme le chaînage des angles des deux pavillons encadrant le corps central imitant le bossage continu en table. L'élévation postérieure présente 6 travées. Le corps central est couvert d'un toit brisé en pavillon, les deux ailes de toit en pavillon, l'ensemble est en ardoise. Les pièces du rez-de-chaussée comportent outre un décor de lambris de revêtement de style néo-rocaille en chêne, un carrelage en céramique polychrome. Le bâtiment abritant l'écurie et le chenil est en brique, comportant une tour carré à étage de comble, est couvert d'un toit à longs pans et pignon couvert en ardoise synthétique. Le kiosque, de plan octogonal, dans le parc est en ciment, couvert d'un toit en pavillon. Le parc paysager comporte un mur de clôture en moellon et pierre de taille calcaire.

Éléments descriptifs

Matériau(x) du gros-oeuvre, mise en oeuvre et revêtement : brique ; ciment

Matériau(x) de couverture : ardoise, matériau synthétique en couverture

Étage(s) ou vaisseau(x) : sous-sol, rez-de-chaussée surélevé, 1 étage carré, étage de comble, comble à surcroît

Élévations extérieures : élévation ordonnancée

Type(s) de couverture : toit en pavillon ; toit brisé en pavillon ; toit à longs pans ; pignon couvert

Escaliers : escalier dans-oeuvre : escalier tournant à retours avec jour, en charpente

Jardins : bois de jardin

Décor

Techniques : menuiserie, céramique

Représentations : ornement géométrique ; ornement végétal

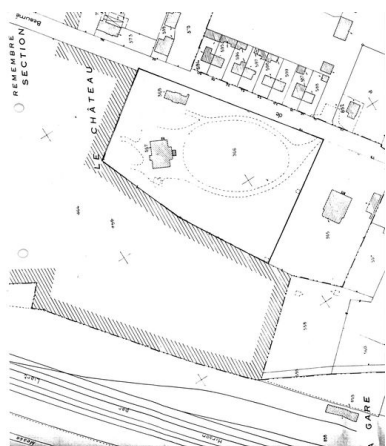
Statut, intérêt et protection

L'ensemble de ce domaine est très évocateur des demeures bourgeoises de la fin du 19^e siècle à l'éclectisme affirmé, ici marqué principalement par l'architecture classique française de la 1^{ère} moitié du 17^e siècle. Bien qu'ayant perdu certaines de ses fabriques et son décor de statues, cette maison de maître avec ses communs et son parc à l'anglaise, forme un ensemble remarquable.

Intérêt de l'œuvre : à signaler

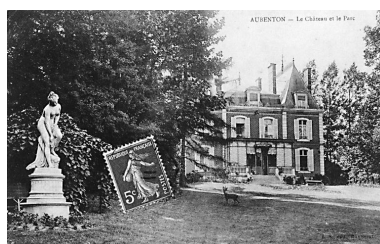
Statut de la propriété : propriété privée

Illustrations



Plan de situation. Extrait du plan cadastral de 1986, section B.

Phot. Monnehay-Vulliet Marie-Laure
IVR22_20080290193NUCA



Vue, depuis l'est, de l'élévation sur parc (AP).
Phot. Bürjes Franck (reproduction)
IVR22_19980205089ZB

Dossiers liés

Dossiers de synthèse :

Les maisons et fermes du canton d'Aubenton (IA02000758)

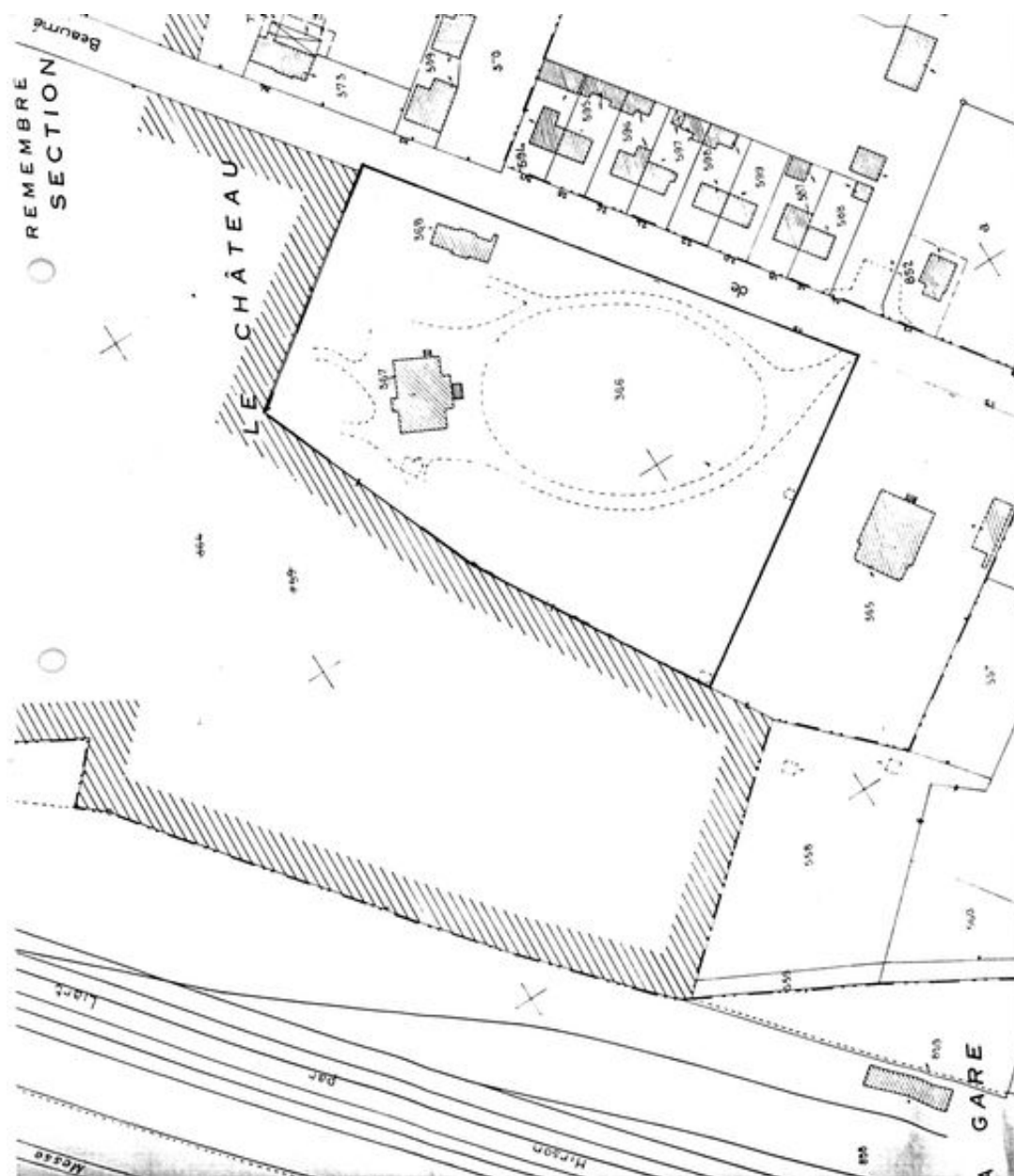
Oeuvre(s) contenue(s) :

Oeuvre(s) en rapport :

La ville d'Aubenton (IA02000595) Hauts-de-France, Aisne, Aubenton

Auteur(s) du dossier : Xavier-Philippe Guiochon

Copyright(s) : (c) Région Hauts-de-France - Inventaire général



Plan de situation. Extrait du plan cadastral de 1986, section B.

IVR22_20080290193NUCA

Auteur de l'illustration : Monnehay-Vulliet Marie-Laure

Technique de relevé : reprise de fond ;

(c) Région Hauts-de-France - Inventaire général

reproduction soumise à autorisation du titulaire des droits d'exploitation



Vue, depuis l'est, de l'élévation sur parc (AP).

IVR22_19980205089ZB

Auteur de l'illustration : Bürjes Franck (reproduction)

(c) Ministère de la culture - Inventaire général ; (c) Département de l'Aisne ; (c) AGIR-Pic
reproduction soumise à autorisation du titulaire des droits d'exploitation