

Hauts-de-France, Somme
Havernas
1 rue de la Bassée

École primaire et mairie d'Havernas

Références du dossier

Numéro de dossier : IA80009694
Date de l'enquête initiale : 2010
Date(s) de rédaction : 2010
Cadre de l'étude : inventaire topographique Val-de-Nièvre
Degré d'étude : étudié

Désignation

Dénomination : mairie, école primaire
Parties constituantes non étudiées : préau, cour, mur de clôture

Compléments de localisation

Milieu d'implantation : en village
Références cadastrales : 1993, B1, 156

Historique

Avant la construction de l'école, l'instruction est assurée par les maîtres d'école dans leur propre maison. On connaît ainsi le nom de Firmin Demetz, magister et greffier (décédé en 1754), et de Jean-François Petit, clerc laïc, chantre et maître d'école de la fin de l'Ancien Régime jusque vers 1820. Frédéric Bouchez (vers 1822-1841) puis son fils Frédéric-Edouard (1841-1880) enseignent à leur tour dans leur maison, avant l'installation dans la nouvelle école en 1848. Le recensement de 1836 mentionne deux instituteurs : Nicolas Parfait Rambour, 30 ans, et Frédéric Bosseron, 38 ans, celui de 1851 ne mentionne plus que Nicolas Parfait Modeste Rambour, 45 ans, domicilié rue de Vignacourt.

En 1872, deux instituteurs sont à nouveau mentionnés dans le recensement de population : Frédéric Edouard Bouchez, 49 ans, rue de la Plaine, et Chrysosme Rambour, 38 ans, rue d'Amiens. En 1881, un nouvel instituteur, Octave Elisée Toulet, est signalé rue de la Plaine. Frédéric Edouard Bouchez, retraité, est installé dans la maison qu'il a fait construire rue Verte. En 1844, l'instituteur Bouchez avait proposé un premier projet, consistant en une salle de classe d'environ 42 m², éclairée par quatre fenêtres, deux en façade sur rue (à guillotine) et deux sur les côtés, et une petite chambre attenante d'environ 9 m², accessible depuis la salle de classe et éclairée par une fenêtre.

Le plan et la coupe présentent le grand intérêt de figurer très précisément l'emplacement et la taille des bancs et des tables, la grille qui sépare le côté des garçons et celui des filles. On peut observer qu'au fond de la classe, il y a simplement deux bancs, alors que les rangs plus proches de l'estrade comportent également des tables.

Le 26 août 1847, le conseil municipal décide la construction d'un bâtiment à usage d'école et de salle de mairie.

Le plan retenu, anonyme, proposant un bâtiment à étage, est également attribué à l'instituteur Frédéric Edouard Bouchez, ce que tend à confirmer la représentation d'un petit personnage, auto-portrait, à la lucarne du toit. Le projet comprend au rez-de-chaussée une salle de classe, cuisine et fournil du logement de l'instituteur, qui comprend également deux chambres à l'étage, où sont également situées la salle de mairie et le cabinet des archives.

La salle de classe est éclairée par quatre fenêtres. Elle contient quatre rangées pour les filles et cinq rangées pour les garçons. Des latrines sont également représentées à l'extérieur, contre le mur est.

Les travaux sont réalisés en 1849 et 1850.

La notice de l'enquête de 1878 indique que l'école a été construite sur les plans de l'instituteur communal Frédéric Edouard Bouchez. La légende des plans indiquent des petites modifications par rapport au projet : l'une des deux chambres de l'étage fait office de cabinet, et le fournil attenant à la cuisine est utilisé comme chambre.

Ce document montre également l'implantation des jardins, au nord et de la cour, au sud.

Des dépendances ont été ajoutées après 1880. Le jardin de l'instituteur a été remplacé par une cour dans laquelle un préau en béton a été construit dans les années 1950, contemporain du bâtiment préfabriqué destiné à abriter les classes.

Période(s) principale(s) : 2e quart 19e siècle

Période(s) secondaire(s) : 4e quart 19e siècle, 3e quart 20e siècle

Dates : 1847 (daté par source)

Description

Situé sur la parcelle triangulaire située entre la route d'Amiens et la rue de la Bassée, l'édifice comprend un bâtiment à étage carré, construit en brique et couvert d'ardoises, et une cour, au nord, dans laquelle sont construits un préau couvert de tuiles, et un bâtiment, en rez-de-chaussée, en préfabriqué qui abrite les classes (rue de la Carrière).

Éléments descriptifs

Matériau(x) du gros-oeuvre, mise en oeuvre et revêtement : brique

Matériau(x) de couverture : ardoise, tuile

Étage(s) ou vaisseau(x) : 1 étage carré, en rez-de-chaussée

Type(s) de couverture : toit à longs pans, croupe

Typologies et état de conservation

Typologies : école, mairie et logement sous un même toit

Statut, intérêt et protection

Statut de la propriété : propriété de la commune

Références documentaires

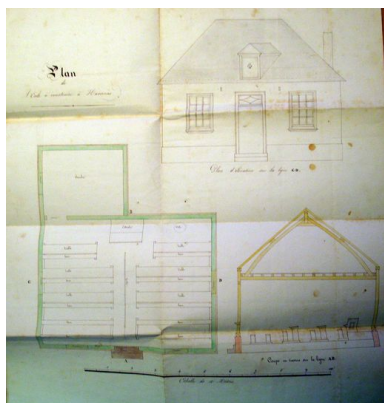
Documents d'archive

- AD Somme. Série O ; 99 O 2130. **Havernas. Administration communale, avant 1869.**
Construction de la mairie-école, 1844-1850.
- AD Somme. Série O ; 99 O 2131. **Havernas. Administration communale, 1870-1939.**
construction de dépendances pour l'école et le logement de l'instituteur, conseil municipal du 5 décembre 1880.

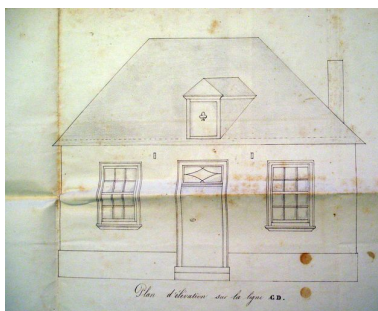
Documents figurés

- **Plan de l'école à construire à Havernas**, dessin à l'encre et à l'aquarelle sur papier par Bouchez, instituteur, vers 1844 (AD Somme ; 99 O 2130).
- **Plan de la maison commune d'Havernas dressé après son entière confection**, dessin à l'encre et à l'aquarelle sur papier, vers 1847 (AD Somme ; 99 O 2130).
- **Havernas. L'école**, carte postale, Patou éditeur, avant 1911 (coll. part.).
- **Havernas. L'école**, carte postale, Simonnin photographe-éditeur, avant 1912 (coll. part.).

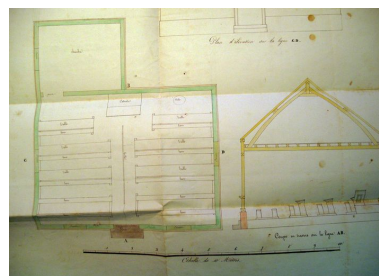
Illustrations



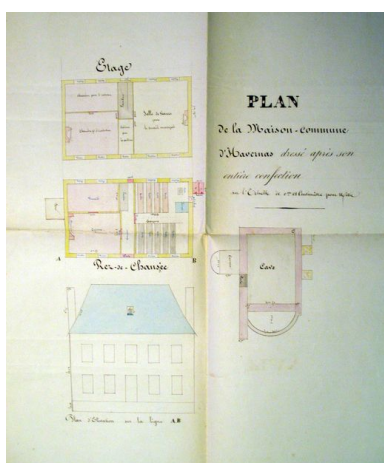
Façade, plan et coupe par Bouchez, vers 1844 (AD Somme ; 99 O 2130).
Phot. Frédéric Fournis (reproduction)
IVR22_20088015213NUCA



Façade par Bouchez, vers 1844 (AD Somme ; 99 O 2130).
Phot. Frédéric Fournis (reproduction)
IVR22_20088015214NUCA



Plan et coupe par Bouchez, vers 1844 (AD Somme ; 99 O 2130).
Phot. Frédéric Fournis (reproduction)
IVR22_20088015215NUCA



Plans et façade, vers 1847 (AD Somme ; 99 O 2130).
Phot. Frédéric Fournis (reproduction)
IVR22_20088015212NUCA



Vue générale, avant 1911 (coll. part.).
Phot. Monnehay-Vulliet Marie-Laure
IVR22_20108000383NUCA



Vue générale avec la rue d'Amiens, avant 1912 (coll. part.).
Phot. Monnehay-Vulliet Marie-Laure
IVR22_20108000382NUCA



Vue générale.
Phot. Frédéric Fournis
IVR22_20108001274NUCA

Dossiers liés

Dossiers de synthèse :

L'architecture publique du Val de Nièvre (IA80009793)

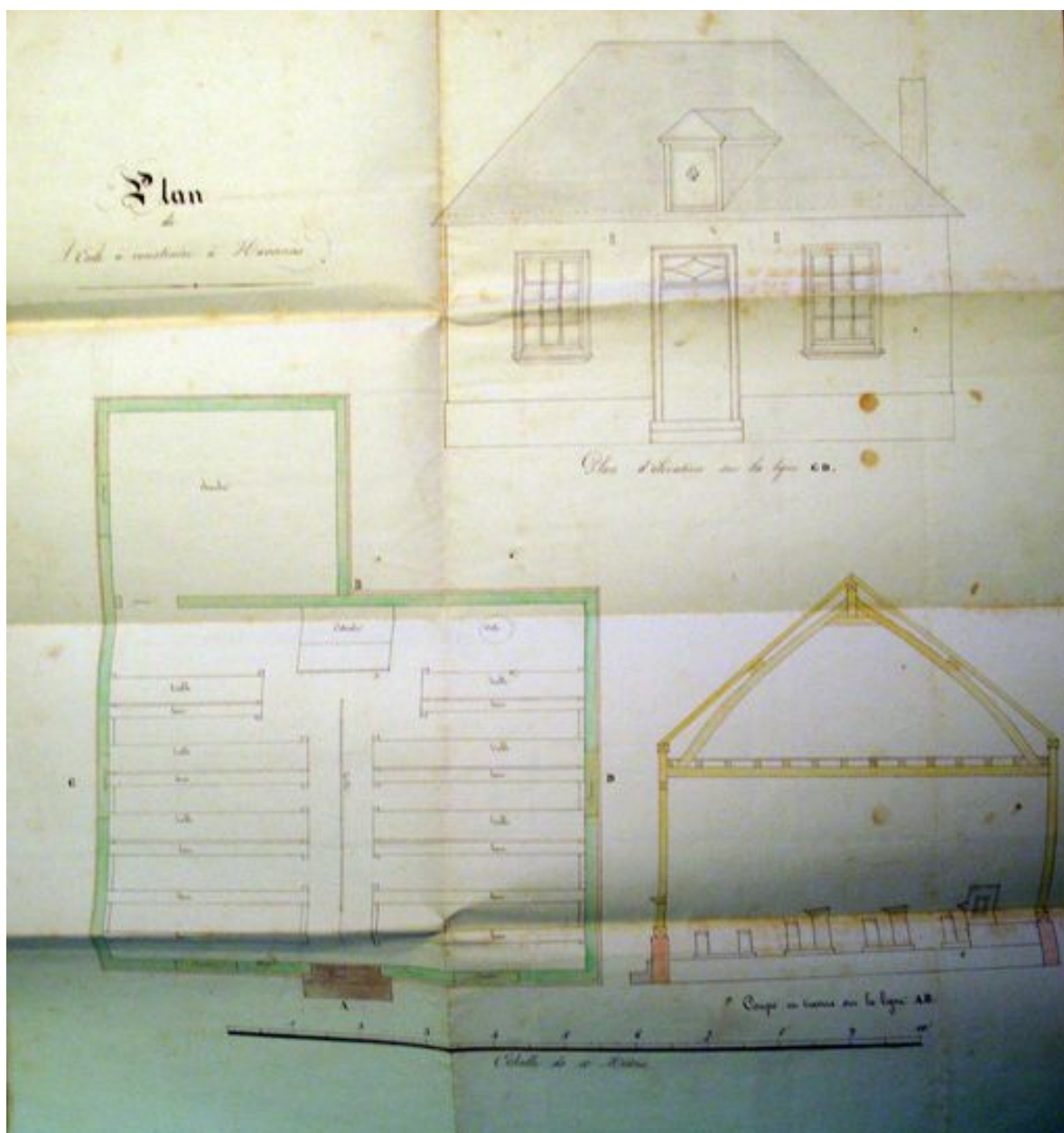
Oeuvre(s) contenue(s) :

Oeuvre(s) en rapport :

Le village d'Havernas (IA80009639) Picardie, Somme, Havernas

Auteur(s) du dossier : Frédéric Fournis, Isabelle Barbedor

Copyright(s) : (c) Région Hauts-de-France - Inventaire général

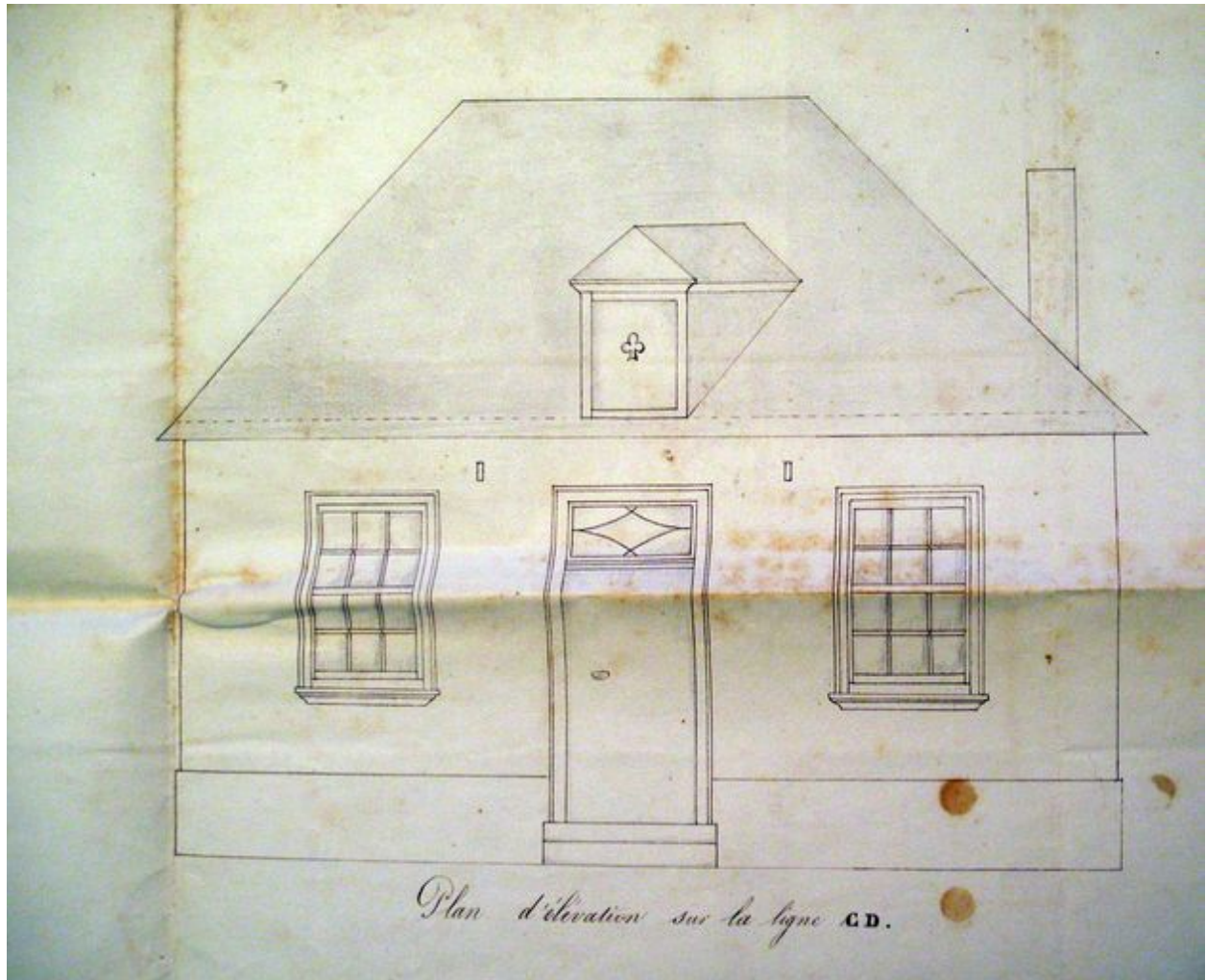


Façade, plan et coupe par Bouchez, vers 1844 (AD Somme ; 99 O 2130).

IVR22_20088015213NUCA

Auteur de l'illustration : Frédéric Fournis (reproduction)

(c) Région Hauts-de-France - Inventaire général ; (c) Département de la Somme
reproduction soumise à autorisation du titulaire des droits d'exploitation

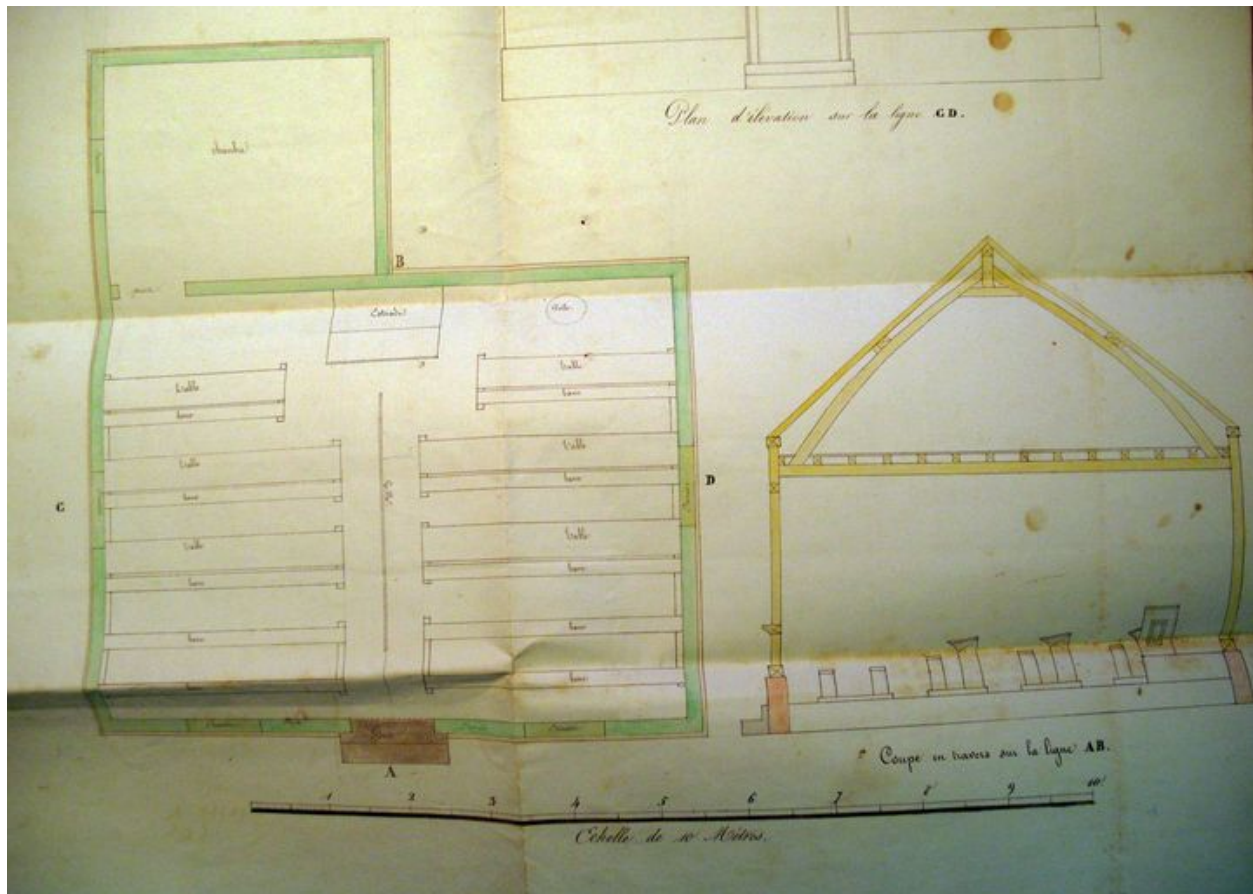


Façade par Bouchez, vers 1844 (AD Somme ; 99 O 2130).

IVR22_20088015214NUCA

Auteur de l'illustration : Frédéric Fournis (reproduction)

(c) Région Hauts-de-France - Inventaire général ; (c) Département de la Somme
reproduction soumise à autorisation du titulaire des droits d'exploitation

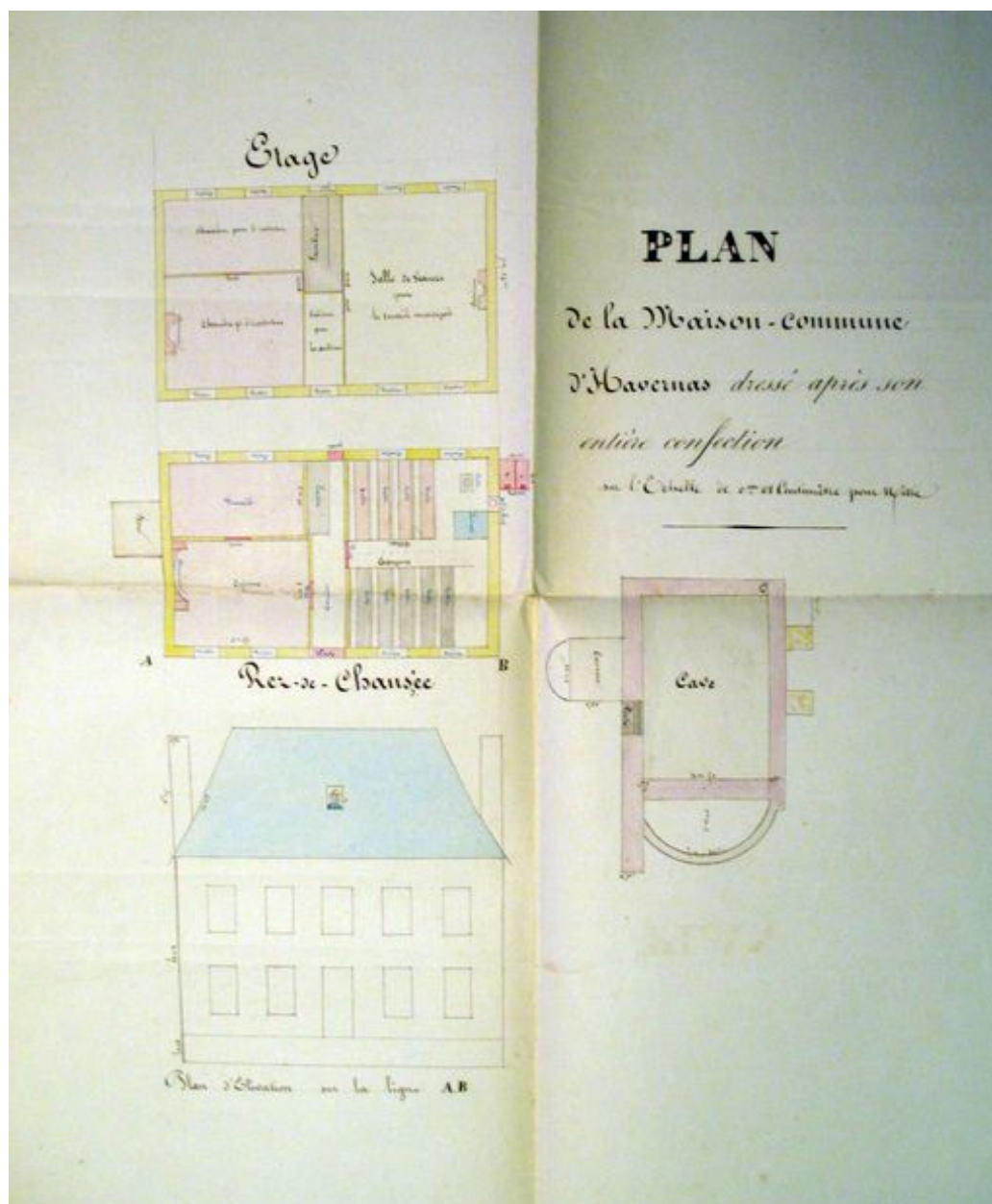


Plan et coupe par Bouchez, vers 1844 (AD Somme ; 99 O 2130).

IVR22_20088015215NUCA

Auteur de l'illustration : Frédéric Fournis (reproduction)

(c) Région Hauts-de-France - Inventaire général ; (c) Département de la Somme
reproduction soumise à autorisation du titulaire des droits d'exploitation



Plans et façade, vers 1847 (AD Somme ; 99 O 2130).

IVR22_20088015212NUCA

Auteur de l'illustration : Frédéric Fournis (reproduction)

(c) Région Hauts-de-France - Inventaire général ; (c) Département de la Somme
reproduction soumise à autorisation du titulaire des droits d'exploitation



Vue générale, avant 1911 (coll. part.).

IVR22_20108000383NUCA

Auteur de l'illustration : Monnehay-Vulliet Marie-Laure

(c) Région Hauts-de-France - Inventaire général

reproduction soumise à autorisation du titulaire des droits d'exploitation



Vue générale avec la rue d'Amiens, avant 1912 (coll. part.).

IVR22_20108000382NUCA

Auteur de l'illustration : Monnehay-Vulliet Marie-Laure

(c) Région Hauts-de-France - Inventaire général

reproduction soumise à autorisation du titulaire des droits d'exploitation



Vue générale.

IVR22_20108001274NUCA

Auteur de l'illustration : Frédéric Fournis

(c) Région Hauts-de-France - Inventaire général

reproduction soumise à autorisation du titulaire des droits d'exploitation