

Hauts-de-France, Oise  
Thérines  
Epaty  
rue d' Epaty

## Ancien moulin à farine, dit Moulin des Pâtis

### Références du dossier

Numéro de dossier : IA60001595  
Date de l'enquête initiale : 2003  
Date(s) de rédaction : 2003  
Cadre de l'étude : patrimoine industriel arrondissement de Beauvais  
Degré d'étude : étudié

### Désignation

Dénomination : moulin à farine  
Appellation : Moulin des Pâtis  
Parties constituantes non étudiées : atelier de fabrication, grange, écurie, logement patronal

### Compléments de localisation

Milieu d'implantation : isolé  
Réseau hydrographique : le Petit-Thérain  
Références cadastrales : 1986. B1 242, 245

### Historique

Le moulin des Pâtis ou d'Epaty est, selon la tradition orale, le plus ancien moulin de la vallée du Petit-Thérain, sur lequel il est installé. Il aurait été construit pour le seigneur de Thérines à une date indéterminée, mais dont les éléments architecturaux actuels peuvent faire remonter à la première moitié du 18<sup>e</sup> siècle. L'établissement est figuré sur le plan d'intendance de la commune, établi en 1784. Au début du 19<sup>e</sup> siècle, il est toujours la propriété du comte Durre, qui possède également le château de Thérines. Il semble que vers 1803, il fasse l'objet de travaux importants, sans que l'on puisse en préciser la nature exacte. Mais en 1831, l'établissement connaît un agrandissement conséquent et surtout, il est converti en moulin à l'anglaise, avec deux étages supplémentaires en brique et l'adjonction d'une seconde roue hydraulique. A la même époque, le site est complété au sud par une grange, dont la façade ouest porte la date de 1831 par fers d'ancrages, aujourd'hui dissimulés sous la végétation. L'activité de meunerie qui s'était maintenue jusqu'à la fin du 19<sup>e</sup> siècle, cesse vers 1905.

En 1817, le moulin n'est équipé que d'une seule roue hydraulique verticale par dessus. Il est complété en 1837 d'une seconde roue du même type. La première mesure 2,46 m. de diamètre pour 1,01 m de large, tandis que la seconde possède un diamètre de 2,18 m et une largeur de 1,18 m. Le système hydraulique, réglementé par ordonnance royale du 20 août 1839, se compose de quatre vanes de décharge, d'un déversoir de 2,80 m de long et d'une vanne mouloire de 0,64 m de large. L'ensemble du beffroi et de son dispositif de transmission est en place, ainsi que les trois paires de meules qu'il permettait d'actionner. Deux d'entre elles possèdent encore leur coffrage de bois. A l'étage supérieur, vestiges de la bluterie et des arbres de transmission.

Période(s) principale(s) : 1<sup>ère</sup> moitié 18<sup>e</sup> siècle, 2<sup>e</sup> quart 19<sup>e</sup> siècle  
Dates : 1831 (daté par tradition orale, daté par source, porte la date)

### Description

Etabli sur la rive gauche de la rivière du Petit-Thérain, le moulin des Pâtis forme un plan en L avec le logement de meunier en retour. Il est complété à l'est, le long de la rivière, d'écuries et d'étables élevées en pan de bois apparent et torchis, et en pendant, au sud, de granges en brique et en pan de bois et torchis. Un essentage d'ardoise recouvre leur pignon est. Toutes

ces dépendances ont été restaurées. Le moulin proprement dit présente une élévation à deux étages carrés avec comble à surcroît. Son appareil permet de distinguer très nettement les deux principales campagnes de travaux. La plus ancienne correspond à la partie en pierre de taille et grès. Par endroit, le rez-de-chaussée présente encore un appareil en moellons de pierres avec jambages harpés en brique. Les deux étages supérieurs du moulin, plus tardifs, sont entièrement en brique avec cordon denticulé de briques saillantes en séparation de niveaux, comme pour la grange datée de 1831. Le logement patronal, qui forme retour par rapport à l'atelier, correspond visiblement à l'emprise de l'ancien moulin qui était autrefois perpendiculaire à la rivière. Remanié, il comporte un étage carré et un étage de comble, couvert de longs pans et croupe au sud. Contre le pignon nord est adossée la cage du moulin, couverte d'un simple appentis en ardoise. Ce matériau de couverture était à l'origine celui de la majorité des bâtiments, mais à la faveur des travaux de restaurations engagés par le nouveau propriétaire depuis 1996, l'ensemble est désormais couvert en tuile plate.

### Éléments descriptifs

Matériau(x) du gros-oeuvre, mise en oeuvre et revêtement : brique ; torchis ; essentage d'ardoise ; pan de bois ; pierre de taille ; moyen appareil

Matériau(x) de couverture : tuile plate

Étage(s) ou vaisseau(x) : 2 étages carrés, comble à surcroît

Type(s) de couverture : toit à longs pans ; toit en bâtière ; pignon couvert ; croupe

Énergies : énergie hydraulique ; produite sur place ; roue hydraulique verticale

### Typologies et état de conservation

État de conservation : établissement industriel désaffecté

### Statut, intérêt et protection

Demande de protection au titre des Monuments historiques effectuée par le propriétaire en 1997.

Intérêt de l'œuvre : à signaler

Statut de la propriété : propriété privée

### Références documentaires

#### Documents d'archive

- AD Oise. Série M ; Mp 3742. **Statistique industrielle du département de l'Oise, 1834.**
- AD Oise. Série M ; Mp 3703/2. **Statistique industrielle du département de l'Oise, 1848.**
- AD Oise. Série S ; 7 Sp 363. **Cours d'eau et usines. Thérines.**  
Thérines.

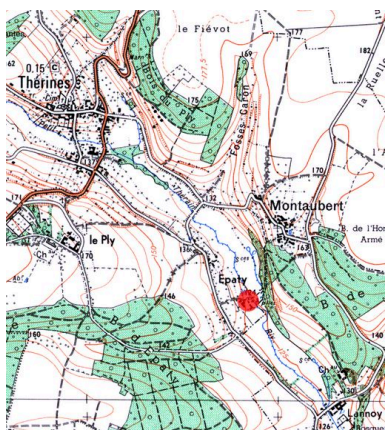
#### Documents figurés

- **Plan d'intendance de la commune de Thérines**, par Devert (arpenteur), 1784 (AD Oise ; 1 Cp 135/1).

#### Bibliographie

- LHUILLIER, Victor. **Le canton de Songeons illustré : notice géographique, historique, statistique, administrative agricole et industrielle.** Beauvais : Schmutz, 1889.

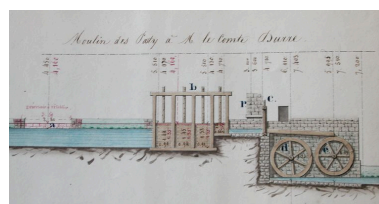
## Illustrations



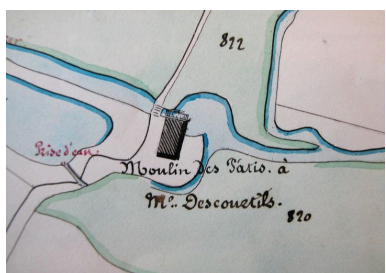
Plan de situation, extrait de la carte IGN, scan 25, n °F056-16, éch : 1/25000e, 2000.  
Phot. Fournier Bertrand (reproduction), Autr. Institut Géographique National  
IVR22\_20036000452NUCAB



Plan du moulin des Pasty à Mr le comte Durre, détail du plan des moulins de Thérines, 24 novembre 1837.  
Phot. Fournier Bertrand (reproduction)  
IVR22\_20026001422NUCAB



Profil du moulin des Pasty à Mr le comte Durre, annexé au projet de règlement des moulins de Thérines, détail, 24 novembre 1837.  
Phot. Fournier Bertrand (reproduction)  
IVR22\_20026001426NUCAB



Plan masse du moulin des Pâtis, appartenant à Descourtils, 11 juin 1855.  
Phot. Fournier Bertrand (reproduction)  
IVR22\_20026001440NUCAB



Vue d'ensemble du moulin à farine et du logement de meunier en retour.  
Phot. Thierry Lefébure  
IVR22\_20026001352X



Vue d'ensemble nord du moulin et des écuries converties en logement.  
Phot. Thierry Lefébure  
IVR22\_20036000355NUCA



Façade nord du moulin et la chute.  
Phot. Thierry Lefébure  
IVR22\_20036000359NUCA



Elévation nord-est du moulin.  
Phot. Thierry Lefébure  
IVR22\_20036000360NUCA



Détail du beffroi et du grand volant horizontal de transmission.  
Phot. Thierry Lefébure  
IVR22\_20036000362NUCA



Intérieur du premier étage,  
détail des trois paires de meules.  
Phot. Thierry Lefébure  
IVR22\_20036000363NUCA



Détail de l'arbre de  
transmission horizontal.  
Phot. Thierry Lefébure  
IVR22\_20036000365NUCA



Vue d'ensemble sud des  
étables et des écuries.  
Phot. Thierry Lefébure  
IVR22\_20036000353NUCA



Vue d'ensemble nord des étables  
et écuries longeant la rivière.  
Phot. Thierry Lefébure  
IVR22\_20036000358NUCA



Vue d'ensemble sud-  
ouest de la grange.  
Phot. Thierry Lefébure  
IVR22\_20036000356NUCA

## Dossiers liés

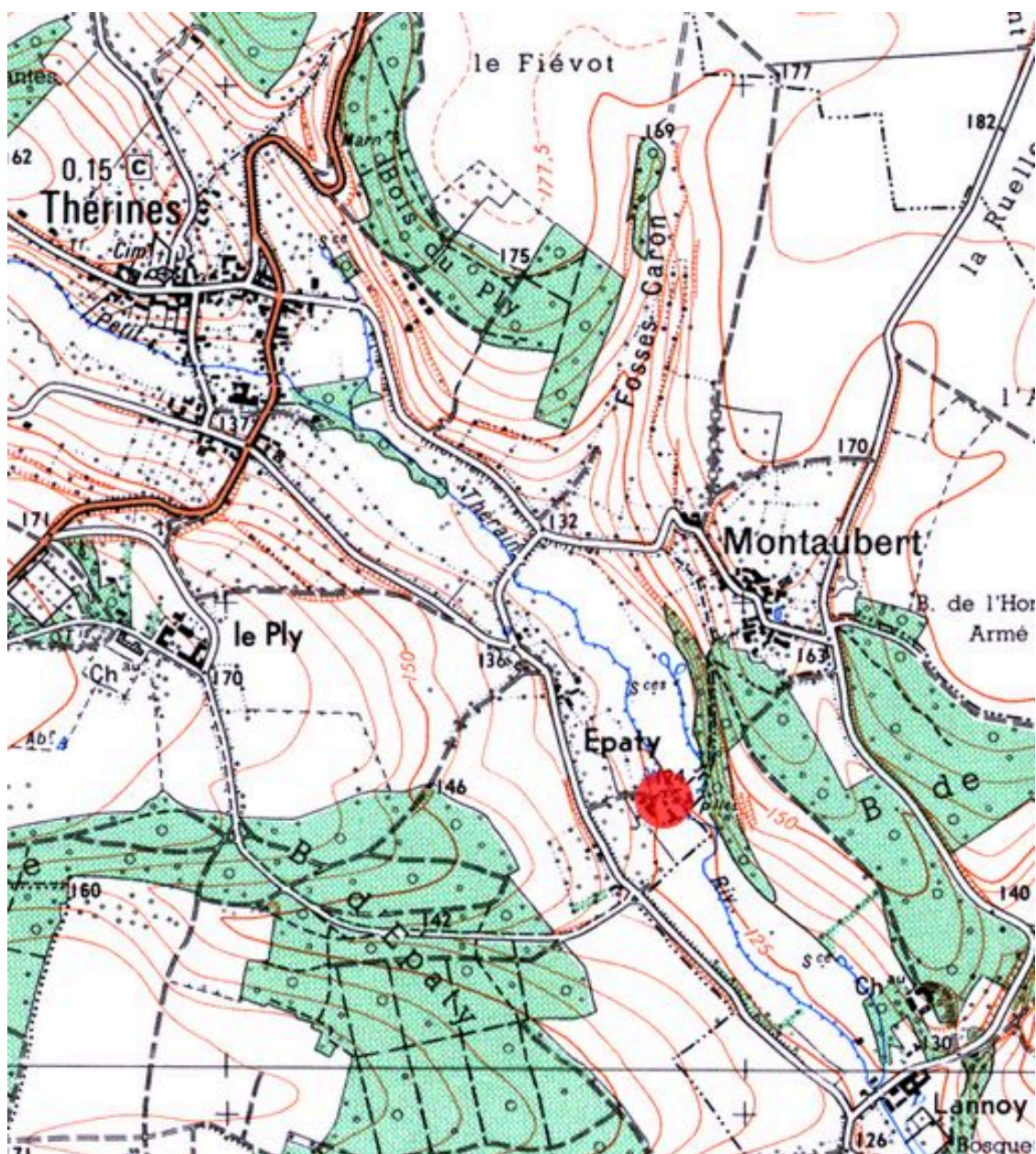
### Dossiers de synthèse :

Le patrimoine industriel de l'Oise (IA60002075)

### Oeuvre(s) contenue(s) :

Auteur(s) du dossier : Bertrand Fournier

Copyright(s) : (c) Région Hauts-de-France - Inventaire général



Plan de situation, extrait de la carte IGN, scan 25, n°F056-16, éch : 1/25000e, 2000.

IVR22\_20036000452NUCAB

Auteur de l'illustration : Fournier Bertrand (reproduction)

Auteur du document reproduit : Institut Géographique National

Échelle : 1/25000e.

(c) Région Hauts-de-France - Inventaire général  
reproduction interdite

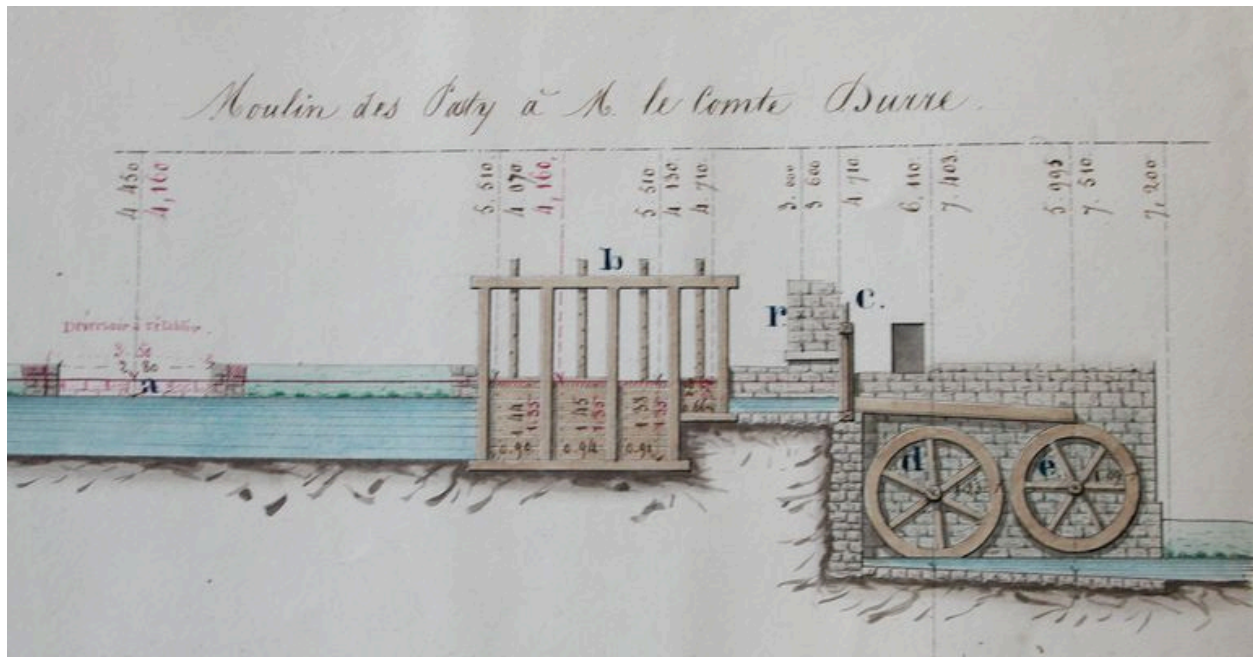


Plan du moulin des Pasty à Mr le comte Durre, détail du plan des moulins de Thérines, 24 novembre 1837.

IVR22\_20026001422NUCAB

Auteur de l'illustration : Fournier Bertrand (reproduction)

(c) Région Hauts-de-France - Inventaire général ; (c) Département de l'Oise  
reproduction soumise à autorisation du titulaire des droits d'exploitation

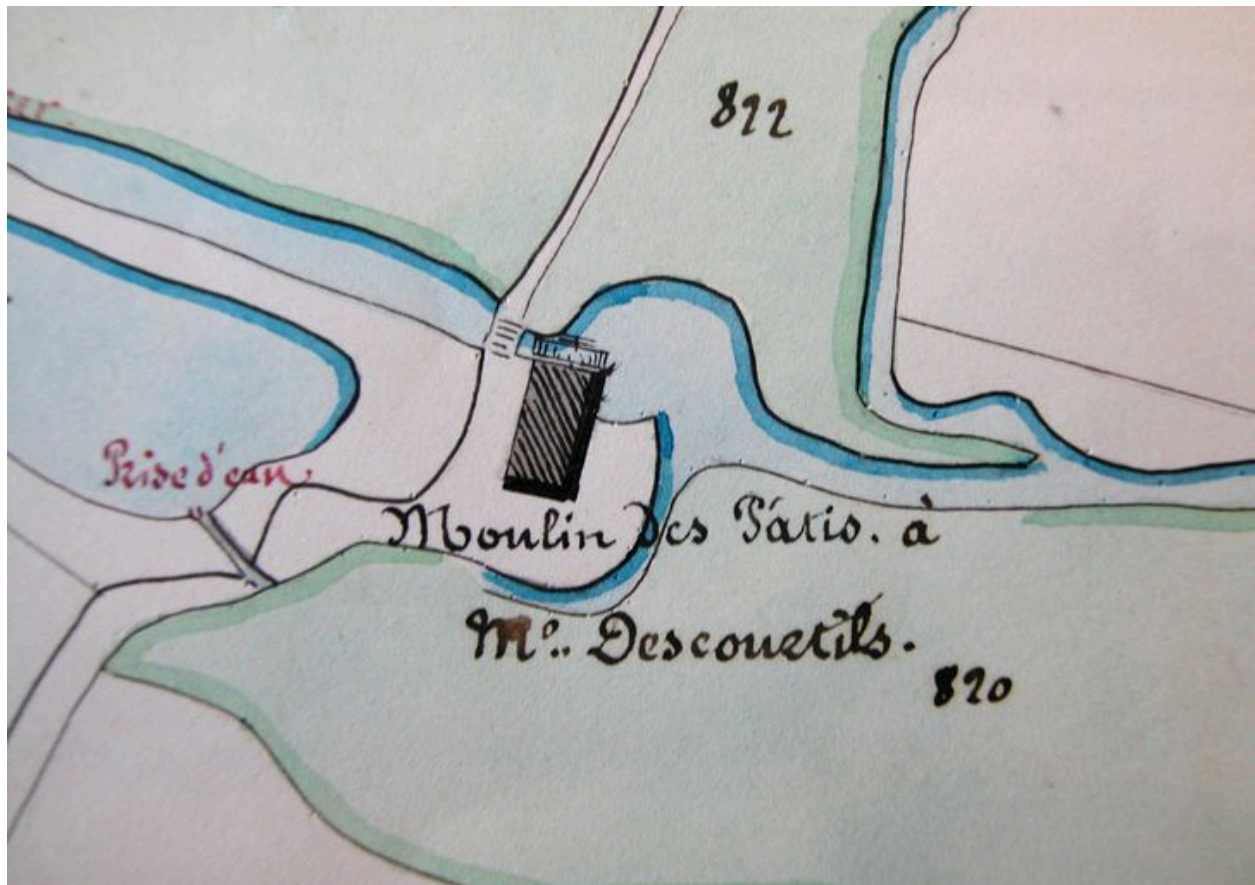


Profil du moulin des Pasty à Mr le comte Durre, annexé au projet de régleme des moulins de Thérines, détail, 24 novembre 1837.

IVR22\_20026001426NUCAB

Auteur de l'illustration : Fournier Bertrand (reproduction)

(c) Région Hauts-de-France - Inventaire général ; (c) Département de l'Oise  
reproduction soumise à autorisation du titulaire des droits d'exploitation



Plan masse du moulin des Pâtis, appartenant à Descourtils, 11 juin 1855.

IVR22\_20026001440NUCAB

Auteur de l'illustration : Fournier Bertrand (reproduction)

(c) Région Hauts-de-France - Inventaire général ; (c) Département de l'Oise  
reproduction soumise à autorisation du titulaire des droits d'exploitation





Vue d'ensemble du moulin à farine et du logement de meunier en retour.

IVR22\_20026001352X

Auteur de l'illustration : Thierry Lefébure

(c) Région Hauts-de-France - Inventaire général

reproduction soumise à autorisation du titulaire des droits d'exploitation



Vue d'ensemble nord du moulin et des écuries converties en logement.

IVR22\_20036000355NUCA

Auteur de l'illustration : Thierry Lefébure

(c) Région Hauts-de-France - Inventaire général

reproduction soumise à autorisation du titulaire des droits d'exploitation



Façade nord du moulin et la chute.

IVR22\_20036000359NUCA

Auteur de l'illustration : Thierry Lefébure

(c) Région Hauts-de-France - Inventaire général

reproduction soumise à autorisation du titulaire des droits d'exploitation



Elévation nord-est du moulin.

IVR22\_20036000360NUCA

Auteur de l'illustration : Thierry Lefébure

(c) Région Hauts-de-France - Inventaire général

reproduction soumise à autorisation du titulaire des droits d'exploitation



Détail du beffroi et du grand volant horizontal de transmission.

IVR22\_20036000362NUCA

Auteur de l'illustration : Thierry Lefébure

(c) Région Hauts-de-France - Inventaire général

reproduction soumise à autorisation du titulaire des droits d'exploitation



Intérieur du premier étage, détail des trois paires de meules.

IVR22\_20036000363NUCA

Auteur de l'illustration : Thierry Lefébure

(c) Région Hauts-de-France - Inventaire général

reproduction soumise à autorisation du titulaire des droits d'exploitation



Détail de l'arbre de transmission horizontal.

IVR22\_20036000365NUCA

Auteur de l'illustration : Thierry Lefébure

(c) Région Hauts-de-France - Inventaire général

reproduction soumise à autorisation du titulaire des droits d'exploitation



Vue d'ensemble sud des étables et des écuries.

IVR22\_20036000353NUCA

Auteur de l'illustration : Thierry Lefébure

(c) Région Hauts-de-France - Inventaire général

reproduction soumise à autorisation du titulaire des droits d'exploitation





Vue d'ensemble nord des étables et écuries longeant la rivière.

IVR22\_20036000358NUCA

Auteur de l'illustration : Thierry Lefébure

(c) Région Hauts-de-France - Inventaire général

reproduction soumise à autorisation du titulaire des droits d'exploitation



Vue d'ensemble sud-ouest de la grange.

IVR22\_20036000356NUCA

Auteur de l'illustration : Thierry Lefébure

(c) Région Hauts-de-France - Inventaire général

reproduction soumise à autorisation du titulaire des droits d'exploitation