

Hauts-de-France, Oise  
Lacroix-Saint-Ouen  
77 rue Pasteur, 53, 55 ancienne rue de la Poterie

## **Ancienne scierie puis usine de boissellerie (usine de jouets en bois) Monart-Joujoulac (détruite)**

### **Références du dossier**

Numéro de dossier : IA60001107  
Date de l'enquête initiale : 1990  
Date(s) de rédaction : 2000  
Cadre de l'étude : patrimoine industriel arrondissement de Compiègne  
Degré d'étude : étudié

### **Désignation**

Dénomination : scierie, usine de boissellerie  
Précision sur la dénomination : usine de jouets en bois  
Appellation : Monart, Joujoulac

### **Compléments de localisation**

Milieu d'implantation : en village  
Références cadastrales : 1982. C 3123, 3122, 3124

### **Historique**

L'usine de boissellerie et de jouets est fondée, en même temps que les principaux bâtiments, en 1900, par les frères Edouard (1867-1915) et Georges (1872-1950) Monart. Les deux industriels développent dans un premier temps une fabrication d'articles et d'ustensiles de cuisine en bois. Sans abandonner totalement cette activité, la spécialisation évolue rapidement vers la fabrication de jouets en bois pour filles et garçons, puis principalement pour garçons. En 1930, Georges Monart obtient du dessinateur Pol Rab (1898-1933) l'autorisation exclusive de fabriquer en bois un jouet roulant animé représentant les célèbres chiens Ric et Rac. En 1938, au moment de la reprise de l'activité de Georges Monart par son fils Pierre Monart (1911-1999), est construit un nouvel atelier de sciage des grumes, dans le prolongement de la maison patronale et des magasins. Au cours de la Seconde Guerre mondiale, les autorités d'occupation interdisent la fabrication des jouets et l'entreprise doit se consacrer à la seule boissellerie. Parallèlement, une partie de l'usine est touchée au cours d'un bombardement en mai 1940. L'ensemble endommagé est cependant reconstruit rapidement. Après la Seconde Guerre mondiale, l'entreprise rachète une maison d'habitation située en face de la maison patronale et la transforme en atelier, en y ajoutant un étage. A côté d'une petite activité maintenue de boissellerie, la production s'accroît et poursuit son évolution vers le jouet roulant en bois laqué, influençant le nom de la marque Joujoulac, déposée au début des années 1950. En 1956, l'entreprise obtient l'oscar du jouet pour sa voiture DS 19. Cessation d'activité en 1969 et destruction de la quasi totalité des bâtiments industriels en 2001. En 1900, présence d'une chaudière et d'une machine à vapeur. Vers 1920, l'usine s'équipe d'une machine génératrice à pression d'huile, dite à huile lourde, des établissements Duvant à Valenciennes (Nord). Cette machine a été démontée et donnée à l'Ecomusée des Pays de l'Oise en 2000, puis en 2005 à l'association Conservatoire de la Mécanique Industrielle et Rurale, Le Fidelaire (Eure). L'atelier de sciage est muni en 1938 d'une force motrice électrique indépendante, qui le demeure après la Seconde Guerre à l'occasion de l'installation d'un transformateur électrique privé et d'un moteur électrique en remplacement du moteur Duvant. Entre le 12 juin et le 1er juillet 1936, les 19 salariés de l'entreprise se mettent en grève et revendiquent le passage aux 40 heures hebdomadaires et les congés payés sans perte de salaire. Existence d'un fonds d'archives privées données en 2000 aux Archives départementales de l'Oise (série 43 J). Des exemples de la production de l'entreprise sont conservés au Musée Vivenel de Compiègne, ainsi qu'au Musée des Arts décoratifs de Paris.

Période(s) principale(s) : 1er quart 20e siècle, 2e quart 20e siècle

Dates : 1900 (daté par source, daté par tradition orale)

Personne(s) liée(s) à l'histoire de l'oeuvre : Edouard Monart (commanditaire), Georges Monart (commanditaire)

## Description

Atelier de fabrication en rez-de-chaussée, comprenant dans son prolongement l'atelier d'assemblage (clouage) et celui de finition (peinture). Il est construit en brique avec une charpente en bois apparente. Celle-ci est couverte d'une toiture à longs pans et pignons découverts, prolongé par un appentis. L'atelier de sciage est en pan de bois et brique avec charpente en bois apparente. La cheminée d'usine tronconique possède une hauteur d'environ 25 mètres. Les remises destinées aux bois séchés, construites en fond de parcelle, sont en essentage de planches et couverture en tôle ondulée. Contrairement aux autres entreprises de caisserie, le séchage n'était pas effectué en étuves mais sur une aire spécifique, sur laquelle les planches étaient inclinées et espacées sur des supports afin de permettre le séchage à l'air libre. Le logement patronal et le bureau en brique sont à un étage carré avec une couverture en tôle ondulée. La partie domestique est précédée d'une véranda en bois couverte en appentis. Dans son prolongement, le magasin industriel est à charpente en bois apparente. La maison d'habitation, transformée en atelier, est en pierre de taille au rez-de-chaussée, et en brique au premier étage.

## Éléments descriptifs

Matériau(x) du gros-oeuvre, mise en oeuvre et revêtement : brique ; essentage de planches ; pierre de taille ; moyen appareil

Matériau(x) de couverture : tuile plate, ardoise, tôle ondulée

Étage(s) ou vaisseau(x) : 1 étage carré

Couvrements : charpente en bois apparente

Type(s) de couverture : toit à longs pans ; appentis ; pignon couvert ; pignon découvert

Escaliers :

Énergies : énergie thermique ; énergie électrique ; produite sur place ; achetée

## Typologies et état de conservation

État de conservation : établissement industriel désaffecté, détruit après inventaire

## Statut, intérêt et protection

Statut de la propriété : propriété privée

## Références documentaires

### Documents d'archive

- AD Oise. Série S ; 9 Sp 178. **Déclaration de machines à vapeur**. Arrondissement de Compiègne.
- Archives privées. Philippe Monart, Lacroix-Saint-Ouen.
- Archives privées. Emile Hérisson.

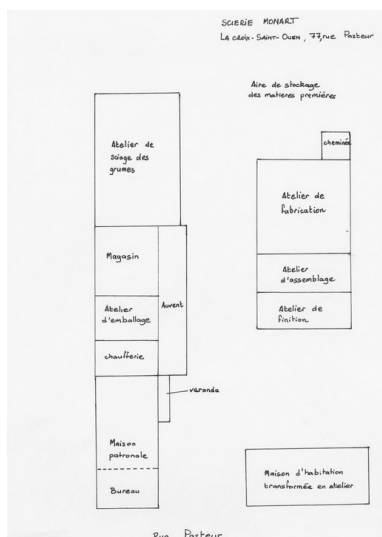
### Documents figurés

- **[En-tête commercial de l'usine de boissellerie Monart]**, document imprimé, 1900 (AP).

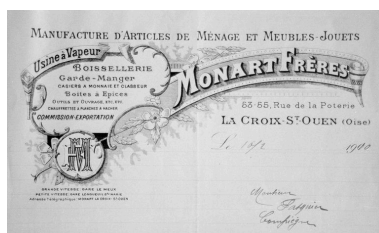
### Bibliographie

- **HERISSON, Emile. Mon village s'appelle Lacroix-Saint-Ouen : regard sur le passé 1815-1950.** HERISSON, Emile. **Mon village s'appelle Lacroix-Saint-Ouen : regard sur le passé 1815-1950.** Lacroix-Saint-Ouen : Arts, lettres et culture, 1993.
- **Les jouets Joujoulac sortent de l'oubli.** *Le Courrier Picard*, 26 mars 2000.

## Illustrations



Plan schématique indiquant la fonction des bâtiments.  
Repro. Monnehay-Vulliet Marie-Laure, Autr. Bertrand Fournier  
IVR22\_20106001501NUCA



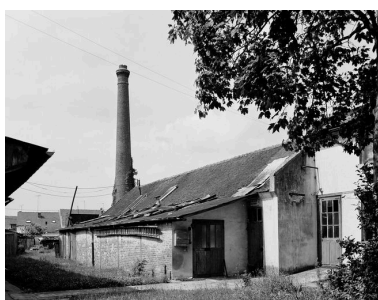
En-tête commerciale de l'usine Monart, 1900 (AP).  
Phot. Bertrand Fournier  
IVR22\_20016000014ZB



Entrée de l'usine et ancienne habitation surélevée, convertie en atelier de fabrication : élévation antérieure sur rue.  
Phot. Patrick Glotain  
IVR22\_19936000735X



Atelier de fabrication, élévation antérieure.  
Phot. Patrick Glotain  
IVR22\_19936000734X



Atelier de fabrication et cheminée d'usine.  
Phot. Patrick Glotain  
IVR22\_19936000744X



Atelier de fabrication.  
Phot. Patrick Glotain  
IVR22\_19936000741X



Intérieur du grand atelier de fabrication.  
Phot. Bertrand Fournier  
IVR22\_20006000690Z



Logement patronal.  
Phot. Patrick Glotain  
IVR22\_19936000742X



Logement patronal et bureau : détail de la veranda.  
Phot. Patrick Glotain  
IVR22\_19936000736X



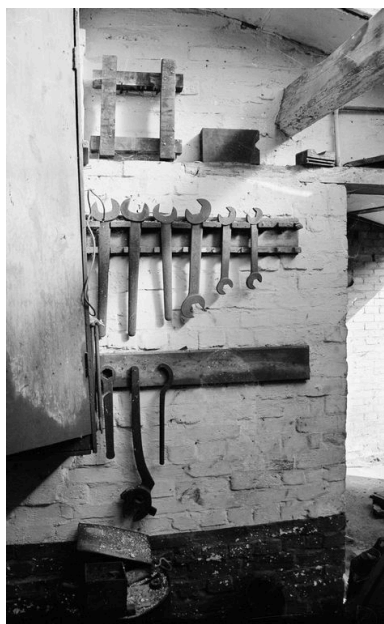
Remise et entrepôt industriel.  
Phot. Patrick Glotain  
IVR22\_19936000739X



Cheminée d'usine.  
Phot. Patrick Glotain  
IVR22\_19936000733X



Atelier de sciage des grumes.  
Phot. Patrick Glotain  
IVR22\_19936000738X



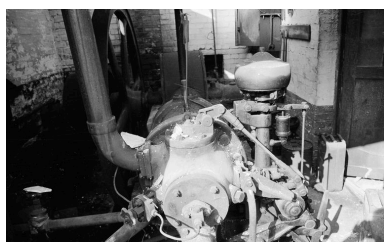
Intérieur de la chaufferie : détail des outils nécessaires à l'entretien de la machine à pression à huile lourde.  
Phot. Bertrand Fournier  
IVR22\_20006000691Z



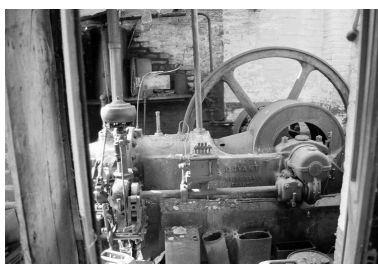
Moteur à pistons à combustion (machine à pression d'huile) : vue de face.  
Phot. Bertrand Fournier  
IVR22\_20006000692Z



Moteur à pistons à combustion (machine à pression d'huile) : vue de face.  
Phot. Bertrand Fournier  
IVR22\_20006000699Z



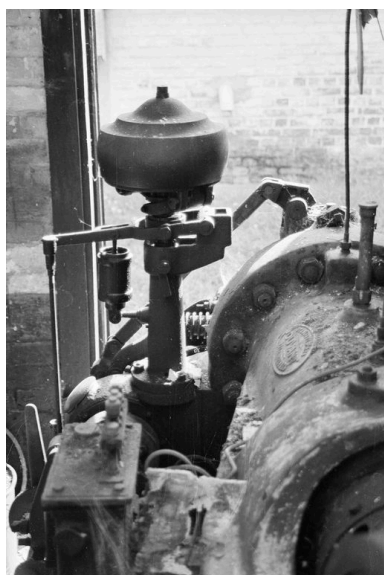
Moteur à pistons à combustion  
(machine à pression d'huile) :  
vue partielle de face.  
Phot. Bertrand Fournier  
IVR22\_20006000694Z



Moteur à pistons à combustion  
(machine à pression  
d'huile) : vue de profil.  
Phot. Bertrand Fournier  
IVR22\_20006000696Z



Moteur à pistons à combustion  
(machine à pression d'huile) :  
détail du volant de transmission.  
Phot. Bertrand Fournier  
IVR22\_20006000693Z



Moteur à pistons à combustion  
(machine à pression d'huile) :  
détail du régulateur.  
Phot. Bertrand Fournier  
IVR22\_20006000695Z



Moteur à pistons à combustion  
(machine à pression d'huile) :  
détail de l'inscription Duvant /  
Valenciennes /France.  
Phot. Bertrand Fournier  
IVR22\_20006000697Z



Moteur à pistons à combustion  
(machine à pression d'huile) :  
détail de la plaque Etablissement  
Duvant /Valenciennes.  
Phot. Bertrand Fournier  
IVR22\_20006000698Z

## Dossiers liés

### Dossiers de synthèse :

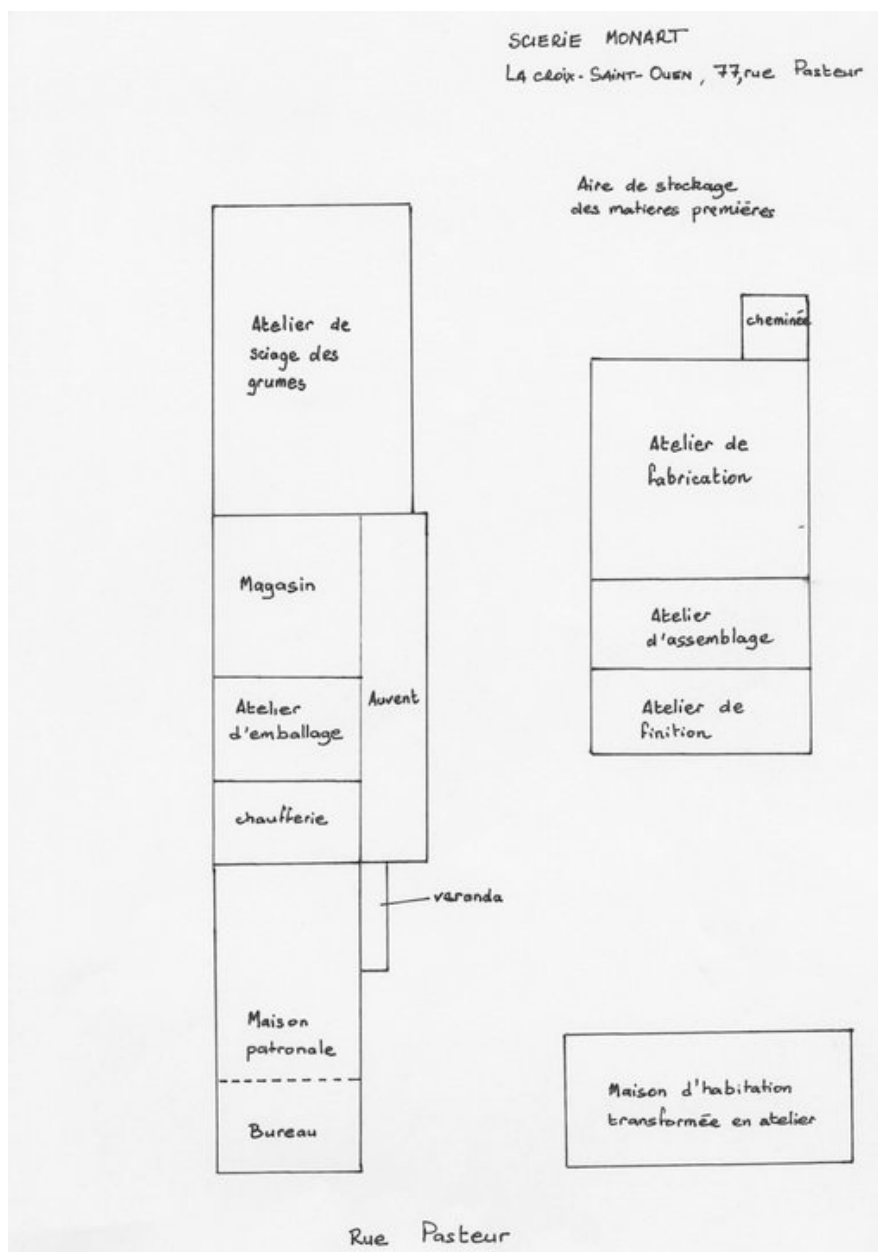
Le patrimoine industriel de l'arrondissement de Compiègne - dossier de présentation (IA60001168)

Les usines liées au travail du bois (scieries, usines de menuiserie, broseries, papeteries et cartonneries) dans l'arrondissement de Compiègne (IA60003000)

### Oeuvre(s) contenue(s) :

Auteur(s) du dossier : Benoît Dufournier, Bertrand Fournier

Copyright(s) : (c) Région Hauts-de-France - Inventaire général



Plan schématique indiquant la fonction des bâtiments.

IVR22\_20106001501NUCA

Auteur de l'illustration (reproduction) : Monnehay-Vulliet Marie-Laure

Auteur du document reproduit : Bertrand Fournier

(c) Région Hauts-de-France - Inventaire général

reproduction soumise à autorisation du titulaire des droits d'exploitation



En-tête commerciale de l'usine Monart, 1900 (AP).

IVR22\_20016000014ZB

Auteur de l'illustration : Bertrand Fournier

(c) Région Hauts-de-France - Inventaire général

reproduction soumise à autorisation du titulaire des droits d'exploitation



Entrée de l'usine et ancienne habitation surélevée, convertie en atelier de fabrication : élévation antérieure sur rue.

IVR22\_19936000735X

Auteur de l'illustration : Patrick Glotain

(c) Région Hauts-de-France - Inventaire général

reproduction soumise à autorisation du titulaire des droits d'exploitation





Atelier de fabrication, élévation antérieure.

IVR22\_19936000734X

Auteur de l'illustration : Patrick Glotain

(c) Région Hauts-de-France - Inventaire général

reproduction soumise à autorisation du titulaire des droits d'exploitation



Atelier de fabrication et cheminée d'usine.

IVR22\_19936000744X

Auteur de l'illustration : Patrick Glotain

(c) Région Hauts-de-France - Inventaire général

reproduction soumise à autorisation du titulaire des droits d'exploitation



Atelier de fabrication.

IVR22\_19936000741X

Auteur de l'illustration : Patrick Glotain

(c) Région Hauts-de-France - Inventaire général

reproduction soumise à autorisation du titulaire des droits d'exploitation



Intérieur du grand atelier de fabrication.

IVR22\_20006000690Z

Auteur de l'illustration : Bertrand Fournier

(c) Région Hauts-de-France - Inventaire général

reproduction soumise à autorisation du titulaire des droits d'exploitation



Logement patronal.

IVR22\_19936000742X

Auteur de l'illustration : Patrick Glotain

(c) Région Hauts-de-France - Inventaire général

reproduction soumise à autorisation du titulaire des droits d'exploitation



Logement patronal et bureau : détail de la véranda.

IVR22\_19936000736X

Auteur de l'illustration : Patrick Glotain

(c) Région Hauts-de-France - Inventaire général

reproduction soumise à autorisation du titulaire des droits d'exploitation



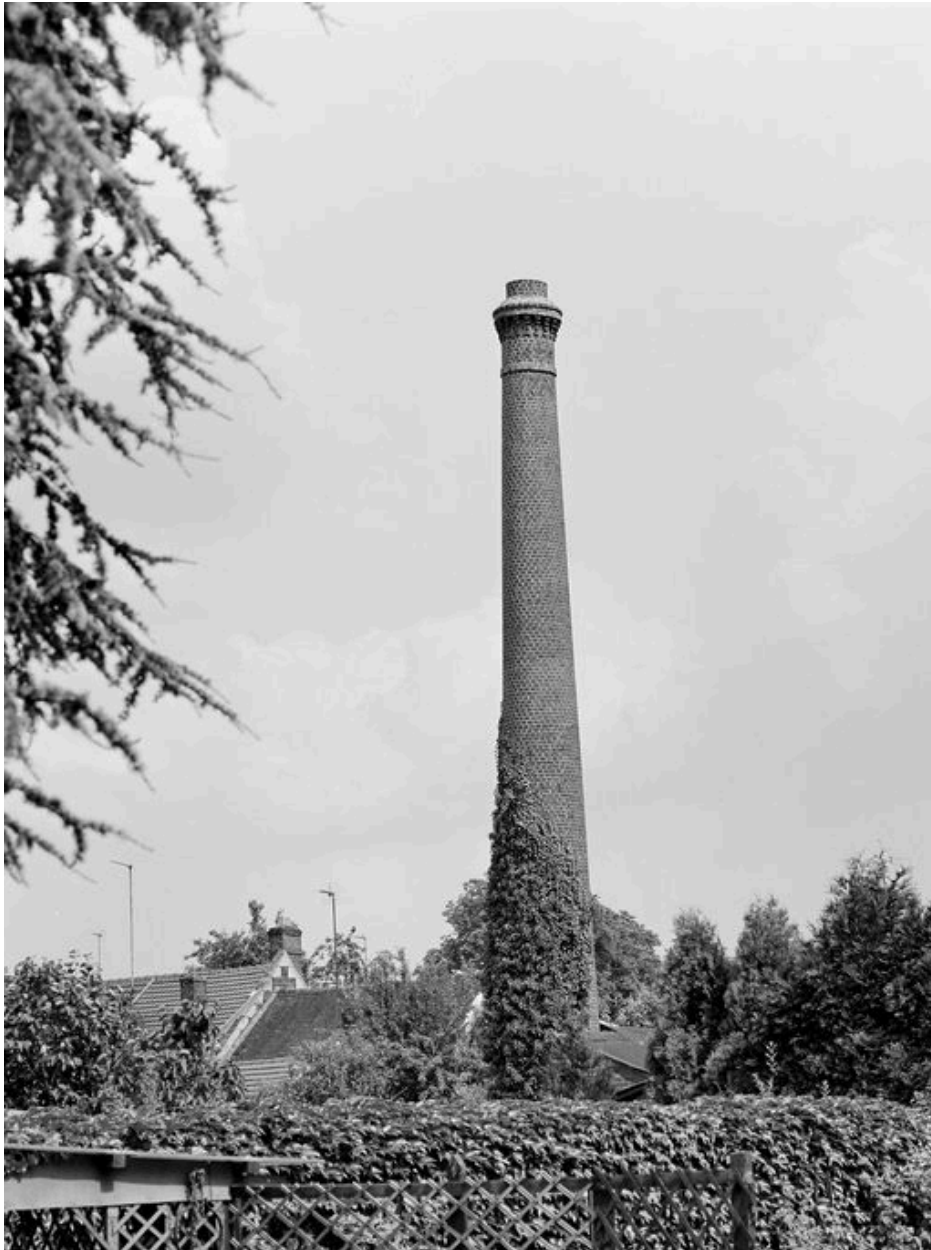
Remise et entrepôt industriel.

IVR22\_19936000739X

Auteur de l'illustration : Patrick Glotain

(c) Région Hauts-de-France - Inventaire général

reproduction soumise à autorisation du titulaire des droits d'exploitation



Cheminée d'usine.

IVR22\_19936000733X

Auteur de l'illustration : Patrick Glotain

(c) Région Hauts-de-France - Inventaire général

reproduction soumise à autorisation du titulaire des droits d'exploitation





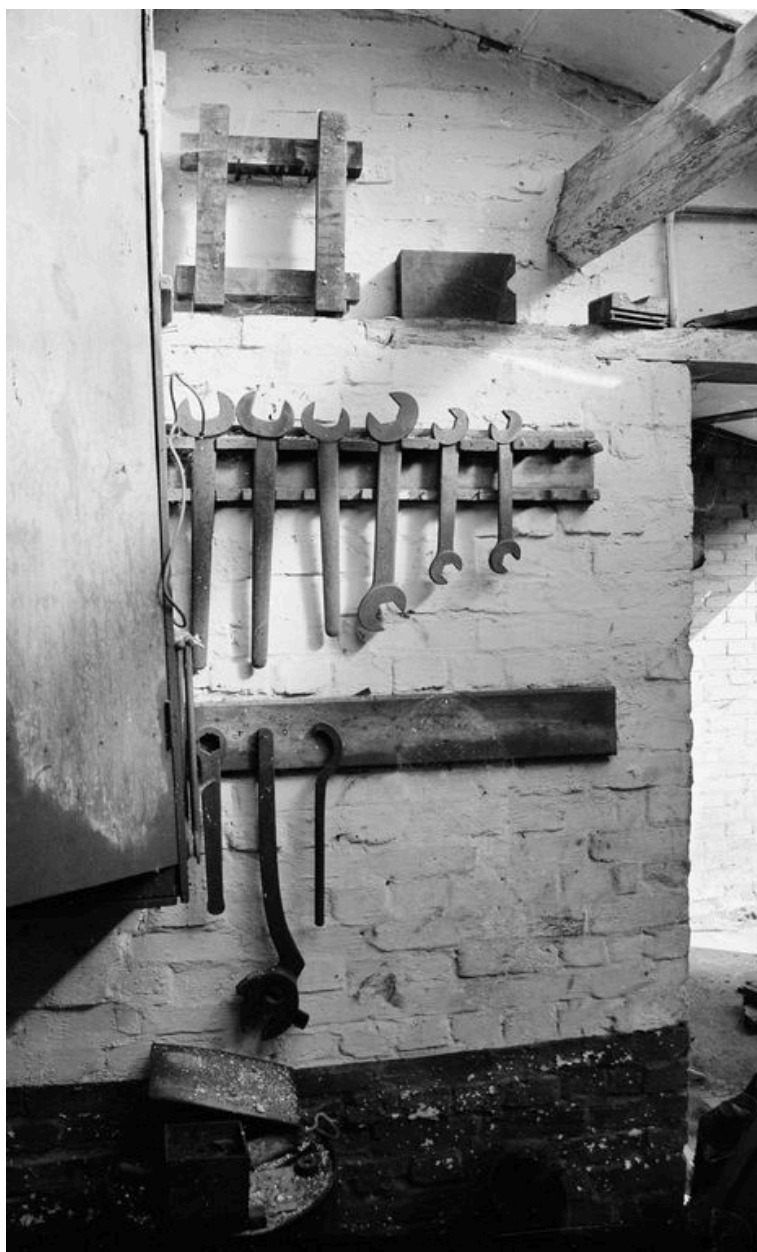
Atelier de sciage des grumes.

IVR22\_19936000738X

Auteur de l'illustration : Patrick Glotain

(c) Région Hauts-de-France - Inventaire général

reproduction soumise à autorisation du titulaire des droits d'exploitation



Intérieur de la chaufferie : détail des outils nécessaires à l'entretien de la machine à pression à huile lourde.

IVR22\_20006000691Z

Auteur de l'illustration : Bertrand Fournier

(c) Région Hauts-de-France - Inventaire général

reproduction soumise à autorisation du titulaire des droits d'exploitation



Moteur à pistons à combustion (machine à pression d'huile) : vue de face.

IVR22\_20006000692Z

Auteur de l'illustration : Bertrand Fournier

(c) Région Hauts-de-France - Inventaire général

reproduction soumise à autorisation du titulaire des droits d'exploitation



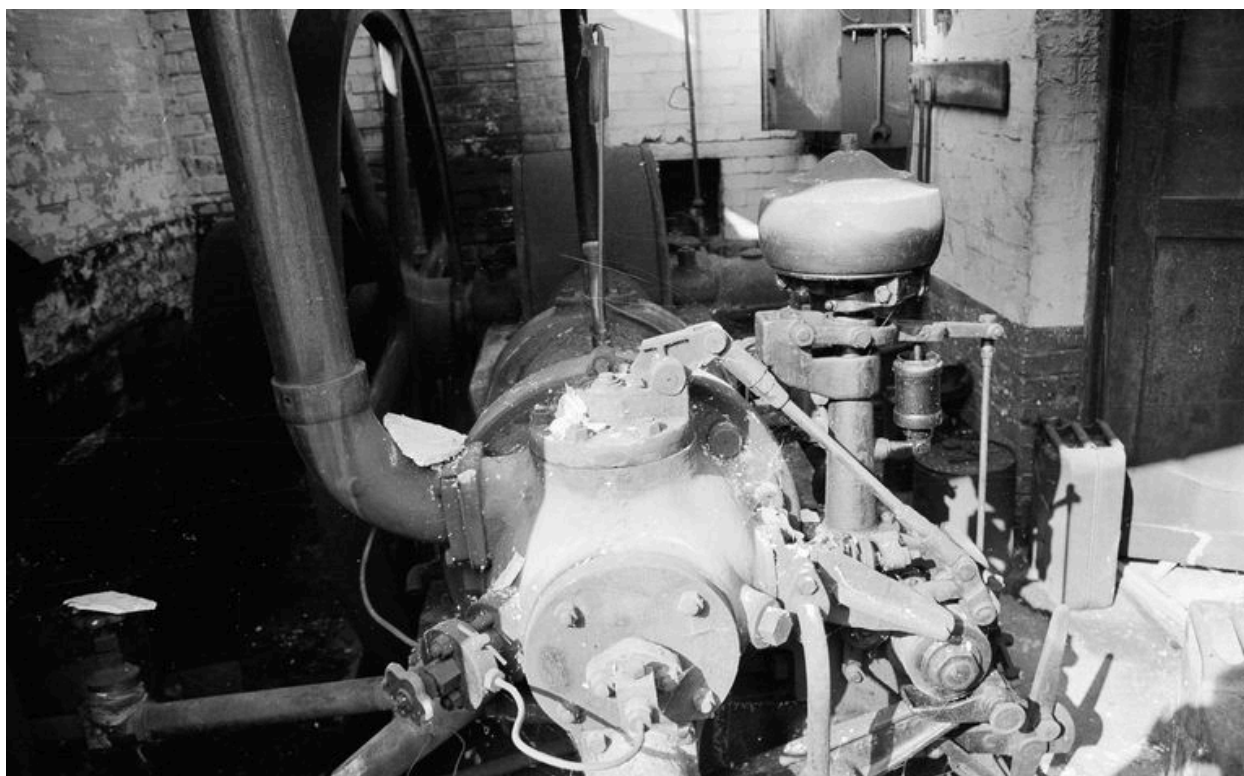
Moteur à pistons à combustion (machine à pression d'huile) : vue de face.

IVR22\_20006000699Z

Auteur de l'illustration : Bertrand Fournier

(c) Région Hauts-de-France - Inventaire général

reproduction soumise à autorisation du titulaire des droits d'exploitation



Moteur à pistons à combustion (machine à pression d'huile) : vue partielle de face.

IVR22\_20006000694Z

Auteur de l'illustration : Bertrand Fournier

(c) Région Hauts-de-France - Inventaire général

reproduction soumise à autorisation du titulaire des droits d'exploitation



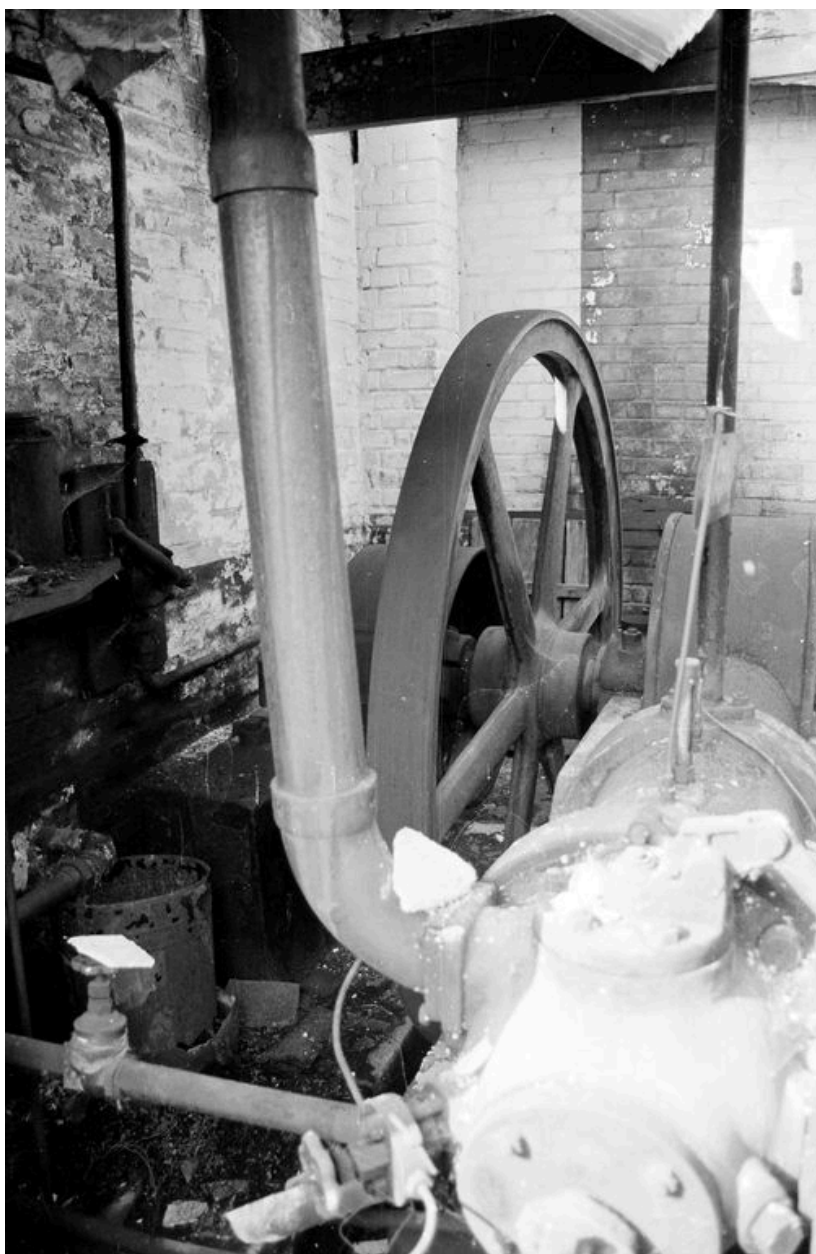
Moteur à pistons à combustion (machine à pression d'huile) : vue de profil.

IVR22\_20006000696Z

Auteur de l'illustration : Bertrand Fournier

(c) Région Hauts-de-France - Inventaire général

reproduction soumise à autorisation du titulaire des droits d'exploitation



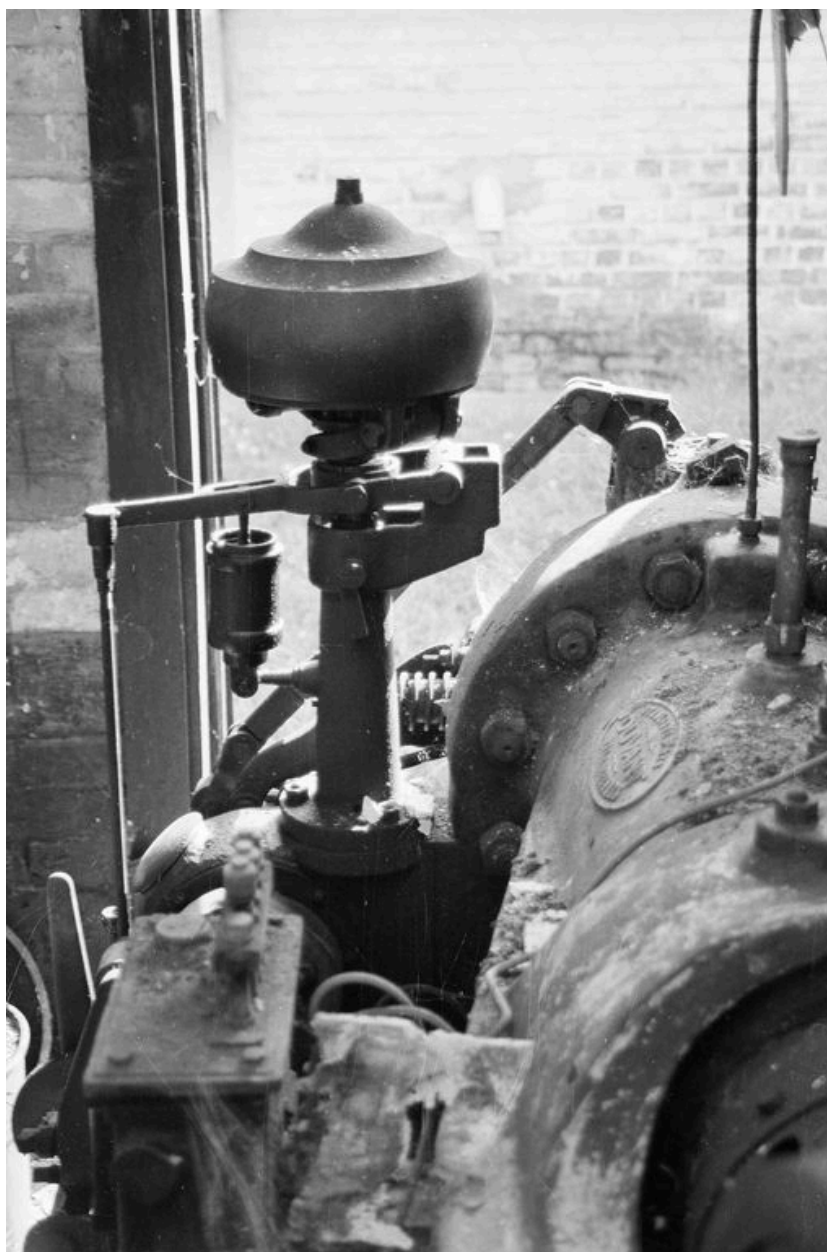
Moteur à pistons à combustion (machine à pression d'huile) : détail du volant de transmission.

IVR22\_20006000693Z

Auteur de l'illustration : Bertrand Fournier

(c) Région Hauts-de-France - Inventaire général

reproduction soumise à autorisation du titulaire des droits d'exploitation



Moteur à pistons à combustion (machine à pression d'huile) : détail du régulateur.

IVR22\_20006000695Z

Auteur de l'illustration : Bertrand Fournier

(c) Région Hauts-de-France - Inventaire général

reproduction soumise à autorisation du titulaire des droits d'exploitation





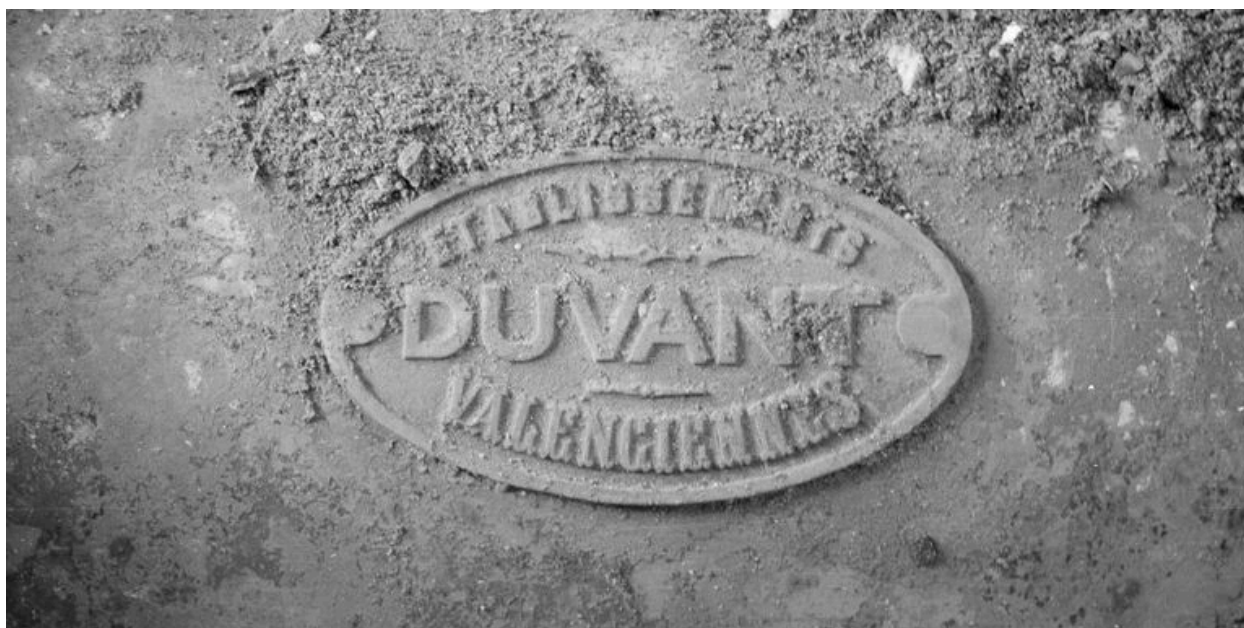
Moteur à pistons à combustion (machine à pression d'huile) : détail de l'inscription Duvant /Valenciennes /France.

IVR22\_20006000697Z

Auteur de l'illustration : Bertrand Fournier

(c) Région Hauts-de-France - Inventaire général

reproduction soumise à autorisation du titulaire des droits d'exploitation



Moteur à pistons à combustion (machine à pression d'huile) : détail de la plaque Etablissement Duvant /Valenciennes.

IVR22\_20006000698Z

Auteur de l'illustration : Bertrand Fournier

(c) Région Hauts-de-France - Inventaire général

reproduction soumise à autorisation du titulaire des droits d'exploitation