

Hauts-de-France, Oise
Rieux
quai de l' Oise

Ancienne usine de produits chimiques Antoine Thibault, puis Gamichon frères, puis Gamichon, Carette et Cie, puis Penarroya (détruit)

Références du dossier

Numéro de dossier : IA60001782
Date de l'enquête initiale : 2010
Date(s) de rédaction : 2011
Cadre de l'étude : patrimoine industriel le bassin creillois
Degré d'étude : étudié

Désignation

Dénomination : usine de produits chimiques
Appellation : Antoine Thibault, Gamichon frères, Gamichon, Carette et Cie, Penarroya, Penox
Parties constituantes non étudiées : atelier de fabrication, bureau, conciergerie, cantine, mur de clôture, quai, voie ferrée, cheminée d'usine, château d'eau

Compléments de localisation

Milieu d'implantation : isolé
Réseau hydrographique : l' Oise
Références cadastrales : AD, 17

Historique

En 1910, l'industriel Antoine Thibault, propriétaire d'une usine de production d'oxyde de plomb située dans la vallée du Thérain, cherche un nouveau site, mieux desservi et plus proche de son commerce parisien du 95 avenue de Flandre. Son choix s'arrête sur un terrain de 4 hectares à Rieux, bordé au sud par l'Oise et longé au nord par le chemin de fer. La construction de l'usine, réalisée au cours de l'année 1911, est confiée aux établissements Joret (Montataire) sur le projet de l'ingénieur parisien J.-A. Lencauchez. La production de minium de plomb et de litharge est destinée aux secteurs de la chimie, de la verrerie, de la cristallerie mais aussi de la métallurgie. Pendant la Première Guerre mondiale, la production reste constante avec la fabrication du nitrite entrant dans la composition des explosifs. Antoine Thibault cède son usine en 1919 à Henri Gamichon qui en confie la gestion à ses deux fils Paul et Pierre sous la raison sociale Gamichon Frères. En 1923, Pierre Gamichon se retirant, trois nouveaux associés de la famille Carette entrent dans la société qui prend le nom de Gamichon-Carette. De nouveaux procédés pour la fabrication sont exploités pour la litharge, le minium de plomb et l'oxyde de plomb. Dans les années 1930 l'usine fait partie des dix entreprises françaises travaillant le plomb. L'activité est d'ailleurs progressivement recentrée sur le site de Rieux avec en 1962 le transfert du siège social parisien (construction du bâtiment administratif abritant les bureaux de la direction, le service commercial, le bureau d'étude, les vestiaires, les bains-douches, les cuisines et le réfectoire). En mars 1965, le site est vendu à la société Penarroya qui poursuit la modernisation de l'usine avec la construction de nouveaux ateliers de fabrication d'oxydes et de poudres de plomb. En 1977, la société Penalmex installe au sein de l'usine un atelier et ses annexes pour la fabrication de composés plombeux utilisés comme stabilisant thermique en entrant dans la composition de matières plastiques importés jusque là d'Angleterre. Cette même année le service commercial de la société est rapatrié de Paris à Rieux entraînant la création de 12 emplois. 76 personnes travaillent à l'usine. Au début des années 1980, la nouvelle direction du site choisit d'abandonner l'activité d'ingénierie industrielle pour se concentrer sur la fabrication. Le bureau d'étude est supprimé et la moitié du personnel est licenciée. La fermeture de Metaleurop-Nord à Noyelles-Godault en 2003, principal fournisseur de l'usine en plomb conduit à la baisse de l'activité puis à la fermeture du site en décembre 2005. Le site conserve encore la majorité de ses bâtiments d'origine qui devraient être détruits fin 2011.

Période(s) principale(s) : 1er quart 20e siècle, 3e quart 20e siècle

Dates : 1911 (porte la date), 1962 (daté par source)

Auteur(s) de l'oeuvre : établissements Joret (entrepreneur, attribution par source), J.-A. Lencauchez (ingénieur, attribution par source)

Personne(s) liée(s) à l'histoire de l'oeuvre : Antoine Thibault (commanditaire, attribution par source)

Description

L'entrée du site est encadrée par deux bâtiments en brique (conciergerie) comprenant un rez-de-chaussée surélevé auquel on accède par cinq marches en brique recouverte d'un enduit cimenté, un étage de carré et un étage de comble. Le bâtiment de gauche est prolongé par un appentis en rez-de-chaussée surélevé construit en brique. Ces deux maisons ont une charpente en bois couverte par un toit à longs pans en tuile mécanique. L'arc des encadrements est constitué d'une alternance de briques rouges et de briques blanches. Les pavages de la cour proviennent de l'usine de carrelages Cerabati à Pont-Sainte-Maxence. Face à l'entrée, le bâtiment administratif en béton est sur trois niveaux (rez-de-chaussée surélevé et deux étages carrés) couvert d'un toit en terrasse. Sa façade est rythmée par deux avant-corps (cages d'escaliers) encadrant 7 travées vitrées. Derrière le bâtiment administratif se situe l'ancienne buanderie : le bâtiment d'origine construit en rez-de-chaussée surélevé est en brique. On y accède par 5 marches en briques recouvertes d'un enduit cimenté. Le toit est en terrasse. Les encadrements des baies et les chaînes d'angles sont soignées (brique blanche) et un bandeau souligne le plafond du premier niveau. Ce bâtiment possède une extension en brique et béton. A l'ouest du site, l'ancienne cantine est un bâtiment en pierre avec chaînes d'angle en brique et pierre sur un étage carré. Il est couvert d'un toit à longs pans en tuile mécanique. Les bâtiments de fabrication construits à l'origine présentent les mêmes caractéristiques : mur en brique, ossature métallique constituée de poteaux et poutres assemblés en rivets et boulons, planchers en voûtes de brique et poutrelles IPN. La toiture est à longs pans couverte en tuile mécanique (tuilerie de Massy). Certains ateliers ont conservé leurs surtoits bardés de tôle ondulée translucide et couverts en tuile mécanique. Les anciens ateliers abritant les fours à minium et d'embarillage sont construits en brique et parpaings de brique. La structure métallique est reposée sur des poteaux pleins et des poutrelles en treillis. La façade sur de l'atelier d'embarillage est composée d'une succession de 21 travées sur deux niveaux dont 12 sont percées de claires-voies (les autres ouvertures sont bouchées par un matériau synthétique translucide. Cet atelier est longé au sud et sur toute sa longueur par un appentis à un pan à structure métallique à treillis couverte de tuile mécanique. Cet appentis donne sur des quais de chargements qui communiquent eux-mêmes avec une succession de 4 bâtiments dont 3 sont édifiés en rez-de-chaussée surélevé (brique, charpente métallique, toit à longs pans en tuile mécanique) et le 4e en bardage de tôle bleue (toit à longs pans en matériau synthétique, charpente métallique). Au nord de site, l'usine avait un embranchement ferroviaire qui se dédouble à l'intérieur du site. Le quai de chargement bardé et couvert de tôle est encore visible. Les cheminées en brique sont construites sur des radiers de 5 mètres de côté et descendant à la même profondeur. La plus haute qui mesure 30 mètres encadre avec une autre cheminée le château d'eau. Elles portent toutes les initiales du fondateur de l'usine, Antoine Thibault et la date de construction, 1911.

Éléments descriptifs

Matériau(x) du gros-oeuvre, mise en oeuvre et revêtement : brique ; béton ; pierre ; essentage de tôle

Matériau(x) de couverture : tuile mécanique, matériau synthétique en couverture

Étage(s) ou vaisseau(x) : rez-de-chaussée surélevé, 2 étages carrés

Type(s) de couverture : terrasse ; toit à longs pans

Typologies et état de conservation

État de conservation : détruit après inventaire

Statut, intérêt et protection

Statut de la propriété : propriété privée

Références documentaires

Documents d'archive

- AD Oise. Série M ; 5 M P2538. **Etablissements dangereux et insalubres : société Thibault puis Gamichon frères, 1910-1923.**
- AD Oise. Série W ; 1275 W 89. **Etablissements classés : commune de Rieux, 1967-1977.**

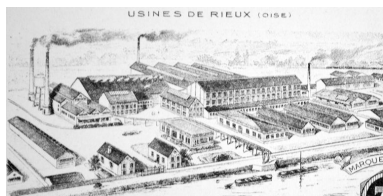
Documents figurés

- [Papier à lettre à en-tête représentant l'usine Gamichon et Carette]. Papier, 1923 (AD Oise ; 1618W327).
- [Vue aérienne de l'usine chimique]. Photographie, noir et blanc (AC Villers-Saint-Paul ; non coté).

Bibliographie

- **LESBROS, André. "Fabrique d'oxyde de plomb de Rieux de 1910 à 1926".**
LESBROS, André. "Fabrique d'oxyde de plomb de Rieux de 1910 à 1926". *Bulletin de la Société Archéologique, Historique et Géographique de Creil*, n°152, avril 1991.
- MAIROT Emilie, ROSE, Gilbert. "Penarroya Oxide SA, une usine d'oxyde de plomb au fil du siècle". *Les Cahiers de l'AMOI*, n°3, juin 2003.

Illustrations



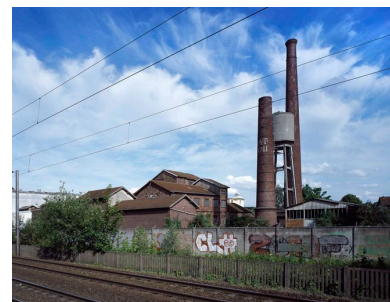
Papier à lettre à en-tête de l'usine Gamichon et Carette représentant une vue cavalière de leur usine, 1923 (AD Oise : 1618W327).

Phot. Clarisse Lorieux
IVR22_20106003000NUCAB



Vue aérienne du site chimique, sans date (AC Villers-Saint-Paul).

Phot. Clarisse Lorieux
IVR22_20106003043NUCAB



Vue du site depuis les voies ferrées.

Phot. Thierry Lefébure
IVR22_20106000622VA



Vue du site depuis l'ouest : les cheminées dont la plus haute mesure 30 mètres portent les initiales du fondateur de l'usine Antoine Thibault et la date 1911.

Phot. Thierry Lefébure
IVR22_20106000191VA



Vue des ateliers côté ferroviaire.

Phot. Thierry Lefébure
IVR22_20106000218XA



Vue panoramique des anciens ateliers de fabrication du nitrite.

Phot. Thierry Lefébure
IVR22_20106000196NUCA



Façade des anciens ateliers de conditionnement du nitrite.
Phot. Thierry Lefébure
IVR22_20106000188VA



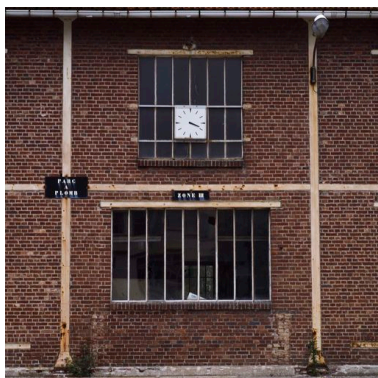
Ancienne tonnellerie, anciens ateliers des fûts vides et des fûts prêts à être expédiés, ancien atelier de fabrication du minium).
Phot. Thierry Lefébure
IVR22_20106000186VA



Détail de l'atelier d'embarillage et de sa façade à claire-voie.
Phot. Thierry Lefébure
IVR22_20106000202XA



Desserte ferroviaire du site.
Phot. Thierry Lefébure
IVR22_20106000214XA



Détail de la façade longeant l'ancien parc à plomb.
Phot. Thierry Lefébure
IVR22_20106000210XA



Bâtiment administratif et social (service commercial, bureau d'études, vestiaires, bains-douches, cuisines et réfectoire).
Phot. Thierry Lefébure
IVR22_20106000185VA



Façades nord-est du bâtiment administratif et social.
Phot. Thierry Lefébure
IVR22_20106000193XA



Conciergerie.
Phot. Thierry Lefébure
IVR22_20106000192XA



Ancienne cantine.
Phot. Thierry Lefébure
IVR22_20106000195XA



Ancien bâtiments des
douches et buanderie.
Phot. Thierry Lefébure
IVR22_20106000199XA



Ensemble de deux cheminées
encadrant le château d'eau.
Phot. Thierry Lefébure
IVR22_20106000222NUCA

Dossiers liés

Dossiers de synthèse :

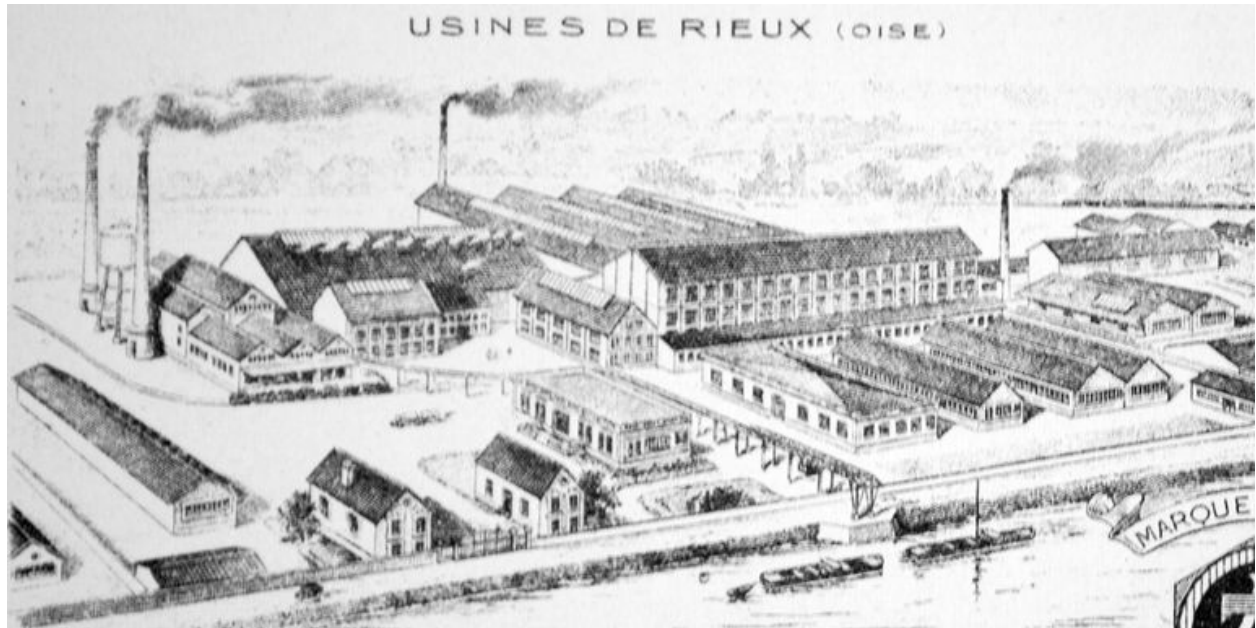
Le patrimoine industriel du bassin creillois - dossier de présentation (IA60001640)

Les usines de produits chimiques du bassin creillois (IA60001753)

Oeuvre(s) contenue(s) :

Auteur(s) du dossier : Clarisse Lorieux

Copyright(s) : (c) Région Hauts-de-France - Inventaire général ; (c) Département de l'Oise ; (c) Communauté de l'Agglomération Creilloise



Papier à lettre à en-tête de l'usine Gamichon et Carette représentant une vue cavalière de leur usine, 1923 (AD Oise : 1618W327).

IVR22_20106003000NUCAB

Auteur de l'illustration : Clarisse Lorieux

(c) Région Hauts-de-France - Inventaire général ; (c) Département de l'Oise ; (c) Communauté de l'Agglomération Creilloise

reproduction soumise à autorisation du titulaire des droits d'exploitation



Vue aérienne du site chimique, sans date (AC Villers-Saint-Paul).

IVR22_20106003043NUCAB

Auteur de l'illustration : Clarisse Lorieux

(c) Région Hauts-de-France - Inventaire général ; (c) Département de l'Oise ; (c) Communauté de l'Agglomération Creilloise

reproduction soumise à autorisation du titulaire des droits d'exploitation



Vue du site depuis les voies ferrées.

IVR22_20106000622VA

Auteur de l'illustration : Thierry Lefébure

(c) Région Hauts-de-France - Inventaire général ; (c) Département de l'Oise ; (c) Communauté de l'Agglomération Creilloise

reproduction soumise à autorisation du titulaire des droits d'exploitation



Vue du site depuis l'ouest : les cheminées dont la plus haute mesure 30 mètres portent les initiales du fondateur de l'usine Antoine Thibault et la date 1911.

IVR22_20106000191VA

Auteur de l'illustration : Thierry Lefébure

(c) Région Hauts-de-France - Inventaire général ; (c) Département de l'Oise ; (c) Communauté de l'Agglomération Creilloise

reproduction soumise à autorisation du titulaire des droits d'exploitation



Vue des ateliers côté ferroviaire.

IVR22_20106000218XA

Auteur de l'illustration : Thierry Lefébure

(c) Région Hauts-de-France - Inventaire général ; (c) Département de l'Oise ; (c) Communauté de l'Agglomération Creilloise

reproduction soumise à autorisation du titulaire des droits d'exploitation



Vue panoramique des anciens ateliers de fabrication du nitrite.

IVR22_20106000196NUCA

Auteur de l'illustration : Thierry Lefébure

(c) Région Hauts-de-France - Inventaire général ; (c) Département de l'Oise ; (c) Communauté de l'Agglomération Creilloise

reproduction soumise à autorisation du titulaire des droits d'exploitation



Façade des anciens ateliers de conditionnement du nitrite.

IVR22_20106000188VA

Auteur de l'illustration : Thierry Lefébure

(c) Région Hauts-de-France - Inventaire général ; (c) Département de l'Oise ; (c) Communauté de l'Agglomération Creilloise

reproduction soumise à autorisation du titulaire des droits d'exploitation



Ancienne tonnellerie, anciens ateliers des fûts vides et des fûts prêts à être expédiés, ancien atelier de fabrication du minium).

IVR22_20106000186VA

Auteur de l'illustration : Thierry Lefébure

(c) Région Hauts-de-France - Inventaire général ; (c) Département de l'Oise ; (c) Communauté de l'Agglomération Creilloise

reproduction soumise à autorisation du titulaire des droits d'exploitation



Détail de l'atelier d'emballage et de sa façade à claire-voie.

IVR22_20106000202XA

Auteur de l'illustration : Thierry Lefébure

(c) Région Hauts-de-France - Inventaire général ; (c) Département de l'Oise ; (c) Communauté de l'Agglomération Creilloise

reproduction soumise à autorisation du titulaire des droits d'exploitation



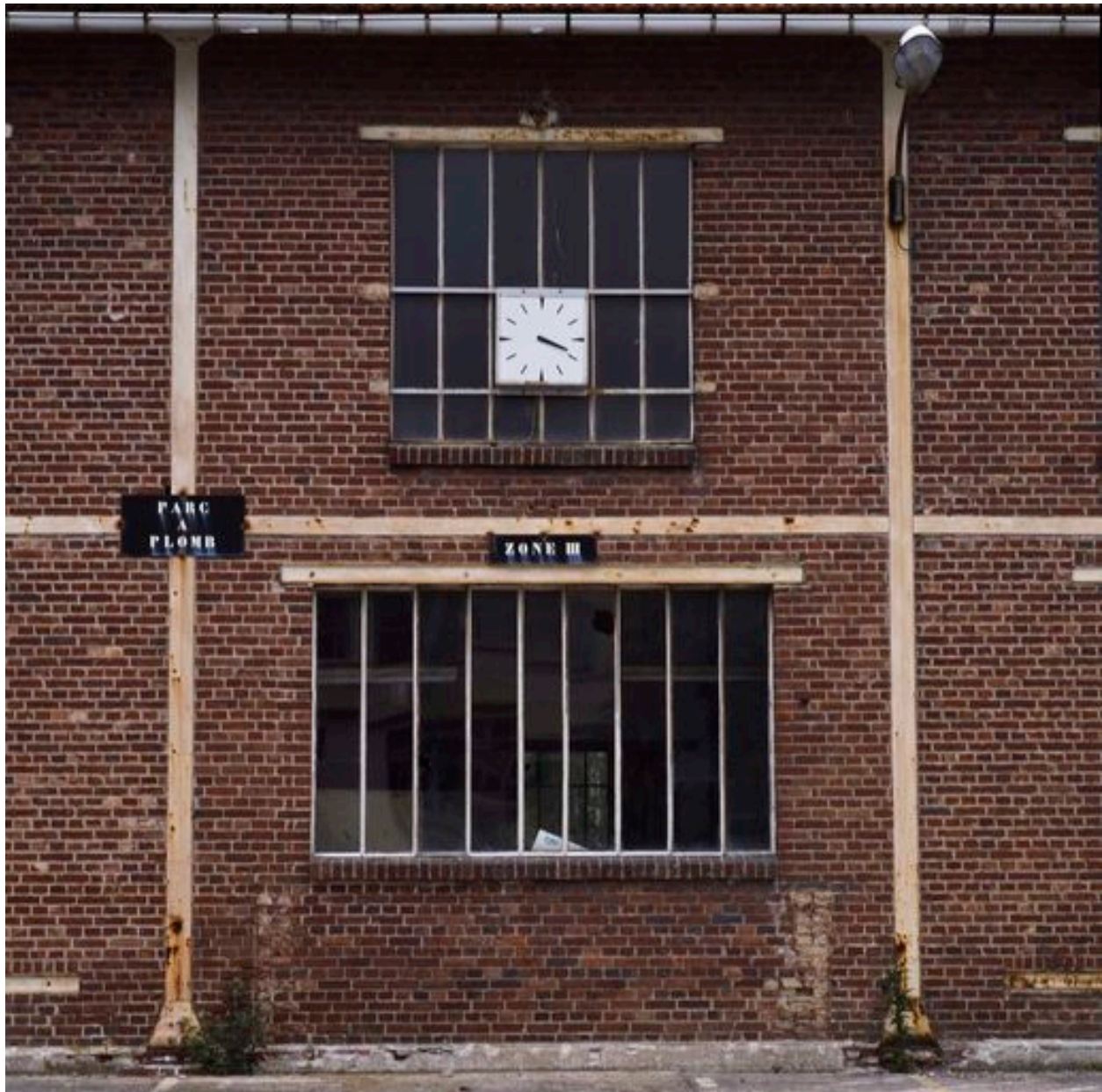
Desserte ferroviaire du site.

IVR22_20106000214XA

Auteur de l'illustration : Thierry Lefébure

(c) Région Hauts-de-France - Inventaire général ; (c) Département de l'Oise ; (c) Communauté de l'Agglomération Creilloise

reproduction soumise à autorisation du titulaire des droits d'exploitation



Détail de la façade longeant l'ancien parc à plomb.

IVR22_20106000210XA

Auteur de l'illustration : Thierry Lefébure

(c) Région Hauts-de-France - Inventaire général ; (c) Département de l'Oise ; (c) Communauté de l'Agglomération Creilloise

reproduction soumise à autorisation du titulaire des droits d'exploitation



Bâtiment administratif et social (service commercial, bureau d'études, vestiaires, bains-douches, cuisines et réfectoire).

IVR22_20106000185VA

Auteur de l'illustration : Thierry Lefébure

(c) Région Hauts-de-France - Inventaire général ; (c) Département de l'Oise ; (c) Communauté de l'Agglomération Creilloise

reproduction soumise à autorisation du titulaire des droits d'exploitation



Façades nord-est du bâtiment administratif et social.

IVR22_20106000193XA

Auteur de l'illustration : Thierry Lefébure

(c) Région Hauts-de-France - Inventaire général ; (c) Département de l'Oise ; (c) Communauté de l'Agglomération Creilloise

reproduction soumise à autorisation du titulaire des droits d'exploitation



Conciergerie.

IVR22_20106000192XA

Auteur de l'illustration : Thierry Lefébure

(c) Région Hauts-de-France - Inventaire général ; (c) Département de l'Oise ; (c) Communauté de l'Agglomération Creilloise

reproduction soumise à autorisation du titulaire des droits d'exploitation



Ancienne cantine.

IVR22_20106000195XA

Auteur de l'illustration : Thierry Lefébure

(c) Région Hauts-de-France - Inventaire général ; (c) Département de l'Oise ; (c) Communauté de l'Agglomération Creilloise

reproduction soumise à autorisation du titulaire des droits d'exploitation



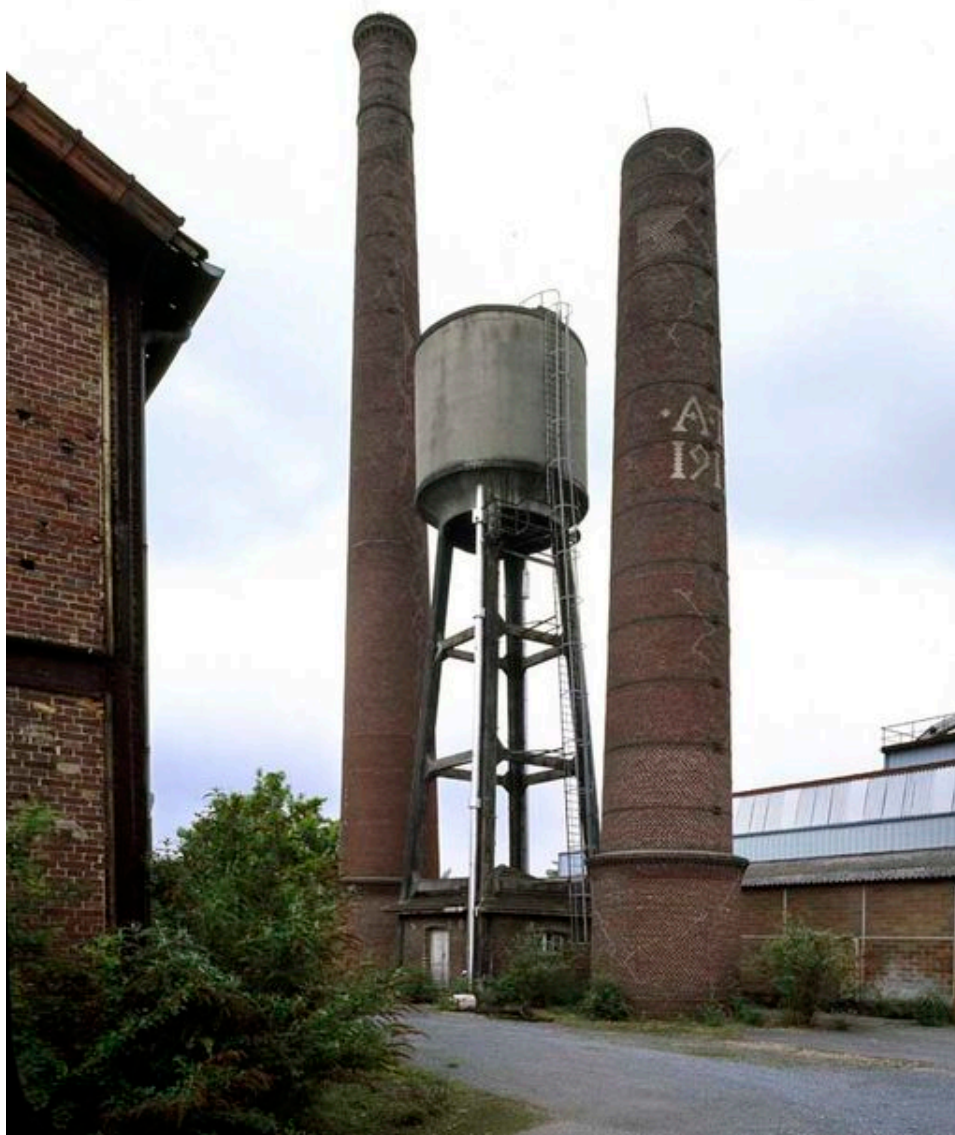
Ancienne bâtiments des douches et buanderie.

IVR22_20106000199XA

Auteur de l'illustration : Thierry Lefébure

(c) Région Hauts-de-France - Inventaire général ; (c) Département de l'Oise ; (c) Communauté de l'Agglomération Creilloise

reproduction soumise à autorisation du titulaire des droits d'exploitation



Ensemble de deux cheminées encadrant le château d'eau.

IVR22_20106000222NUCA

Auteur de l'illustration : Thierry Lefébure

(c) Région Hauts-de-France - Inventaire général ; (c) Département de l'Oise ; (c) Communauté de l'Agglomération Creilloise

reproduction soumise à autorisation du titulaire des droits d'exploitation