

Hauts-de-France, Oise
Chevrières
les Aunes-Monsieur
840 rue de la Gare

Ancienne usine de produits chimiques Auguste Choisy, puis de la S.A. des produits chimiques de Chevrières, devenue usine de chaudronnerie Krieg et Zevy Industries

Références du dossier

Numéro de dossier : IA60001076
Date de l'enquête initiale : 1990
Date(s) de rédaction : 1999
Cadre de l'étude : patrimoine industriel arrondissement de Compiègne
Degré d'étude : étudié

Désignation

Dénomination : usine de produits chimiques, usine de chaudronnerie
Appellation : Auguste Choisy, Krieg et Zevy Industries, Société parisienne d'engrais et de produits chimiques, Etablissements Richard Frères, Société Pélican Chemical Cie LTD, SA des produits chimiques de Chevrières
Parties constituantes non étudiées : voie ferrée, logement patronal, atelier de fabrication

Compléments de localisation

Milieu d'implantation : isolé
Références cadastrales : 1982. ZK 103, 104

Historique

En 1898, Auguste Choisy dépose une demande pour la construction d'une fabrique de phosphates d'engrais et de gélatine à usage de colle forte. Il est prévu d'installer l'établissement à l'écart du village de Chevrières, à proximité de la voie ferrée. En 1903, il est autorisé à établir dans son usine de colle forte, deux nouveaux autoclaves et deux nouveaux appareils à évaporer, une fabrique de colles et peaux, une torréfactrice de la corne et du cuir, une fabrique de superphosphate de chaux et une fabrique d'engrais provenant d'animaux équarris dans l'usine. En 1910, Choisy vend son usine à la Société Parisienne d'Engrais et de Produits Chimiques, qui la cède en 1913 aux établissements Richard Frères, spécialisés dans le séchage des déchets de tannerie en vue de la fabrication de gélatine de colle. En 1917, ces derniers la vendent à la société Pélican Chemical Cie LTD, spécialisée dans la fabrication d'engrais. En 1929, l'usine est reprise par la SA des produits chimiques de Chevrières, qui occupe le site jusqu'à la Seconde Guerre mondiale. Vers 1950, la production du site est orientée vers la chaudronnerie et la fabrication de tôles façonnées, sous la raison sociale Tramela, puis Tôlerie de Chevrières en 1960, avant de devenir Krieg et Zivy Industries en 1966 (cf. annexe). L'entreprise est spécialisée dans la fabrication de tôles perforées et gaufrées puis dans celle des portes "Kazed" et des chemins de câbles métalliques. Avec la reprise du site par Krieg & Zivy, les bâtiments les plus anciens sont démolis. Seul subsiste le logement patronal du début du 20e siècle. Les ateliers de production les plus anciens datent des années 1960 et les plus récents des années 1980. En 1898, l'usine fonctionne avec une machine à vapeur. En 1917, présence de machines à vapeur, chaudière et dynamo. En 1962, l'entreprise est répertoriée parmi les établissements industriels de plus de 20 salariés. En 1999, l'usine de Chevrières emploie 110 salariés.

Période(s) principale(s) : 4e quart 19e siècle, 1er quart 20e siècle, 3e quart 20e siècle, 4e quart 20e siècle
Dates : 1898 (daté par source, daté par tradition orale), 1961 (daté par source)
Personne(s) liée(s) à l'histoire de l'oeuvre : Auguste Choisy (commanditaire, attribution par source)

Description

Site desservi par un embranchement ferroviaire. Logement patronal en brique à un étage carré et étage de comble, chaînage en pierre, toit à croupe, ardoise en couverture. Une partie des ateliers de fabrication est en parpaing de béton, shed, ardoise et verre en couverture. Les autres ateliers de fabrication sont en parpaing de béton, métal ou matériau synthétique en couverture.

Éléments descriptifs

Matériau(x) du gros-oeuvre, mise en oeuvre et revêtement : brique ; pierre ; béton ; parpaing de béton

Matériau(x) de couverture : ardoise, verre en couverture, métal en couverture, matériau synthétique en couverture

Étage(s) ou vaisseau(x) : 1 étage carré, étage de comble

Type(s) de couverture : toit à longs pans ; shed ; pignon couvert ; croupe

Énergies : énergie électrique ; achetée

Statut, intérêt et protection

Statut de la propriété : propriété privée

Références documentaires

Documents d'archive

- **AD Oise. Série M. Mp 2563 : Etablissements insalubres, incommodes et dangereux, commune de Trosly-Breuil (1832-1938)**
AD Oise. Série M. Mp 2563 : **Etablissements insalubres, incommodes et dangereux, commune de Trosly-Breuil (1832-1938)**
Mp 2440 : commune de Chevrières (1898-1931)

Documents figurés

- **Plan masse de l'usine**, dessin, 1898 (AD Oise ; Mp 2440).
- **Manufacture de Paillettes Auguste Choisy**, papier à en-tête, 1898 (AD Oise ; Mp 2440).
- **Plan masse de l'usine**, dessin, 1902-1903 (AD Oise ; Mp 2440).
- **Manufacture de Produits Chimiques Auguste Choisy**, papier à en-tête, 1903 (AD Oise ; Mp 2440).
- **Plan masse de l'usine**, dessin, entre 1903 et 1917 (AD Oise ; Mp 2440).
- **[Plan masse de l'usine]**, dessin, [1917-1922] (AD Oise ; Mp 2440).
- **[Plan de localisation]**, dessin, [1917-1922] (AD Oise ; Mp 2440).
- **Plan masse de l'usine**, dessin, 1929-1930 (AD Oise ; Mp 2440).
- **[Plan masse de l'usine]**, dessin, [1929-1930] (AD Oise ; Mp 2440).
- **Plan masse de l'usine**, dessin, 5 août 1929 (AD Oise ; Mp 2440).
- **Constructions Chevrières de 1963 à 1985, document restitué de mémoire faute d'archives [plan masse]**, dessin, 31 janvier 1992 (AP).

- [Vue intérieure d'un atelier], photographie, [s.d.] (AP).
- [Atelier de fabrication : vue intérieure], photographie, [s.d.] (AP).
- [Atelier de fabrication : vue intérieure], photographie, [s.d.] (AP).
- Ouvriers au travail sur une machine Krieg et Zivy de Montrouge, photographie, [s.d.] (AP).
- Ouvriers au travail dans l'atelier de fabrication, photographie, [s.d.] (AP).

Bibliographie

- CHAMBRE REGIONALE DE COMMERCE ET D'INDUSTRIE DE PICARDIE. **Panorama des industries picardes**.1995.
p. 107.

Annexe 1

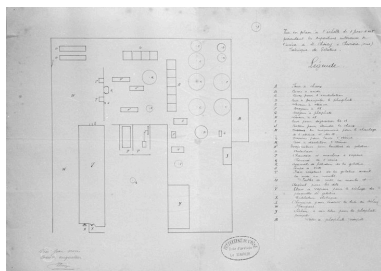
Historique de l'entreprise Krieg et Zivy

Edmond Krieg et Paul Zivy, ingénieurs, s'associent pour fonder en 1889 une société en nom collectif à Montrouge (Hauts-de-Seine). La société s'installe d'abord dans une ancienne usine de perforation de métaux. Sa prospérité et la diversification de production l'amènent à acquérir rapidement d'autres bâtiments industriels. En 1894, l'usine ajoute une unité de fabrication de fonds de chaises et de tables ajourées et une unité de gravure et de perforation des métaux en 1897. Les extensions se poursuivent au début du 20e siècle, avec la fabrication d'étuis rigides en aluminium et de tubes souples en étain et en plomb, en 1904. Après la Première Guerre l'entreprise passe sous le statut de société anonyme (1923). L'activité s'oriente davantage vers l'emballage métallique et la tôlerie.

Le site de Montrouge accueille successivement un atelier de pliage (1936) et un atelier de chaudronnerie acier inoxydable (1944). Dans les années 1960, le site historique arrive à saturation. Le siège de l'entreprise est conservé à Montrouge pendant un temps mais les ateliers de production sont transférés dans l'Oise, à Chevières (1961). C'est l'occasion pour l'entreprise de développer spécifiquement sa gamme de tôles perforées. En 1966, l'entreprise quitte Montrouge pour s'installer au Plessis-Robinson (Hauts-de-Seine). Le département « Emballages métalliques » est remplacé par celui de « Produits d'équipements du bâtiment », dont la porte pliante métallique "Kazed" (KZ pour Krieg & Zivy) est le principal produit. La société trouve un nouveau souffle dans cette fabrication issue d'un brevet américain. Krieg & Zivy devient le leader des portes de placard en acier. Dans les années 1970, l'entreprise développe ses unités de fabrication à l'étranger : Brésil, Belgique, Grande-Bretagne, Espagne, Etats-Unis, Allemagne, et crée des ateliers spécifiques en province pour le montage des portes coulissantes (Lyon, Vitrolles, Angers, Lille). En 1990, le chiffre d'affaires de l'entreprise est de 320 millions de francs.

A partir de 1992, Krieg & Zivy est racheté par Vallourec qui forme le groupe ICM Groupe en 2001. En 2005, ICM Group a rejoint le groupe Legrand, puis le groupe Arnould en 2006.

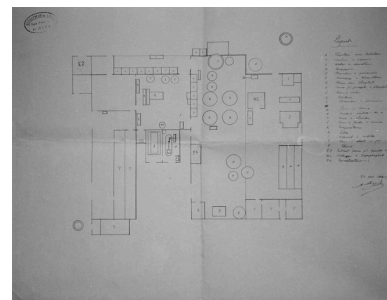
Illustrations



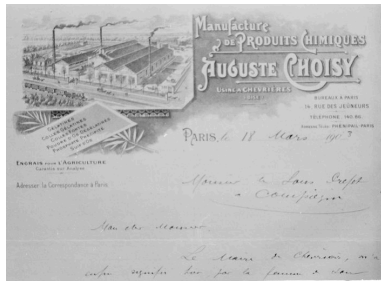
Plan masse de l'usine, 1898
(AD Oise ; Mp 2440).
Phot. Benoît Dufournier
IVR22_19936001574ZB



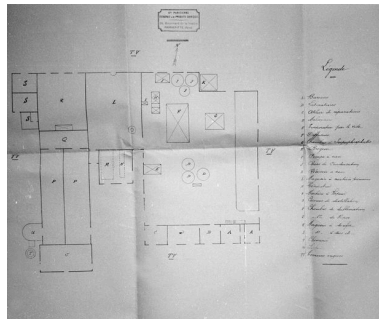
Papier en-tête avec vue cavalière
de la manufacture Auguste Choisy,
1898 (AD Oise ; Mp 2440).
Phot. Benoît Dufournier
IVR22_19936001573ZB



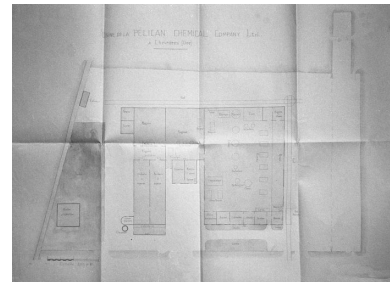
Plan masse de l'usine, 1902-1903
(AD Oise ; Mp 2440).
Phot. Benoît Dufournier
IVR22_19936001580ZB



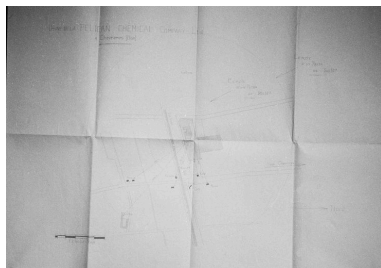
Papier à en-tête avec vue cavalière de la manufacture de produits chimiques Auguste Choisy, 1903 (AD Oise ; Mp 2440).
Phot. Benoît Dufournier
IVR22_19936001579ZB



Plan masse de l'usine, entre 1903 et 1917 (AD Oise ; Mp 2440).
Phot. Benoît Dufournier
IVR22_19936001582ZB



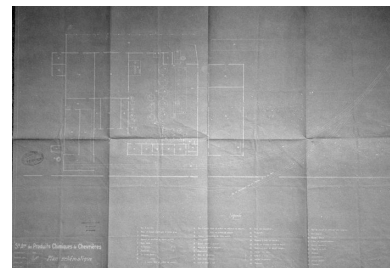
Plan masse de l'usine, 1917-1922 (AD Oise ; Mp 2440).
Phot. Benoît Dufournier
IVR22_19936001593ZB



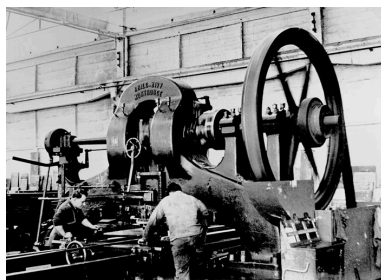
Plan de localisation, 1917-1922 (AD Oise ; Mp 2440).
Phot. Benoît Dufournier
IVR22_19936001594ZB



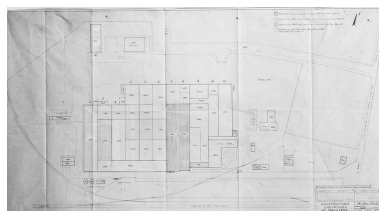
Plan masse, 1929-1930 (AD Oise ; Mp 2440).
Phot. Benoît Dufournier
IVR22_19936001588ZB



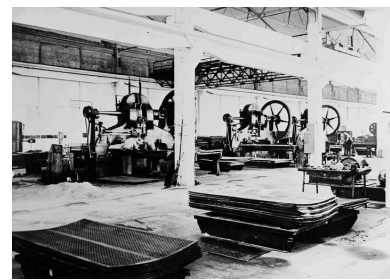
Plan masse de l'usine, 1929 (AD Oise ; Mp 2440).
Phot. Benoît Dufournier
IVR22_19936001586ZB



Ouvriers au travail sur une machine Krieg et Zivy de Montrouge (AP).
Repro. Glotain Patrick
IVR22_19936000763XB



Plan masse de l'usine, de 1963 à 1985 (AP).
Repro. Glotain Patrick
IVR22_19936000774XB



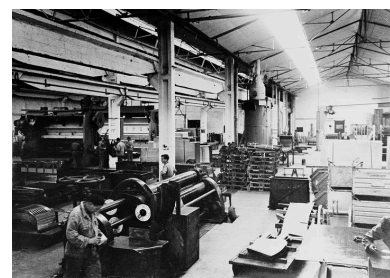
Atelier de fabrication : vue intérieure (AP).
Repro. Glotain Patrick
IVR22_19936000768XB



Atelier de fabrication : vue intérieure (AP).
Repro. Glotain Patrick
IVR22_19936000764XB



Atelier de fabrication : vue intérieure (AP).
Repro. Glotain Patrick
IVR22_19936000765XB



Machines (AP)
Repro. Glotain Patrick
IVR22_19936000766XB



Vue aérienne, en 1991.
Phot. Phot'R
IVR22_19916000154P



Vue aérienne, 1991.
Phot. Phot'R
IVR22_19916000155P



Vue générale de l'usine, flanc sud.
Phot. Patrick Glotain
IVR22_19936000755X



Vue générale, flanc sud.
Phot. Patrick Glotain
IVR22_19936000754X



Logement patronal : élévation est.
Phot. Patrick Glotain
IVR22_19936000752X

Dossiers liés

Dossiers de synthèse :

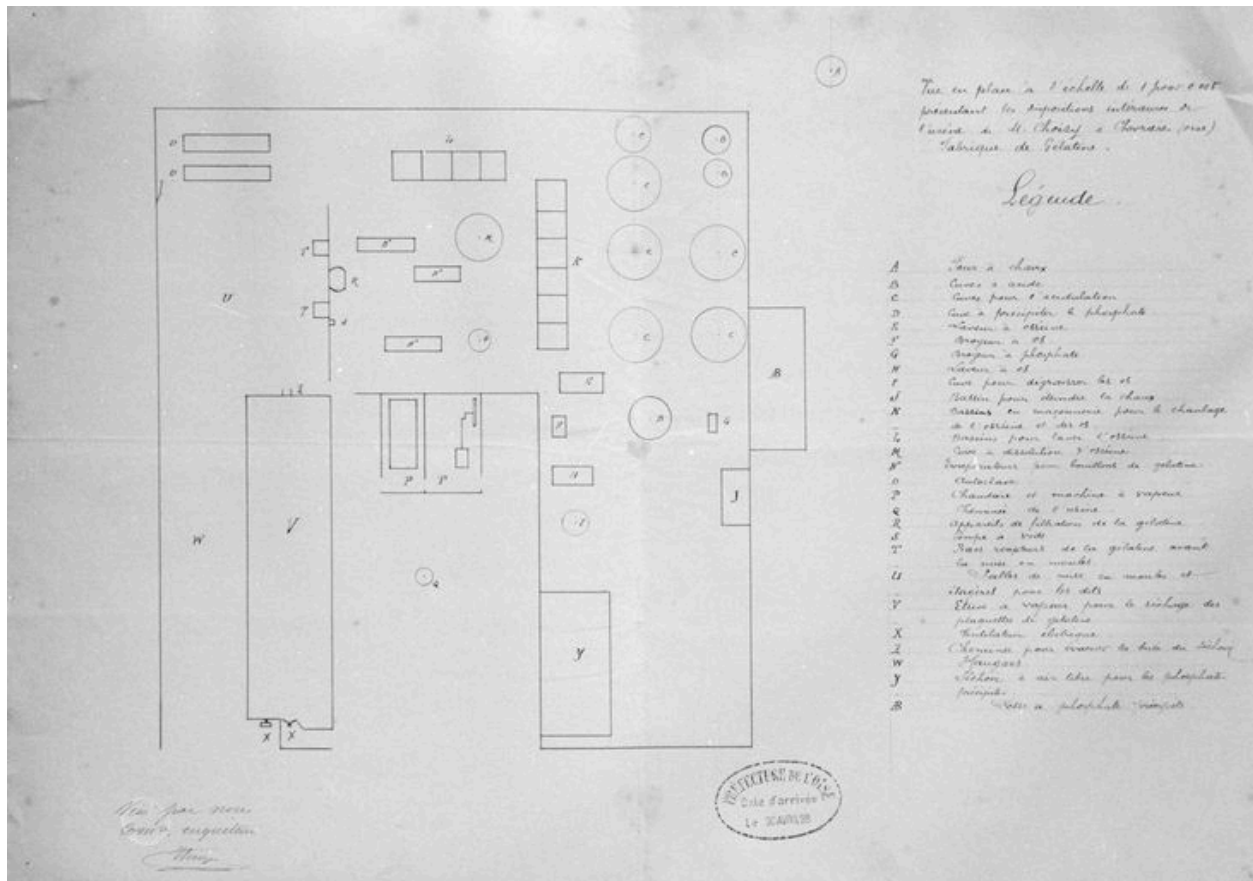
Le patrimoine industriel de l'arrondissement de Compiègne - dossier de présentation (IA60001168)

Les usines de produits chimiques dans l'arrondissement de Compiègne (IA60003004)

Oeuvre(s) contenue(s) :

Auteur(s) du dossier : Hélène Colzy-Frichet, Benoît Dufournier, Bertrand Fournier

Copyright(s) : (c) Région Hauts-de-France - Inventaire général



Plan masse de l'usine, 1898 (AD Oise ; Mp 2440).

IVR22_19936001574ZB

Auteur de l'illustration : Benoît Dufournier

(c) Région Hauts-de-France - Inventaire général ; (c) Département de l'Oise - Archives départementales
 reproduction soumise à autorisation du titulaire des droits d'exploitation

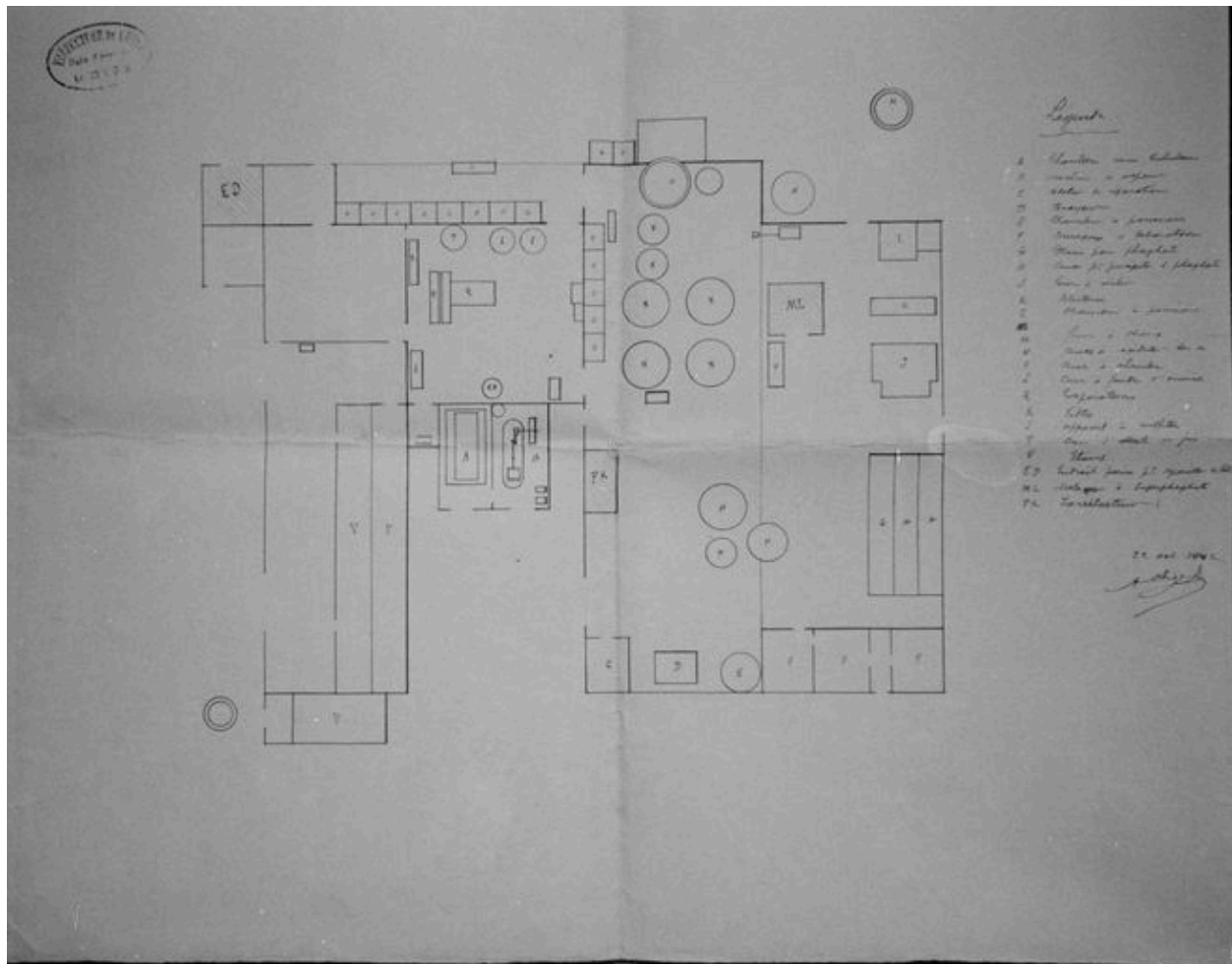


Papier à en-tête avec vue cavalière de la manufacture Auguste Choisy, 1898 (AD Oise ; Mp 2440).

IVR22_19936001573ZB

Auteur de l'illustration : Benoît Dufournier

(c) Région Hauts-de-France - Inventaire général ; (c) Département de l'Oise - Archives départementales
reproduction soumise à autorisation du titulaire des droits d'exploitation

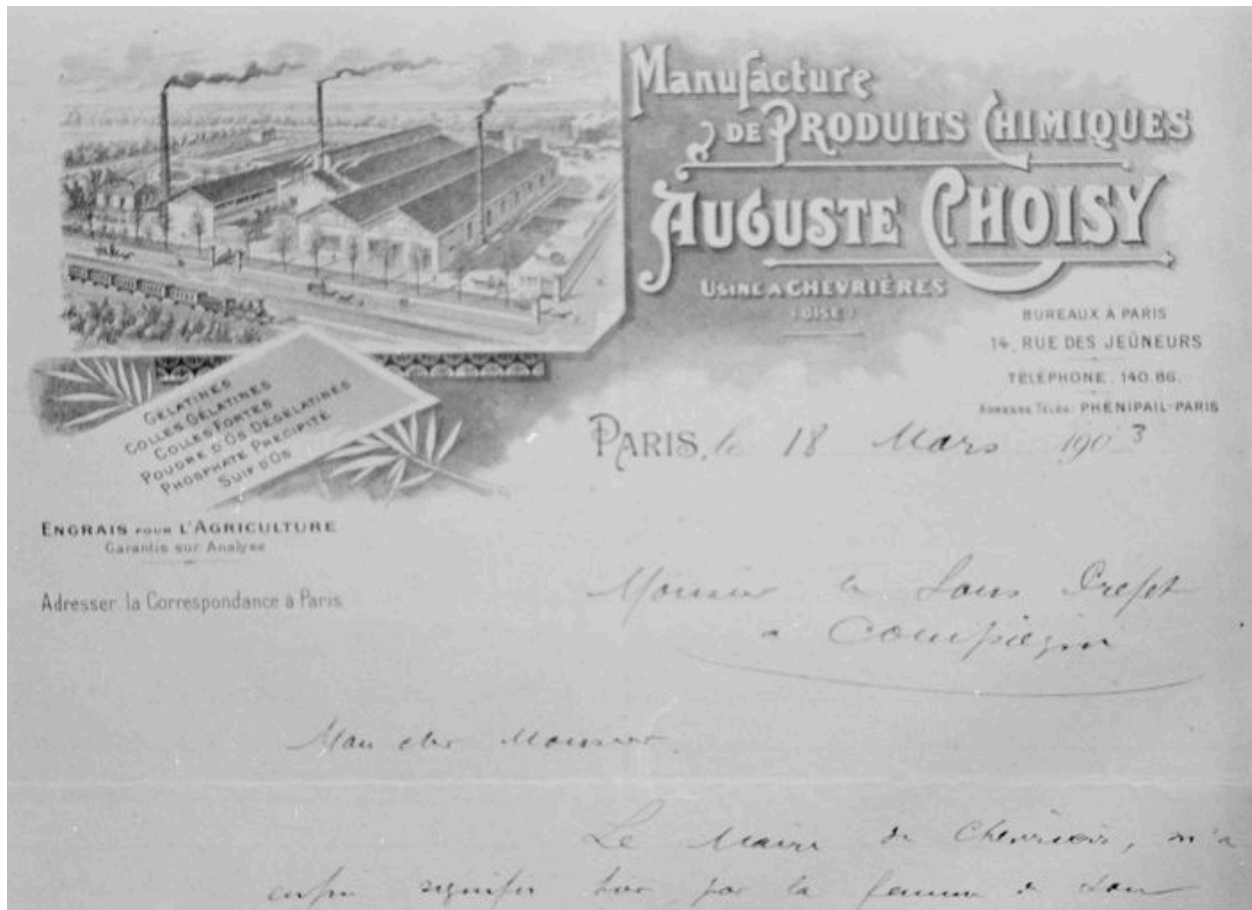


Plan masse de l'usine, 1902-1903 (AD Oise ; Mp 2440).

IVR22_19936001580ZB

Auteur de l'illustration : Benoît Dufournier

(c) Région Hauts-de-France - Inventaire général ; (c) Département de l'Oise - Archives départementales
reproduction soumise à autorisation du titulaire des droits d'exploitation

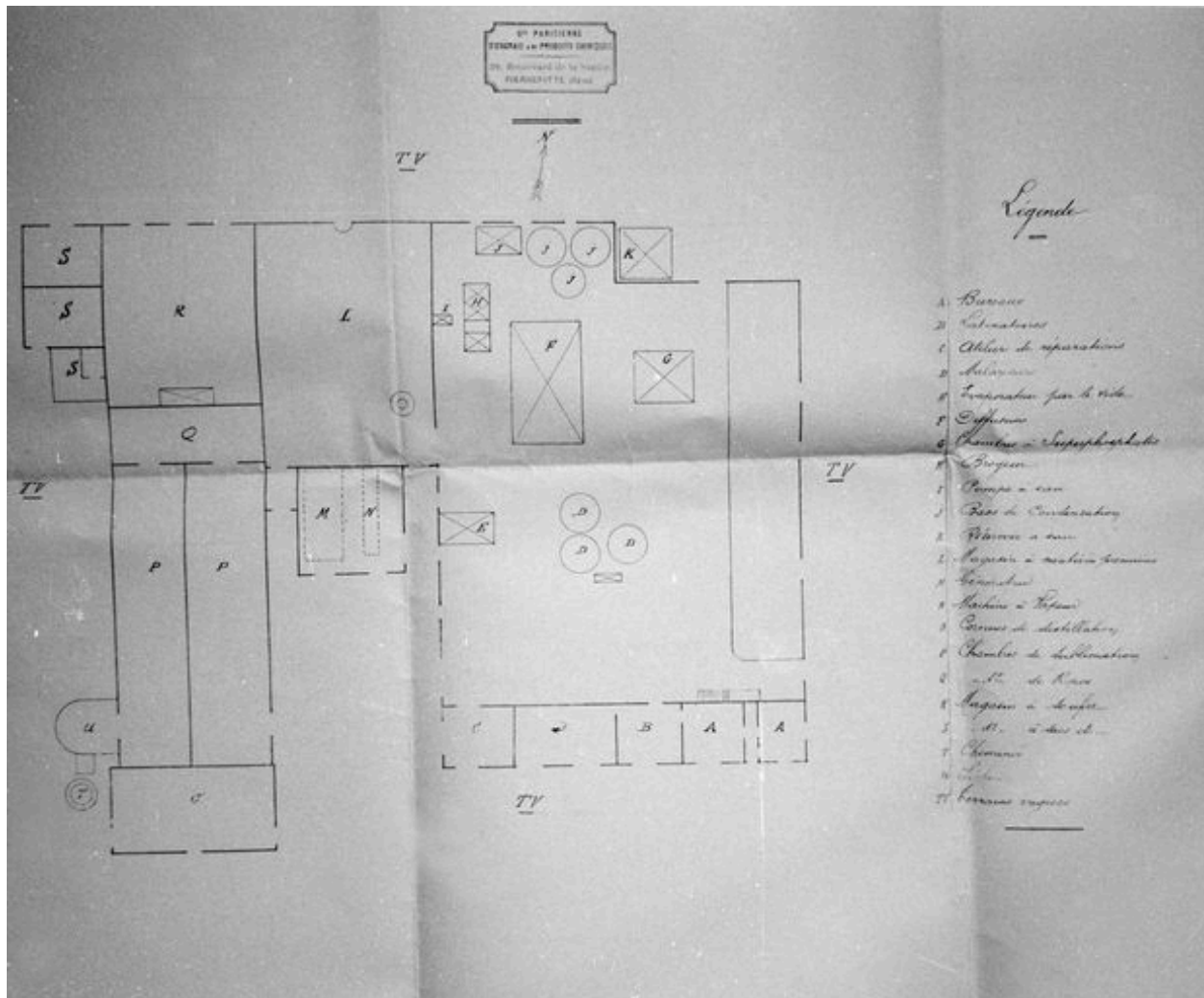


Papier à en-tête avec vue cavalière de la manufacture de produits chimiques Auguste Choisy, 1903 (AD Oise ; Mp 2440).

IVR22_19936001579ZB

Auteur de l'illustration : Benoît Dufournier

(c) Région Hauts-de-France - Inventaire général ; (c) Département de l'Oise - Archives départementales
reproduction soumise à autorisation du titulaire des droits d'exploitation

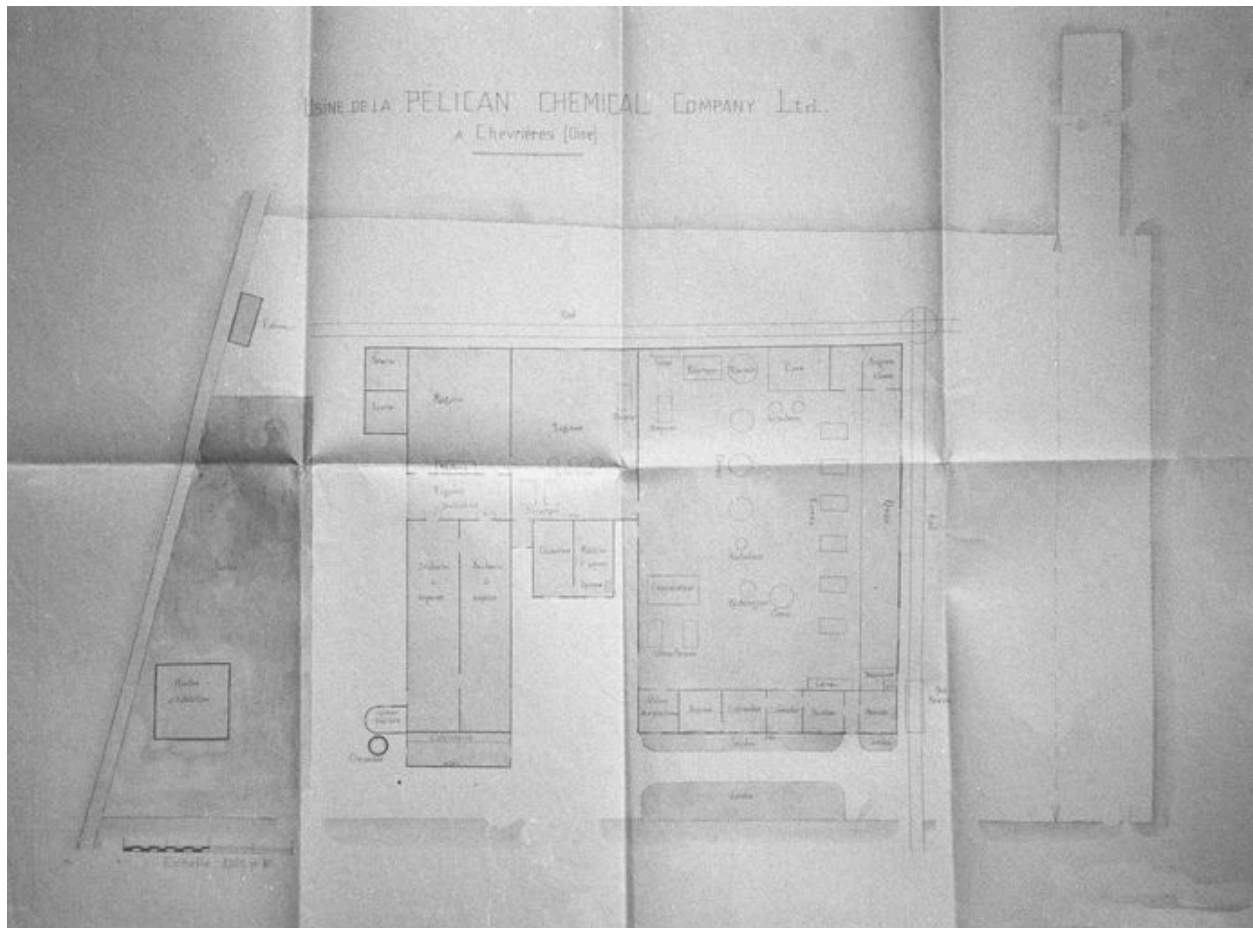


Plan masse de l'usine, entre 1903 et 1917 (AD Oise ; Mp 2440).

IVR22_19936001582ZB

Auteur de l'illustration : Benoît Dufournier

(c) Région Hauts-de-France - Inventaire général ; (c) Département de l'Oise - Archives départementales
 reproduction soumise à autorisation du titulaire des droits d'exploitation

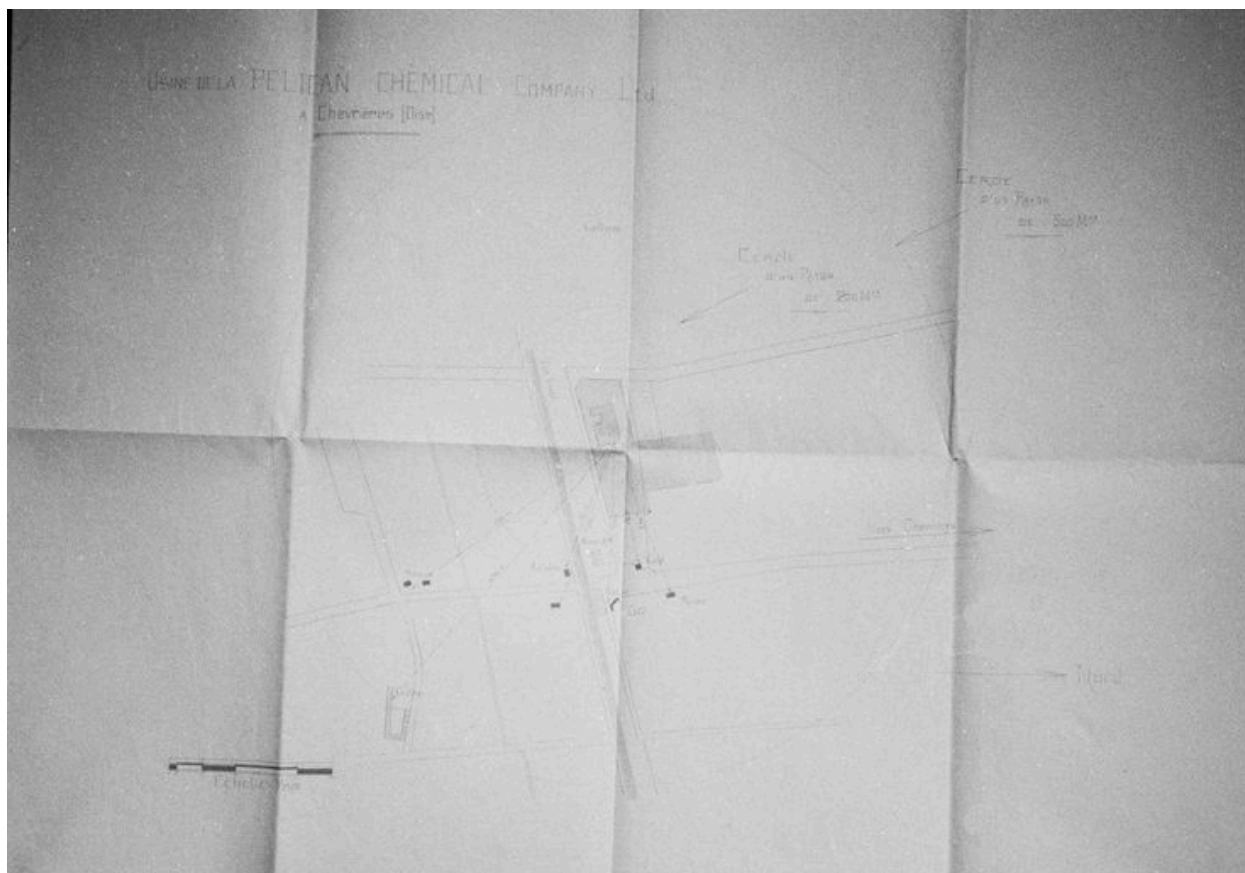


Plan masse de l'usine, 1917-1922 (AD Oise ; Mp 2440).

IVR22_19936001593ZB

Auteur de l'illustration : Benoît Dufournier

(c) Région Hauts-de-France - Inventaire général ; (c) Département de l'Oise - Archives départementales
reproduction soumise à autorisation du titulaire des droits d'exploitation

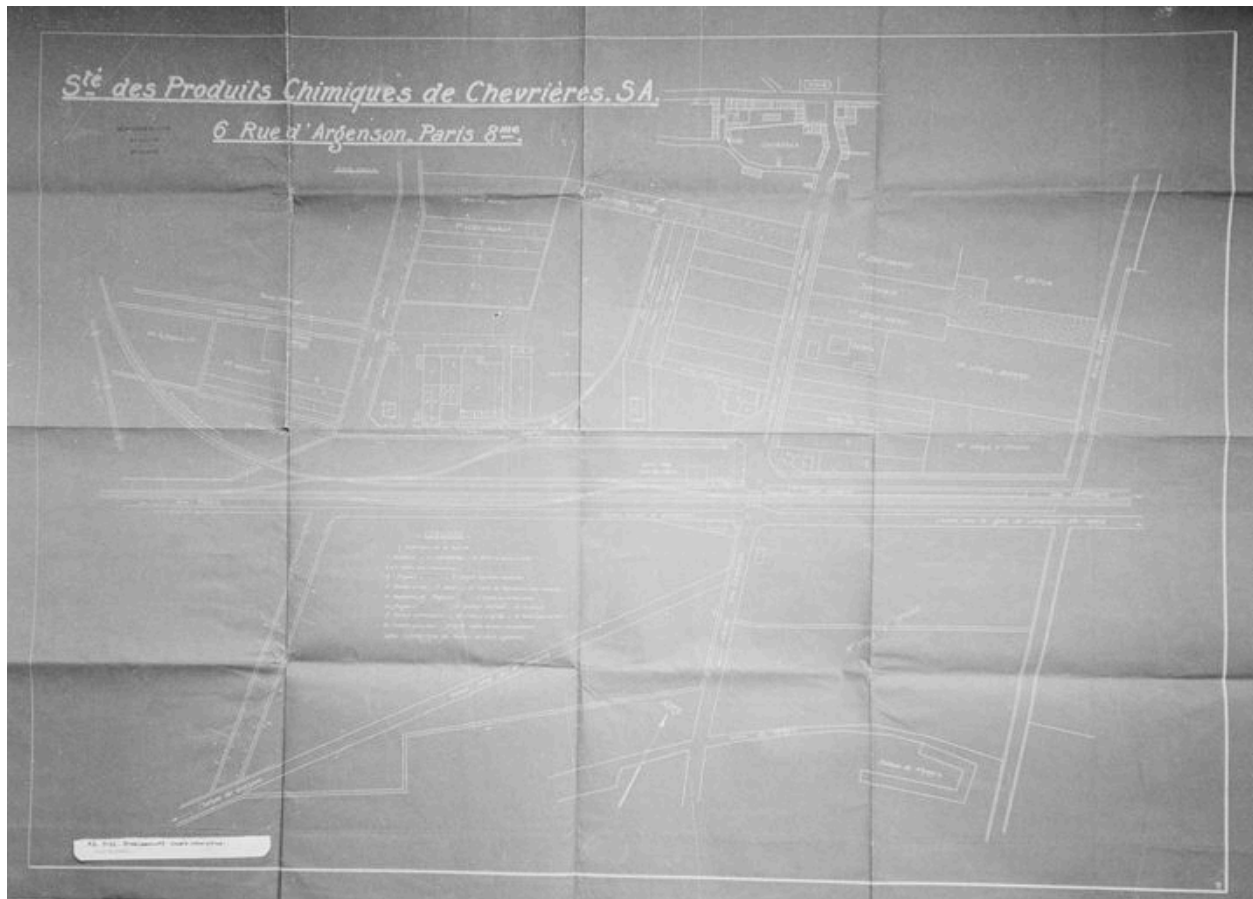


Plan de localisation, 1917-1922 (AD Oise ; Mp 2440).

IVR22_19936001594ZB

Auteur de l'illustration : Benoît Dufournier

(c) Région Hauts-de-France - Inventaire général ; (c) Département de l'Oise - Archives départementales
reproduction soumise à autorisation du titulaire des droits d'exploitation

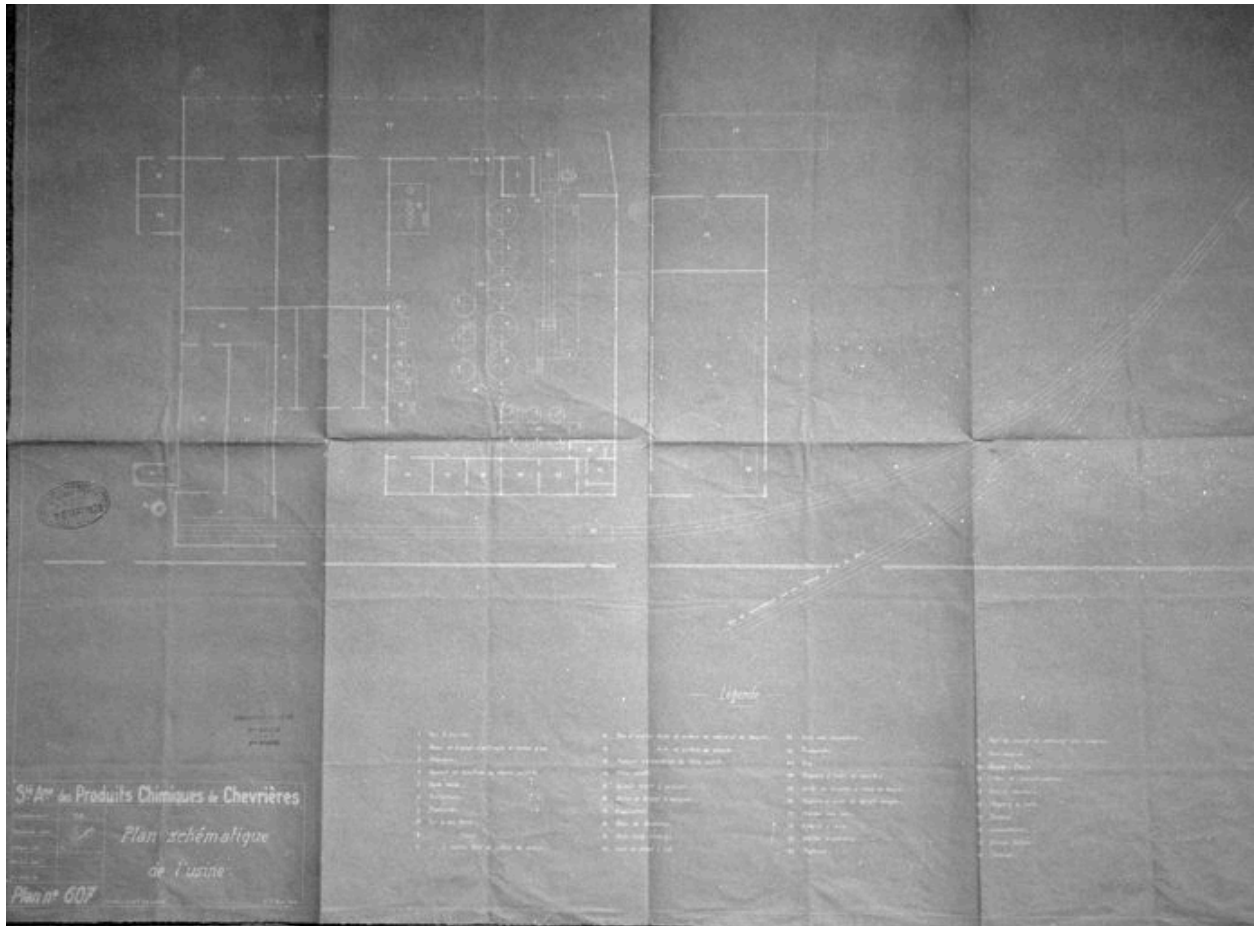


Plan masse, 1929-1930 (AD Oise ; Mp 2440).

IVR22_19936001588ZB

Auteur de l'illustration : Benoît Dufournier

(c) Région Hauts-de-France - Inventaire général ; (c) Département de l'Oise - Archives départementales
reproduction soumise à autorisation du titulaire des droits d'exploitation



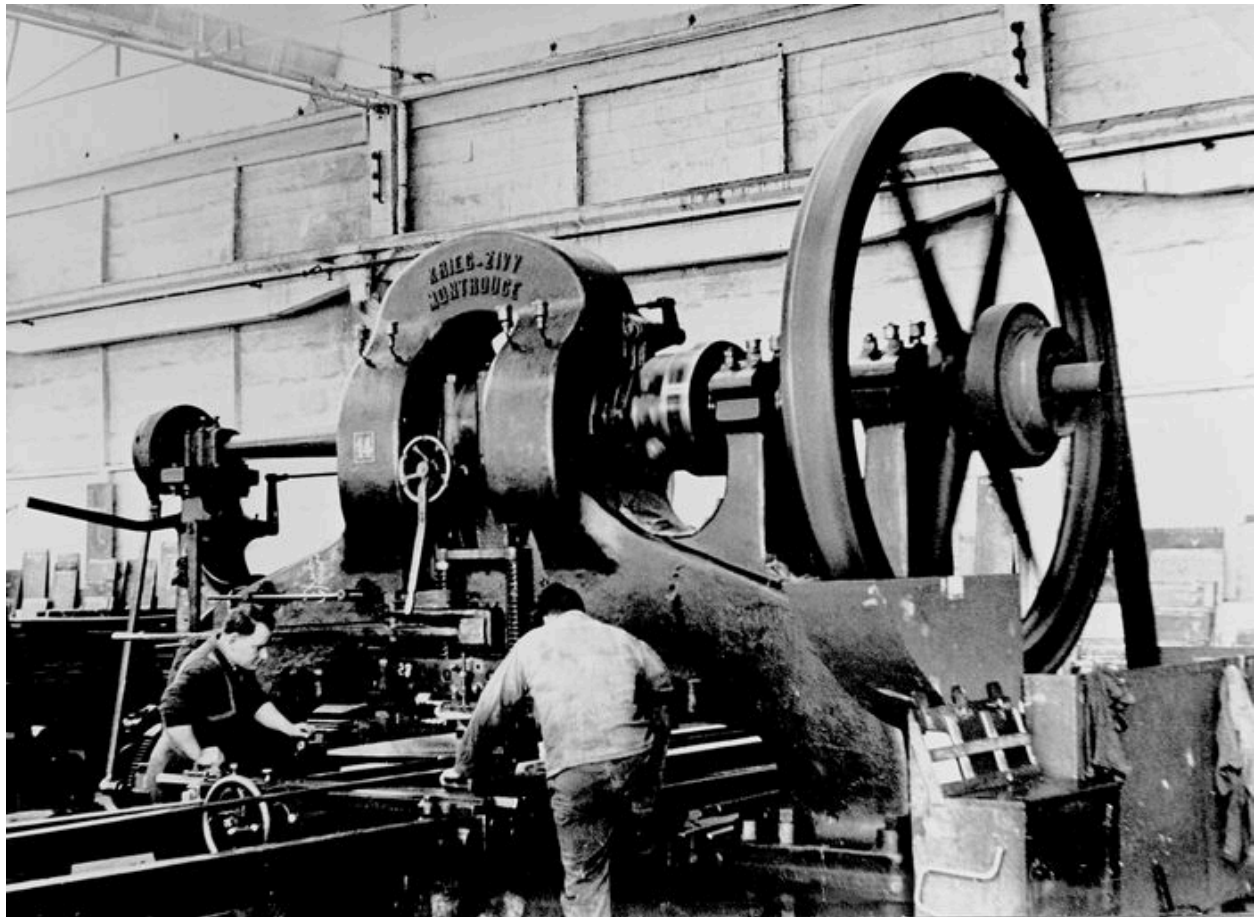
Plan masse de l'usine, 1929 (AD Oise ; Mp 2440).

IVR22_19936001586ZB

Auteur de l'illustration : Benoît Dufournier

(c) Région Hauts-de-France - Inventaire général

reproduction soumise à autorisation du titulaire des droits d'exploitation



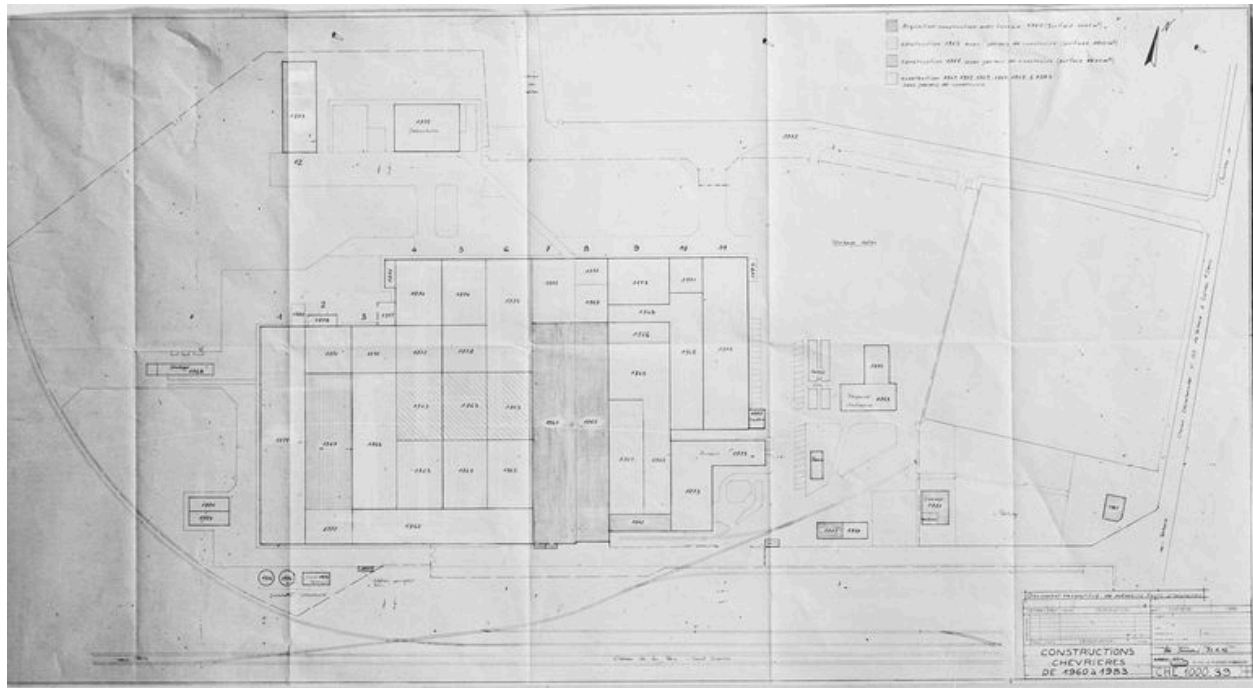
Ouvriers au travail sur une machine Krieg et Zivy de Montrouge (AP).

IVR22_19936000763XB

Auteur de l'illustration (reproduction) : Glotain Patrick

(c) Région Hauts-de-France - Inventaire général

reproduction soumise à autorisation du titulaire des droits d'exploitation



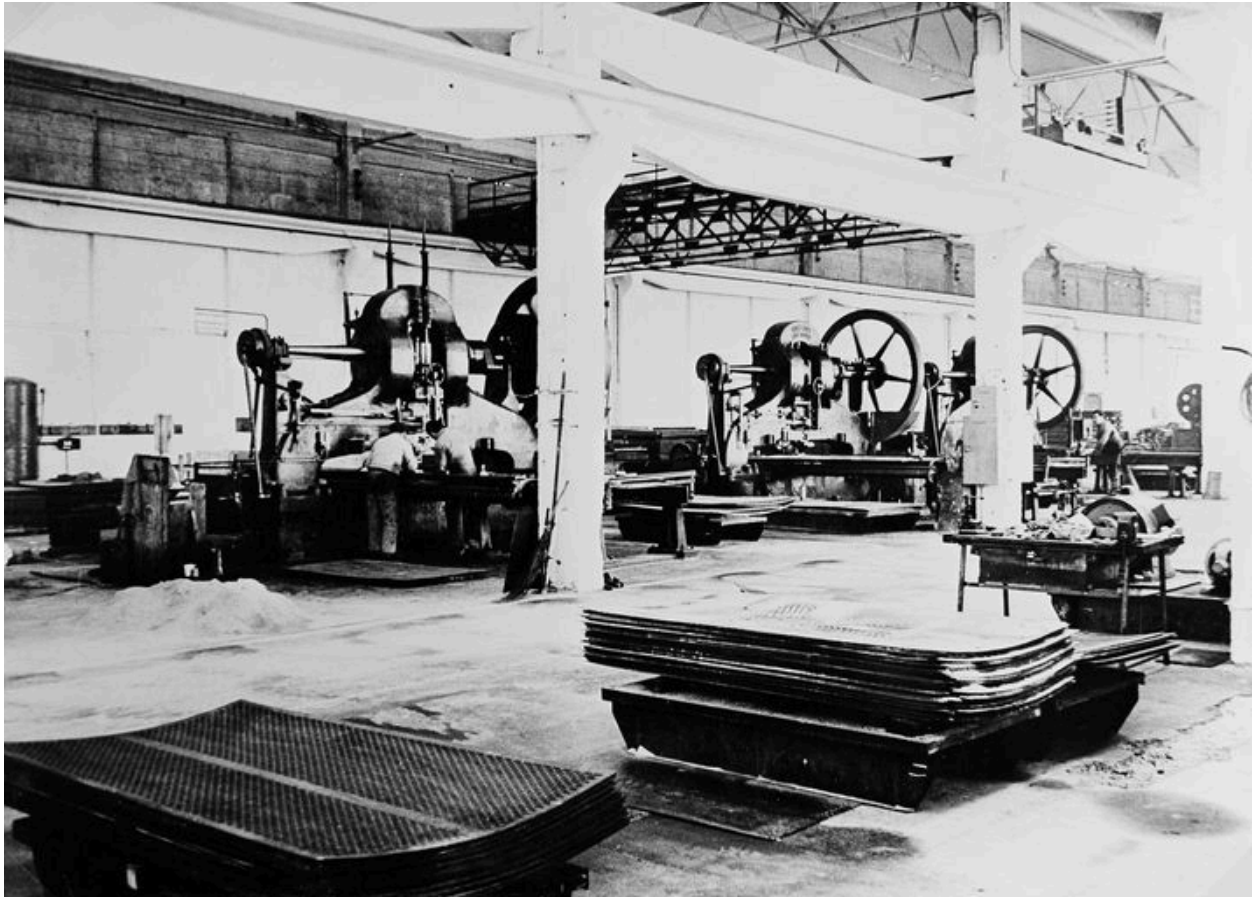
Plan masse de l'usine, de 1963 à 1985 (AP).

IVR22_19936000774XB

Auteur de l'illustration (reproduction) : Glotain Patrick

(c) Région Hauts-de-France - Inventaire général

reproduction soumise à autorisation du titulaire des droits d'exploitation



Atelier de fabrication : vue intérieure (AP).

IVR22_19936000768XB

Auteur de l'illustration (reproduction) : Glotain Patrick

(c) Région Hauts-de-France - Inventaire général

reproduction soumise à autorisation du titulaire des droits d'exploitation



Atelier de fabrication : vue intérieure (AP).

IVR22_19936000764XB

Auteur de l'illustration (reproduction) : Glotain Patrick

(c) Région Hauts-de-France - Inventaire général

reproduction soumise à autorisation du titulaire des droits d'exploitation



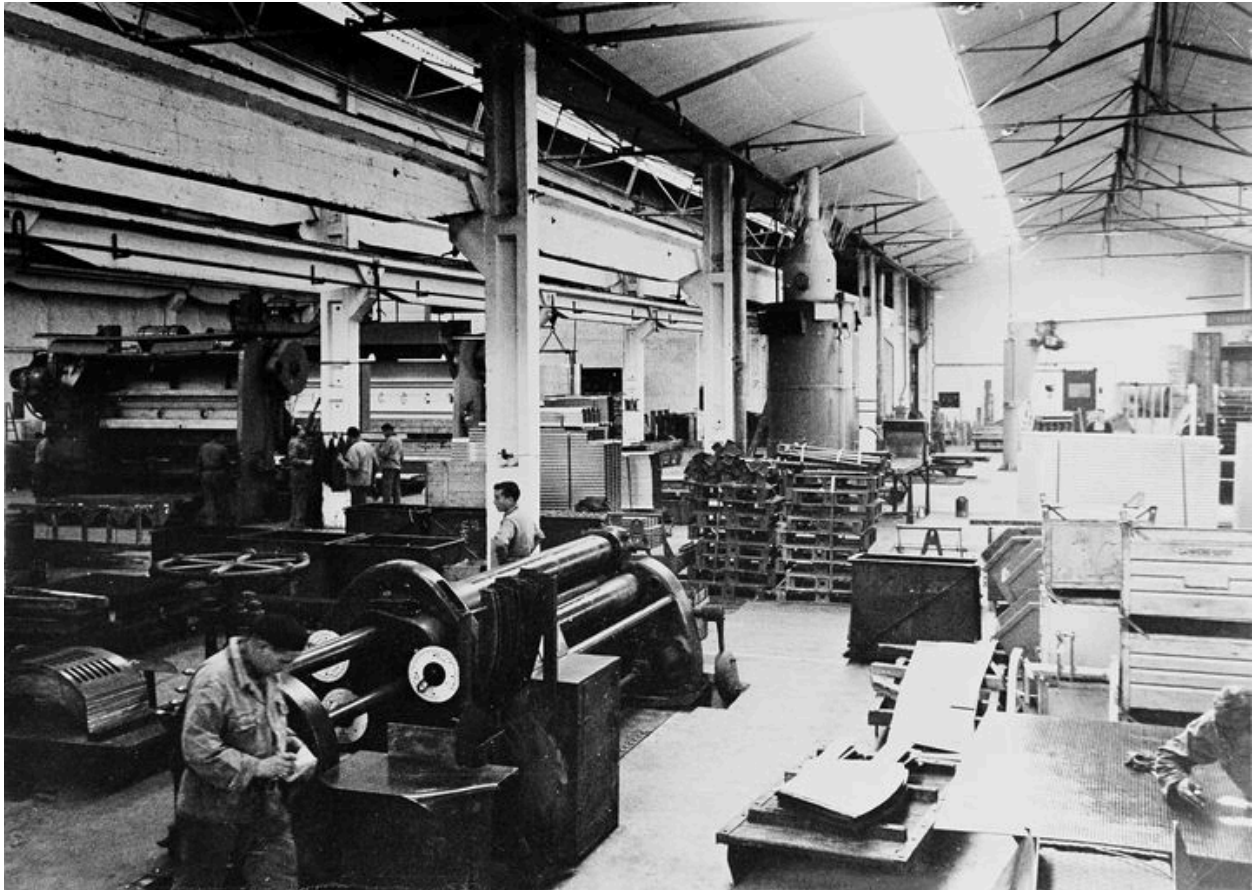
Atelier de fabrication : vue intérieure (AP).

IVR22_19936000765XB

Auteur de l'illustration (reproduction) : Glotain Patrick

(c) Région Hauts-de-France - Inventaire général

reproduction soumise à autorisation du titulaire des droits d'exploitation



Machines (AP)

IVR22_19936000766XB

Auteur de l'illustration (reproduction) : Glotain Patrick

(c) Région Hauts-de-France - Inventaire général

reproduction soumise à autorisation du titulaire des droits d'exploitation

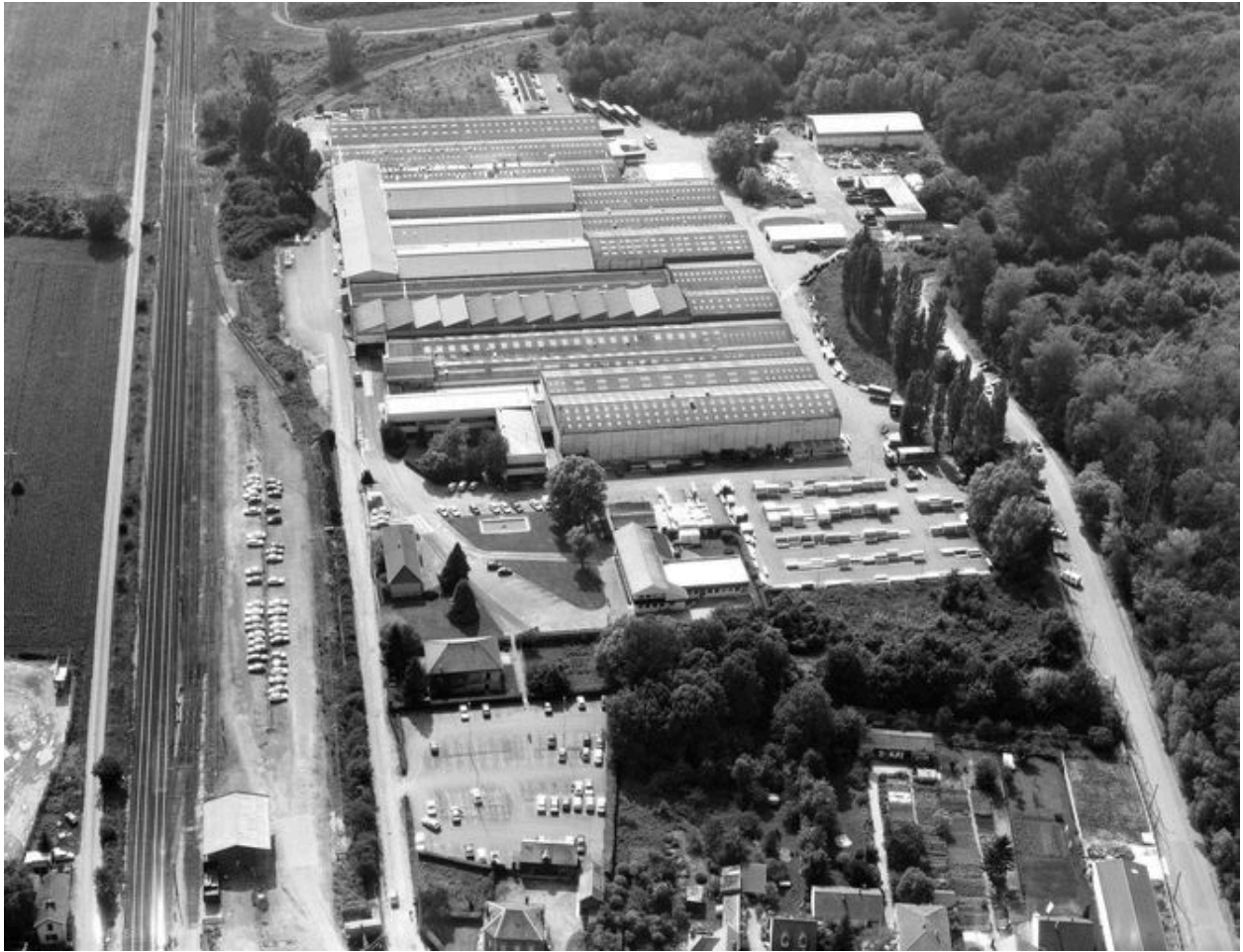


Vue aérienne, en 1991.

IVR22_19916000154P

Auteur de l'illustration : Phot'R

(c) Ministère de la culture - Inventaire général ; (c) AGIR-Pic
reproduction soumise à autorisation du titulaire des droits d'exploitation



Vue aérienne, 1991.

IVR22_19916000155P

Auteur de l'illustration : Phot'R

(c) Ministère de la culture - Inventaire général ; (c) AGIR-Pic
reproduction soumise à autorisation du titulaire des droits d'exploitation



Vue générale de l'usine, flanc sud.

IVR22_19936000755X

Auteur de l'illustration : Patrick Glotain

(c) Région Hauts-de-France - Inventaire général

reproduction soumise à autorisation du titulaire des droits d'exploitation



Vue générale, flanc sud.

IVR22_19936000754X

Auteur de l'illustration : Patrick Glotain

(c) Région Hauts-de-France - Inventaire général

reproduction soumise à autorisation du titulaire des droits d'exploitation



Logement patronal : élévation est.

IVR22_19936000752X

Auteur de l'illustration : Patrick Glotain

(c) Région Hauts-de-France - Inventaire général

reproduction soumise à autorisation du titulaire des droits d'exploitation