

Hauts-de-France, Aisne
Saint-Quentin
quartier Saint-Jean
rue Félix-Davin, 28 rue Eugène-Corrette, rue de Vermand, 23 à 25 rue de Saverne

Ancien tissage du Vermandois, puis Textile du Vermandois, puis usine de matériel électrique industriel Bontami

Références du dossier

Numéro de dossier : IA02002946
Date de l'enquête initiale : 2006
Date(s) de rédaction : 2006
Cadre de l'étude : patrimoine industriel la communauté d'agglomération de Saint-Quentin
Degré d'étude : étudié

Désignation

Dénomination : tissage, usine de matériel électrique industriel
Appellation : Tissage du Vermandois, Textile du Vermandois, Bontami
Parties constituantes non étudiées : atelier de fabrication, entrepôt industriel, bureau, cheminée d'usine

Compléments de localisation

Milieu d'implantation : en ville
Références cadastrales : 2006. BH 912, 913, 914

Historique

En 1922, la société G. Oudineau & Cie fait édifier ce tissage de coton sur les plans des architectes Julien Le Guen, Emmanuel G. Briault et Jean Faye. Il prend alors l'appellation de Tissage du Vermandois. Le 5 mars 1929, le Tissage du Vermandois fusionne avec les établissements Touron, spécialisés dans la filature, qui procèdent à la liquidation du tissage dès le 22 du même mois.

A partir de 1933, le site est exploité sous l'appellation Textile du Vermandois par les Etablissements Coisne & Lambert, constituée de Henri Coisne-Dufour, Charles Coisne-Leclercq et Paul Lambert-Dansette, industriels basés à Armentières (59). En 1949, l'usine produits des tissus artificiels.

Fermée en 1959, elle est reprise par la société Bontami, pour y implanter une usine de matériel électrique spécialisée dans le matériel réfrigérant. Les entrepôts industriels furent agrandis en 1961 et 1968 (sur les plans des architectes Henri Richard puis Daussy Frères). Un projet de construction nouvelle est dessiné en 1971 par le Groupe d'Etudes, de Recherches et de Réalisations d'Edifices Contemporains, en collaboration avec l'architecte R.Lancelle. Une extension des ateliers et des bureaux est réalisée en 1982 par la même agence d'architecture, alors basée à Cambrai.

Le tissage emploie 290 ouvriers à la veille de sa fermeture. L'usine Bontami emploie 70 salariés en 1967, une centaine en 1970, 140 en 1989, une centaine en 2006.

Période(s) principale(s) : 1er quart 20e siècle, 2e moitié 20e siècle

Dates : 1922 (daté par source), 1961 (daté par source), 1968 (daté par source), 1982 (daté par source)

Auteur(s) de l'oeuvre : Briault Emmanuel, Le Guen Julien, Faye Jean (agence d'architecture, attribution par source), Henri Richard (architecte, attribution par source), Frères Daussy (architecte, attribution par source), Groupe d'Etudes de Recherches et de Réalisations d'Edifices Contemporains (agence d'architecture, attribution par source)

Personne(s) liée(s) à l'histoire de l'oeuvre : Société G. Oudineau et Compagnie (commanditaire), Etablissements Coisne et Lambert (commanditaire)

Description

Un bâtiment en U abrite les bureaux, entrepôts, magasins, et les tâches annexes du tissage (préparation, etc). Construit en béton armé et brique en remplissage, il se compose d'un sous-sol et deux étages carrés, couverts d'un toit à longs pans et croupes, probablement en ardoise. Dans la cour délimitée par le plan en U a été construite l'extension de 1982, à deux étages carrés couverts d'un toit terrasse. A l'arrière sont accolés les ateliers, sur deux niveaux. Les murs gouttereaux sont en béton armé et brique en remplissage, tandis que la structure interne est métallique (piliers et charpente). Une partie des planchers est probablement en béton armé. Ces ateliers sont couverts de sheds (verre et tuile mécanique). Dans leur prolongement ont été construites des extensions, halles à structure métallique couvertes de toits à longs pans en fibrociment, et dont les matériaux de remplissage sont masqués par un enduit. Le bâtiment des bureaux est percé de larges baies au premier étage, au-dessus de deux baies moins hautes au rez-de-chaussée, et au-dessous d'une baie unique mais moins haute au second. Les murs gouttereaux des ateliers sont percés de bandeaux de baies : deux baies sur la largeur d'un shed au rez-de-chaussée, une seule baie moins haute sous chaque shed, disposée immédiatement sous le pignon de chaque shed. Entre ces deux bandeaux de baies et les piliers verticaux de la structure porteuse de l'édifice, sont délimités de grands panneaux aveugles en brique, orné à chaque angle d'un motif en damier fait de brique silico-calcaire. Ce motif est répété sur les pignons des sheds (un par shed) et sur les allèges des baies des bureaux. Refus de visite.

Éléments descriptifs

Matériau(x) du gros-oeuvre, mise en oeuvre et revêtement : brique ; béton ; métal ; enduit ; béton armé ; pan de fer

Matériau(x) de couverture : ardoise, ciment amiante en couverture, béton en couverture

Étage(s) ou vaisseau(x) : sous-sol, 2 étages carrés

Type(s) de couverture : terrasse ; toit à longs pans ; shed ; croupe

Statut, intérêt et protection

La société Oudinaux et Cie fut fondée en octobre 1921 par Gilbert et Georges Oudineau, probablement dans le cadre de la reconstitution d'un tissage implanté à Flavy-Le-Martel (02), détruit au cours de la Première Guerre mondiale. Le premier exploite depuis 1899 un négoce de broderie à Paris, rue d'Aboukir, et une usine de broderie acquise rue de Bellevue vers 1903-1905. Fondée par Henri Bontemps vers 1922 (49 rue Jules-Siegfried à Saint-Quentin), l'entreprise Bontami, spécialisée à l'origine dans la fabrication d'enceinte isothermique en bois, s'oriente vers la fabrication de matériels frigorifiques dans les années 1940 (sous la marque Frigidaire dans les années 1950, puis Electrolux jusqu'en 1982). Elle est aujourd'hui spécialisée dans la construction de matériels frigorifiques à destination des cuisines professionnelles.

Statut de la propriété : propriété privée

Références documentaires

Documents d'archive

- AC Saint-Quentin. Non coté. **Matrices cadastrales - 3e série - 1911/1926**, [les mêmes matrices sont conservées aux archives départementales : AD Aisne. 4 P 691/2 à 9].
Oudineau & Cie - Case 741
- AC Saint-Quentin. Non coté. **Copie de la matrice générale des contributions. 1961 - 1967.**
- AC Saint-Quentin. Service de l'Urbanisme ; Permis de construire : casier sanitaire. **Dossier n° 619 - Rue de Vermand.**
1919 - Tissage du Vermandois - [premier projet abandonné].
- AC Saint-Quentin. Service de l'Urbanisme ; Permis de construire : casier sanitaire. **Dossier n° 237 - Rue Félix-Davin** : 1922 - Tissage du Vermandois.
- AC Saint-Quentin. Service de l'Urbanisme ; Permis de construire. **Dossier n° 232 - Rue Eugène-Corrette** :
1961 - Bontami - Construction d'un hangar ; 1968 - Bontami - Construction d'un magasin de stockage ; 1972 - Bontemps Pierre - Construction d'un bâtiment.
- BM Saint-Quentin. Fonds local. **Annuaire et almanachs.**

années 1927-1954

- AD Aisne. Série U ; 255 U 185. **Justice de Paix de Saint-Quentin - Actes de sociétés - Constitutions - Statuts - Dissolutions.**
05-10-1921 - Création de la société G. Oudineau & Cie ; 28-05-1925 - Apport de dommages de guerre
- AD Aisne. Série U ; 255 U 188. **Justice de Paix de Saint-Quentin - Actes de sociétés - Constitutions - Statuts - Dissolutions.**
05-05-1926 - Apport de dommages de guerre
- AD Aisne. Série U ; 255 U 191. **Justice de Paix de Saint-Quentin - Actes de sociétés - Constitutions - Statuts - Dissolutions.**
05-03-1929 - Apport-fusion du Tissage du Vermandois et des Etablissements E. Touron ; 22-03-1929 - Déclaration de liquidation du Tissage du Vermandois
- AD Aisne. Série U ; 255 U 194. **Justice de Paix de Saint-Quentin - Actes de sociétés - Constitutions - Statuts - Dissolutions.**
15-06-1933 - Cession de parts du Textile du Vermandois de Léon Martinage à Charles Coisne-Leclercq
- AD Aisne. Série U ; 255 U 196. **Justice de Paix de Saint-Quentin - Actes de sociétés - Constitutions - Statuts - Dissolutions.**
22-05-1935 - Augmentation de capital du Textile du Vermandois
- AD Aisne. Série U ; 289 U 133. **Tribunal de Commerce de Saint-Quentin - Dépôt des actes de sociétés - Registres d'enregistrement.**
191 - Création de la société G. Oudineau & Cie
- AD Aisne. Série U ; 289 U 134. **Tribunal de Commerce de Saint-Quentin - Dépôt des actes de sociétés - Registres d'enregistrement.**
1924 - Modification des statuts de la société G. Oudineau & Cie
- AD Aisne. 9409. **Industrie - Etudes du Comité d'Etudes et de Liaison Interprofessionnel du Département de l'Aisne - Recensement des industries pour 1960, 1964, 1966 et 1868.**
- AD Aisne. 9410. **Industrie - Implantations industrielles de 1964 à 1966 - Mouvement des entreprises : 1960, 1967 à 1969.**

Documents figurés

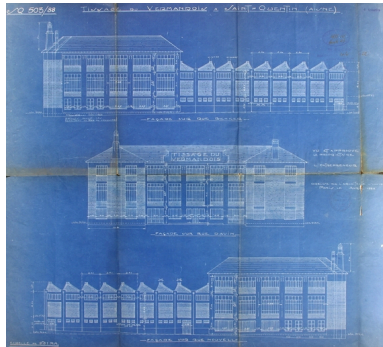
- **Tissage du Vermandois à Saint-Quentin - [Façades] - SQ 503/88.** Plan, tirage, 1 : 100, 70 x 63 cm, 04-1922, par Le Guen Julien (architecte), Briault Emmanuel G. (architecte), Faye Jean (architecte). (AC Saint-Quentin. Service de l'Urbanisme ; Permis de construire : casier sanitaire. Dossier n°237 - Rue Félix-Davin).
- **Tissage du Vermandois à Saint-Quentin - Plan des fondations et sous-sol - SQ 503/86.** Plan, tirage, 1 : 100, 68 x 75 cm, [1922], par Le Guen Julien (architecte), Briault Emmanuel G. (architecte), Faye Jean (architecte). (AC Saint-Quentin. Service de l'Urbanisme ; Permis de construire : casier sanitaire. Dossier n° 237 - Rue Félix-Davin).
- **Tissage du Vermandois à Saint-Quentin - Plan du rez-de-chaussée - SQ 503/83.** Plan, tirage, 1 : 100, 60 x 77 cm, 03-1922, par Le Guen Julien (architecte), Briault Emmanuel G. (architecte), Faye Jean (architecte). (AC Saint-Quentin. Service de l'Urbanisme ; Permis de construire : casier sanitaire. Dossier n° 237 - Rue Félix-Davin).

- **Tissage du Vermandois à Saint-Quentin - Plan du premier étage - SQ 503/84.** Plan, tirage, 1 : 100, 59 x 73 cm, 03-1922, par Le Guen Julien (architecte), Briault Emmanuel G. (architecte), Faye Jean (architecte). (AC Saint-Quentin. Service de l'Urbanisme ; Permis de construire : casier sanitaire. Dossier n° 237 - Rue Félix-Davin).
- **Tissage du Vermandois à Saint-Quentin - Plan du deuxième étage - SQ 503/87.** Plan, tirage, 1 : 100, 52 x 39 cm, 04-1922, par Le Guen Julien (architecte), Briault Emmanuel G. (architecte), Faye Jean (architecte). (AC Saint-Quentin. Service de l'Urbanisme ; Permis de construire : casier sanitaire. Dossier n° 237 - Rue Félix-Davin).
- **Tissage du Vermandois à Saint-Quentin - Coupe suivant CD] - SQ 503/85.** Plan, tirage, 1 : 50, 99 x 59 cm, 03-1922, par Le Guen Julien (architecte), Briault Emmanuel G. (architecte), Faye Jean (architecte). (AC Saint-Quentin. Service de l'Urbanisme ; Permis de construire : casier sanitaire. Dossier n° 237 - Rue Félix-Davin).
- **Constructions Isothermiques Bontami - Projet d'aménagement d'usine existante pour stockage des tôles et fers.** Plan, tirage, 1 : 100, 73 x 63 cm, [1961] (AC Saint-Quentin. Service de l'Urbanisme ; Permis de construire. Dossier n° 232 - rue Eugène-Corrette).
- **Etablissements Bontami - rue Félix-Davin St-Quentin - Avant-projet - Façade.** Plan, tirage, 1 : 100, 50 x 60 cm, 09-1971, par GERREC (cabinet d'architecture), Lancelle, R. (architecte conseil). (AC Saint-Quentin. Service de l'Urbanisme ; Permis de construire. Dossier n° 232 - rue Eugène-Corrette).

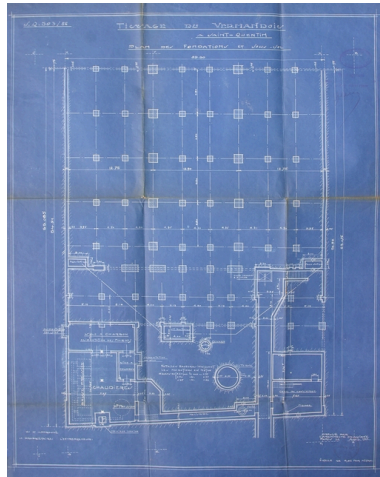
Bibliographie

- **Art et textile picards : St-Quentin, Amiens, Beauvais, Prestige de la qualité et de l'élégance.** Paris : Editions Mauranchon-Lamy, 1949.
- CELEDA. **L'industrie du département de l'Aisne au 1er janvier 1977.** Saint-Quentin, [1977].
- CHAMBRE REGIONALE DE COMMERCE ET D'INDUSTRIE DE PICARDIE. **Panorama des industries de Picardie : 1983.** C.R.C.I., [1983].
- CHAMBRE REGIONALE DE COMMERCE ET D'INDUSTRIE DE PICARDIE. **Panorama des industries de Picardie : 1988.** C.R.C.I., 1988.
- FIETTE, André. **L'Aisne : des terroirs aux territoires.** Compagnie européenne de reportage et d'édition, 1995.
p. 213
- **Qui fabrique Quoi ? Répertoire des industriels et producteurs de l'Aisne.** Saint-Quentin : CCI de l'Aisne, [1972].

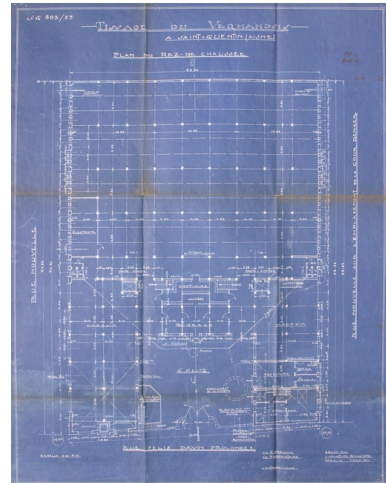
Illustrations



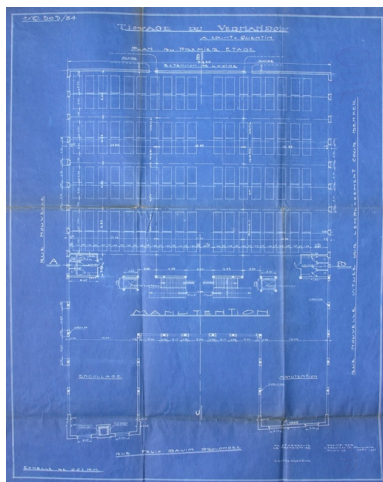
Façades du tissage, par
Le Guen, Briault, et Faye,
1922 (AC Saint-Quentin).
Phot. Pillet Frédéric
IVR22_20060205576NUCAB



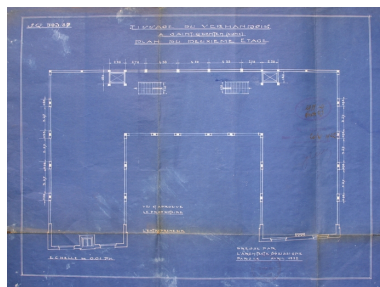
Plan des sous-sols du tissage
par Le Guen, Briault, et Faye,
1922 (AC Saint-Quentin).
Phot. Pillet Frédéric
IVR22_20060205577NUCAB



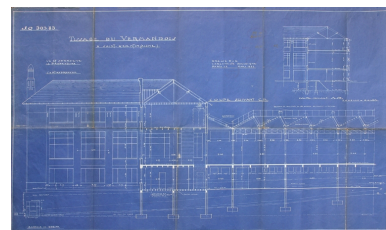
Plan du rez-de-chaussée par
Le Guen, Briault, et Faye,
1922 (AC Saint-Quentin).
Phot. Pillet Frédéric
IVR22_20060205578NUCAB



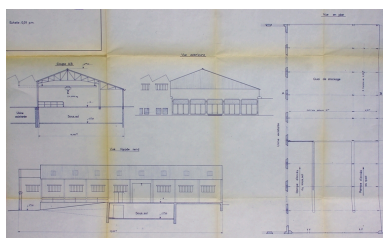
Plan du premier étage par
Le Guen, Briault, et Faye,
1922 (AC Saint-Quentin).
Phot. Pillet Frédéric
IVR22_20060205579NUCAB



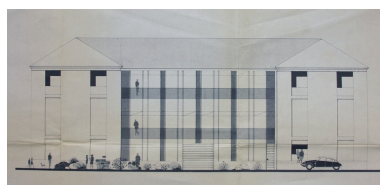
Plan du deuxième étage par
Le Guen, Briault, et Faye,
1922 (AC Saint-Quentin).
Phot. Pillet Frédéric
IVR22_20060205580NUCAB



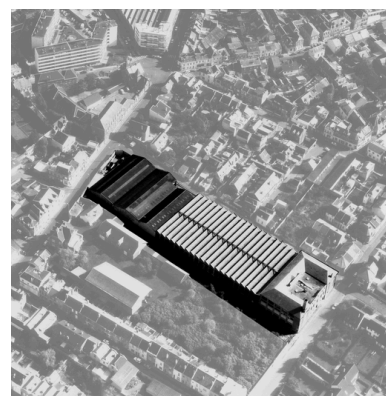
Coupe du tissage par Le
Guen, Briault, et Faye,
1922 (AC Saint-Quentin).
Phot. Pillet Frédéric
IVR22_20060205581NUCAB



Plans d'un entrepôt, 1961
(AC Saint-Quentin).
Phot. Pillet Frédéric
IVR22_20060205582NUCAB



Projet d'extension en façade
antérieure, par le GERREC et
Lancelle, 1971 (AC Saint-Quentin).
Phot. Pillet Frédéric
IVR22_20060205583NUCAB



Vue aérienne du site en 1989.
Phot. Pillet Frédéric, Autr. Phot'R
IVR22_20060205584NUCA



Vue aérienne du site en 1989.
Phot. Pillet Frédéric, Autr. Phot'R
IVR22_20060205585NUCA



Façade des bureaux de l'usine
(extension de 1982 au centre).
Phot. Frédéric Pillet
IVR22_20070205092NUCA



Détail d'une des cheminées
surplombant les bureaux.
Phot. Frédéric Pillet
IVR22_20070205093NUCA



Les ateliers, vus depuis
la rue Félix-Davin.
Phot. Frédéric Pillet
IVR22_20070205094NUCA



L'usine vue depuis l'angle des rues
Félix-Davin et Eugène-Corrette.
Phot. Frédéric Pillet
IVR22_20070205095NUCA



Détail des ateliers, rue Félix-Davin.
Phot. Frédéric Pillet
IVR22_20070205096NUCA



Extensions de l'usine
des années 1960.
Phot. Frédéric Pillet
IVR22_20070205097NUCA



Les ateliers vus depuis
le parking des employés.
Phot. Frédéric Pillet
IVR22_20070205098NUCA

Dossiers liés

Dossiers de synthèse :

Les usines textiles de Saint-Quentin (IA02002973)

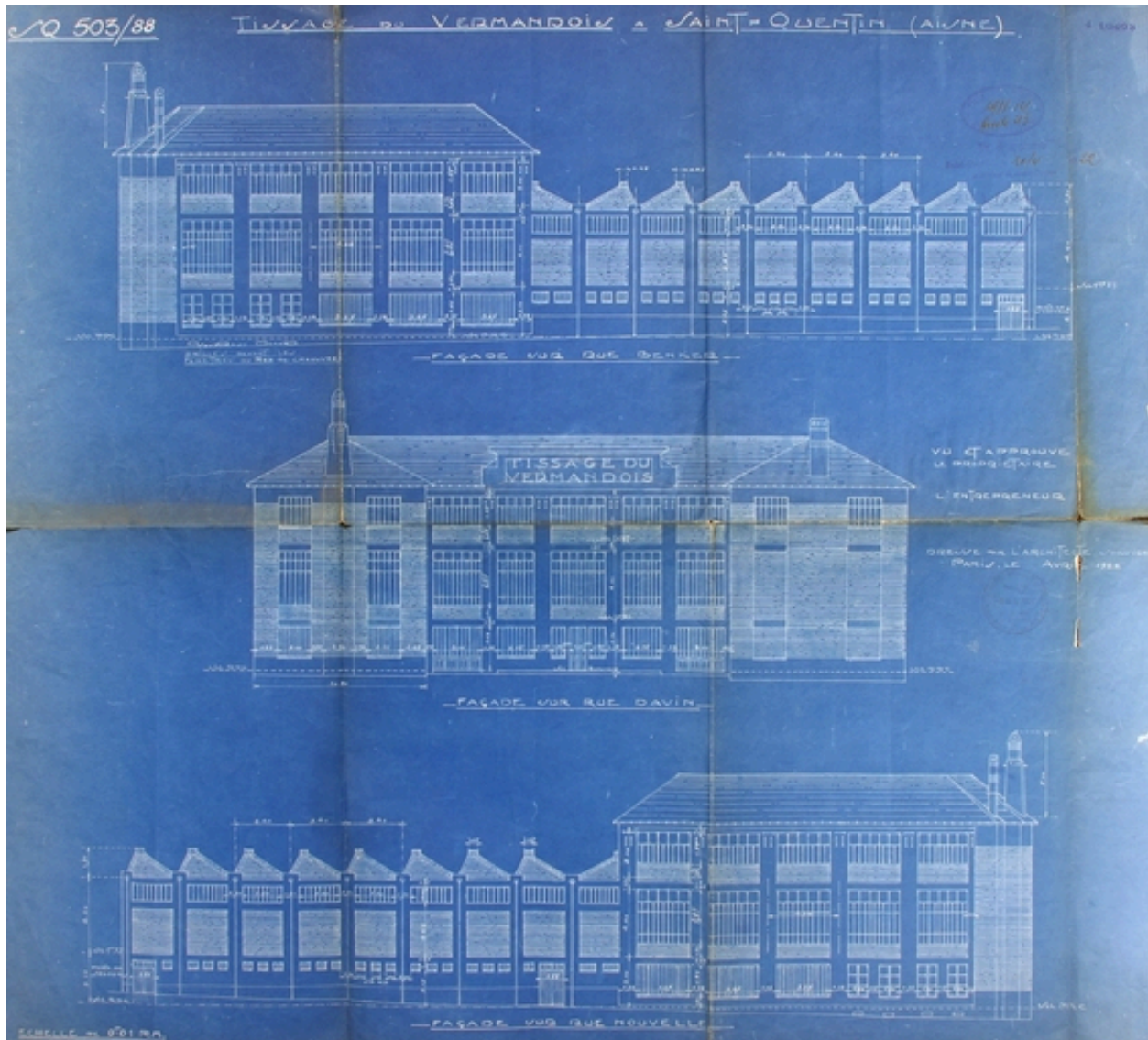
Oeuvre(s) contenue(s) :

Oeuvre(s) en rapport :

Les établissements industriels du faubourg Saint-Jean (IA02002977) Hauts-de-France, Aisne, Saint-Quentin
Ancienne broderie mécanique Weippert, puis G. Oudineau et Cie, confection des Etablissements de Remicourt, puis
Durieux de Remicourt (IA02002804) Picardie, Aisne, Saint-Quentin, Remicourt, 24 à 26 rue Pierre-Ramus, 4 à 10 rue
de Bellevue, 3 à 5 rue Condorcet

Auteur(s) du dossier : Frédéric Pillet, Benoît Dufournier

Copyright(s) : (c) Région Hauts-de-France - Inventaire général ; (c) Communauté d'agglomération et ville de Saint-Quentin

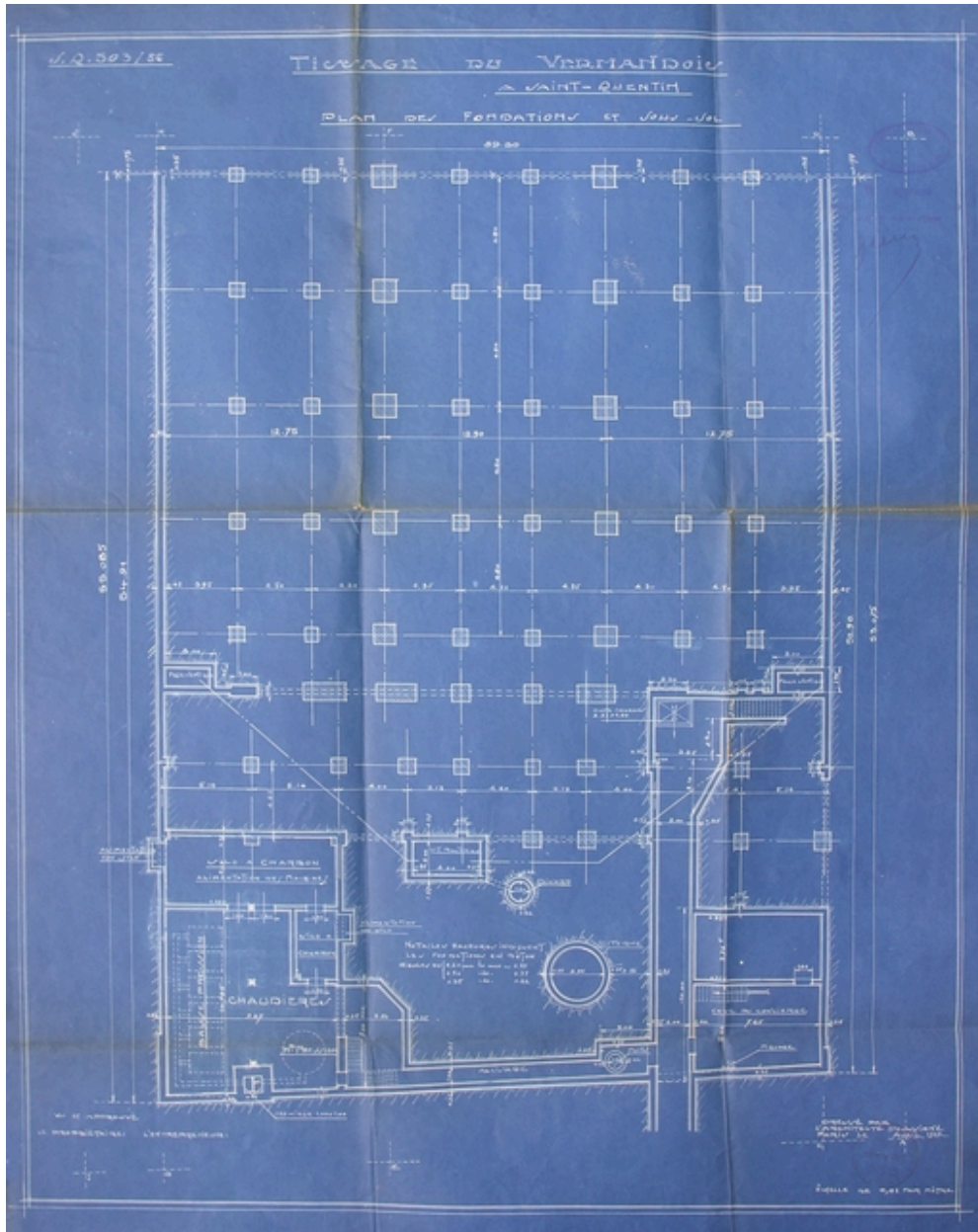


Façades du tissage, par Le Guen, Briault, et Faye, 1922 (AC Saint-Quentin).

IVR22_20060205576NUCAB

Auteur de l'illustration : Pillet Frédéric

(c) Région Hauts-de-France - Inventaire général ; (c) Communauté d'agglomération et ville de Saint-Quentin
reproduction soumise à autorisation du titulaire des droits d'exploitation

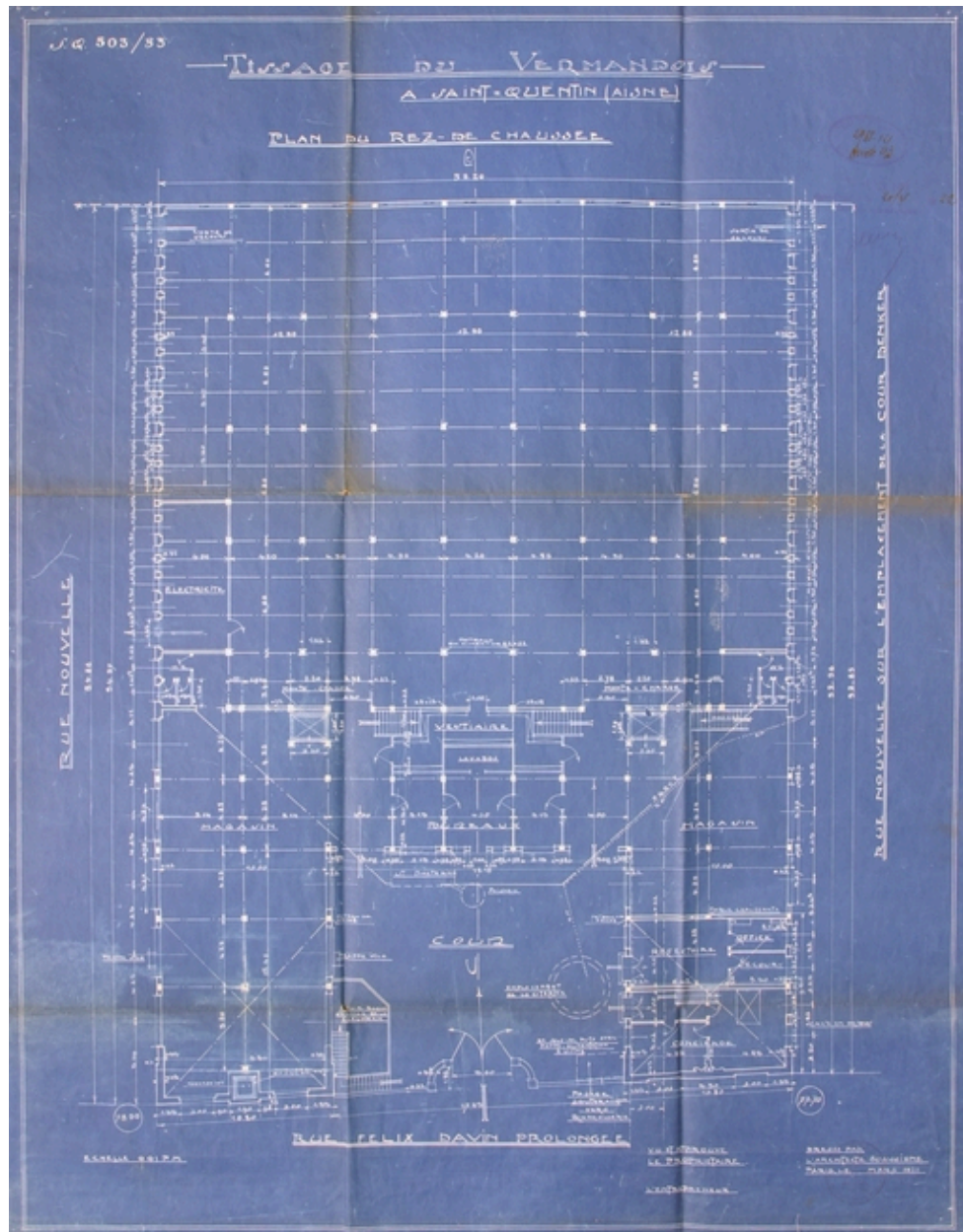


Plan des sous-sols du tissage par Le Guen, Briault, et Faye, 1922 (AC Saint-Quentin).

IVR22_20060205577NUCAB

Auteur de l'illustration : Pillet Frédéric

(c) Région Hauts-de-France - Inventaire général ; (c) Communauté d'agglomération et ville de Saint-Quentin
reproduction soumise à autorisation du titulaire des droits d'exploitation

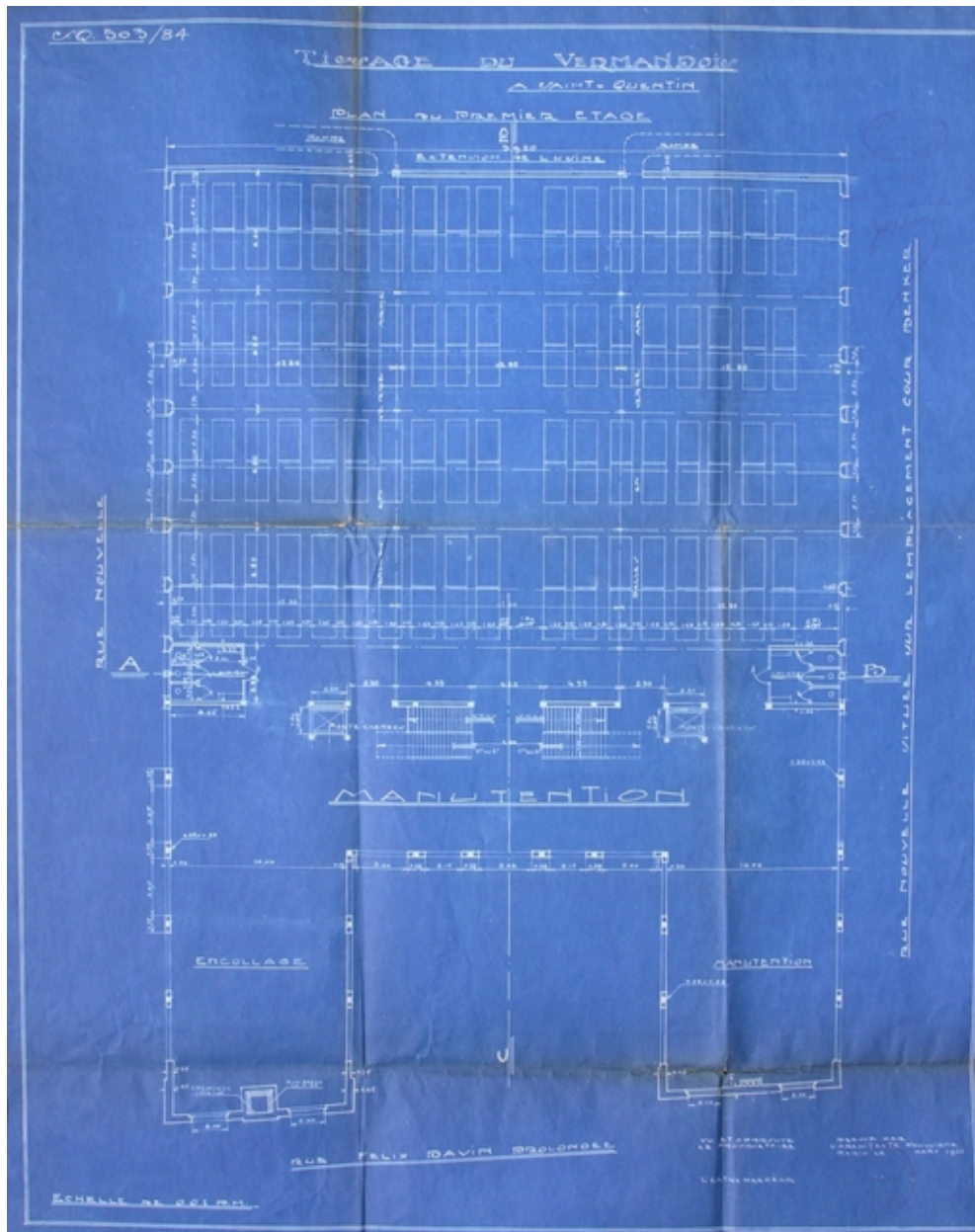


Plan du rez-de-chaussée par Le Guen, Briault, et Faye, 1922 (AC Saint-Quentin).

IVR22_20060205578NUCAB

Auteur de l'illustration : Pillet Frédéric

(c) Région Hauts-de-France - Inventaire général ; (c) Communauté d'agglomération et ville de Saint-Quentin
reproduction soumise à autorisation du titulaire des droits d'exploitation

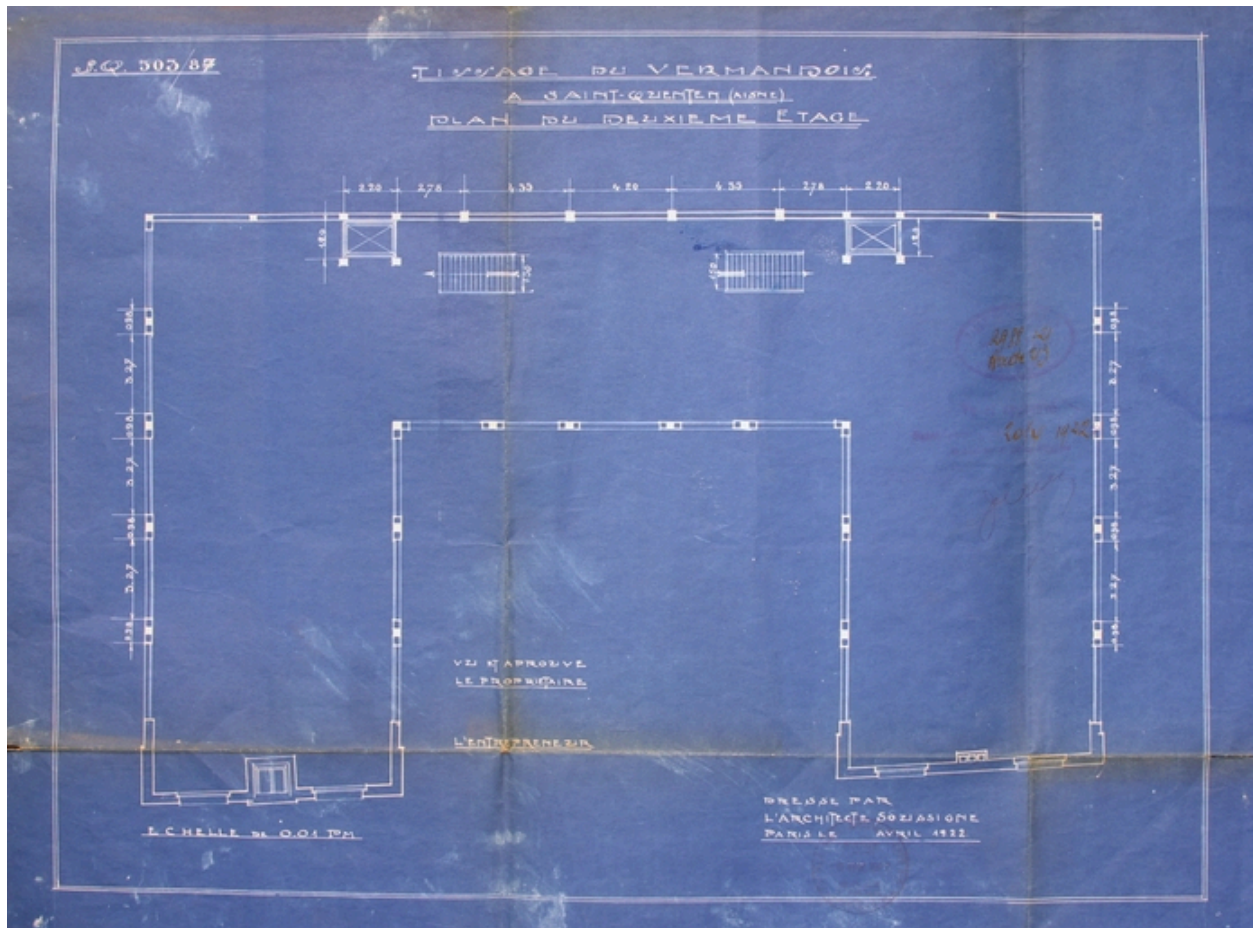


Plan du premier étage par Le Guen, Briault, et Faye, 1922 (AC Saint-Quentin).

IVR22_20060205579NUCAB

Auteur de l'illustration : Pillet Frédéric

(c) Région Hauts-de-France - Inventaire général ; (c) Communauté d'agglomération et ville de Saint-Quentin
reproduction soumise à autorisation du titulaire des droits d'exploitation

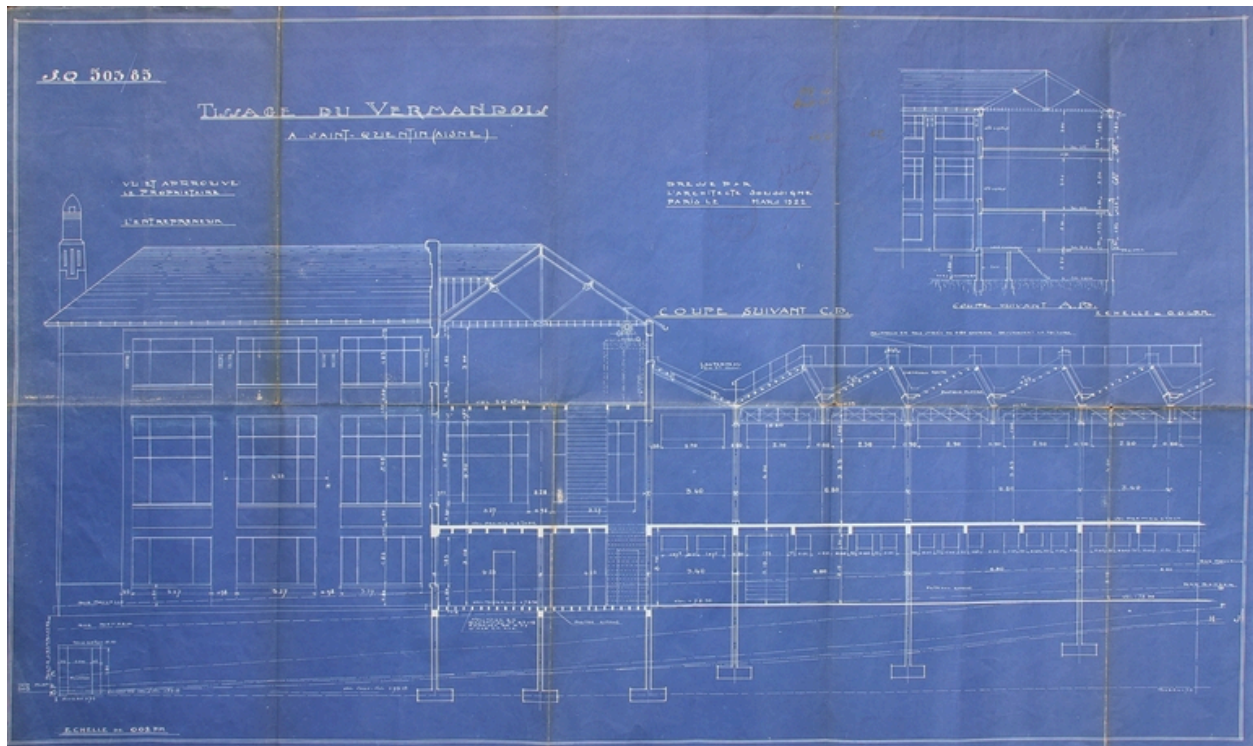


Plan du deuxième étage par Le Guen, Briault, et Faye, 1922 (AC Saint-Quentin).

IVR22_20060205580NUCAB

Auteur de l'illustration : Pillet Frédéric

(c) Région Hauts-de-France - Inventaire général ; (c) Communauté d'agglomération et ville de Saint-Quentin
reproduction soumise à autorisation du titulaire des droits d'exploitation

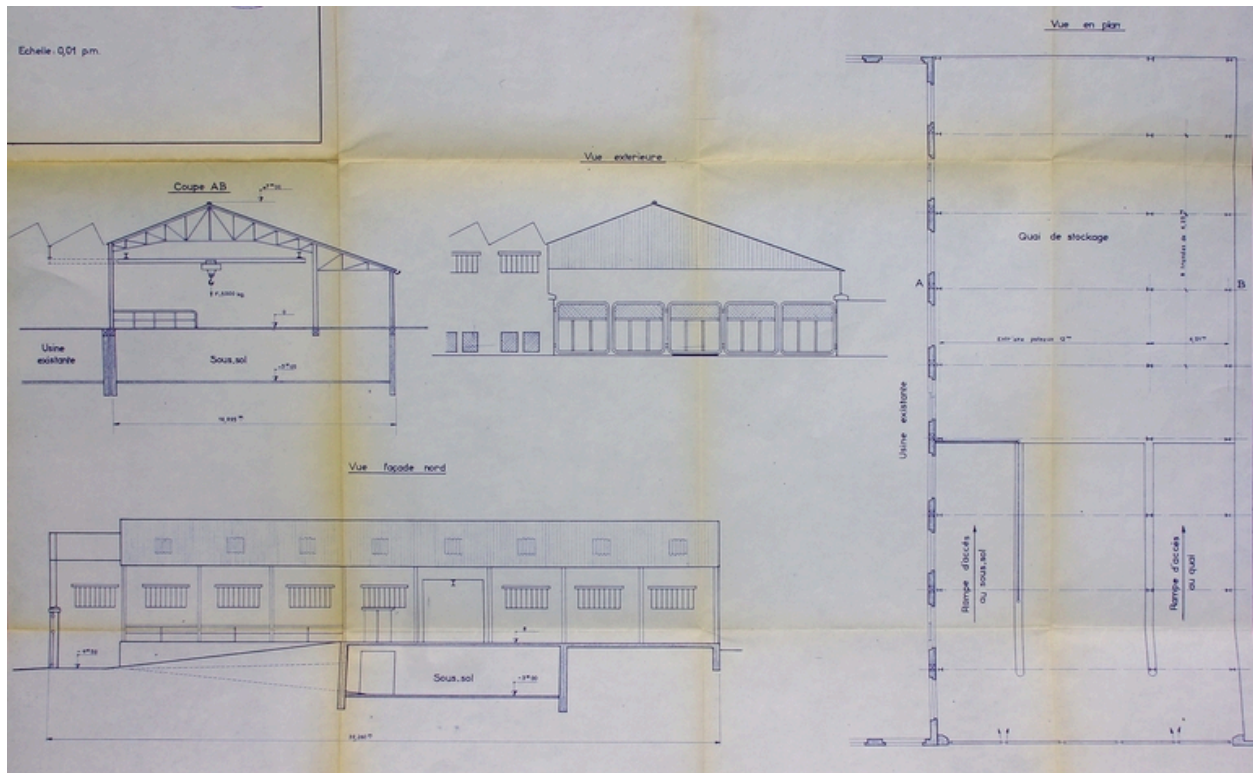


Coupe du tissage par Le Guen, Briault, et Faye, 1922 (AC Saint-Quentin).

IVR22_20060205581NUCAB

Auteur de l'illustration : Pillet Frédéric

(c) Région Hauts-de-France - Inventaire général ; (c) Communauté d'agglomération et ville de Saint-Quentin
reproduction soumise à autorisation du titulaire des droits d'exploitation

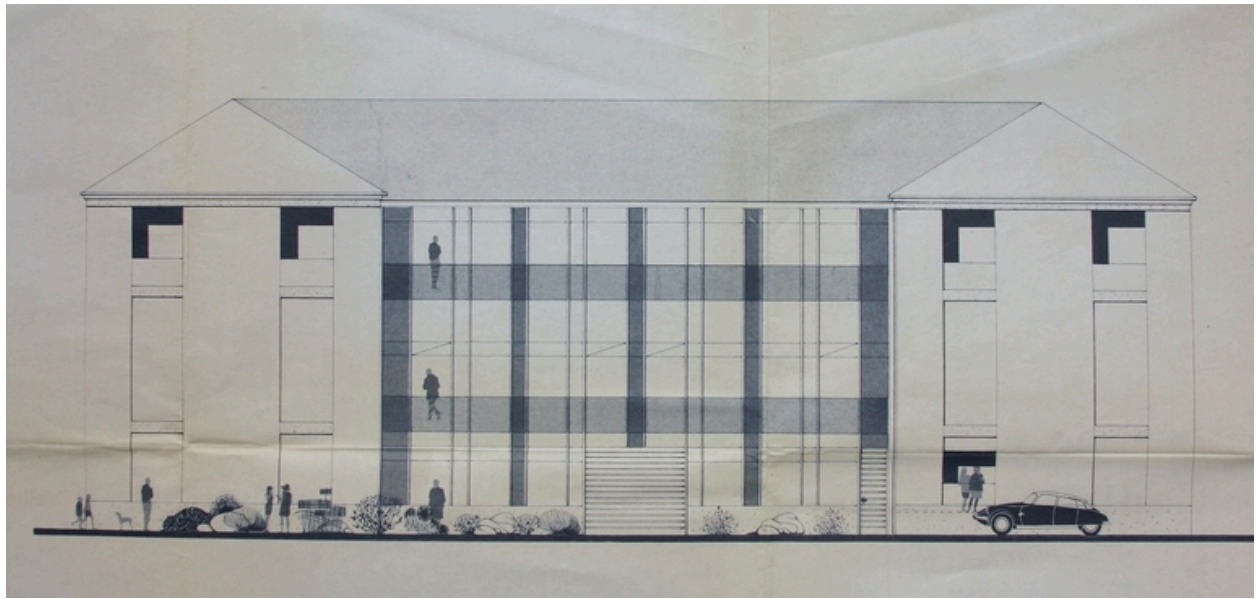


Plans d'un entrepôt, 1961 (AC Saint-Quentin).

IVR22_20060205582NUCAB

Auteur de l'illustration : Pillet Frédéric

(c) Région Hauts-de-France - Inventaire général ; (c) Communauté d'agglomération et ville de Saint-Quentin
reproduction soumise à autorisation du titulaire des droits d'exploitation

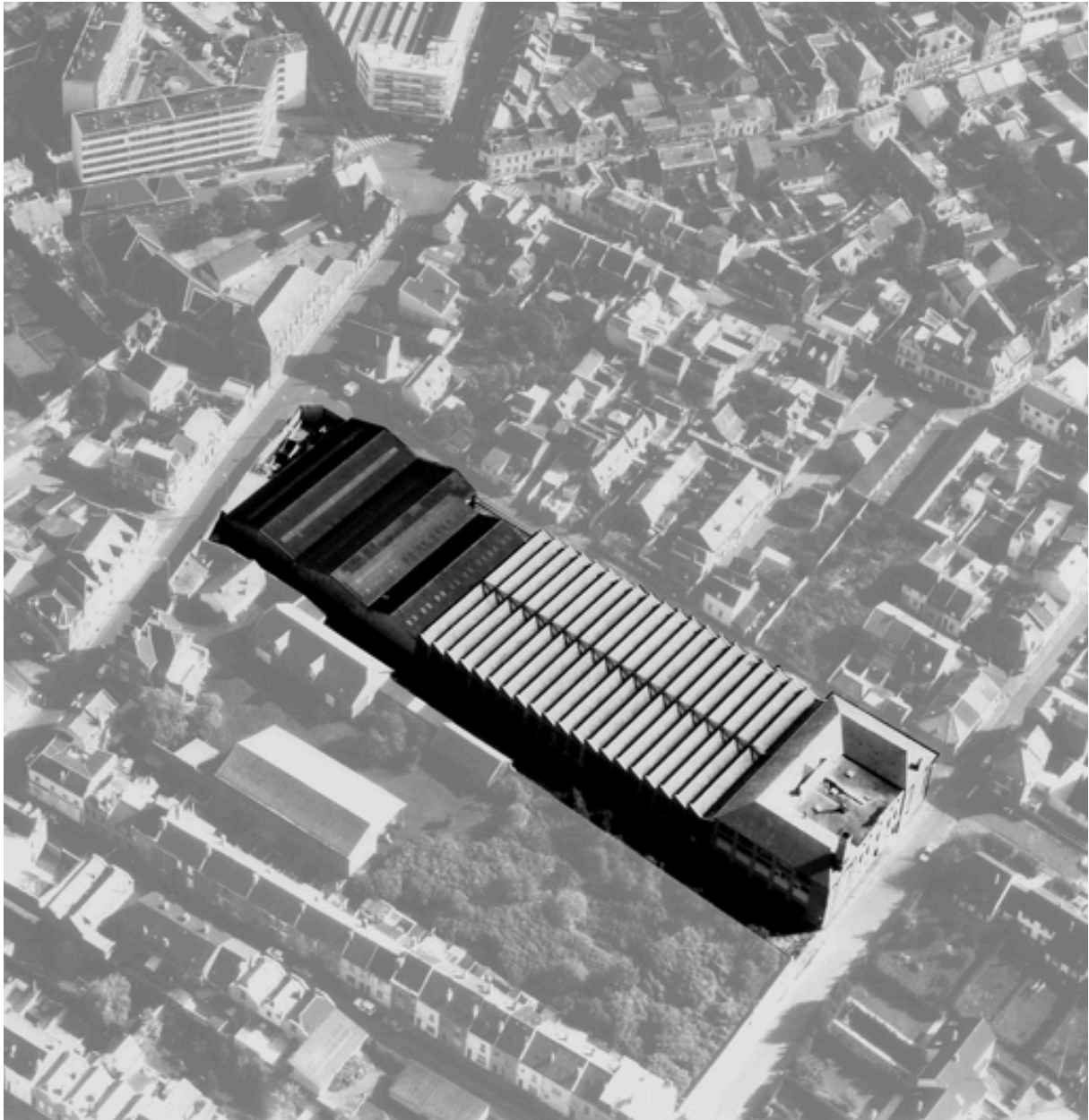


Projet d'extension en façade antérieure, par le GERREC et Lancelle, 1971 (AC Saint-Quentin).

IVR22_20060205583NUCAB

Auteur de l'illustration : Pillet Frédéric

(c) Région Hauts-de-France - Inventaire général ; (c) Communauté d'agglomération et ville de Saint-Quentin
reproduction soumise à autorisation du titulaire des droits d'exploitation



Vue aérienne du site en 1989.

IVR22_20060205584NUCA

Auteur de l'illustration : Pillet Frédéric

Auteur du document reproduit : Phot'R

Date de prise de vue : 1989

(c) Région Hauts-de-France - Inventaire général ; (c) Communauté d'agglomération et ville de Saint-Quentin
reproduction soumise à autorisation du titulaire des droits d'exploitation



Vue aérienne du site en 1989.

IVR22_20060205585NUCA

Auteur de l'illustration : Pillet Frédéric

Auteur du document reproduit : Phot'R

Date de prise de vue : 1989

(c) Région Hauts-de-France - Inventaire général ; (c) Communauté d'agglomération et ville de Saint-Quentin
reproduction soumise à autorisation du titulaire des droits d'exploitation



Façade des bureaux de l'usine (extension de 1982 au centre).

IVR22_20070205092NUCA

Auteur de l'illustration : Frédéric Pillet

(c) Région Hauts-de-France - Inventaire général ; (c) Communauté d'agglomération et ville de Saint-Quentin
reproduction soumise à autorisation du titulaire des droits d'exploitation



Détail d'une des cheminées surplombant les bureaux.

IVR22_20070205093NUCA

Auteur de l'illustration : Frédéric Pillet

(c) Région Hauts-de-France - Inventaire général ; (c) Communauté d'agglomération et ville de Saint-Quentin
reproduction soumise à autorisation du titulaire des droits d'exploitation



Les ateliers, vus depuis la rue Félix-Davin.

IVR22_20070205094NUCA

Auteur de l'illustration : Frédéric Pillet

(c) Région Hauts-de-France - Inventaire général ; (c) Communauté d'agglomération et ville de Saint-Quentin
reproduction soumise à autorisation du titulaire des droits d'exploitation



L'usine vue depuis l'angle des rues Félix-Davin et Eugène-Corrette.

IVR22_20070205095NUCA

Auteur de l'illustration : Frédéric Pillet

(c) Région Hauts-de-France - Inventaire général ; (c) Communauté d'agglomération et ville de Saint-Quentin
reproduction soumise à autorisation du titulaire des droits d'exploitation



Détail des ateliers, rue Félix-Davin.

IVR22_20070205096NUCA

Auteur de l'illustration : Frédéric Pillet

(c) Région Hauts-de-France - Inventaire général ; (c) Communauté d'agglomération et ville de Saint-Quentin
reproduction soumise à autorisation du titulaire des droits d'exploitation



Extensions de l'usine des années 1960.

IVR22_20070205097NUCA

Auteur de l'illustration : Frédéric Pillet

(c) Région Hauts-de-France - Inventaire général ; (c) Communauté d'agglomération et ville de Saint-Quentin
reproduction soumise à autorisation du titulaire des droits d'exploitation



Les ateliers vus depuis le parking des employés.

IVR22_20070205098NUCA

Auteur de l'illustration : Frédéric Pillet

(c) Région Hauts-de-France - Inventaire général ; (c) Communauté d'agglomération et ville de Saint-Quentin
reproduction soumise à autorisation du titulaire des droits d'exploitation