

Hauts-de-France, Oise
Escames
Hémécourt
9 rue Cantereine

Ancien moulin à farine Louis Boileau, puis Buée, puis scierie Bauchet, puis Monfray, puis Platel

Références du dossier

Numéro de dossier : IA60001586
Date de l'enquête initiale : 2003
Date(s) de rédaction : 2003
Cadre de l'étude : patrimoine industriel arrondissement de Beauvais
Degré d'étude : étudié

Désignation

Dénomination : moulin à farine, scierie
Appellation : Moulin à farine Louis Boileau, Moulin Buée, scierie Bauchet, scierie Monfray, scierie Platel
Destinations successives : maison
Parties constituantes non étudiées : atelier de fabrication, bief de dérivation, logement patronal

Compléments de localisation

Milieu d'implantation : en écart
Réseau hydrographique : le Thérain
Références cadastrales : 1996, B, 239

Historique

Ce moulin à farine est attesté dans la seconde moitié du 18^e siècle et figure sur le plan d'intendance de la commune réalisé en 1783. Au début du 19^e siècle, il est la propriété de Louis Boileau, oncle de Modeste Boileau, propriétaire du moulin en aval (étudié IA60001585). Vers 1830, Louis Boileau entreprend de moderniser l'établissement, sans doute pour le convertir en moulin à l'anglaise. Les transformations opérées nécessitent une énergie plus importante et une seconde roue hydraulique verticale est installée. Au milieu du 19^e siècle, ce moulin devient la propriété de François Buée. Son fils, Joseph Buée, poursuit l'activité de meunerie à partir de 1870. Mais à la fin du 19^e siècle, la production cesse pour raisons économiques. Le site ne reprend une activité industrielle que vers 1920 avec Bauchet, négociant en bois, qui convertit l'établissement en scierie mécanique. Le moulin prend alors la dénomination de Moulin Neuf, sans qu'il soit pour autant l'objet d'une reconstruction. Il passe rapidement à Georges Monfray vers 1925, puis à Platel, qui apparaît dans les sources à partir de 1933. Cette scierie mécanique, toujours alimentée par l'énergie hydraulique de la rivière, cesse son activité peu après la Seconde Guerre mondiale. Depuis, le site, qui a été victime d'un incendie dans les années 1970, n'est plus qu'à usage d'habitation et la partie industrielle a été abandonnée.

Le système hydraulique, réglementé par ordonnance royale du 25 août 1836, comprend deux vannes de décharge, d'une largeur totale de 2,12 m, un déversoir de 4 m de long et 2 vannes mouloires pour les roues hydrauliques de côté et par dessous. Selon l'iconographie ancienne, la roue de côté située en aval mesurait 3,80 m de diamètre et celle par dessous 4,40 m en 1835.

Période(s) principale(s) : 3^e quart 18^e siècle, 2^e quart 19^e siècle

Personne(s) liée(s) à l'histoire de l'oeuvre : Louis Boileau (commanditaire, attribution par travaux historiques)

Description

Le moulin, proprement dit, est construit perpendiculairement à la rivière, avec coursier passant sous la maçonnerie. L'élévation, à un étage carré et comble à surcroît, est en moellons de pierre, avec chaînage d'angle harpé en brique. Il devait être couvert d'un simple toit à longs pans avec comble à surcroît. Depuis son incendie, il est en état de ruine, envahi par la végétation. Les ouvrages régulateurs ont été enlevés, de même que les roues hydrauliques verticales.

Éléments descriptifs

Matériau(x) du gros-oeuvre, mise en oeuvre et revêtement : pierre ; brique ; moellon

Étage(s) ou vaisseau(x) : 1 étage carré, comble à surcroît

Typologies et état de conservation

État de conservation : établissement industriel désaffecté, mauvais état, vestiges

Statut, intérêt et protection

Statut de la propriété : propriété privée

Références documentaires

Documents d'archive

- AD Oise. Série M ; Mp 2467. **Etablissements insalubres et dangereux, Escames.**
- AD Oise. Série M ; Mp 3742. **Statistique industrielle du département de l'Oise, 1834.**
- AD Oise. Série M ; Mp 3703/2. **Statistique industrielle du département de l'Oise, 1848.**
- AD Oise, Série S ; 7 Sp 242. **Cours d'eau et usines. Escames.**
Escames.

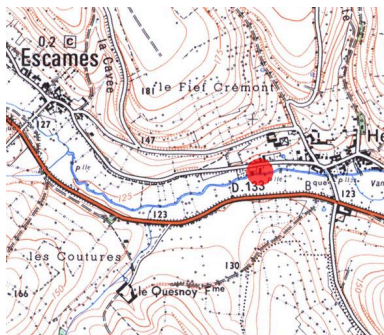
Documents figurés

- **Plan d'intendance de la commune d'Escames**, levé par Devert (arpenteur), 23 novembre 1783 (AD Oise ; 1 Cp 35).

Bibliographie

- GRAVES, Louis. **Précis statistique sur le canton de Songeons. *Annuaire de l'Oise*, 1842.**
p. 56-57
- LHUILLIER, Victor. **Le canton de Songeons illustré : notice géographique, historique, statistique, administrative agricole et industrielle.** Beauvais : Schmutz, 1889.

Illustrations



Dossiers liés

Dossiers de synthèse :

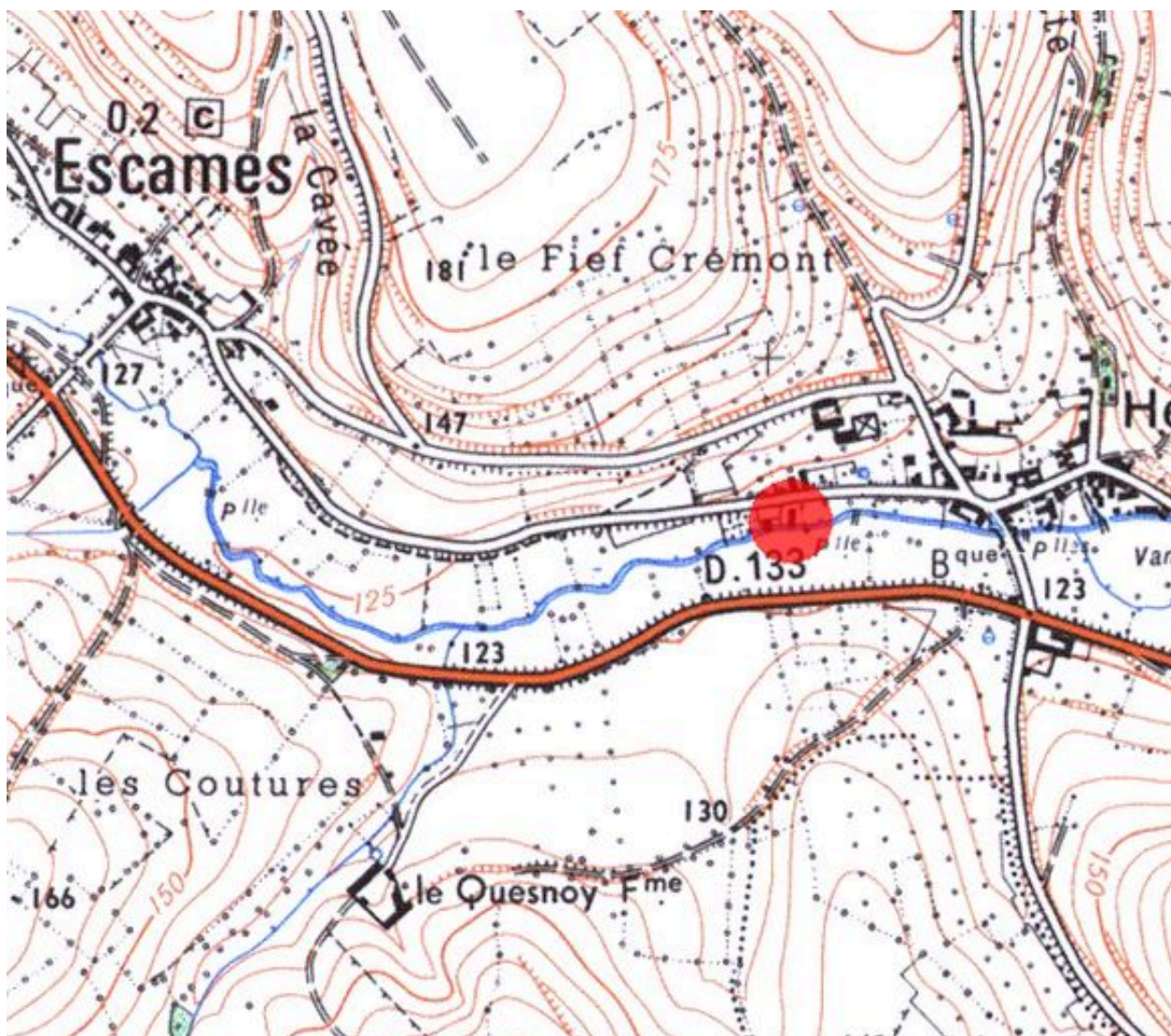
Le patrimoine industriel de l'Oise (IA60002075)

Les moulins du Pays de Bray picard (IA60000970)

Oeuvre(s) contenue(s) :

Auteur(s) du dossier : Bertrand Fournier

Copyright(s) : (c) Région Hauts-de-France - Inventaire général



Plan de situation, extrait de la carte IGN, scan 25, n°F057-016, 2000.

IVR22_20036000445NUCAB

Auteur de l'illustration : Fournier Bertrand (reproduction)

Auteur du document reproduit : Institut Géographique National

Échelle : 1/25000e.

(c) Région Hauts-de-France - Inventaire général
reproduction interdite



Plan d'intendance de la commune d'Escames, vue partielle du territoire bâti, 23 novembre 1783.

IVR22_20036000460NUCAB

Auteur de l'illustration : Fournier Bertrand (reproduction)

(c) Région Hauts-de-France - Inventaire général ; (c) Département de l'Oise
reproduction soumise à autorisation du titulaire des droits d'exploitation

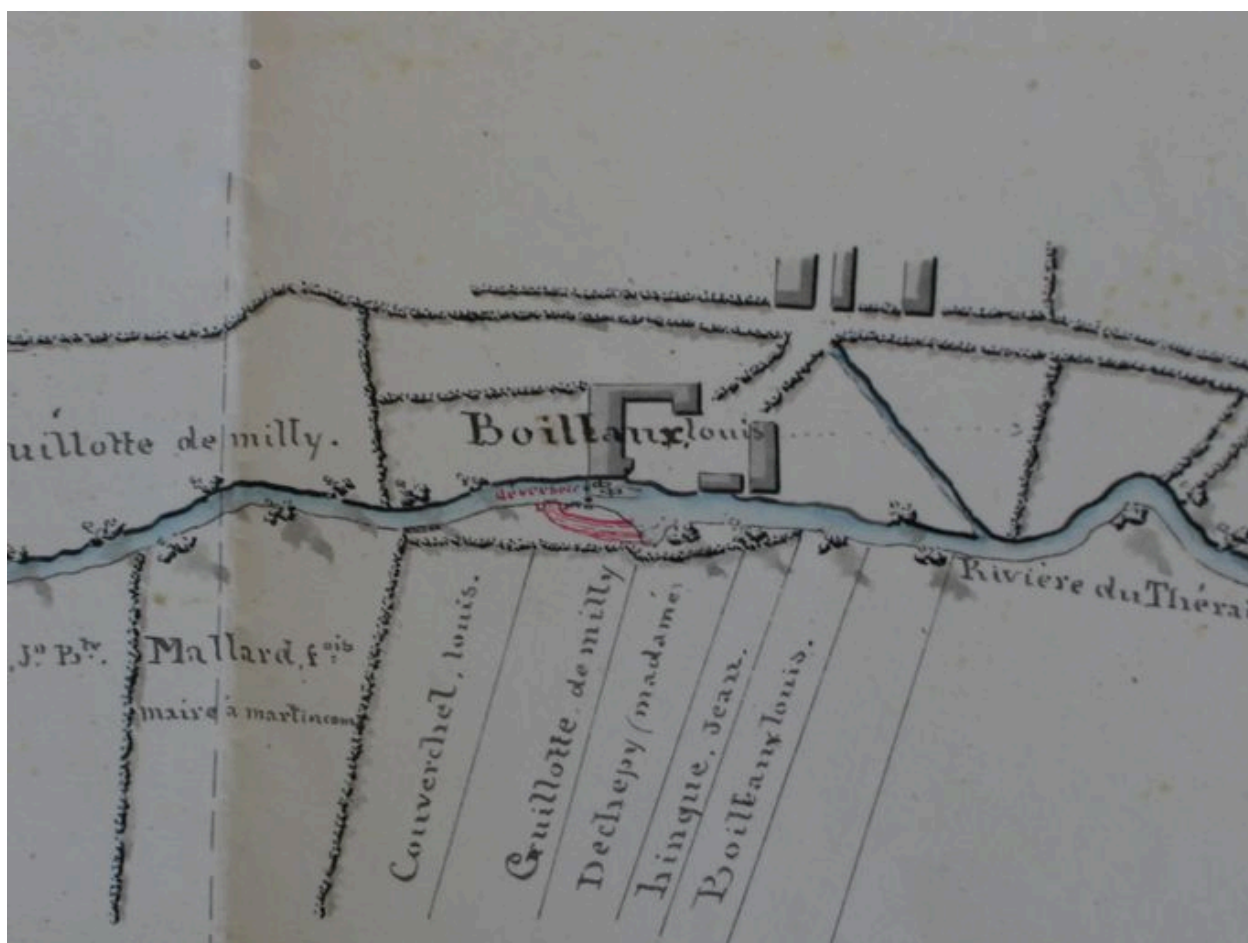


Plan du moulin de Louis Boileau, extrait du plan d'intendance de la commune d'Escames, 23 novembre 1783.

IVR22_20036000461NUCAB

Auteur de l'illustration : Fournier Bertrand (reproduction)

(c) Région Hauts-de-France - Inventaire général ; (c) Département de l'Oise
reproduction soumise à autorisation du titulaire des droits d'exploitation

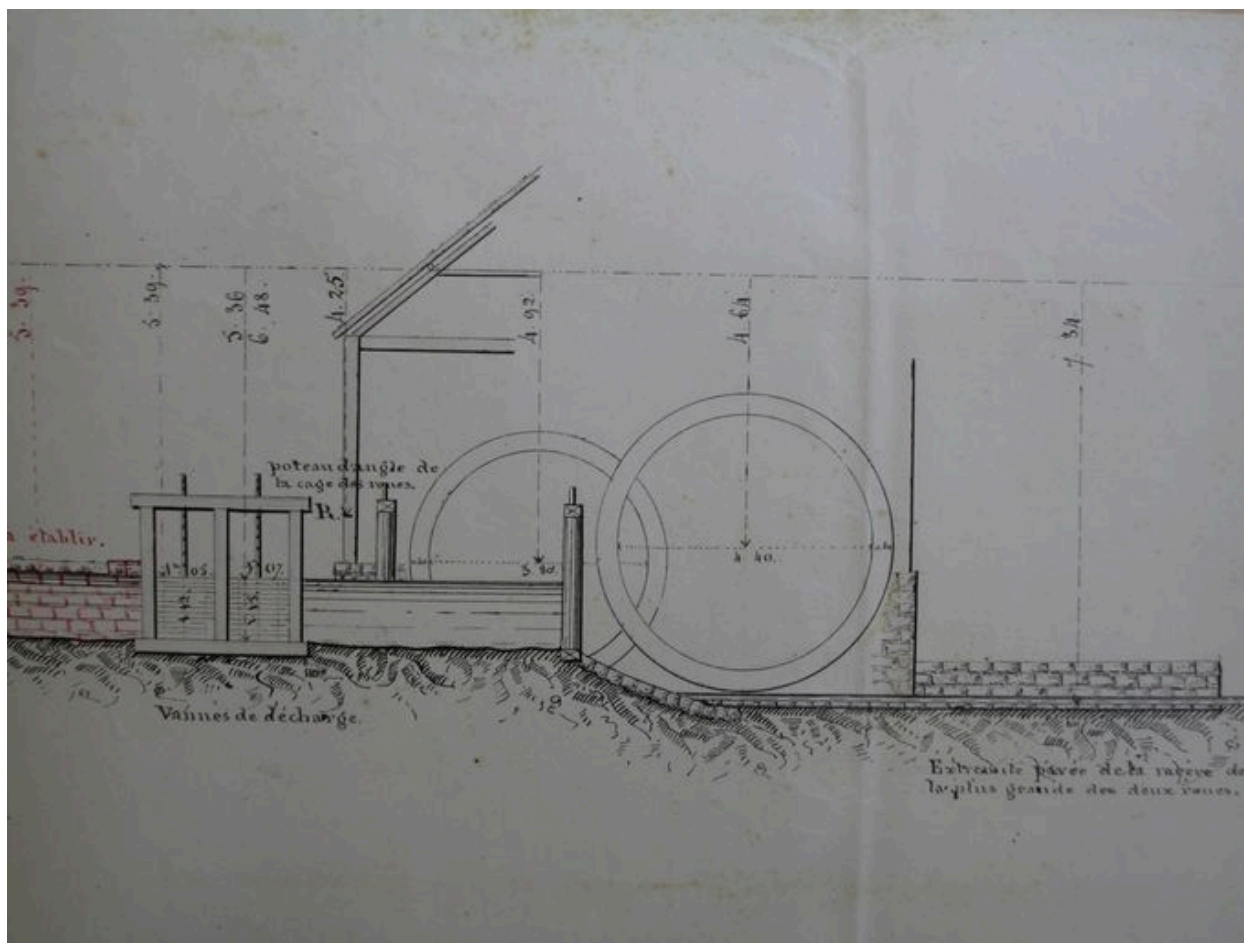


Plan du moulin de Louis Boileau, 28 juin 1835.

IVR22_20036000434NUCAB

Auteur de l'illustration : Fournier Bertrand (reproduction)

(c) Région Hauts-de-France - Inventaire général ; (c) Département de l'Oise
reproduction soumise à autorisation du titulaire des droits d'exploitation



Profil du moulin de Louis Boileau, 28 juin 1835.

IVR22_20036000435NUCAB

Auteur de l'illustration : Fournier Bertrand (reproduction)

Échelle : 1/100e.

(c) Région Hauts-de-France - Inventaire général ; (c) Département de l'Oise
reproduction soumise à autorisation du titulaire des droits d'exploitation



Plan du moulin appartenant à Louis Boileau, extrait du plan de la partie de la rivière du Thérain, situé sur la commune d'Escames, 5 septembre 1837.

IVR22_20036000432NUCAB

Auteur de l'illustration : Fournier Bertrand (reproduction)

(c) Région Hauts-de-France - Inventaire général ; (c) Département de l'Oise
reproduction soumise à autorisation du titulaire des droits d'exploitation



Vue générale du moulin.

IVR22_20026001457XA

Auteur de l'illustration : Thierry Lefébure

(c) Région Hauts-de-France - Inventaire général

reproduction soumise à autorisation du titulaire des droits d'exploitation



Vue des vestiges de l'ancien moulin hydraulique.

IVR22_20026001328X

Auteur de l'illustration : Thierry Lefébure

(c) Région Hauts-de-France - Inventaire général

reproduction soumise à autorisation du titulaire des droits d'exploitation



Le canal d'amenée et la coulerie du moulin.

IVR22_20026001329X

Auteur de l'illustration : Thierry Lefébure

(c) Région Hauts-de-France - Inventaire général

reproduction soumise à autorisation du titulaire des droits d'exploitation