

Hauts-de-France, Aisne  
Saint-Quentin  
5 rue de La Fère, 10 chemin de Neuville, 1 à 15 rue Ribaudois

## Ancien tissage de coton et de laine Basquin, puis Vincent, usine de cycles Motobécane, bonneterie Le Textile Delcer

### Références du dossier

Numéro de dossier : IA02002890  
Date de l'enquête initiale : 2005  
Date(s) de rédaction : 2005  
Cadre de l'étude : patrimoine industriel la communauté d'agglomération de Saint-Quentin  
Degré d'étude : étudié

### Désignation

Dénomination : tissage, usine de cycles, usine de bonneterie  
Précision sur la dénomination : tissage de coton ; tissage de laine  
Appellation : Basquin, Vincent, Motobécane, Le Textile Delcer  
Destinations successives : magasin de commerce, gymnase  
Parties constituantes non étudiées : atelier de fabrication, bureau, salle des machines, chaufferie, logement patronal, logement d'ouvriers

### Compléments de localisation

autrefois sur commune de Neuville-Saint-Amand  
Milieu d'implantation : en ville  
Références cadastrales : 2004. BY 8, 9, 10, 12, 13, 14, 15, 372, 373, 374, 375, 377, 378, 379, 407, 413, 417, 418

### Historique

En 1867, Charles Basquin-Blériot fait édifier sur ce site un tissage de coton et de laine, exploité sous la raison sociale Basquin-Blériot et Fils vers 1876, puis Basquin-Bertaux à partir de 1879. L'usine est alors située sur la commune de Neuville-Saint-Amand, à la périphérie de la zone urbanisée du faubourg d'Isle, territoire rattaché à la commune de Saint-Quentin par décret en 1881. Le tissage est agrandi successivement en 1895 et en 1901. En 1913 est créée une nouvelle société entre Charles Basquin-Bertaux, Henry et Paul Vincent, sous la raison sociale Basquin-Bertaux et fils. Les frères Vincent, anciens employés du tissage, sont en fait locataires de l'usine depuis 1906. La société est dissoute en 1920, après le retrait de Paul Vincent l'année précédente.

L'usine, ravagée durant la Première Guerre mondiale, est en grande partie reconstruite pour Henry Vincent en 1921, sous la direction de l'architecte roubaisien Georges Forest. L'année suivante sont édifiés un logement patronal et un ensemble de huit logements ouvriers jouxtant l'usine. Les Etablissements Vincent, créés en 1926, sont dissous dix ans plus tard. Une partie des ateliers est reconstruite après sinistre en 1946 : probablement occupés par la Société d'Exploitation des tissages Waxin (autre usine à Ribemont), ils sont la propriété de la Compagnie Française immobilière.

En juin 1951, les ateliers sont repris par les Ateliers de la Motobécane, qui décentralisent sur ce site la fabrication de cycles basée à Pantin depuis 1923. Le vélomoteur appelé Mobylette, créé en 1949, est désormais construit dans les ateliers saint-quentinois. L'expansion est rapide, nécessitant l'extension des bâtiments dès 1951 (cabinet d'architecture Lardat et Arduin) et 1954 (Maurice Pelletier, architecte à Boulogne-sur-Seine), et l'implantation d'ateliers annexes avant 1955, dans deux autres anciennes usines textiles du faubourg d'Isle, boulevard du Maréchal Juin et allée de Louvain.

Au début des années 1980, alors que Motobécane concentre sa production dans l'usine créée en 1961 dans la commune voisine de Rouvroy, l'ancien tissage Vincent est repris par la société Le Textile Delcer, pour y implanter un atelier de bonneterie. L'entreprise dispose alors d'autres unités de production à Saint-Quentin, route de La Fère, rue de Picardie et rue Henri-Dunant (étudiées). Les ateliers de 1951, sinistrés, sont reconstruits en 1985 sur les plans de l'architecte Roger

Lemaire. Le site est aujourd'hui occupé par un gymnase municipal, ainsi que par établissement commercial (depuis 2000) spécialisé dans la vente et réparation de motocyclettes.

En 1910, la puissance de la machine à vapeur est estimée à 300 ch. En 1871, le tissage mécanique est équipé d'une machine à vapeur de 30 CV ; elle emploie 113 ouvriers, dont 12 de 12 à 16 ans et 1 de moins de 12 ans. En 1885, le tissage est doté de 200 métiers pour la laine, 160 pour le coton. A partir de 1900, le tissage travaille le coton (300 à 400 métiers jusqu'en 1914), et un mélange coton-soie (50 métiers jusqu'en 1914). En 1922, le nouvel atelier de tissage est équipé de 300 métiers. Le tissage emploie 125 ouvriers en 1882. Motobécane emploie sur ce site 935 salariés en 1961 (sur 1500 à Saint-Quentin), 610 en 1967 (sur 1100 salariés à Saint-Quentin, auxquels il faut ajouter 1600 salariés à Rouvroy). 50 à 60 personnes travaillent dans les ateliers textiles en 1983, une quarantaine en 1994.

Période(s) principale(s) : 3e quart 19e siècle, 4e quart 19e siècle, 1er quart 20e siècle, 2e quart 20e siècle, 4e quart 20e siècle

Dates : 1867 (daté par source), 1895 (daté par source), 1901 (daté par source), 1921 (daté par source), 1922 (daté par source), 1946 (daté par source), 1951 (daté par source), 1954 (daté par source), 1985 (daté par source)

Auteur(s) de l'oeuvre : Georges Forest (architecte, attribution par source), Lardat et Arduin (agence d'architecture, attribution par source), Maurice Pelletier (architecte, attribution par source), Roger Lemaire (architecte, attribution par source)

## Description

Les ateliers de 1921 sont en rez-de-chaussée, couverts de sheds en métal (poutres et sablières) et bois (deux pans). Ils sont initialement portés par des colonnes de fonte, en grande majorité remplacées par des profilés. Ces ateliers, visibles depuis l'extérieur uniquement rue Ribaudois, sont clos par une façade de brique initialement aveugle, masquant partiellement les sheds dotés à leur extrémité de croupe. Les anciens magasins, entrepôts et bureaux bordant la rue de la Fère, construits en brique, à un étage carré, sont couverts d'un toit à longs pans à croupe. Ils ont été profondément remaniés au cours des occupations successives : percement de la façade antérieure originellement aveugle, aménagement d'un porche pour l'accès à la cour de l'usine, etc. De l'autre côté de la cour, un bâtiment, parallèle au précédent et initialement en rez-de-chaussée, a été rehaussée d'un étage carré, couvert en terrasse. Dans les années 1950, la cour a été partiellement couverte d'une charpente métallique à longs pans et lanterneau. Fermant la cour au nord, se dresse le logement patronal, composé d'un sous-sol, d'un étage carré et d'un étage de comble. Ses façades sont animées par des bandeaux, chaînages et motifs géométriques en brique silico-calcaire. La corniche et certains éléments des encadrements de baie sont en pierre de taille. Il est couvert d'un toit central à longs pans brisés, et de deux toits à longs pans brisés à croupe dont le faitage est perpendiculaire au précédent. Ce bâtiment est traité à chaque extrémité en léger ressaut. Cet effet, associé aux chaînages et aux toitures évoque ainsi un corps central cantonné de deux pavillons. La cage d'escalier est éclairée par une grande baie embrassant les deux niveaux de l'édifice, dont les vitraux ont été supprimés après 1990. Les vastes ateliers construits en bordure de la rue de La Fère en 1954, reconvertis en gymnase, sont composés d'un étage de soubassement, d'un rez-de-chaussée et d'un étage carré, construits en béton armé (partie basse) et pan de métal (étage carré), à remplissage de brique. Une partie de la façade antérieure a reçu un habillage récent en matériau synthétique. Ils sont couverts de sheds métalliques (profilés triangulés). La façade sur rue est percée de larges baies, formant un bandeau continu à l'étage. Les huit logements ouvriers accolés sont identiques, à l'exception de celui implanté à l'angle de la rue Ribaudois et du chemin de Neuville, légèrement plus grand et traité en pan coupé. Chaque logement est composé d'une cave, d'un étage carré et d'un étage en surcroît. A l'origine, une petite construction en rez-de-chaussée est accolée à la façade sur cour, constituant la cuisine. Le bandeau et les motifs géométriques placés sous la corniche, en brique silico-calcaire, rappellent, avec plus de sobriété, le traitement de la façade du logement patronal. Ces logements sont couverts d'un toit asymétrique : un long pan côté cour, un pan brisé percé de lucarnes côté rue. Toutes les toitures des ateliers, des entrepôts et magasins sont en tuile mécanique. Celles des logements ouvriers sont en ardoise et tuile mécanique, celles du logement patronal en ardoise et zinc.

## Éléments descriptifs

Matériau(x) du gros-oeuvre, mise en oeuvre et revêtement : béton ; métal ; brique ; brique silico-calcaire ; essentage de matériau synthétique ; béton armé ; pan de métal

Matériau(x) de couverture : tuile mécanique, ardoise, zinc en couverture, verre en couverture

Étage(s) ou vaisseau(x) : sous-sol, étage de soubassement, 1 étage carré, étage de comble, étage en surcroît

Type(s) de couverture : terrasse ; shed ; toit à longs pans ; toit à longs pans brisés

Énergies : énergie thermique ; produite sur place

## Typologies et état de conservation

État de conservation : établissement industriel désaffecté

## Statut, intérêt et protection

Statut de la propriété : propriété privée

## Références documentaires

### Documents d'archive

- AC Saint-Quentin. Série F ; 3 F 5. **Statistiques.**  
Années 1878, 1882
- AC Saint-Quentin. Série F ; 7 F 12. **Conseil des Prudhommes - Liste des électeurs : patrons et ouvriers, 1883 à 1886.**  
1885 - Basquin-Bertaux (né le 14-11-1842) , en exercice depuis 1875
- AC Saint-Quentin. Série F ; 7 F 16 et 17. **Conseil des Prudhommes - Listes électorales : Patrons, 1908 à 1927.**  
1908-1920 - Basquin-Bertaux
- AC Saint-Quentin. Série G ; 1 G 24 à 93. **Matrices des contributions personnelles et des patentes.**  
1864-1914.  
années 1885 (1 G 34), 1891 (1 G 40), 1895 (1 G 44), 1901 (1 G 67/68), 1907 (1 G 74/75), 1914 (1 G 89/90)
- AC Saint-Quentin. Série G ; 1 G 62. **Déclarations des constructions nouvelles, reconstructions, etc - [1891-1898].**  
7-10-1895 - déclaration n°354 - agrandissement ; 21-08-1899 - déclaration n°839 - atelier annexe ; 11-04-1901 - déclaration n°1012 - agrandissement
- AC Saint-Quentin. Série O ; 3 O 20. **Estimation approximative des unités de vapeur installées dans les usines de Saint-Quentin - [vers 1910].**
- AC Saint-Quentin. Non coté. **Matrices cadastrales - 3e série - 1911/1926**, [les mêmes matrices sont conservées aux archives départementales : AD Aisne. 4 P 691/2 à 9].  
cases 5209 et 5210 - Villette-Viéville Auguste ; cases 5232 à 5241, 7082 et 7083 - Henri Vincent
- AC Saint-Quentin. Non coté. **Copie de la matrice générale des contributions. 1961 - 1967.**
- AC Saint-Quentin. Service de l'Urbanisme ; Permis de construire. **Dossier n° 367-3 - Rue de La Fère.**  
Tissage Henri Vincent - 1921
- AC Saint-Quentin. Service de l'Urbanisme ; Permis de construire. **Dossier n° 257 - Boulevard des Fusillés de Fontaine-Notre-Dame.**  
Etablissements Vincent - Cité ouvrière - 1922
- AC Saint-Quentin. Service de l'Urbanisme ; Permis de construire. **Dossier n° 367-1 - Rue de La Fère.**  
Compagnie Française immobilière - Grande salle de tissage - 1946
- AC Saint-Quentin. Service de l'Urbanisme ; Permis de construire. **Dossier n° 367-2 - Rue de La Fère.**  
Motobécane - Construction et adjonction - 1954 ; Motobécane - Aménagement d'un quai de chargement - 1954
- AC Saint-Quentin. Service de l'Urbanisme ; Permis de construire. **Dossier n° 493 - Chemin de Neuville.**  
Motobécane - Extension d'usine - 1960

- AC Saint-Quentin. Service de l'Urbanisme ; Permis de construire. **Dossier n° 367-6 - Rue de La Fère.**  
Les Textiles Delcer - Reconstruction d'un bâtiment sinistré - 1985
- AD Aisne. Série M ; 10 M 50. **Conventions collectives - Commission départementale de consultation. Conflit du travail dans l'industrie textile. Liste de plusieurs établissements fermés entre 1930 et 1937.**
- AD Aisne. Série P ; 4 P 549 - **Matrices cadastrales de Neuville-Saint-Amand.**  
folio 453 - Basquin-Blériot Charles
- AD Aisne. Série P ; 4 P 691/11 à 19. **Matrices des propriétés mixtes et non bâties - Première série (1827-1883).**  
folio 4606 - Basquin-Blériot Charles et Fils
- AD Aisne. Série U ; 255 U 174bis. **Justice de Paix de Saint-Quentin - Actes de sociétés - Constitutions - Statuts - Dissolutions.**  
12-06-1913 - Basquin-Bertaux et cie - Création
- AD Aisne. Série U ; 255 U 176. **Justice de Paix de Saint-Quentin - Actes de sociétés - Constitutions - Statuts - Dissolutions.**  
02-02-1920 - Basquin-Bertaux et Cie - Dissolution
- AD Aisne. Série U ; 255 U 188. **Justice de Paix de Saint-Quentin - Actes de sociétés - Constitutions - Statuts - Dissolutions.**  
09-01-1926 - Etablissements Vincent - Création
- AD Aisne. Série U ; 289 U 126. **Tribunal de commerce de Saint-Quentin - Dépôt des actes de sociétés - Registres d'enregistrement.**  
1876 - Basquin-Blériot et fils - Prorogation
- AD Aisne. Série U ; 289 U 130. **Tribunal de Commerce de Saint-Quentin - Dépôt des actes de sociétés - Registres d'enregistrement.**  
1913 - Basquin-Bertaux et Cie - Création
- AD Aisne. Série U ; 289 U 131. **Tribunal de Commerce de Saint-Quentin - Dépôt des actes de sociétés - Registres d'enregistrement.**  
1919 - Basquin-Bertaux et cie - Cession de parts ; 02-1919 - Dissolution
- AD Aisne. Série U ; 289 U 135. **Tribunal de Commerce de Saint-Quentin - Dépôt des actes de sociétés - Registres d'enregistrement.**  
1926 - Etablissements Vincent - Création
- AD Aisne. Série U ; 289 U 137. **Tribunal de Commerce de Saint-Quentin - Dépôt des actes de sociétés - Registres d'enregistrement.**  
1936 - Etablissements Vincent - Dissolution
- BM Saint-Quentin. Fonds local. **Annuaire et almanachs.**  
années 1880 à 1934

## Documents figurés

- **Anc[ien]ne m[aiso]n Basquin-Blériot et Fils - Basquin-Bertaux Succr..** Papier à en-tête, 23-01-1884 (AC Saint-Quentin. Service de l'Urbanisme ; Voirie. Dossier n° 47 - rue Bénézet).
- **Basquin-Bertaux - Tissage mécanique.** Papier à en-tête, 15-04-1892 (AC Saint-Quentin. Service de l'Urbanisme ; Voirie. Dossier n° 400 - rue Poiret).
- **Nouveau plan de Saint-Quentin monumental industriel et commercial.** Plan imprimé, 75,5 x 106 cm, [1894], par Schneider (dessinateur), H. Rollet (graveur). (Musée Antoine Lécuyer).
- **Basquin-Bertaux et Cie - Tissage mécanique.** Papier à en-tête, 04-05-1914 (AD Aisne. Série R ; 15 R 1147. Dossier n° 5047 - Société Groll Jeune).
- **Motobécane.** Papier à en-tête, 10-09-1956 (AC Saint-Quentin. Service de l'Urbanisme ; Permis de construire. Dossier n° 338-1 - Rue Jean Cocteau).
- **Motobécane.** Papier à en-tête, 22-04-1969 (AC Saint-Quentin. Service de l'Urbanisme ; Permis de construire. Dossier n° 405 - Allée de Louvain).
- **Motobécane.** Papier à en-tête, 09-12-1974 (AC Saint-Quentin. Service de l'Urbanisme ; Permis de construire. Dossier n° 338-2 - Rue Jean Cocteau).
- **Reconstruction du tissage de Monsieur Henry Vincent - 209 rue de La Fère à St-Quentin - Disposition matériel.** Plan, tirage, 1 : 200, 72,5 x 87 cm, 4-08-1921, par Forest Georges (architecte). (AC Saint-Quentin. Service de l'Urbanisme ; Permis de construire : casier sanitaire. Dossier n° 367-3 - Route de La Fère).
- **Construction d'un tissage pour Monsieur H. Vincent à St-Quentin - Différentes coupes.** Plan, tirage, 1 : 100, 81 x 57 cm, 23-09-1921, par Forest Georges (architecte). (AC Saint-Quentin. Service de l'Urbanisme ; Permis de construire : casier sanitaire. Dossier n° 367-3 - Route de La Fère).
- **Habitation de Monsieur Henry Vincent à St-Quentin - Coupe - Façade vers cour de l'usine.** Plan, tirage, 1 : 50, 82 x 52 cm, 10-05-1922, par Forest Georges (architecte). (AC Saint-Quentin. Service de l'Urbanisme ; Permis de construire : casier sanitaire. Dossier n° 367-3 - Route de La Fère).
- **Habitation de Monsieur Henry Vincent à St-Quentin - Rez-de-chaussée - Etage.** Plan, tirage, 1 : 50, 83,5 x 67 cm, 12-04-1922, par Forest Georges (architecte). (AC Saint-Quentin. Service de l'Urbanisme ; Permis de construire : casier sanitaire. Dossier n° 367-3 - Route de La Fère).
- **Monsieur Henry Vincent à St-Quentin - Habitations ouvrières - Façade.** Plan, tirage, 1 : 50, 129 x 33 cm, 13-04-1922, par Forest Georges (architecte). (AC Saint-Quentin. Service de l'Urbanisme ; Permis de construire : casier sanitaire. Dossier n° 257-2 - Avenue des Fusillés de Fontaine-Notre-Dame).
- **Monsieur Henry Vincent à St-Quentin - Habitations ouvrières - [Rez-de-chaussée].** Plan, tirage, 1 : 50, 94 x 68 cm, 11-04-1922, par Forest Georges (architecte). (AC Saint-Quentin. Service de l'Urbanisme ; Permis de construire : casier sanitaire. Dossier n° 257-2 - Avenue des Fusillés de Fontaine-Notre-Dame).
- **Monsieur Henry Vincent à St-Quentin - Habitations ouvrières - Etage.** Plan, tirage, 1 : 50, 103 x 33 cm, 26-04-1922, par Forest Georges (architecte). (AC Saint-Quentin. Service de l'Urbanisme ; Permis de construire : casier sanitaire. Dossier n° 257-2 - Avenue des Fusillés de Fontaine-Notre-Dame).

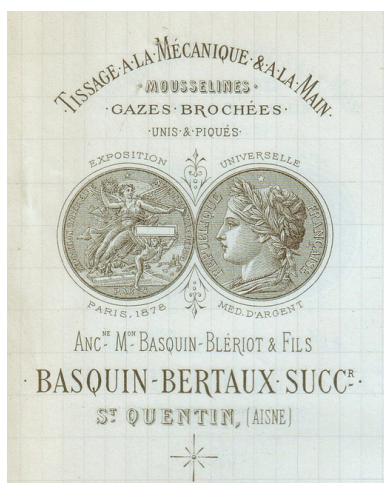
- **Compagnie Française Immobilière - Rue de la Fère à St-Quentin - Relevé de l'usine.** Plan, tirage, 1 : 200, 62 x 70 cm, 21-01-1938, par Brassart Henry (architecte). (AC Saint-Quentin. Service de l'Urbanisme ; Permis de construire : casier sanitaire. Dossier n° 647 - Chemin Clastrois).
- **Société Motobécane - Usine à St-Quentin - Rue de La Fère et rue de Neuville - Extension des ateliers - Façades et coupes.** Plan, tirage, plan n° 4, 1 : 100, 114 x 60 cm, 5-04-1954, par Pelletier Maurice (architecte). (AC Saint-Quentin. Service de l'Urbanisme ; Permis de construire. Dossier n° 367-2 - Route de La Fère).
- **Vue aérienne Sud-Est.** Photogr. pos., n. et b., 12 h, altitude 2600 m., Focale 50, format 179 x 238 mm, 23/11/1918 (AD Aisne ; 28 Fi Saint-Quentin 17).
- **Une des 3 salles de tissage en 1918.** Impr. photoméc., 14,5 x 8 cm, [1918]. *Le Monde Illustré - La reconstitution des régions dévastées : L'Aisne 1918-1922.* Tome 6, 65ème année, 1922. p. 70.
- **Cour intérieure de l'usine (bureaux et magasins en cours de construction) .** Impr. photoméc., 23 x 7 cm, [1919-1921]. *Le Monde Illustré - La reconstitution des régions dévastées : L'Aisne 1918-1922.* Tome 6, 65ème année, 1922. p. 70.
- **La façade sur la rue de la Fère.** Impr. photoméc., 15 x 7 cm, [1919-1921]. *Le Monde Illustré - La reconstitution des régions dévastées : L'Aisne 1918-1922.* Tome 6, 65ème année, 1922. p. 70.
- **[Vue aérienne vers 1970].** Photogr. pos., coul., 24 x 17,5 cm, [vers 1970]. (Société Académique de Saint-Quentin ; non coté).

## Bibliographie

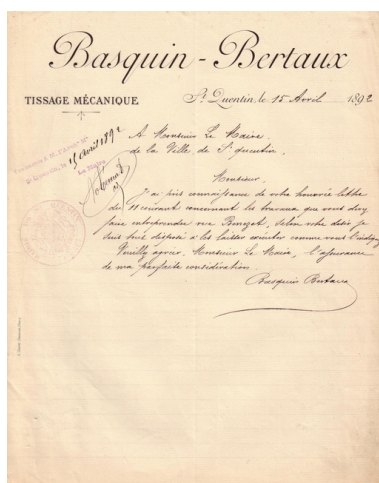
- **Art et textile picards : St-Quentin, Amiens, Beauvais, Prestige de la qualité et de l'élégance.** Paris : Editions Mauranchon-Lamy, 1949.
- **Qui fabrique Quoi ? Répertoire des industriels et producteurs de l'Aisne.** Saint-Quentin : CCI de l'Aisne, [1972].
- *L'Aisne Nouvelle.*  
n° du 27-09-1994, 10-06-2000
- CELEDA. **L'industrie du département de l'Aisne au 1er janvier 1977.** Saint-Quentin, [1977].
- CHAMBRE REGIONALE DE COMMERCE ET D'INDUSTRIE DE PICARDIE. **Panorama des industries de Picardie : 1983.** C.R.C.I., [1983].
- CHAMBRE REGIONALE DE COMMERCE ET D'INDUSTRIE DE PICARDIE. **Panorama des industries de Picardie : 1988.** C.R.C.I., 1988.
- **Comité des fils et tissus - Rapport de la commission chargée d'examiner un métier mécanique exécutant la gaze brochée Jacquart, breveté, par MM. Basquin-Blériot et fils, lu et approuvé au comité des fils et tissus, le 2 octobre 1874.** In *Société Industrielle de Saint-Quentin et de l'Aisne*, Bulletin n°10, octobre 1874. pp. 61-62.
- *Le Courrier Picard.*  
n° du 19-01-2004

- FIETTE, André. **Le Département de l'Aisne : étude géographique et économique**. Bordas, 1960. pp. 264-265
- FIETTE, André. **L'Aisne : des terroirs aux territoires**. Compagnie européenne de reportage et d'édition, 1995. pp. 197, 223
- GANNEAU, Didier. **Motobécane MBK - De la mobylette au booster**. Boulogne-Billancourt : E.T.A.I., 2002. 141 p.
- GROUPEMENT DE PROFESSIONNELS DES INDUSTRIES TEXTILES ET DE L'HABILLEMENT DE L' AISNE. **Textil'Aisne un tissu de compétences : l'annuaire 94**, 1994.
- **La reconstitution des régions dévastées. Tome 6 : L'Aisne 1918-1922.**  
**La reconstitution des régions dévastées. Tome 6 : L'Aisne 1918-1922. Le monde Illustré**, 65ème année, 1922 (Imprimerie E. Defossés, 1922). p. 70
- *L'Union*.  
n° du 11-03-1991, 28-07-1999, 4-08-2004

## Illustrations



Papier à en-tête, 1884  
(AC Saint-Quentin).  
Phot. Pillet Frédéric  
IVR22\_20050206346NUCAB



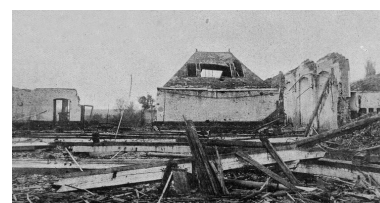
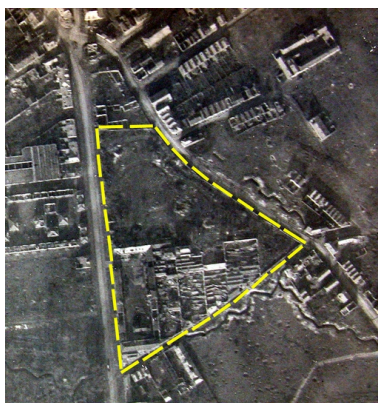
Papier à en-tête, 1892  
(AC Saint-Quentin).  
Phot. Pillet Frédéric  
IVR22\_20050206347NUCAB



Nouveau plan de Saint-Quentin  
monumental industriel et  
commercial : le tissage vers  
1894 (Musée Antoine Lécuyer).  
Phot. Pillet Frédéric  
IVR22\_20050206348NUCAB



Papier à en-tête, 1914 (AD Aisne).  
Phot. Pillet Frédéric  
IVR22\_20050206349NUCAB

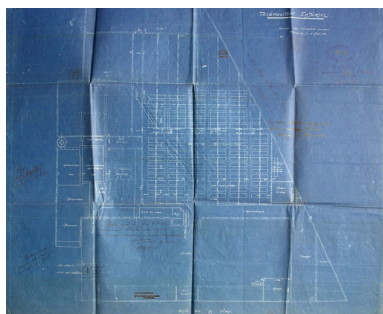


Le tissage en ruine en  
1918 (Le Monde Illustré).  
Phot. Pillet Frédéric  
IVR22\_20050206364NUCAB

Vue aérienne du tissage en novembre 1918 (AD Aisne).

Phot. Pillet Frédéric

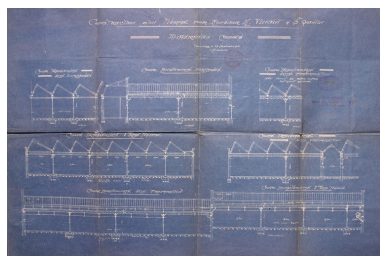
IVR22\_20050206363NUCAB



Plan du tissage Vincent en reconstruction, par G. Forest, 1921 (AC Saint-Quentin).

Phot. Pillet Frédéric

IVR22\_20050206353NUCAB



Coupes des ateliers de tissage, par G. Forest, 1921 (AC Saint-Quentin).

Phot. Pillet Frédéric

IVR22\_20050206354NUCAB



Le tissage en reconstruction, vers 1921 (Le Monde Illustré).

Phot. Pillet Frédéric

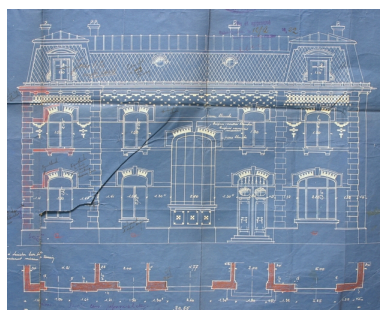
IVR22\_20050206365NUCAB



Façade antérieure de l'usine, rue de La Fère, vers 1921 (Le Monde Illustré).

Phot. Pillet Frédéric

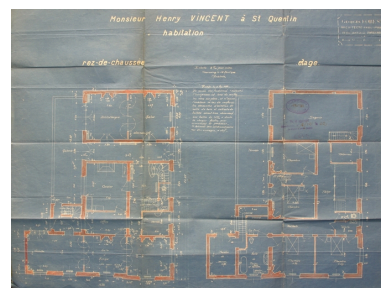
IVR22\_20050206366NUCAB



Façade antérieure du logement patronal, par G. Forest, 1922 (AC Saint-Quentin).

Phot. Pillet Frédéric

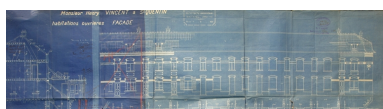
IVR22\_20050206355NUCAB



Plans par niveau du logement patronal, par G. Forest, 1922 (AC Saint-Quentin).

Phot. Pillet Frédéric

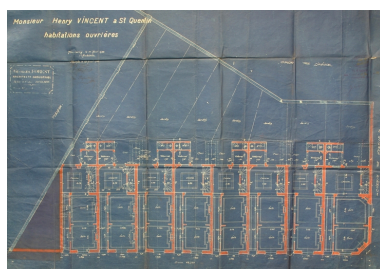
IVR22\_20050206356NUCAB



Façade antérieure des logements ouvriers, par G. Forest, 1922 (AC Saint-Quentin).

Phot. Pillet Frédéric

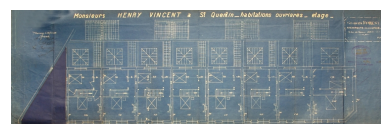
IVR22\_20050206357NUCAB



Plan du rez-de-chaussée des logements ouvriers, par G. Forest, 1922 (AC Saint-Quentin).

Phot. Pillet Frédéric

IVR22\_20050206358NUCAB

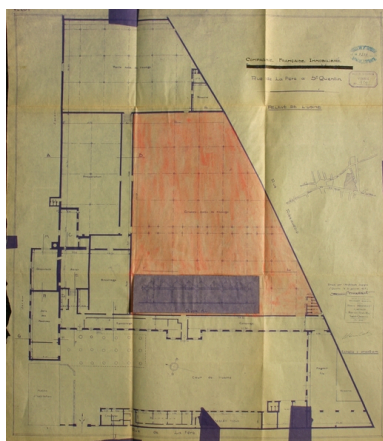


Etage des logements ouvriers, par G. Forest, 1922 (AC Saint-Quentin).

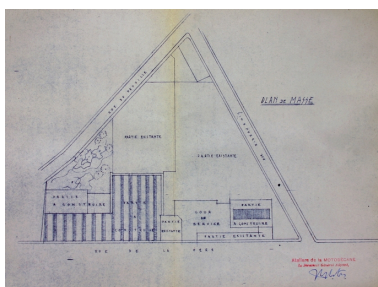
Phot. Pillet Frédéric

IVR22\_20050206359NUCAB

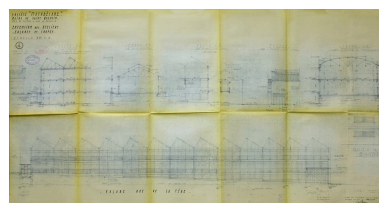




Plan de l'usine, par H. Brassart, 1938 (AC Saint-Quentin).  
Phot. Pillet Frédéric  
IVR22\_20050206360NUCAB



Plan masse des projets d'extension des ateliers en 1954 (AC Saint-Quentin).  
Phot. Pillet Frédéric  
IVR22\_20050206361NUCAB



Extension des ateliers, par M. Pelletier, 1954 (AC Saint-Quentin).  
Phot. Pillet Frédéric  
IVR22\_20050206362NUCAB



Papier à en-tête, 1956 (AC Saint-Quentin).  
Phot. Pillet Frédéric  
IVR22\_20050206350NUCAB



Papier à en-tête, 1969 (AC Saint-Quentin).  
Phot. Pillet Frédéric  
IVR22\_20050206351NUCAB



Vue aérienne de l'usine vers 1970 (Société Académique de Saint-Quentin).  
Phot. Pillet Frédéric  
IVR22\_20050206367NUCAB



Papier à en-tête, 1974 (AC Saint-Quentin).  
Phot. Pillet Frédéric  
IVR22\_20050206352NUCAB



Vue aérienne en 1989.  
Phot. Pillet Frédéric, Autr. Phot'R  
IVR22\_20050206368NUCA



L'usine, à l'angle de la rue de La Fère de l'avenue des Fusillés de Fontaine-Notre-Dame.  
Phot. Frédéric Pillet  
IVR22\_20060205111NUCA



Façade des ateliers de 1921, rue Ribaudois.  
Phot. Frédéric Pillet  
IVR22\_20060205112NUCA



Façade des entrepôts et magasins de 1921, rue de La Fère.  
Phot. Frédéric Pillet  
IVR22\_20060205113NUCA



Au premier plan, l'emplacement où s'élevaient la salle des machines, la chaufferie, etc. A l'arrière-plan, les ateliers reconstruits en 1921.  
Phot. Frédéric Pillet

IVR22\_20060205114NUCA



Détail des sheds des ateliers de 1921.

Phot. Frédéric Pillet  
IVR22\_20060205115NUCA



Vue intérieure des ateliers de 1921.

Phot. Frédéric Pillet  
IVR22\_20060205116NUCA



Vue intérieure des ateliers de 1921 :  
détail d'une colonne de fonte.

Phot. Frédéric Pillet  
IVR22\_20060205117NUCA



Ateliers de 1921 : détail d'un shed.

Phot. Frédéric Pillet  
IVR22\_20060205118NUCA



Logement patronal et ateliers  
de 1954, rue de La Fère.

Phot. Frédéric Pillet  
IVR22\_20060205119NUCA



Ateliers de 1954.  
Phot. Frédéric Pillet  
IVR22\_20060205120NUCA



Ateliers de 1954 (à droite, le  
béguinage des Vieux Ménages).

Phot. Frédéric Pillet  
IVR22\_20060205121NUCA



Logements ouvriers.

Phot. Frédéric Pillet  
IVR22\_20060205122NUCA



Logements ouvriers.  
Phot. Frédéric Pillet  
IVR22\_20060205123NUCA

## Dossiers liés

### Dossiers de synthèse :

Le patrimoine industriel et commercial de la communauté d'agglomération de Saint-Quentin - dossier de présentation (IA02002800)

Les usines de construction mécanique et de l'industrie des transports de la Première Reconstruction (IA99000007)

Les usines textiles de Saint-Quentin (IA02002973)

### Oeuvre(s) contenue(s) :

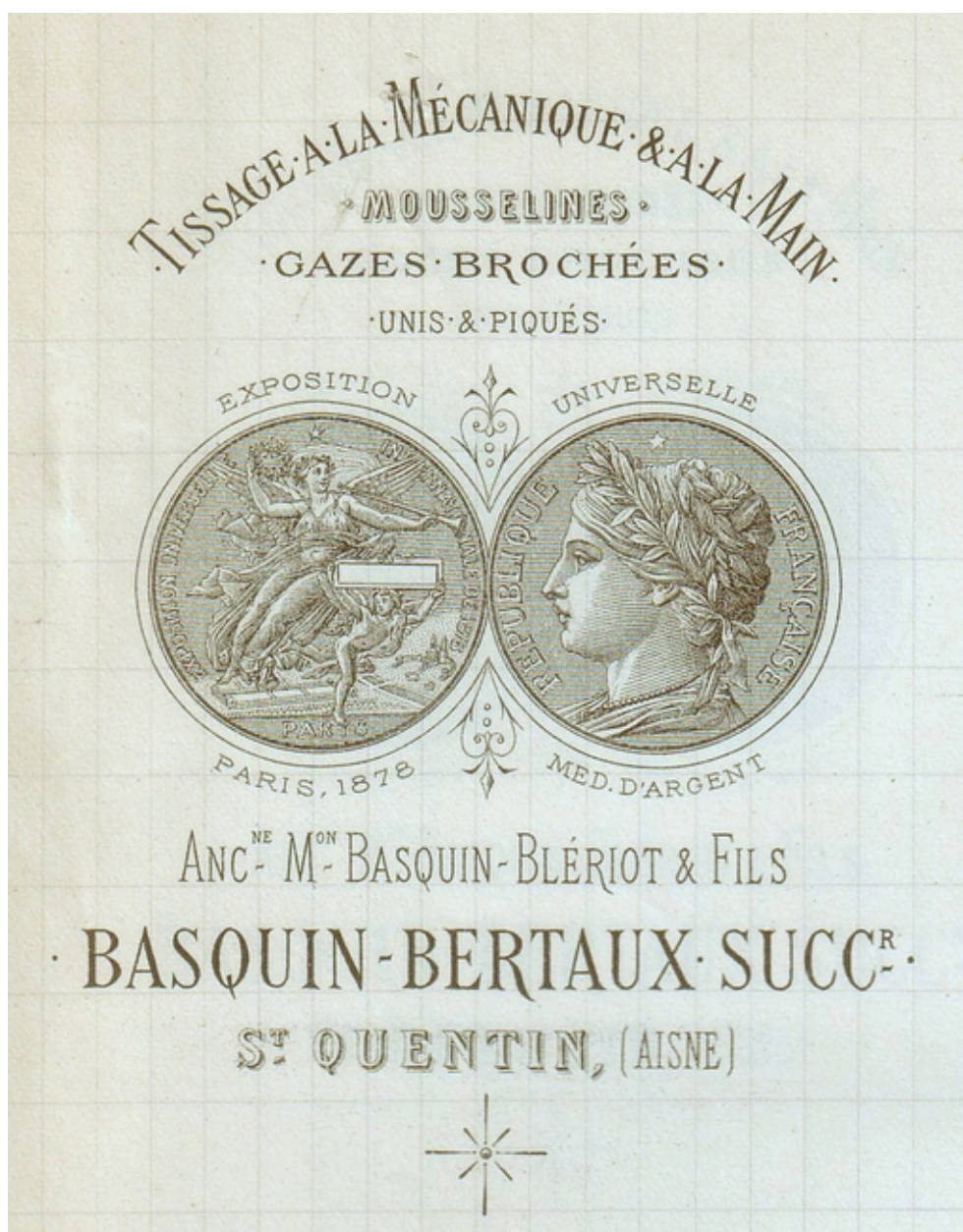
#### Oeuvre(s) en rapport :

Ancien tissage de coton et de guipure F. Cornaille et Cie, bonneterie Le Textile Delcer et usine de fibres artificielles et synthétiques Nysam, puis bonneterie Tramex et établissement administratif (IA02002892) Hauts-de-France, Aisne, Saint-Quentin, faubourg d'Isle, 85 rue de La Fère, 50 chemin d'Itancourt

Ancien tissage de laine Testart Frères, puis Taine, Guillot et Cie, usine de cycles Motobécane, usine de la Société Européenne d'Ourdinage Textile (SEOT), puis de la Lainière de Picardie (IA02002889) Picardie, Aisne, Saint-Quentin, 10 boulevard Maréchal-Juin, ancienne rue Croix-Saint-Claude

Auteur(s) du dossier : Frédéric Pillet, Benoît Dufournier

Copyright(s) : (c) Région Hauts-de-France - Inventaire général ; (c) Communauté d'agglomération et ville de Saint-Quentin

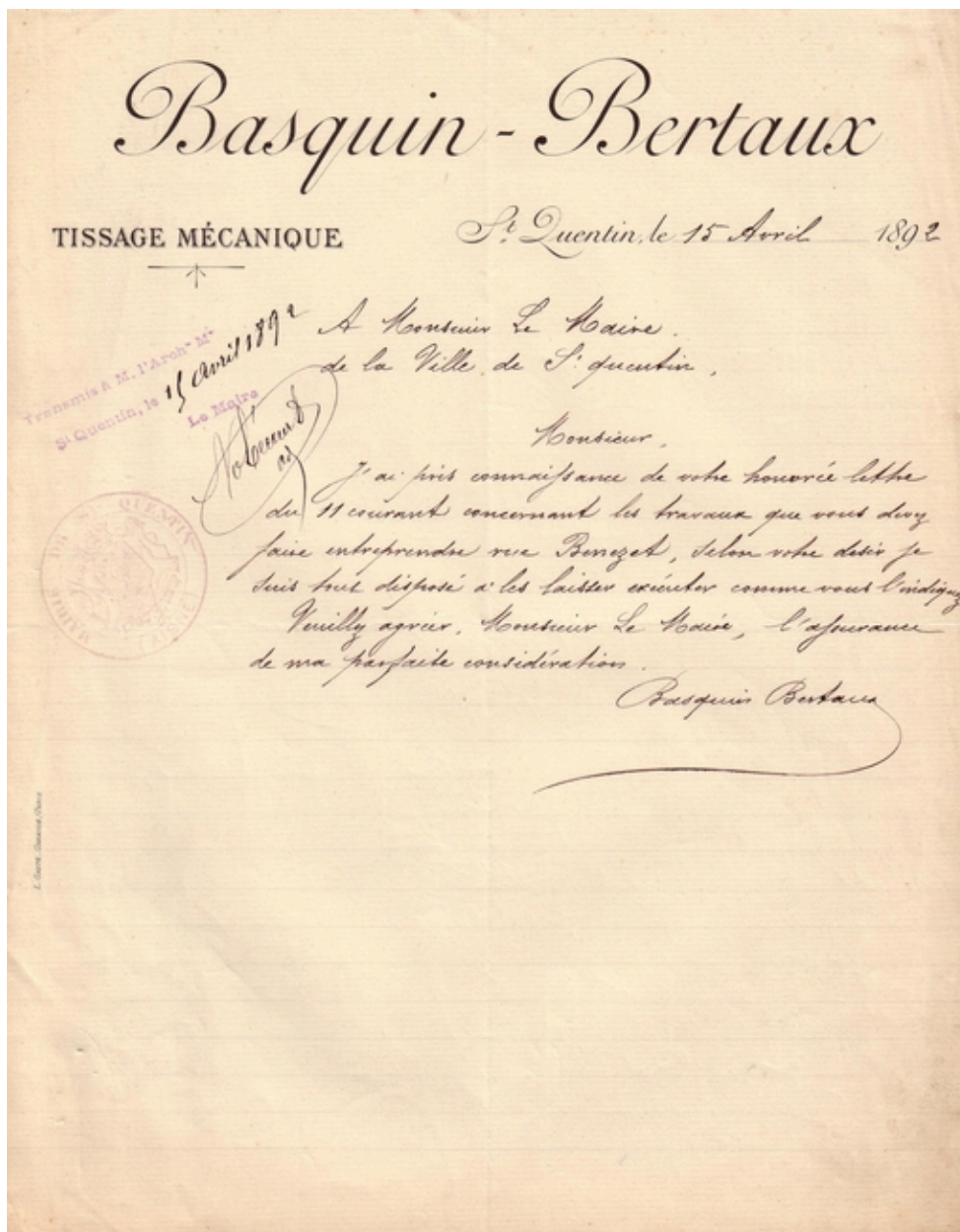


Papier à en-tête, 1884 (AC Saint-Quentin).

IVR22\_20050206346NUCAB

Auteur de l'illustration : Pillet Frédéric

(c) Région Hauts-de-France - Inventaire général ; (c) Communauté d'agglomération et ville de Saint-Quentin  
reproduction soumise à autorisation du titulaire des droits d'exploitation

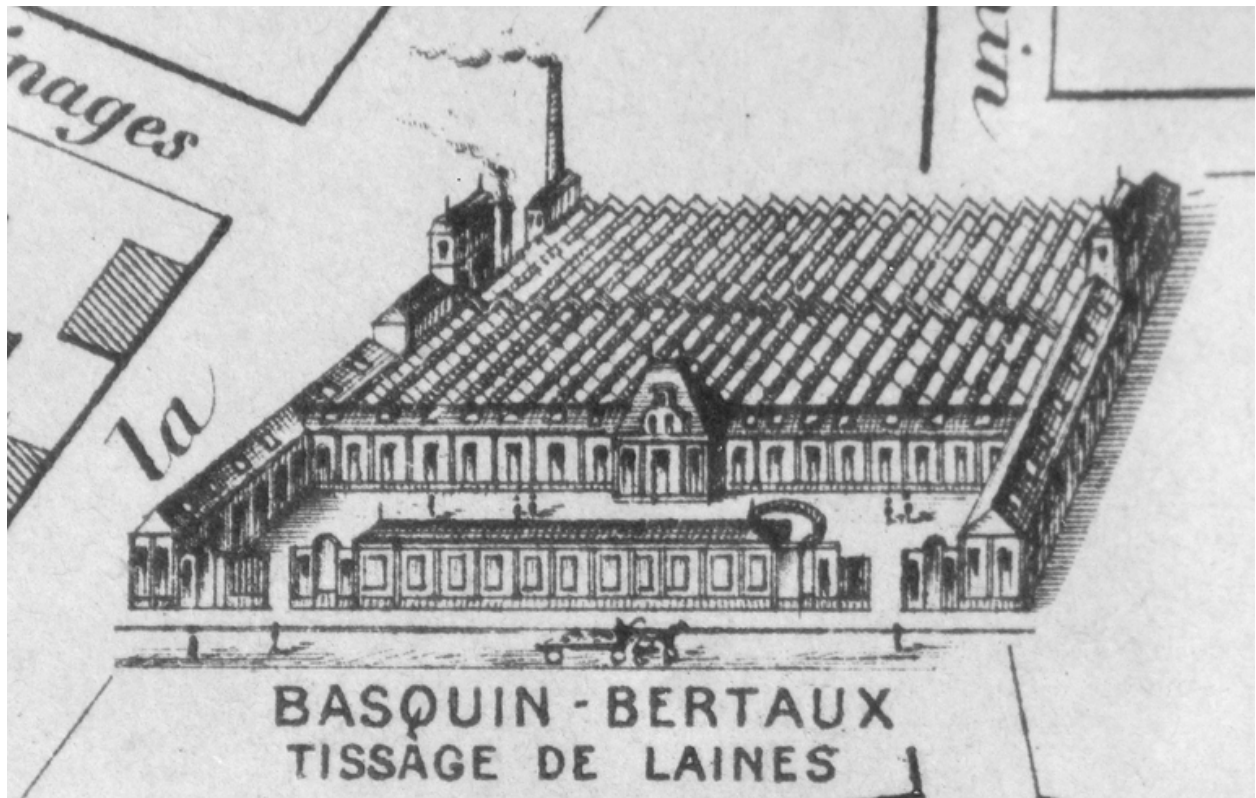


Papier à en-tête, 1892 (AC Saint-Quentin).

IVR22\_20050206347NUCAB

Auteur de l'illustration : Pillet Frédéric

(c) Région Hauts-de-France - Inventaire général ; (c) Communauté d'agglomération et ville de Saint-Quentin  
reproduction soumise à autorisation du titulaire des droits d'exploitation



Nouveau plan de Saint-Quentin monumental industriel et commercial : le tissage vers 1894 (Musée Antoine Lécuyer).

IVR22\_20050206348NUCAB

Auteur de l'illustration : Pillet Frédéric

(c) Région Hauts-de-France - Inventaire général ; (c) Communauté d'agglomération et ville de Saint-Quentin  
reproduction soumise à autorisation du titulaire des droits d'exploitation



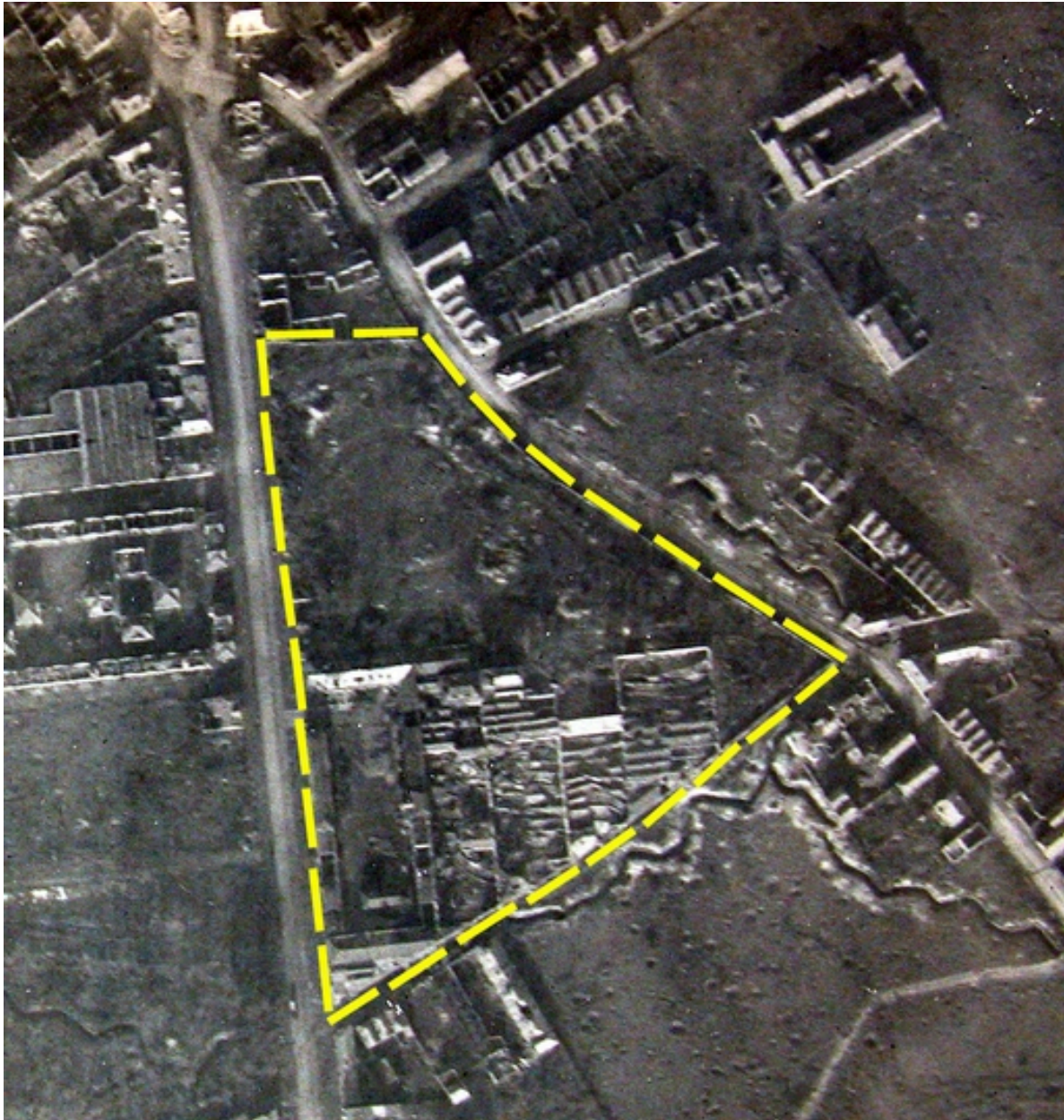
Papier à en-tête, 1914 (AD Aisne).

IVR22\_20050206349NUCAB

Auteur de l'illustration : Pillet Frédéric

(c) Région Hauts-de-France - Inventaire général ; (c) Département de l'Aisne ; (c) Communauté d'agglomération et ville de Saint-Quentin

reproduction soumise à autorisation du titulaire des droits d'exploitation



Vue aérienne du tissage en novembre 1918 (AD Aisne).

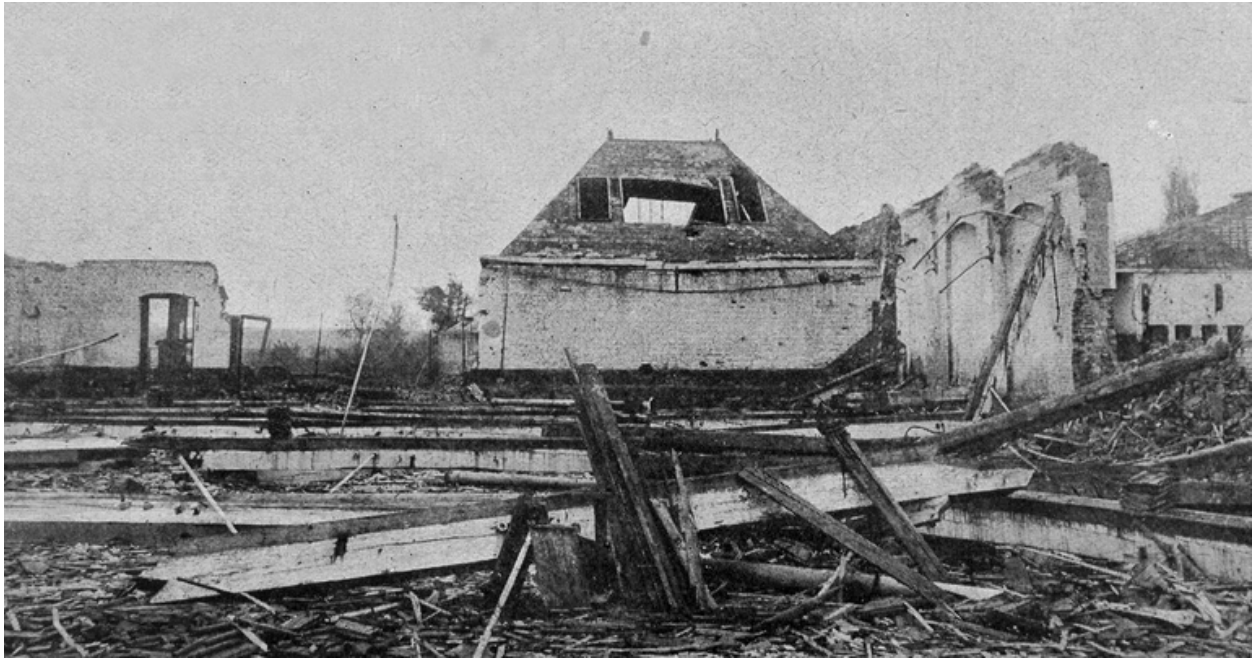
IVR22\_20050206363NUCAB

Auteur de l'illustration : Pillet Frédéric

(c) Région Hauts-de-France - Inventaire général ; (c) Département de l'Aisne ; (c) Communauté d'agglomération et ville de Saint-Quentin

reproduction soumise à autorisation du titulaire des droits d'exploitation





Le tissage en ruine en 1918 (Le Monde Illustré).

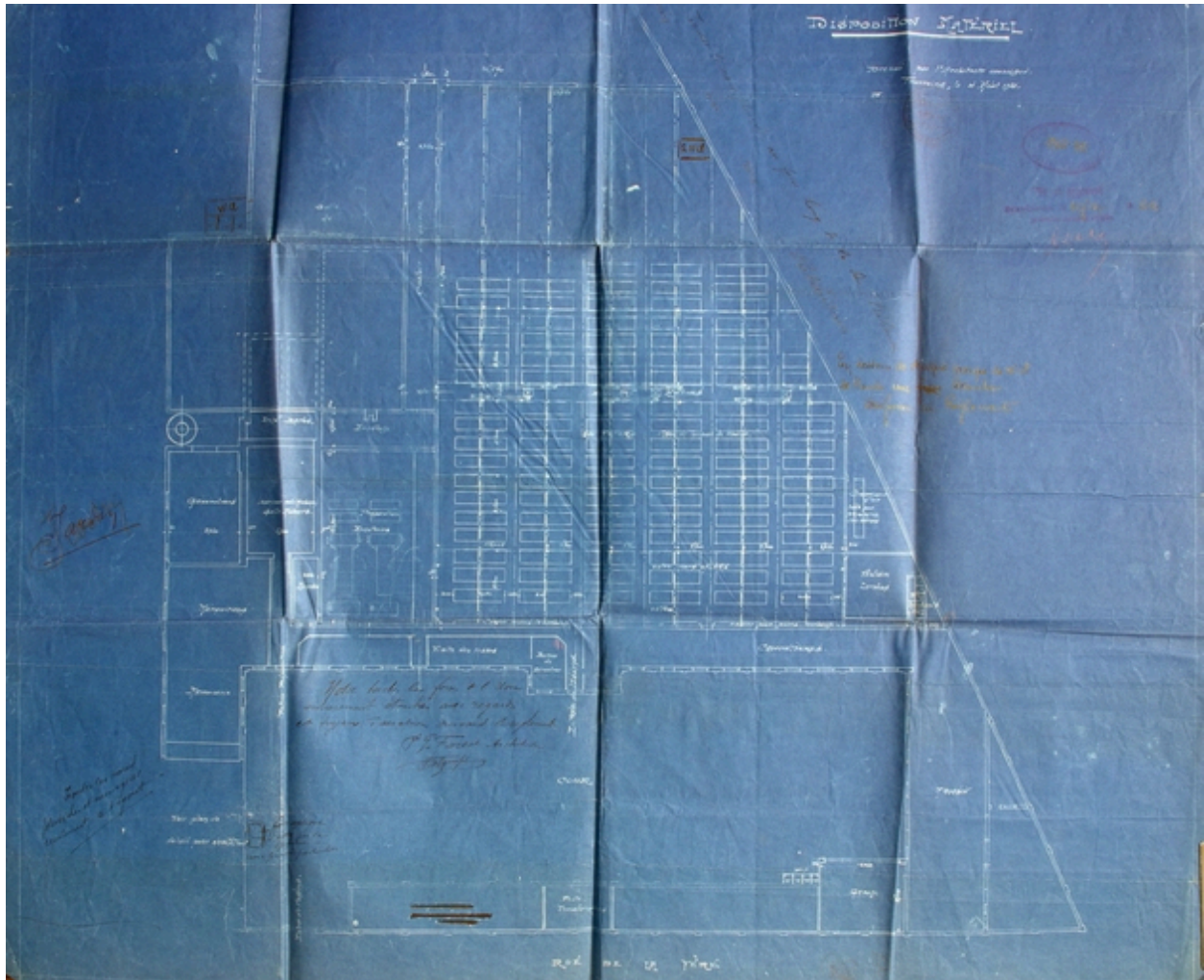
Référence du document reproduit :

- " Le Monde Illustré - La reconstitution des régions dévastées : L'Aisne 1918-1922", tome 6, 65ème année, 1922. p. 70. Impression photomécanique, [1918].  
Bibliothèque municipale, Saint-Quentin : Fonds local : GL 506

IVR22\_20050206364NUCAB

Auteur de l'illustration : Pillet Frédéric

(c) Région Hauts-de-France - Inventaire général ; (c) Communauté d'agglomération et ville de Saint-Quentin  
reproduction soumise à autorisation du titulaire des droits d'exploitation

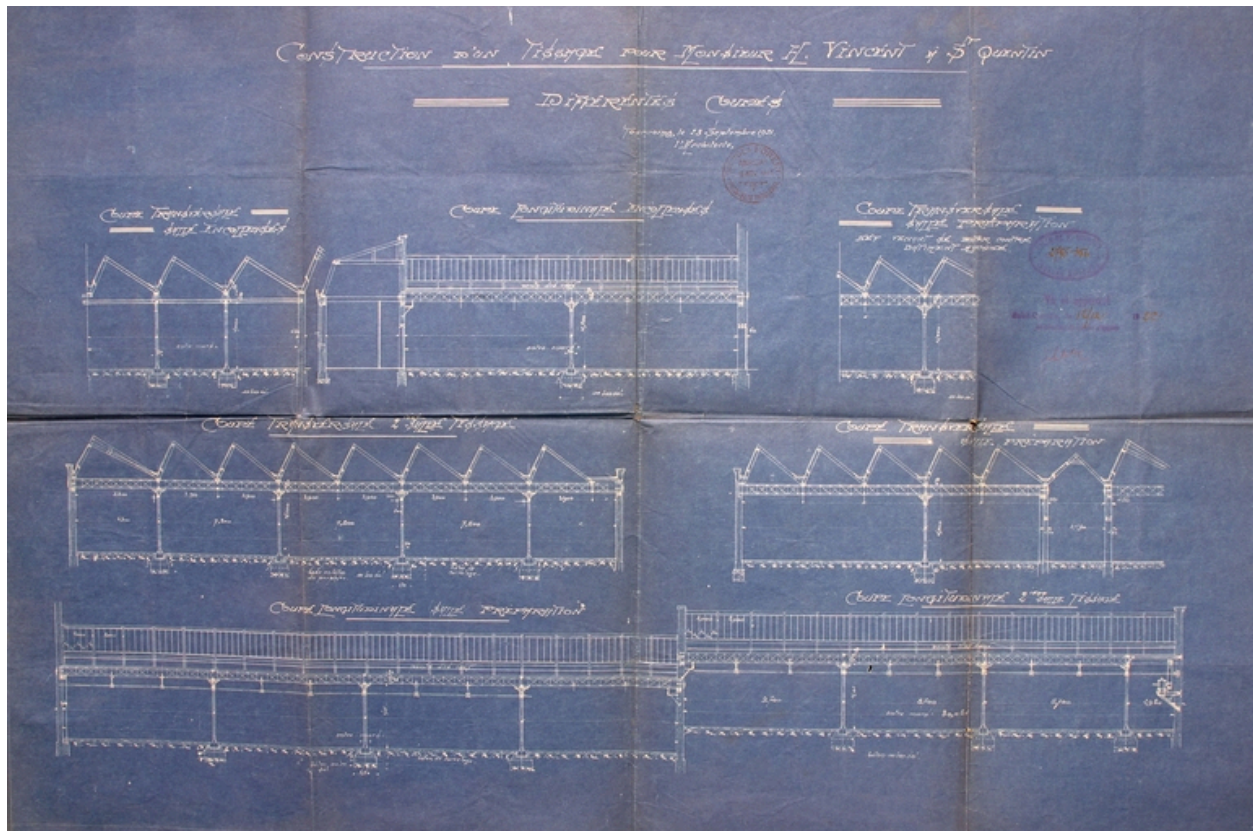


Plan du tissage Vincent en reconstruction, par G. Forest, 1921 (AC Saint-Quentin).

IVR22\_20050206353NUCAB

Auteur de l'illustration : Pillet Frédéric

(c) Région Hauts-de-France - Inventaire général ; (c) Communauté d'agglomération et ville de Saint-Quentin  
reproduction soumise à autorisation du titulaire des droits d'exploitation



Coupes des ateliers de tissage, par G. Forest, 1921 (AC Saint-Quentin).

IVR22\_20050206354NUCAB

Auteur de l'illustration : Pillet Frédéric

(c) Région Hauts-de-France - Inventaire général ; (c) Communauté d'agglomération et ville de Saint-Quentin  
reproduction soumise à autorisation du titulaire des droits d'exploitation



Le tissage en reconstruction, vers 1921 (Le Monde Illustré).

Référence du document reproduit :

- " Le Monde Illustré - La reconstitution des régions dévastées : L'Aisne 1918-1922", tome 6, 65ème année, 1922. p. 70. Impression photomécanique, [1919-1921].  
Bibliothèque municipale, Saint-Quentin : Fonds local : GL 506

IVR22\_20050206365NUCAB

Auteur de l'illustration : Pillet Frédéric

(c) Région Hauts-de-France - Inventaire général ; (c) Communauté d'agglomération et ville de Saint-Quentin  
reproduction soumise à autorisation du titulaire des droits d'exploitation



Façade antérieure de l'usine, rue de La Fère, vers 1921 (Le Monde Illustré).

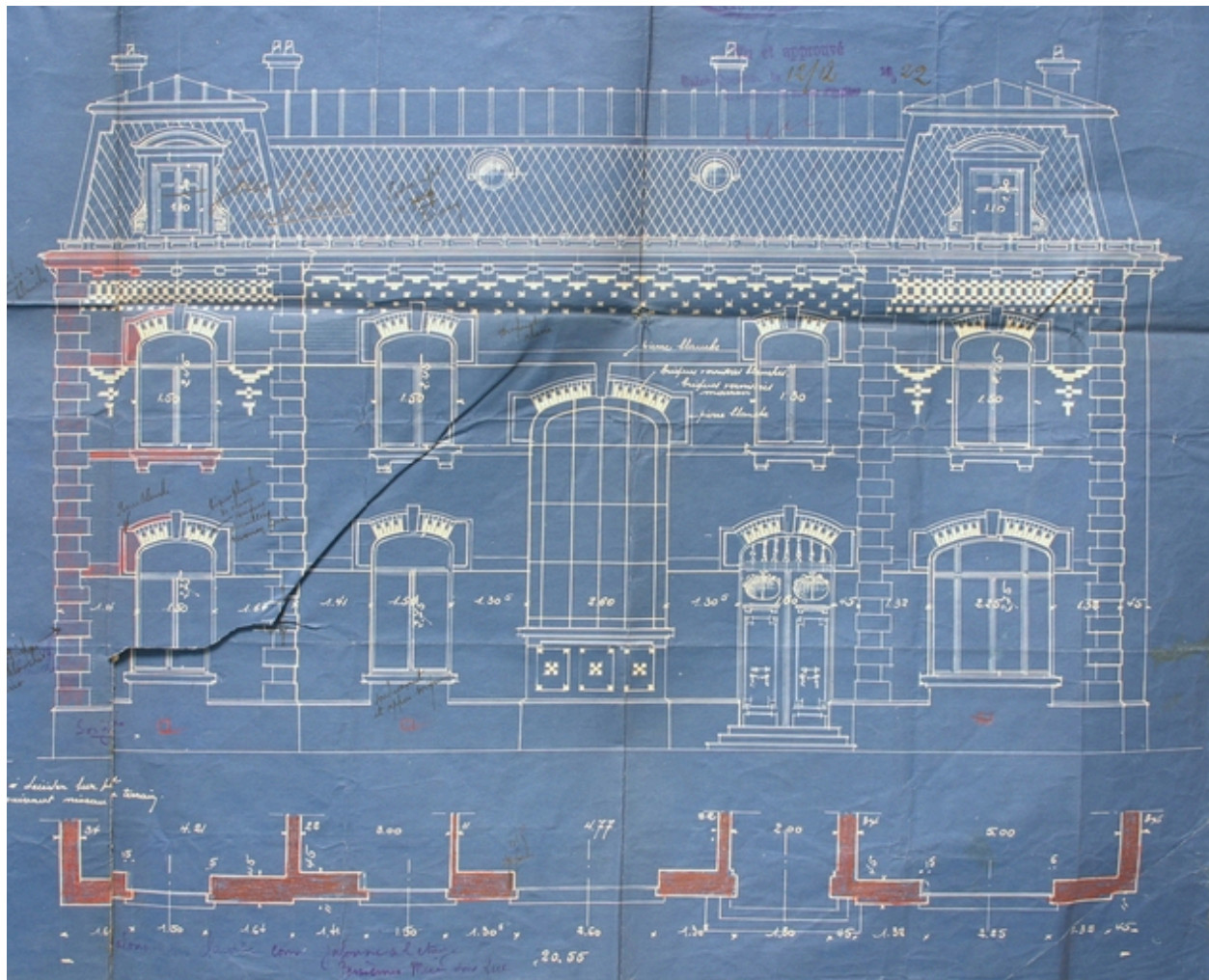
Référence du document reproduit :

- " Le Monde Illustré - La reconstitution des régions dévastées : L'Aisne 1918-1922", tome 6, 65ème année, 1922. p. 70. Impression photomécanique, [1919-1921].  
Bibliothèque municipale, Saint-Quentin : Fonds local : GL 506

IVR22\_20050206366NUCAB

Auteur de l'illustration : Pillet Frédéric

(c) Région Hauts-de-France - Inventaire général ; (c) Communauté d'agglomération et ville de Saint-Quentin  
reproduction soumise à autorisation du titulaire des droits d'exploitation

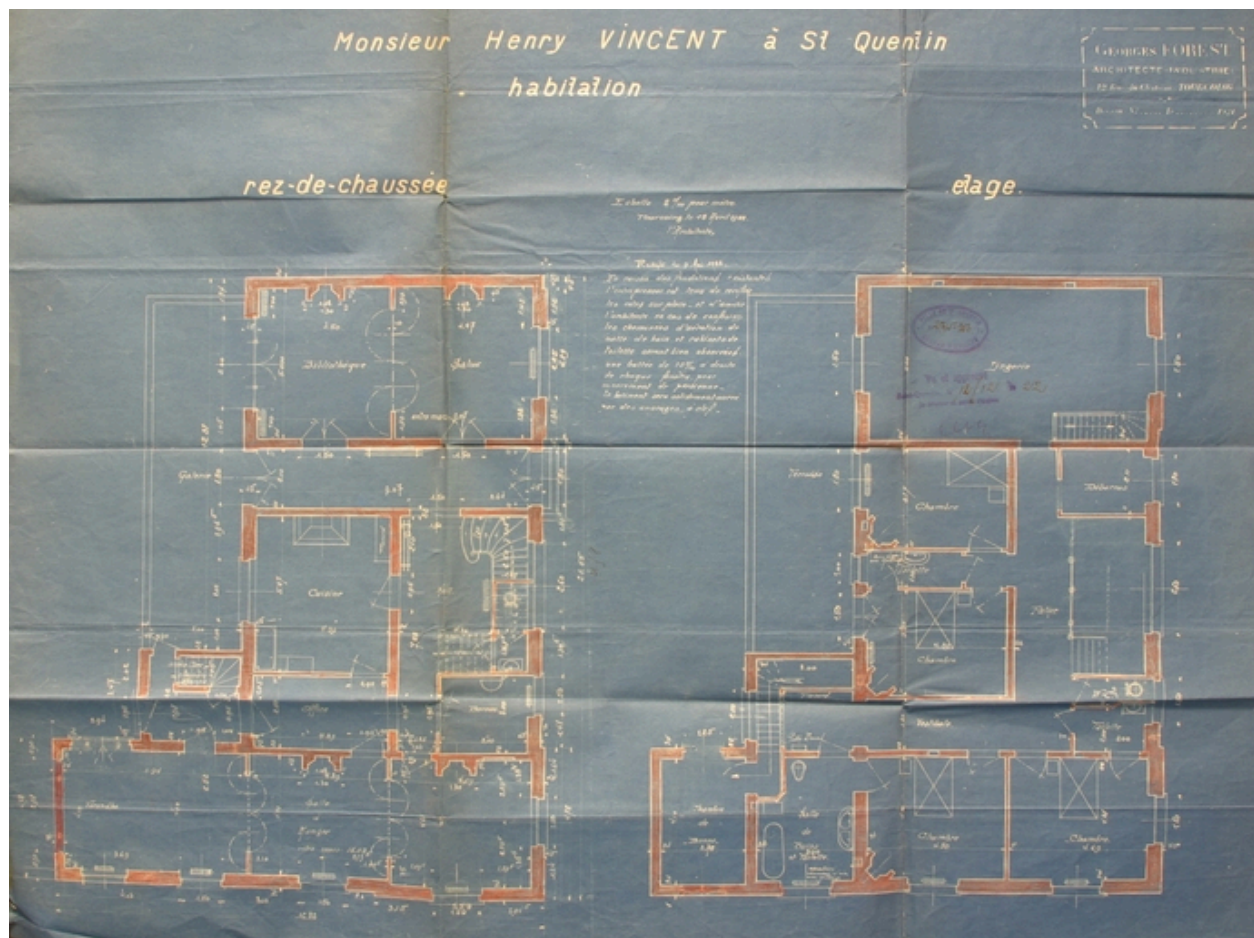


Façade antérieure du logement patronal, par G. Forest, 1922 (AC Saint-Quentin).

IVR22\_20050206355NUCAB

Auteur de l'illustration : Pillet Frédéric

(c) Région Hauts-de-France - Inventaire général ; (c) Communauté d'agglomération et ville de Saint-Quentin  
reproduction soumise à autorisation du titulaire des droits d'exploitation

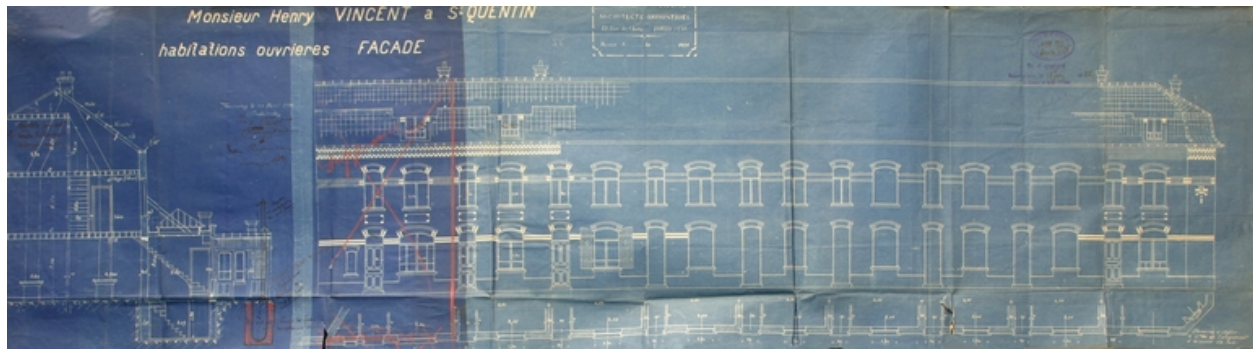


Plans par niveau du logement patronal, par G. Forest, 1922 (AC Saint-Quentin).

IVR22\_20050206356NUCAB

Auteur de l'illustration : Pillet Frédéric

(c) Région Hauts-de-France - Inventaire général ; (c) Communauté d'agglomération et ville de Saint-Quentin  
reproduction soumise à autorisation du titulaire des droits d'exploitation



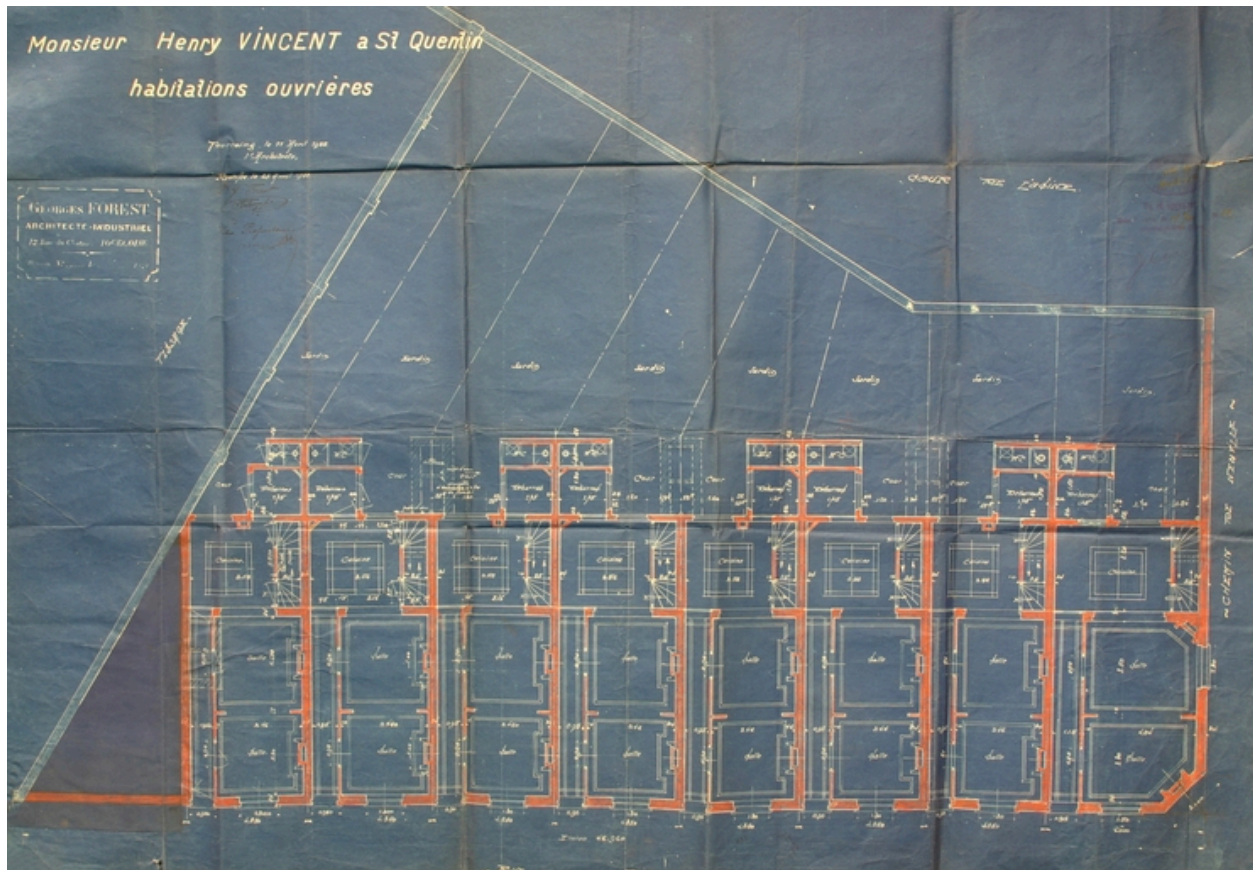
Façade antérieure des logements ouvriers, par G. Forest, 1922 (AC Saint-Quentin).

IVR22\_20050206357NUCAB

Auteur de l'illustration : Pillet Frédéric

(c) Région Hauts-de-France - Inventaire général ; (c) Communauté d'agglomération et ville de Saint-Quentin  
reproduction soumise à autorisation du titulaire des droits d'exploitation



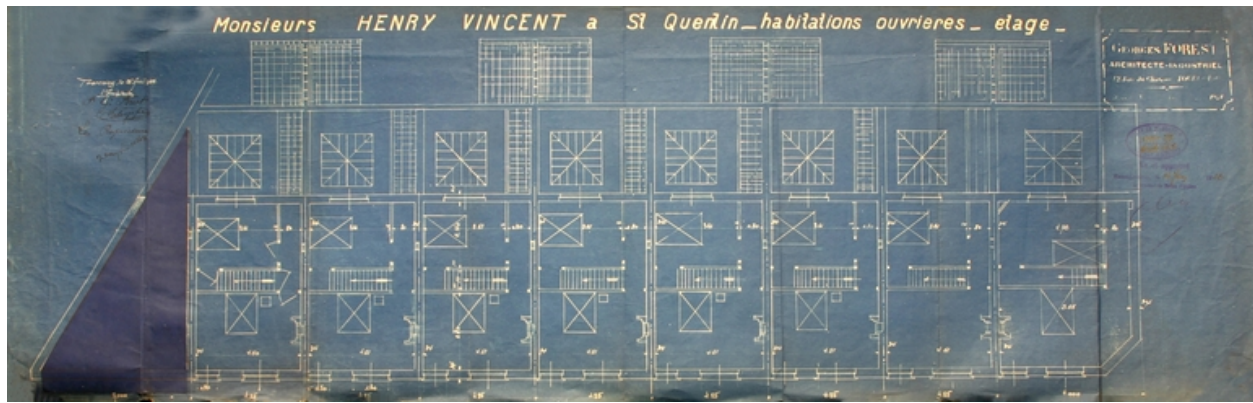


Plan du rez-de-chaussée des logements ouvriers, par G. Forest, 1922 (AC Saint-Quentin).

IVR22\_20050206358NUCAB

Auteur de l'illustration : Pillet Frédéric

(c) Région Hauts-de-France - Inventaire général ; (c) Communauté d'agglomération et ville de Saint-Quentin  
reproduction soumise à autorisation du titulaire des droits d'exploitation

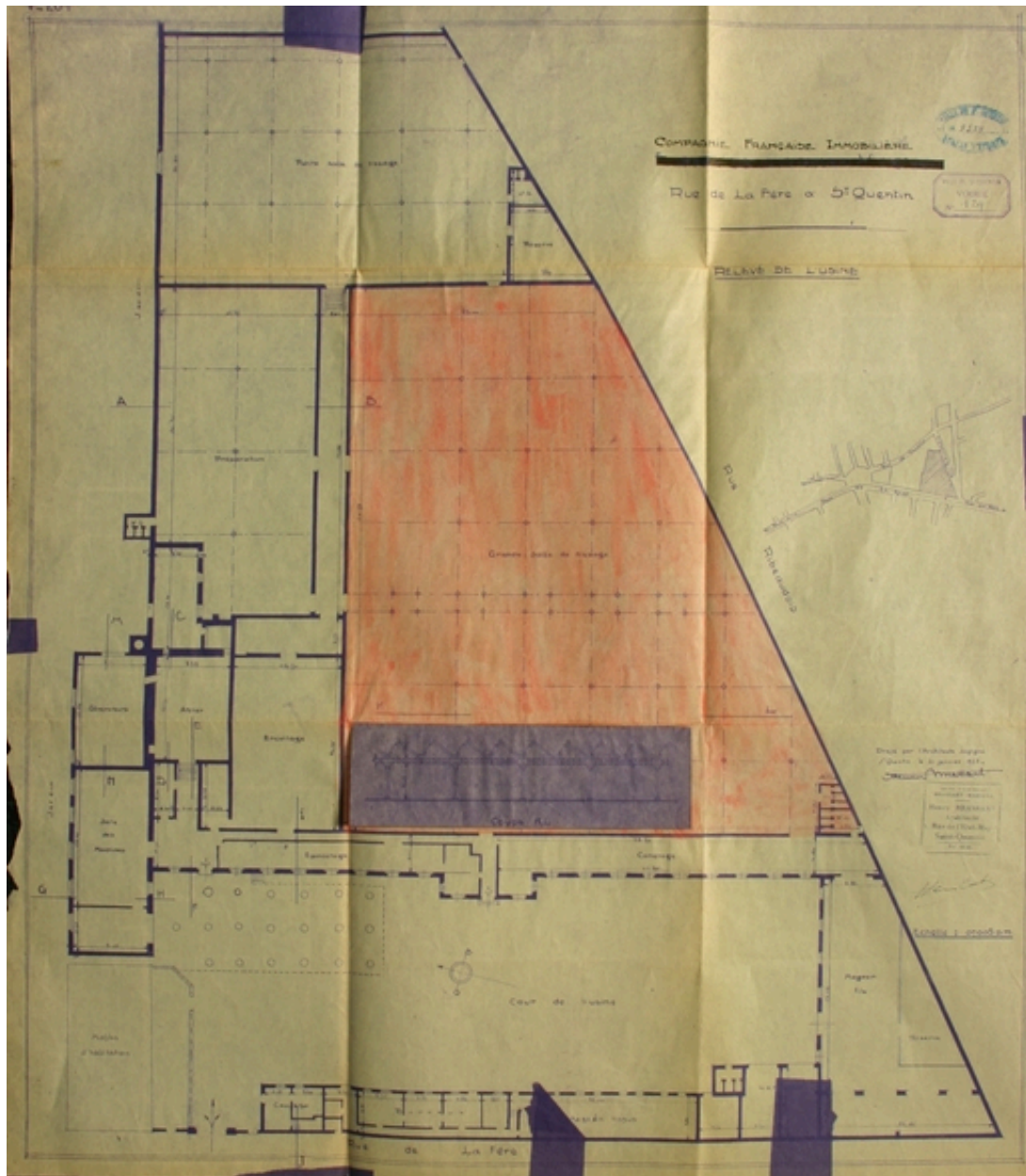


Étage des logements ouvriers, par G. Forest, 1922 (AC Saint-Quentin).

IVR22\_20050206359NUCAB

Auteur de l'illustration : Pillet Frédéric

(c) Région Hauts-de-France - Inventaire général ; (c) Communauté d'agglomération et ville de Saint-Quentin  
reproduction soumise à autorisation du titulaire des droits d'exploitation

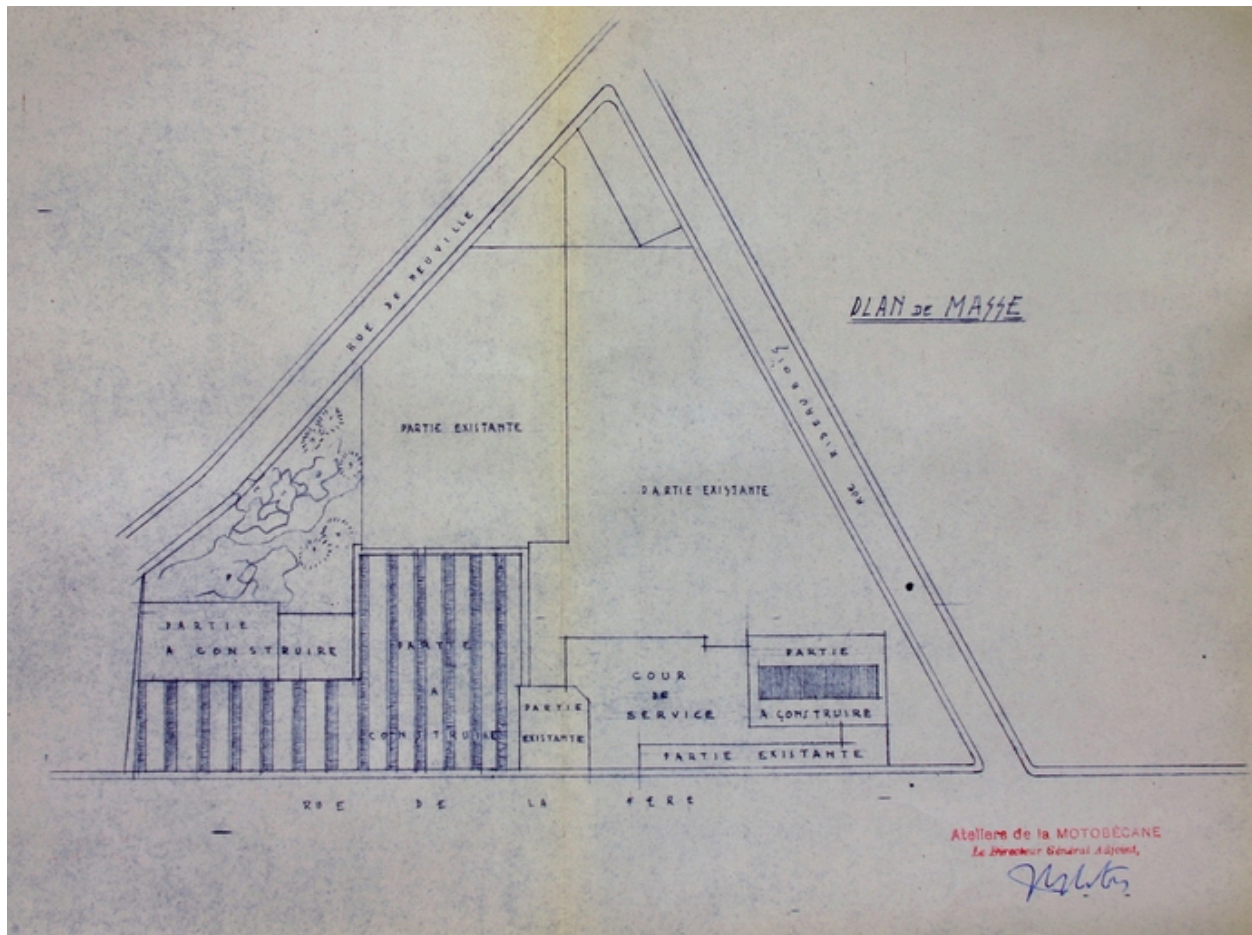


Plan de l'usine, par H. Brassart, 1938 (AC Saint-Quentin).

IVR22\_20050206360NUCAB

Auteur de l'illustration : Pillet Frédéric

(c) Région Hauts-de-France - Inventaire général ; (c) Communauté d'agglomération et ville de Saint-Quentin  
reproduction soumise à autorisation du titulaire des droits d'exploitation

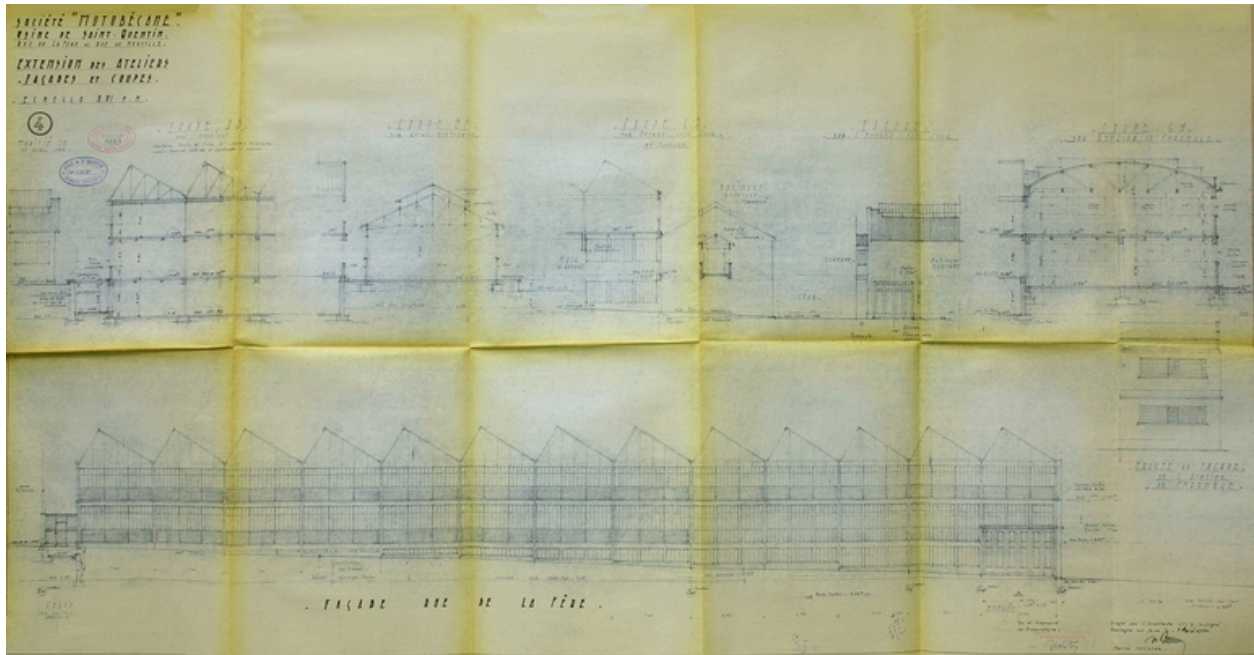


Plan masse des projets d'extension des ateliers en 1954 (AC Saint-Quentin).

IVR22\_20050206361NUCAB

Auteur de l'illustration : Pilet Frédéric

(c) Région Hauts-de-France - Inventaire général ; (c) Communauté d'agglomération et ville de Saint-Quentin  
reproduction soumise à autorisation du titulaire des droits d'exploitation



Extension des ateliers, par M. Pelletier, 1954 (AC Saint-Quentin).

IVR22\_20050206362NUCAB

Auteur de l'illustration : Pillet Frédéric

(c) Région Hauts-de-France - Inventaire général ; (c) Communauté d'agglomération et ville de Saint-Quentin  
reproduction soumise à autorisation du titulaire des droits d'exploitation



Papier à en-tête, 1956 (AC Saint-Quentin).

IVR22\_20050206350NUCAB

Auteur de l'illustration : Pillet Frédéric

(c) Région Hauts-de-France - Inventaire général ; (c) Communauté d'agglomération et ville de Saint-Quentin  
reproduction soumise à autorisation du titulaire des droits d'exploitation



Papier à en-tête, 1969 (AC Saint-Quentin).

IVR22\_20050206351NUCAB

Auteur de l'illustration : Pillet Frédéric

(c) Région Hauts-de-France - Inventaire général ; (c) Communauté d'agglomération et ville de Saint-Quentin  
reproduction soumise à autorisation du titulaire des droits d'exploitation



Vue aérienne de l'usine vers 1970 (Société Académique de Saint-Quentin).

IVR22\_20050206367NUCAB

Auteur de l'illustration : Pillet Frédéric

(c) Région Hauts-de-France - Inventaire général ; (c) Communauté d'agglomération et ville de Saint-Quentin ; (c)

Société académique de Saint-Quentin

reproduction soumise à autorisation du titulaire des droits d'exploitation





Papier à en-tête, 1974 (AC Saint-Quentin).

IVR22\_20050206352NUCAB

Auteur de l'illustration : Pillet Frédéric

(c) Région Hauts-de-France - Inventaire général ; (c) Communauté d'agglomération et ville de Saint-Quentin  
reproduction soumise à autorisation du titulaire des droits d'exploitation



Vue aérienne en 1989.

IVR22\_20050206368NUCA

Auteur de l'illustration : Pillet Frédéric

Auteur du document reproduit : Phot'R

Date de prise de vue : 1989

(c) Région Hauts-de-France - Inventaire général ; (c) Communauté d'agglomération et ville de Saint-Quentin  
reproduction soumise à autorisation du titulaire des droits d'exploitation



L'usine, à l'angle de la rue de La Fère de l'avenue des Fusillés de Fontaine-Notre-Dame.

IVR22\_20060205111NUCA

Auteur de l'illustration : Frédéric Pillet

(c) Région Hauts-de-France - Inventaire général ; (c) Communauté d'agglomération et ville de Saint-Quentin  
reproduction soumise à autorisation du titulaire des droits d'exploitation



Façade des ateliers de 1921, rue Ribadois.

IVR22\_20060205112NUCA

Auteur de l'illustration : Frédéric Pillet

(c) Région Hauts-de-France - Inventaire général ; (c) Communauté d'agglomération et ville de Saint-Quentin  
reproduction soumise à autorisation du titulaire des droits d'exploitation



Façade des entrepôts et magasins de 1921, rue de La Fère.

IVR22\_20060205113NUCA

Auteur de l'illustration : Frédéric Pillet

(c) Région Hauts-de-France - Inventaire général ; (c) Communauté d'agglomération et ville de Saint-Quentin  
reproduction soumise à autorisation du titulaire des droits d'exploitation



Au premier plan, l'emplacement où s'élevaient la salle des machines, la chaufferie, etc. A l'arrière-plan, les ateliers reconstruits en 1921.

IVR22\_20060205114NUCA

Auteur de l'illustration : Frédéric Pillet

(c) Région Hauts-de-France - Inventaire général ; (c) Communauté d'agglomération et ville de Saint-Quentin  
reproduction soumise à autorisation du titulaire des droits d'exploitation



Détail des sheds des ateliers de 1921.

IVR22\_20060205115NUCA

Auteur de l'illustration : Frédéric Pillet

(c) Région Hauts-de-France - Inventaire général ; (c) Communauté d'agglomération et ville de Saint-Quentin  
reproduction soumise à autorisation du titulaire des droits d'exploitation



Vue intérieure des ateliers de 1921.

IVR22\_20060205116NUCA

Auteur de l'illustration : Frédéric Pillet

(c) Région Hauts-de-France - Inventaire général ; (c) Communauté d'agglomération et ville de Saint-Quentin  
reproduction soumise à autorisation du titulaire des droits d'exploitation





Vue intérieure des ateliers de 1921 : détail d'une colonne de fonte.

IVR22\_20060205117NUCA

Auteur de l'illustration : Frédéric Pillet

(c) Région Hauts-de-France - Inventaire général ; (c) Communauté d'agglomération et ville de Saint-Quentin  
reproduction soumise à autorisation du titulaire des droits d'exploitation



Ateliers de 1921 : détail d'un shed.

IVR22\_20060205118NUCA

Auteur de l'illustration : Frédéric Pillet

(c) Région Hauts-de-France - Inventaire général ; (c) Communauté d'agglomération et ville de Saint-Quentin  
reproduction soumise à autorisation du titulaire des droits d'exploitation



Logement patronal et ateliers de 1954, rue de La Fère.

IVR22\_20060205119NUCA

Auteur de l'illustration : Frédéric Pillet

(c) Région Hauts-de-France - Inventaire général ; (c) Communauté d'agglomération et ville de Saint-Quentin  
reproduction soumise à autorisation du titulaire des droits d'exploitation



Ateliers de 1954.

IVR22\_20060205120NUCA

Auteur de l'illustration : Frédéric Pillet

(c) Région Hauts-de-France - Inventaire général ; (c) Communauté d'agglomération et ville de Saint-Quentin  
reproduction soumise à autorisation du titulaire des droits d'exploitation



Ateliers de 1954 (à droite, le béguinage des Vieux Ménages).

IVR22\_20060205121NUCA

Auteur de l'illustration : Frédéric Pillet

(c) Région Hauts-de-France - Inventaire général ; (c) Communauté d'agglomération et ville de Saint-Quentin  
reproduction soumise à autorisation du titulaire des droits d'exploitation



Logements ouvriers.

IVR22\_20060205122NUCA

Auteur de l'illustration : Frédéric Pillet

(c) Région Hauts-de-France - Inventaire général ; (c) Communauté d'agglomération et ville de Saint-Quentin  
reproduction soumise à autorisation du titulaire des droits d'exploitation



Logements ouvriers.

IVR22\_20060205123NUCA

Auteur de l'illustration : Frédéric Pillet

(c) Région Hauts-de-France - Inventaire général ; (c) Communauté d'agglomération et ville de Saint-Quentin  
reproduction soumise à autorisation du titulaire des droits d'exploitation