

Hauts-de-France, Oise
Sully
le Moulin

Ancien moulin à blé, puis atelier de frotage de verre et de matériel photo-cinématographique Derogy-Wallet

Références du dossier

Numéro de dossier : IA60001593
Date de l'enquête initiale : 2003
Date(s) de rédaction : 2003
Cadre de l'étude : patrimoine industriel arrondissement de Beauvais
Degré d'étude : étudié

Désignation

Dénomination : moulin à blé, usine de verres optiques, usine de matériel photocinématographique
Précision sur la dénomination : atelier de polissage de verre optique
Appellation : usine Derogy-Wallet
Parties constituantes non étudiées : atelier de fabrication, bief de dérivation

Compléments de localisation

Milieu d'implantation : en village
Réseau hydrographique : le Thérain
Références cadastrales : A, 338

Historique

C'est à l'emplacement d'un ancien moulin à blé, existant en 1757 sur les bords du Thérain, et ayant appartenu au comte de Gaillon, que Pascal Wallet et Eloi Pascal Derogy, qui possédaient chacun un petit atelier dans la commune d'Ernemont, installent leur usine de verres optiques à Sully vers 1825. Rapidement, l'entreprise acquiert une grande réputation, qui tient à la spécialisation des deux industriels. Wallet travaille à la préparation des verres pour télescopes et verres de grandes dimensions, tandis que Derogy est spécialisé dans les verres périscopiques et verres peu bombés de lunettes. Leur usine est réglemée en 1843 et continue de se développer. En 1857, les bâtiments ne semblent plus adaptés et de nouvelles constructions sont envisagées. L'année suivante, l'ancien moulin est détruit pour laisser place à un atelier moderne fonctionnant à l'aide d'une turbine hydraulique de 17 ch. Parallèlement, le lit de la rivière est relevé afin de provoquer une chute de 2 m de haut, nécessaire à l'alimentation de la turbine. A la fin du 19e siècle, les bâtiments de l'usine, dont la production initiale avait été complétée par celle des appareils photographiques, se composent d'une menuiserie destinée à la fabrication des appareils photographiques en bois et d'une forge destinée à l'entretien des machines. L'atelier d'ébauchage et de surfacage des verres occupait le rez-de-chaussée du bâtiment principal. Au-dessus se développaient les bureaux du contremaître et du directeur, ainsi qu'un espace réservé à une chambre noire, faisant office de laboratoire de photographie. La Première Guerre mondiale porte un coup fatal à cette entreprise. Repris par Jean Rousseau vers 1920, l'établissement passe en 1940 entre les mains d'Henri Chrétien, de l'Institut d'Optique, qui décide quelques années après d'arrêter la production de l'usine. Officiellement, l'activité est arrêtée en 1954. Le matériel est alors ferrailé et les bâtiments sont rachetés pour l'entreprise LTR (Les Techniciens Réunis), spécialisée dans la fabrication de portes automatiques coulissantes. Par mesure de sécurité, les quatre grands fours à verre qui, selon la tradition orale, avaient été construits à la fin du 19e siècle, sont détruits en 1980. Depuis 2001, l'ancien atelier de fabrication a été remanié pour être converti en logements locatifs.

Le moulin à blé était équipé de deux roues hydrauliques verticales. En 1858, l'usine d'optique installée dans de nouveaux bâtiments, fonctionne grâce à une turbine de 17 ch. A la fin du 19e siècle elle était couplée à une machine à vapeur, remplacée en 1914 par un moteur à gaz pauvre. Cette dernière était destinée à assurer la production d'énergie nécessaire

pendant la période d'étiage de la rivière. Les quatre fours de cuisson en pierre réfractaire de Saint-Samson-la-Poterie, qui ont fonctionné jusqu'à la fin du 19^e siècle ont été démonté en 1980. De source orale, ils ne semblent cependant avoir jamais été utilisés pleinement, dans la mesure où, rapidement, le choix s'était orientée vers l'achat de plaques de verre et de lentilles moulées provenant directement des grandes verreries. C'est à l'usine de Sully qu'a été mis au point le « mécanoptique », machine mue par une roue à bras qui effectuait le polissage des verres en semi-automatique, à une époque où les autres ateliers réalisaient encore cette opération à la main. L'entreprise Derogy s'est régulièrement distingué en obtenant quatre médailles d'or aux Exposition Universelles.

Durant le 19^e siècle, une centaine de personnes travaillaient à l'usine Derogy. En 1912, on compte 70 à 80 ouvriers et une trentaine en 1932. Après la Seconde Guerre mondiale, l'usine n'emploie plus que 17 ouvriers, puis une dizaine en 1950 pour finir à 2 en 1954.

Période(s) principale(s) : 3^e quart 19^e siècle

Dates : 1858 (daté par source, daté par travaux historiques)

Description

Implantée à l'extérieur du village, le long du Thérain qui borde la parcelle rectangulaire sur trois côtés, l'usine couvre 4 ha de superficie. Elle se compose d'un grand bâtiment en brique à un étage carré et un étage de comble. L'ensemble est couvert d'un toit en ardoise, à longs pans et croupes sur les pignons. Un bandeau mouluré en brique sépare les deux niveaux d'élévation. Deux parties sont nettement identifiables par la taille des ouvertures ; l'une pour les ateliers éclairés à chaque niveaux de trois grandes baies rectangulaires, l'autre pour les bureaux et les logements de fonction. Au nord-ouest, le long de la rivière étaient établis la salle des machines, la forge, les quatre fours à verre, ainsi qu'un petit four à pain. Au sud-ouest, le bâtiment en pan de bois et brique abritait la menuiserie et le magasin de stockage des vieilles machines. Enfin, à droite de l'entrée de l'usine se trouvait le logement patronal, dit des patrons de Paris.

Éléments descriptifs

Matériau(x) du gros-oeuvre, mise en oeuvre et revêtement : brique

Matériau(x) de couverture : ardoise

Étage(s) ou vaisseau(x) : 1 étage carré, étage de comble

Élévations extérieures : élévation à travées

Type(s) de couverture : toit à longs pans ; croupe

Énergies : énergie hydraulique ; produite sur place ; turbine hydraulique

Typologies et état de conservation

État de conservation : établissement industriel désaffecté, restauré

Statut, intérêt et protection

Statut de la propriété : propriété privée

Références documentaires

Documents d'archive

- AD Oise. Série M ; Mp 3742. **Statistique industrielle du département de l'Oise, 1834.**
- AD Oise. Série M ; Mp 3703/2. **Statistique industrielle du département de l'Oise, 1848.**
- AD Oise. Série S ; 7 Sp 360. **Cours d'eau et usines.**
Sully.

Documents figurés

- **Plan d'intendance de la commune de Sully**, levé par Devert, arpenteur, 1785 (AD Oise ; 1 Cp 133/1).

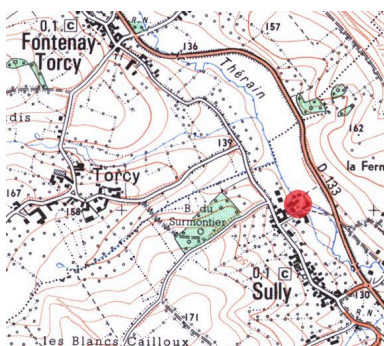
Bibliographie

- **DUBUC, Francis. Industries optiques et photographies régionales (Cahiers de l'Ecomusée, octobre 1984).**

DUBUC, Francis. **Industries optiques et photographies régionales**. *Les Cahiers de l'Ecomusée*, octobre 1984, n° 7.
p. 18-24

- **GIRARD, Henriette. L'Industrie du verre dans la Haute-Vallée du Thérain (1680-1950)**
GIRARD, Henriette. **L'Industrie du verre dans la Haute-Vallée du Thérain (1680-1950)**. Beauvais : Ecomusée des Pays de l'Oise, 1999.
p. 48-54
- GRAVES, Louis. **Précis statistique sur le canton de Songeons**. *Annuaire de l'Oise*, 1842.
p. 92
- LHUILLIER, Victor. **Le canton de Songeons illustré : notice géographique, historique, statistique, administrative agricole et industrielle**. Beauvais : Schmutz, 1889.

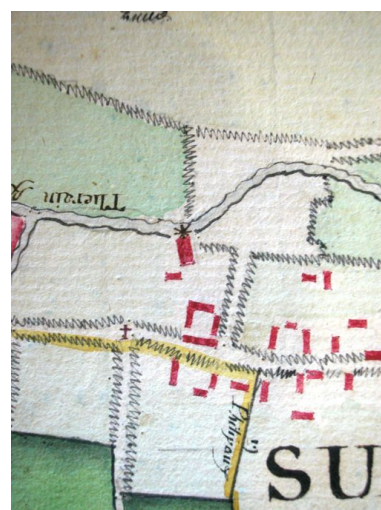
Illustrations



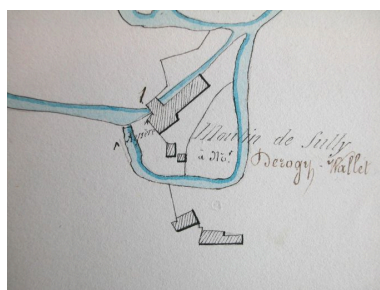
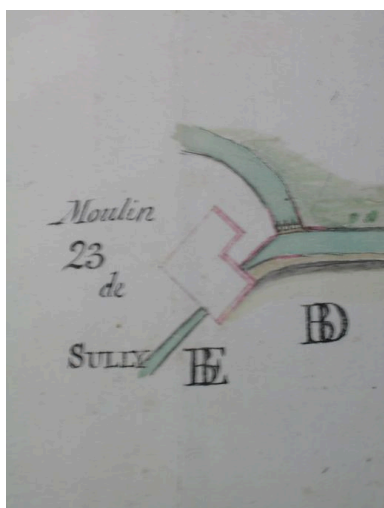
Plan de situation, extrait de la carte IGN, n°F055-17, éch : 1/25000e, 2000.
Phot. Fournier Bertrand (reproduction), Autr. Institut Géographique National
IVR22_20036000450NUCAB



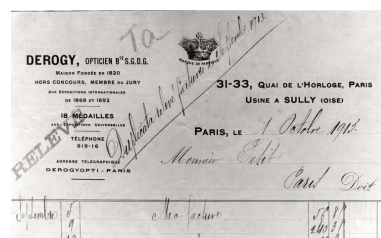
Plan d'intendance de la commune de Sully, vue d'ensemble, Devert (arpenteur), 12 juin 1784.
Phot. Fournier Bertrand (reproduction)
IVR22_20026001458NUCAB



Plan du moulin de Sully, extrait du plan d'intendance de la commune de Sully, Devert (arpenteur), 12 juin 1784.
Phot. Fournier Bertrand (reproduction)
IVR22_20026001460NUCAB

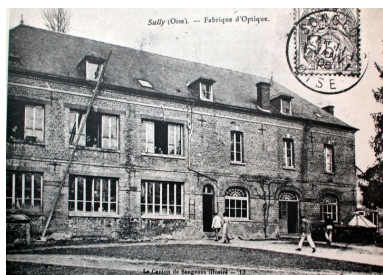


Plan du moulin lunetterie de M. Derogy-Wallet, 14 février 1859.
Phot. Fournier Bertrand (reproduction)
IVR22_20026001409NUCAB

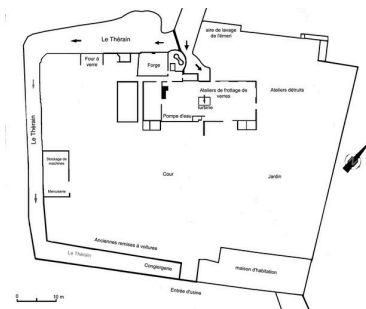


En-tête de lettre commerciale, vers 1910.
Phot. Fournier Bertrand (reproduction)
IVR22_20026001339XB

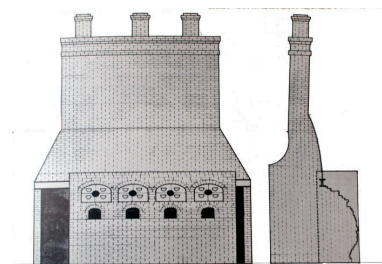
Plan géométrique du moulin
de Sully, [1er décembre 1794].
Phot. Fournier
Bertrand (reproduction)
IVR22_20026001411NUCAB



Vue d'ensemble de l'usine Derogy,
vers 1910. (Carte postale, coll. part.)
Phot. Fournier
Bertrand (reproduction)
IVR22_20036000438NUCAB



Plan de l'usine Derogy,
d'après un relevé de 1978
(Ecomusée des Pays de l'Oise).
Phot. Fournier
Bertrand (reproduction)
IVR22_20036000455NUCAB



Élévation des fours à verre
d'après le relevé de 1978
(Ecomusée des Pays de l'Oise).
Phot. Fournier
Bertrand (reproduction)
IVR22_20036000456NUCAB



Vue d'ensemble du four de
cuisson des verres, 1978 (Coll.
Ecomusée des Pays de l'Oise).
Phot. Fournier Bertrand
(reproduction), Autr. Francis Dubuc
IVR22_20076000321NUCAB



Vue d'ensemble des fours
à verre en 1978 (Coll.
Ecomusée des Pays de l'Oise).
Phot. Fournier Bertrand
(reproduction), Autr. Francis Dubuc
IVR22_20036000439NUCAB



Vue d'ensemble.
Phot. Thierry Lefébure
IVR22_20026001331X



Vue d'ensemble de la façade sur cour.
Phot. Thierry Lefébure
IVR22_20026001335X



Détail d'une des ouvertures d'origine.
Phot. Thierry Lefébure



Détail de la double
coulerie maçonnée.

IVR22_20026001336X

Phot. Thierry Lefébure

IVR22_20026001333X



Le vannage de décharge
et la chute du moulin.
Phot. Thierry Lefébure
IVR22_20026001334X



Le vannage de décharge.
Phot. Thierry Lefébure
IVR22_20026001332X

Dossiers liés

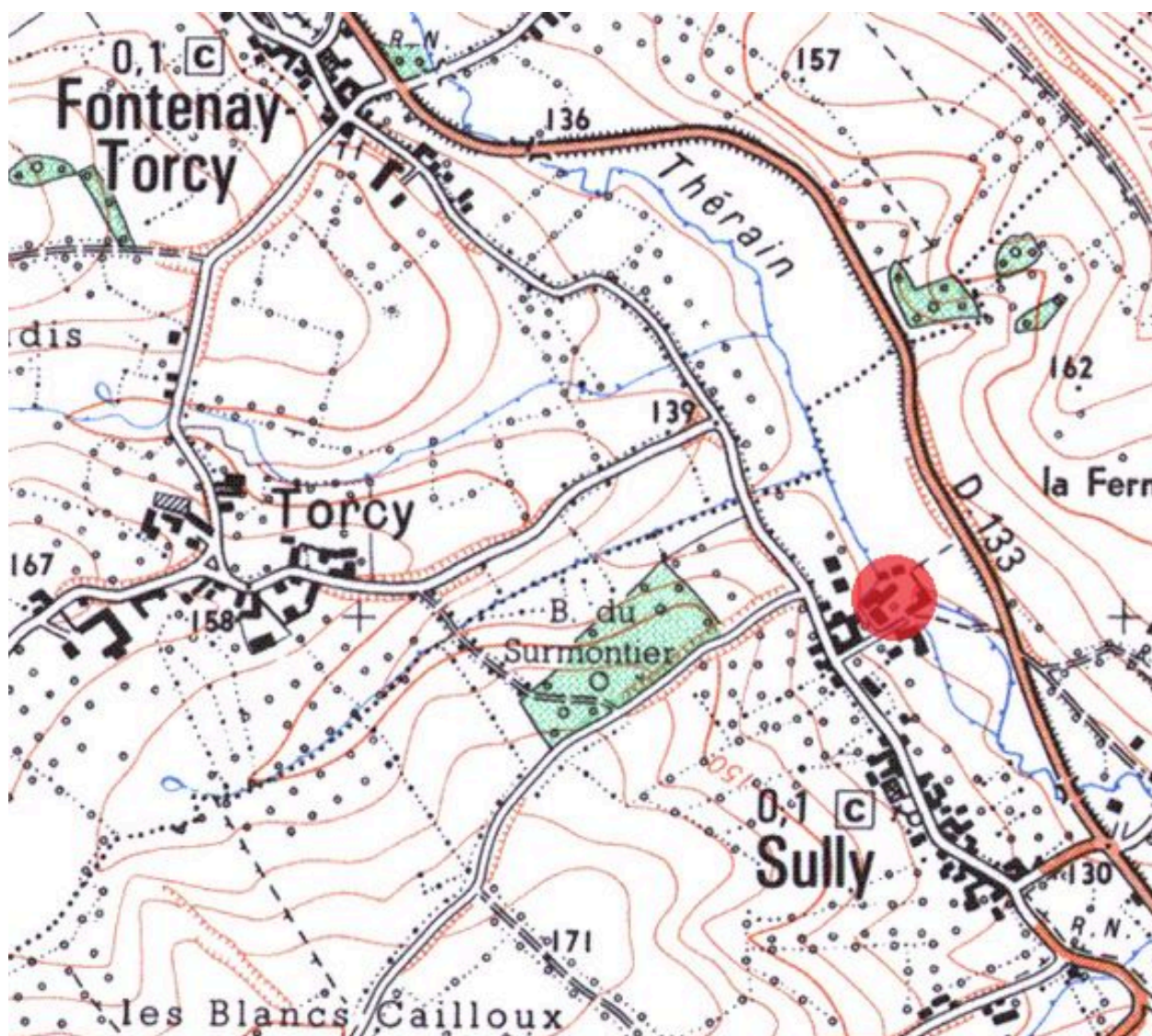
Dossiers de synthèse :

Le patrimoine industriel de l'Oise (IA60002075)

Oeuvre(s) contenue(s) :

Auteur(s) du dossier : Bertrand Fournier

Copyright(s) : (c) Région Hauts-de-France - Inventaire général



Plan de situation, extrait de la carte IGN, n°F055-17, éch : 1/25000e, 2000.

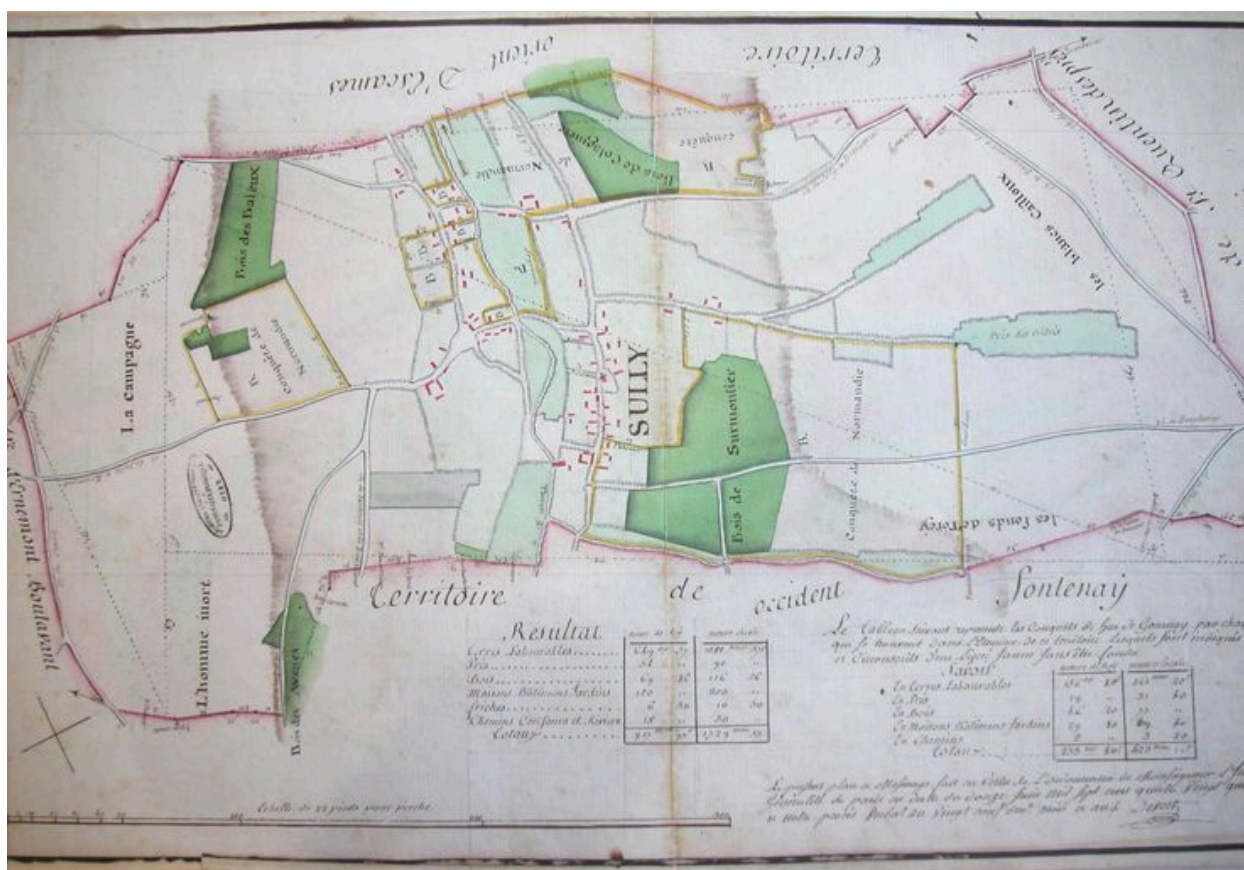
IVR22_20036000450NUCAB

Auteur de l'illustration : Fournier Bertrand (reproduction)

Auteur du document reproduit : Institut Géographique National

Échelle : 1/25000e.

(c) Région Hauts-de-France - Inventaire général
reproduction interdite



Plan d'intendance de la commune de Sully, vue d'ensemble, Devert (arpenteur), 12 juin 1784.

IVR22_20026001458NUCAB

Auteur de l'illustration : Fournier Bertrand (reproduction)

(c) Région Hauts-de-France - Inventaire général ; (c) Département de l'Oise
reproduction soumise à autorisation du titulaire des droits d'exploitation

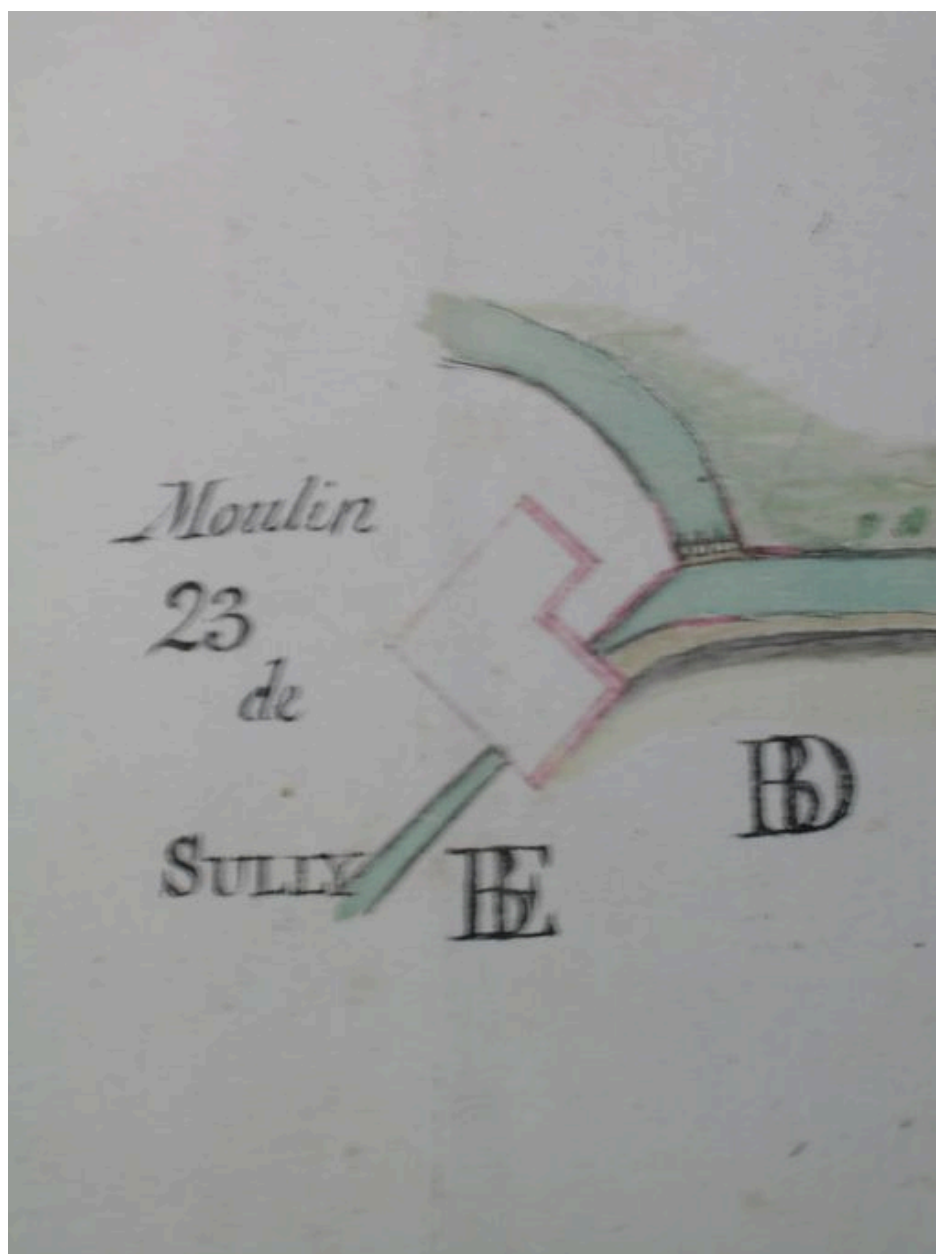


Plan du moulin de Sully, extrait du plan d'intendance de la commune de Sully, Devert (arpenteur), 12 juin 1784.

IVR22_20026001460NUCAB

Auteur de l'illustration : Fournier Bertrand (reproduction)

(c) Région Hauts-de-France - Inventaire général ; (c) Département de l'Oise
reproduction soumise à autorisation du titulaire des droits d'exploitation

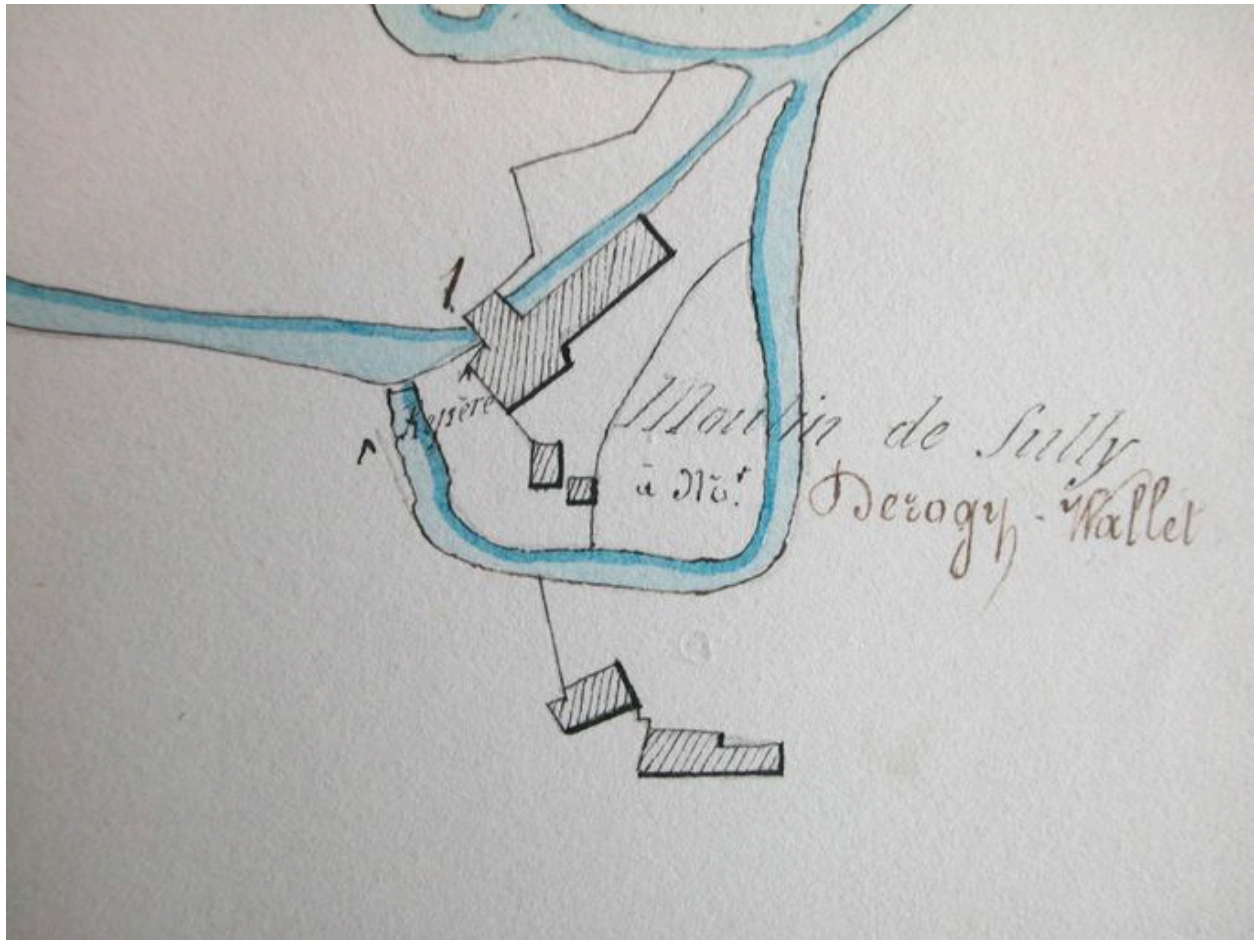


Plan géométrique du moulin de Sully, [1er décembre 1794].

IVR22_20026001411NUCAB

Auteur de l'illustration : Fournier Bertrand (reproduction)

(c) Région Hauts-de-France - Inventaire général ; (c) Département de l'Oise
reproduction soumise à autorisation du titulaire des droits d'exploitation

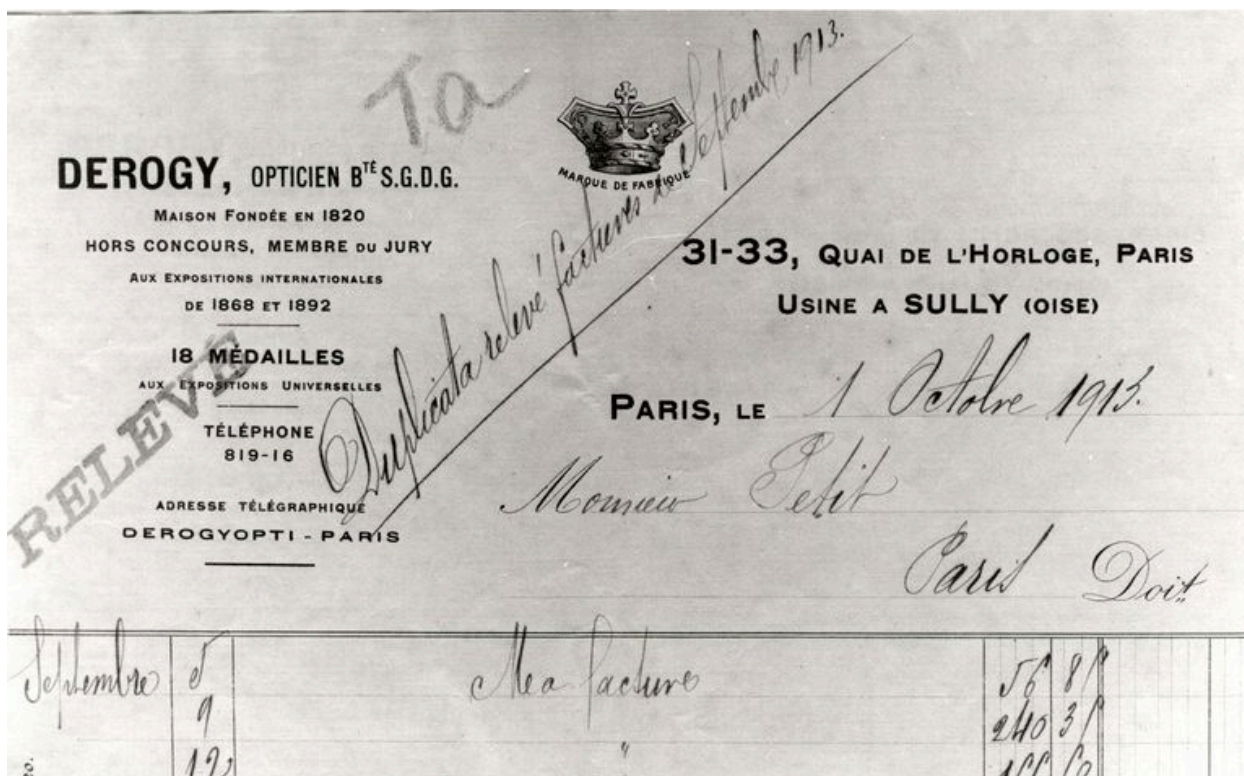


Plan du moulin lunetterie de M. Derogy-Wallet, 14 février 1859.

IVR22_20026001409NUCAB

Auteur de l'illustration : Fournier Bertrand (reproduction)

(c) Région Hauts-de-France - Inventaire général ; (c) Département de l'Oise
reproduction soumise à autorisation du titulaire des droits d'exploitation



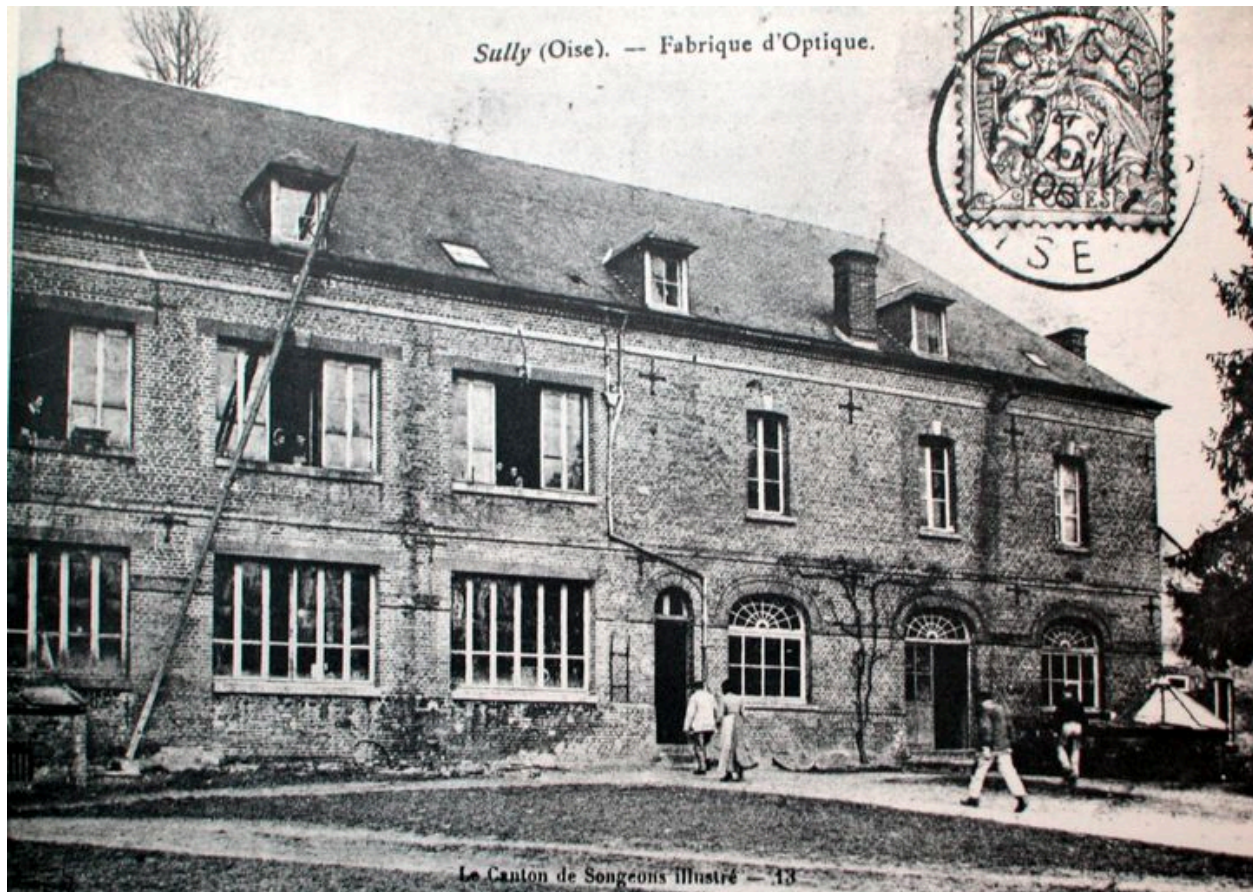
En-tête de lettre commerciale, vers 1910.

IVR22_20026001339XB

Auteur de l'illustration : Fournier Bertrand (reproduction)

(c) Région Hauts-de-France - Inventaire général

reproduction soumise à autorisation du titulaire des droits d'exploitation



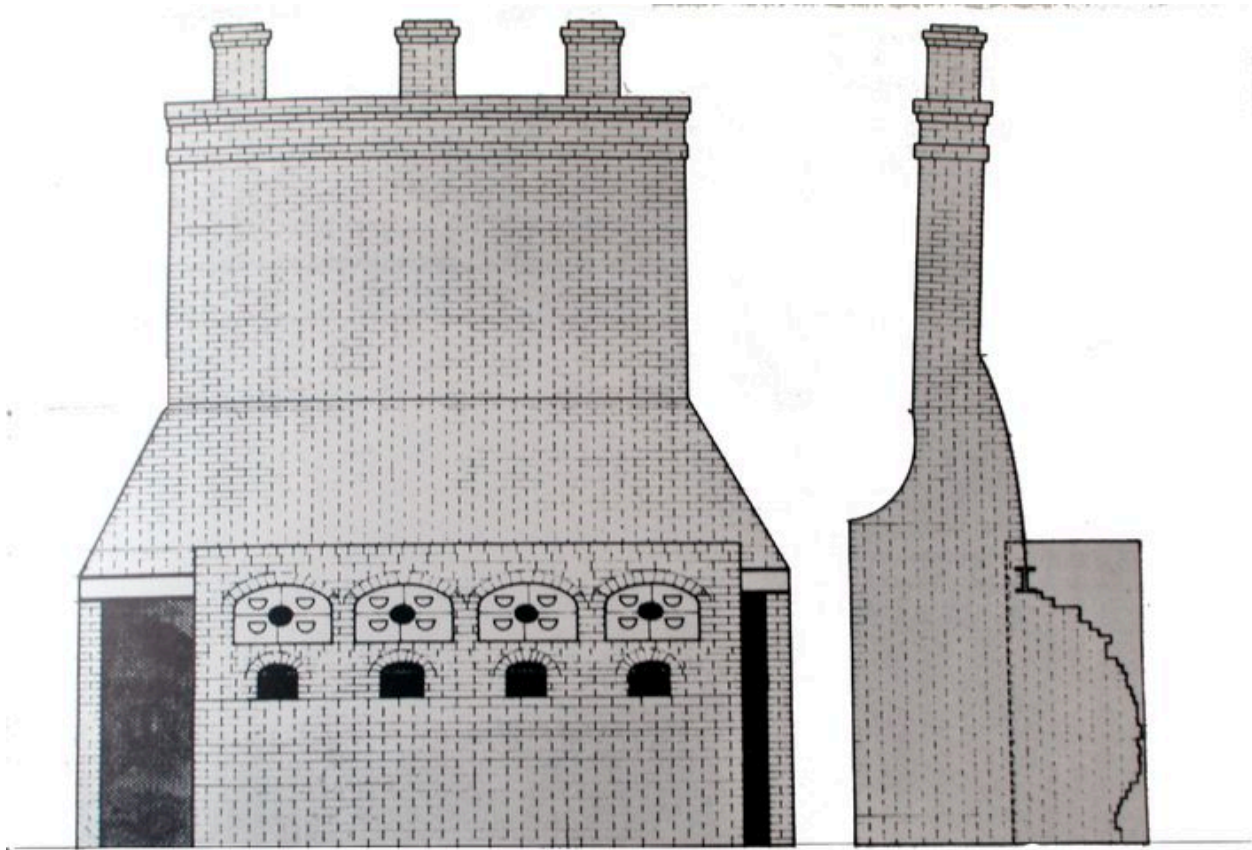
Vue d'ensemble de l'usine Derogy, vers 1910. (Carte postale, coll. part.)

IVR22_20036000438NUCAB

Auteur de l'illustration : Fournier Bertrand (reproduction)

(c) Région Hauts-de-France - Inventaire général

reproduction soumise à autorisation du titulaire des droits d'exploitation



Elévation des fours à verre d'après le relevé de 1978 (Ecomusée des Pays de l'Oise).

IVR22_20036000456NUCAB

Auteur de l'illustration : Fournier Bertrand (reproduction)

(c) Région Hauts-de-France - Inventaire général ; (c) Département de l'Oise
reproduction interdite



Vue d'ensemble du four de cuisson des verres, 1978 (Coll. Ecomusée des Pays de l'Oise).

IVR22_20076000321NUCAB

Auteur de l'illustration : Fournier Bertrand (reproduction)

Auteur du document reproduit : Francis Dubuc

(c) Région Hauts-de-France - Inventaire général ; (c) Département de l'Oise
reproduction soumise à autorisation du titulaire des droits d'exploitation



Vue d'ensemble des fours à verre en 1978 (Coll. Ecomusée des Pays de l'Oise).

IVR22_20036000439NUCAB

Auteur de l'illustration : Fournier Bertrand (reproduction)

Auteur du document reproduit : Francis Dubuc

(c) Région Hauts-de-France - Inventaire général ; (c) Département de l'Oise
reproduction soumise à autorisation du titulaire des droits d'exploitation



Vue d'ensemble.

IVR22_20026001331X

Auteur de l'illustration : Thierry Lefébure

(c) Région Hauts-de-France - Inventaire général

reproduction soumise à autorisation du titulaire des droits d'exploitation



Vue d'ensemble de la façade sur cour.

IVR22_20026001335X

Auteur de l'illustration : Thierry Lefébure

(c) Région Hauts-de-France - Inventaire général

reproduction soumise à autorisation du titulaire des droits d'exploitation



Détail d'une des ouvertures d'origine.

IVR22_20026001336X

Auteur de l'illustration : Thierry Lefébure

(c) Région Hauts-de-France - Inventaire général

reproduction soumise à autorisation du titulaire des droits d'exploitation



Détail de la double coulerie maçonnerie.

IVR22_20026001333X

Auteur de l'illustration : Thierry Lefebure

(c) Région Hauts-de-France - Inventaire général

reproduction soumise à autorisation du titulaire des droits d'exploitation



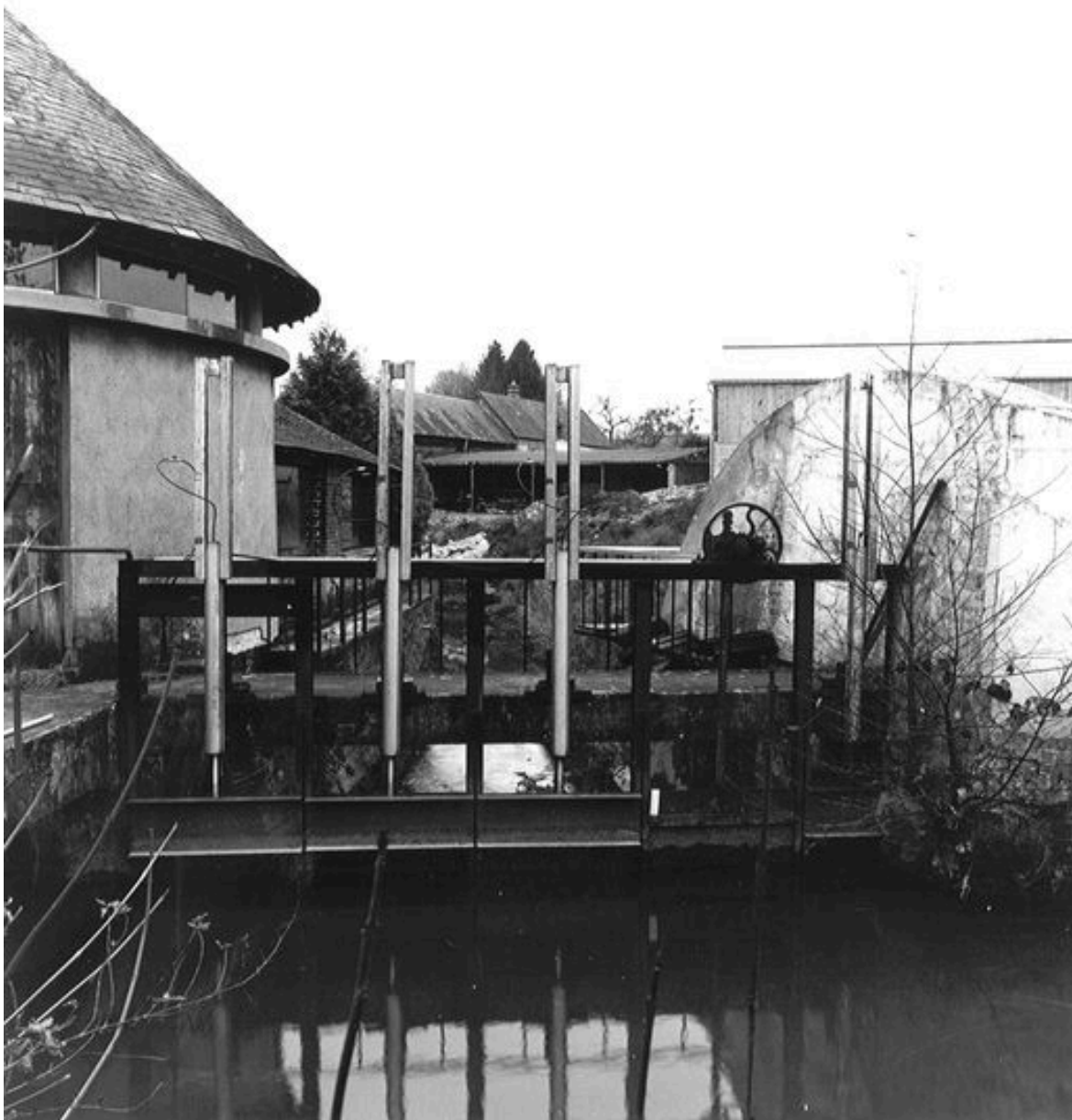
Le vannage de décharge et la chute du moulin.

IVR22_20026001334X

Auteur de l'illustration : Thierry Lefébure

(c) Région Hauts-de-France - Inventaire général

reproduction soumise à autorisation du titulaire des droits d'exploitation



Le vannage de décharge.

IVR22_20026001332X

Auteur de l'illustration : Thierry Lefébure

(c) Région Hauts-de-France - Inventaire général

reproduction soumise à autorisation du titulaire des droits d'exploitation