

Hauts-de-France, Aisne  
Iviers  
le Bois-des-Nuées

## Ferme

### Références du dossier

Numéro de dossier : IA02000549  
Date de l'enquête initiale : 1997  
Date(s) de rédaction : 1998  
Cadre de l'étude : inventaire topographique canton d'Aubenton  
Degré d'étude : étudié

### Désignation

Dénomination : ferme  
Parties constituantes non étudiées : chapelle, grange, étable à chevaux, étable à vaches, remise agricole, hangar agricole

### Compléments de localisation

Milieu d'implantation : isolé  
Références cadastrales : 1991. B2 258 à 260

### Historique

Le site du Bois des Nuées a été occupé dès l'époque gallo-romaine, des découvertes et des fouilles au 19<sup>e</sup> siècle puis en 1974 ont révélé des statuettes de l'Allier représentant des divinités, des monnaies et des habitations charbonnières, des ateliers d'artisans du fer que l'on peut dater des 2<sup>e</sup> et 3<sup>e</sup> siècles après J.C. La ferme du Bois des Nuées est mentionnée dès le 12<sup>e</sup> siècle comme relevant de la seigneurie de Rozoy-sur-Serre puis de Bancigny et Dohis. Les bâtiments actuels, groupés autour d'une cour rectangulaire, ne remontent cependant pas au-delà du 19<sup>e</sup> siècle. Le premier logis, en pan de bois et torchis, date de la 1<sup>ère</sup> moitié du 19<sup>e</sup> siècle. Conservant un puits appareillé en pierre bleue, il a été transformé en étable à vaches, partiellement repris en brique et recouvert d'un essentage de tôle. Il occupe vraisemblablement des fondations plus anciennes. De la ferme primitive subsiste également la grange qui a subi les mêmes transformations de structure. Au cours du 4<sup>e</sup> quart du 19<sup>e</sup> siècle est construit l'étable à chevaux. Le logis actuel date des années 1880-90, construit par le propriétaire d'alors, M. Alliot. En 1882, une chapelle fut érigée, également par M. Alliot, et bénite en 1883 par le curé d'Iviers. Dédiée à saint Joseph, de plan rectangulaire, elle était en brique et couverte en ardoise. La chapelle a disparu, suite à des intempéries au cours des années 1980, seule demeure la statue de saint Joseph en plâtre qui a été replacée à l'entrée de la cour de la ferme. Les bâtiments agricoles ont été repris et remaniés dans les années 1920, une grange et une étable ont été construites au cours des années 1970.

Période(s) principale(s) : 1<sup>ère</sup> moitié 19<sup>e</sup> siècle, 4<sup>e</sup> quart 19<sup>e</sup> siècle

### Description

Le logis à 7 travées, double en profondeur, est en brique, en rez-de-chaussée sur cave voûtée de brique, avec un étage de comble (lucarnes), couvert d'une croupe en ardoise. L'étable à chevaux possède un comble à surcroît ou étage de grenier, elle est en brique, couverte d'un toit à longs pans et pignon couvert en ardoise synthétique. La grange et le logis primitif, en pan de bois, avec quelques éléments de torchis encore en place, avec la façade du logis reconstruit en brique, sont recouverts partiellement de tôle.

### Éléments descriptifs

Matériau(x) du gros-oeuvre, mise en oeuvre et revêtement : torchis ; brique ; essentage de planches ; essentage de tôle ; pan de bois

Matériau(x) de couverture : ardoise, matériau synthétique en couverture, métal en couverture  
Étage(s) ou vaisseau(x) : sous-sol, en rez-de-chaussée, comble à surcroît  
Couvrements : voûte en berceau ; , en brique  
Élévations extérieures : élévation ordonnancée sans travées  
Type(s) de couverture : toit à longs pans ; croupe ; pignon couvert  
Escaliers : escalier dans-oeuvre : escalier droit, en charpente

### Typologies et état de conservation

Typologies : edifice à plusieurs corps de bâtiment formant cour ; logis différencié des dépendances

### Statut, intérêt et protection

Cette ferme, d'importantes dimensions, est l'une des rares fermes du canton d'Aubenton à avoir ses dépendances agricoles disposées autour d'une cour rectangulaire, lui donnant l'aspect d'une cour fermée. Elle peut être comparée à la ferme dite des Watines sur la commune de Martigny.

Statut de la propriété : propriété privée

## Annexe 1

### Références documentaires

#### Documents d'archives

AD Aisne. Fonds Piette : Ivières.

DRAC Picardie ; SRA. Fonds documentaires de la carte archéologique du Service régional de l'archéologie de Picardie : site archéologique du Bois des Nuées.

#### Bibliographie

BERCET, Edouard. **Notices sur les communes du canton d'Aubenton**, s. l., 1888 (AD Aisne ; 8 1590).

BERCET, Edouard. « La terre et les seigneurs d'Ivières », **La Thiérache, Bulletin de la Société archéologique de Vervins**, t. V, 1877, p. 20-25.

CARPENTIER, Henry-Fernand, **Monographie de la commune d'Ivières**, Rethel, 1901. Cet ouvrage a été écrit en 1896 par Henry-Fernand Carpentier qui était notaire à Ivières.

FAUCHART G. **Notes historiques sur le canton d'Aubenton**.

FLEURY. « Découverte de statuettes (Bois des Nuées) ». **Bulletin de la Société archéologique de Laon**, t. II, 1854, p. 337-340.

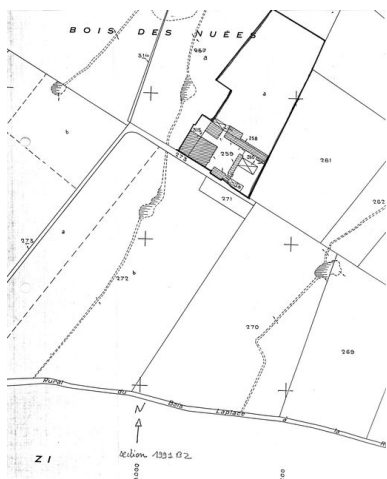
PIETTE, Edouard, « Découverte de monnaies romaines au bois des Nuées », **La Thiérache, Bulletin de la Société archéologique de Vervins**, t. II, 1874, p 6.

VERDIER DE LATOUR, « Excursion au bois des Nuées, commune de Coingt (sic) », **La Thiérache, Bulletin de la Société archéologique de Vervins**, t. II, 1874, p 14-16.

LHOTTE, « Rectification du compte-rendu des trouvailles du bois des Nuées, commune de Coingt », **La Thiérache, Bulletin de la Société archéologique de Vervins**, t. II, 1874, p 133.

« Procès-verbal de prise de possession de la terre et seigneurie d'Ivières (1742) », **La Thiérache, Bulletin de la Société archéologique de Vervins**, t. VIII, 1881, p 62.

## Illustrations



Plan de situation. Extrait du plan  
cadastre de 1991, section B.  
Phot. Monnehay-Vulliet Marie-Laure  
IVR22\_20080290068NUCA



Vue générale de l'élévation  
postérieure du logis.  
Phot. Laurent Jumel  
IVR22\_19980201767X



Etables à chevaux et à vaches.  
Phot. Laurent Jumel  
IVR22\_19980202899X

## Dossiers liés

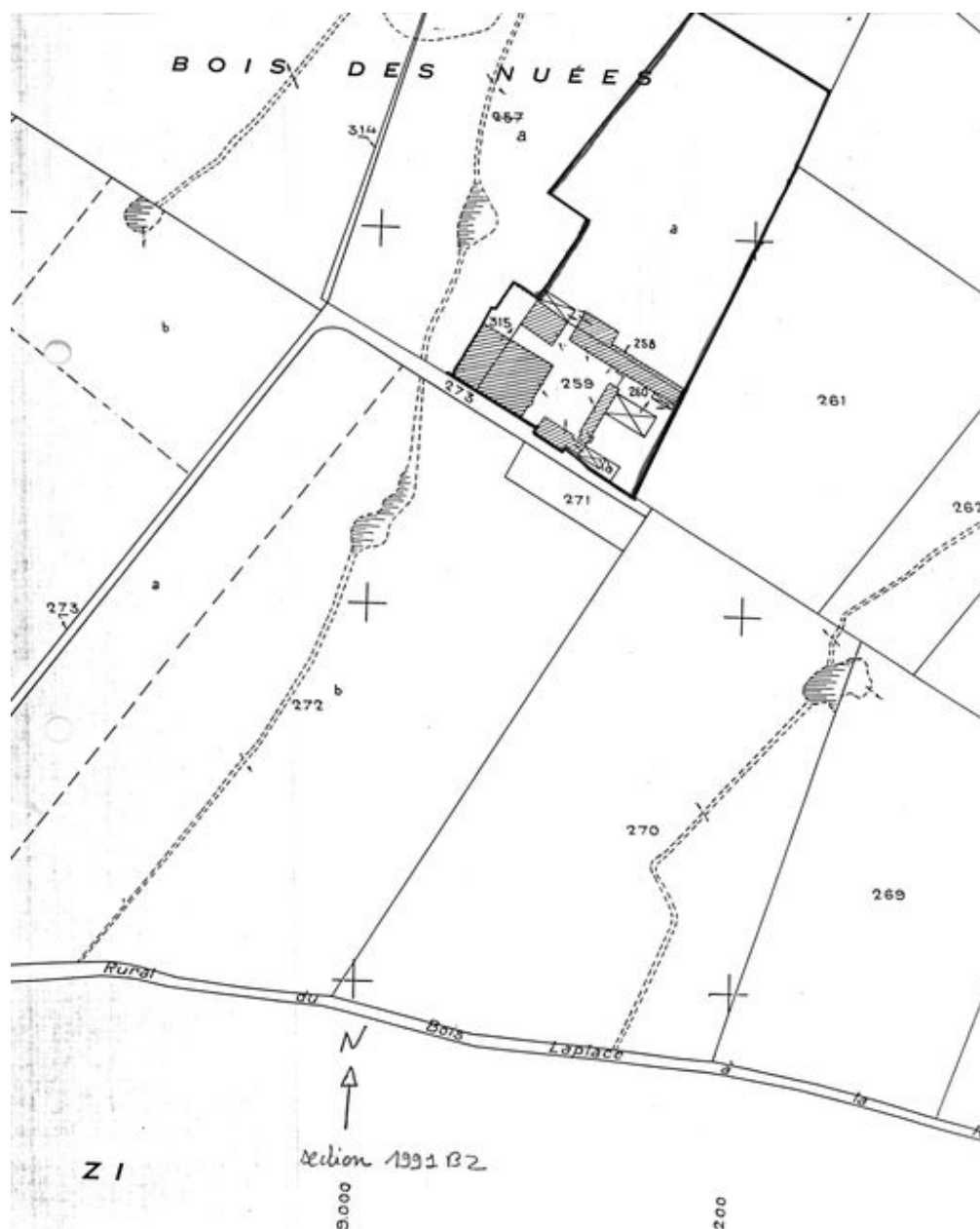
### Dossiers de synthèse :

Le canton d'Aubenton : le territoire de la commune d'Iviers (IA02000708) Hauts-de-France, Aisne, Iviers  
Les maisons et fermes du canton d'Aubenton (IA02000758)

### Oeuvre(s) contenue(s) :

Auteur(s) du dossier : Xavier-Philippe Guiochon

Copyright(s) : (c) Région Hauts-de-France - Inventaire général



Plan de situation. Extrait du plan cadastre de 1991, section B.

IVR22\_20080290068NUCA

Auteur de l'illustration : Monnehay-Vulliet Marie-Laure

Technique de relevé : reprise de fond ;

(c) Région Hauts-de-France - Inventaire général

reproduction soumise à autorisation du titulaire des droits d'exploitation



Vue générale de l'élévation postérieure du logis.

IVR22\_19980201767X

Auteur de l'illustration : Laurent Jumel

(c) Ministère de la culture - Inventaire général ; (c) Département de l'Aisne ; (c) AGIR-Pic  
reproduction soumise à autorisation du titulaire des droits d'exploitation



Etables à chevaux et à vaches.

IVR22\_19980202899X

Auteur de l'illustration : Laurent Jumel

(c) Ministère de la culture - Inventaire général ; (c) Département de l'Aisne ; (c) AGIR-Pic  
reproduction soumise à autorisation du titulaire des droits d'exploitation