

Hauts-de-France, Aisne
Saint-Quentin
Ancienne collégiale royale, actuellement basilique Saint-Quentin

Ornement polychrome, dit : ornement Salvatoris (chasuble, étole, manipule, voile de calice, bourse de corporal)

Références du dossier

Numéro de dossier : IM02004730
Date de l'enquête initiale : 2010
Date(s) de rédaction : 2010
Cadre de l'étude : enquête thématique régionale la basilique de Saint-Quentin
Degré d'étude : étudié

Désignation

Dénomination : chasuble, étole, manipule, voile de calice, bourse de corporal
Précision sur la dénomination : ornement
Appellations : ornement polychrome, dit: ornement Salvatoris

Compléments de localisation

Milieu d'implantation : en ville
Emplacement dans l'édifice : sacristie

Historique

Le prototype de cet ornement, surnommé : ornement Salvatoris, a été créé en 1897 par Joannès Coquillat pour la maison Henry de Lyon, célèbre fabricant d'étoffes pour l'église et l'ameublement. Il s'agit d'une adaptation d'un modèle un peu plus ancien, l'ornement angélique, dessiné par Gaspard Poncet en 1889. L'ornement angélique réunit une cohorte de saints, ainsi que de nombreux anges musiciens ou adorateurs, autour de scènes de la vie du Christ que l'on peut qualifier de joyeuses ou glorieuses. En revanche, l'ornement Salvatoris met en scène les événements les plus douloureux de la vie du Christ et de la Vierge (Crucifixion, Piéta), sous le regard d'anges accablés de douleur ou en prière. Les chasubles sont donc différentes. Mais la bourse du corporal est identique dans les deux ornements. Quant au voile de calice, à l'étole et au manipule, ils sont presque identiques, les anges musiciens de l'ornement angélique étant simplement remplacés dans l'ornement Salvatoris par des anges en prière ou porteurs de palmes. On peut donc s'étonner que les inscriptions de l'étole et du manipule n'aient pas été modifiées dans l'ornement Salvatoris, dans la mesure où elles sont empruntées au "Te Deum", hymne de louange et d'action de grâce qui n'est pas adaptée à l'esprit de cet ornement. L'ornement de la basilique de Saint-Quentin est une commande de la paroisse, et un don à son archiprêtre, le chanoine Léon Démaret, vraisemblablement à l'occasion de ses noces d'or sacerdotales, le dimanche 24 mai 1925. L'invitation et le programme de la cérémonie spécifient que la grand'messe a été célébrée avec l'ornement offert en souscription par toute la paroisse. Comme l'indique la marque cousue sur la chasuble, c'est la maison saint-quentinoise Vanpouille, Cappelle et Friberg, spécialisée en ornements et ameublement d'église, qui a servi d'intermédiaire entre la paroisse et la maison Henry, alors dirigée par les successeurs de Joseph-Alphonse Henry.

Période(s) principale(s) : 1ère moitié 20e siècle

Dates : 1925

Auteur(s) de l'oeuvre : Gaspard Poncet (auteur du modèle), Joannès Coquillat (auteur du modèle), Henry (atelier de, fabricant d'ornements religieux), Vanpouille, Cappelle, Friberg (marchand)

Personne(s) liée(s) à l'histoire de l'oeuvre : Démaret chanoine Léon (destinataire)

Lieu d'exécution : Rhône-Alpes, 69, Lyon

Description

L'ornement a été réalisé dans une technique particulière : le point des Gobelins. Il s'agit d'un tissage façonné, mis au point par Joseph Alphonse Henry en 1871 qui produit un effet visuel proche de la tapisserie. La technique a été utilisée pour de rares ornements, dont l'ensemble Salvatoris. Elle met en oeuvre une chaîne en coton, une trame de fils de soies polychromes et de fils d'or et d'argent ainsi qu'une chaîne de liage en soie rouge. L'ornement est doublé d'une toile. Chaque pièce de l'ornement est entourée d'un galon de fil d'or. L'étole et le manipule sont en outre agrémentés de franges.

Éléments descriptifs

Catégorie(s) technique(s) : tissu

Matériaux : coton (chaîne) ; soie (rouge, chaîne supplémentaire) ; soie (trame) : tissé, polychrome, lampas, berclé ; fil métal (trame) : tissé, lampas

Mesures :

Dimensions de la chasuble : h = 114 ; la = 70. Etole pliée, hors franges : l = 117, la = 16,5. Manipule plié, hors franges : l = 53, la = 16,5. Voile de calice : l = 58, la = 54,5. Bourse du corporal : l = 24,5, la = 22,5.

Représentations :

scène biblique ; prière, saint ; Déploration, Vierge de Pitié, rayons lumineux, la couronne d'épines, saint Jean
scène biblique ; couché, Vierge, les Saintes Femmes, saint Jean, Romain ; Crucifixion, Christ en croix, rayons lumineux, ange, en vol, de profil, sang, calice, nuée, tristesse, larme, prière, douleur, désespoir, sainte Marie-Madeleine
scène ; hostie, rayons lumineux, Agneau mystique, étendard, livre, ange, prière, agenouillé, phylactère, chérubin, nuée
ornementation ; croix, rayons lumineux, ange, étoile, palme, phylactère, mandorle, chérubin, prière, nuée

Le devant de la chasuble est orné d'une scène de déploration du Christ mort. Au centre, au milieu de rayons lumineux, la Vierge assise soutient le corps du Christ mort, après lui avoir retiré la Couronne d'épines. A droite, saint Jean debout et de profil, joint les mains. Derrière lui, un saint aux cheveux et à la barbe blanche semble tenir une bandelette qui annonce l'ensevelissement du Christ. Il s'agit peut-être de Joseph d'Arimatee. A gauche, sainte Marie-Madeleine, agenouillée et de profil, est dans l'attitude du plus profond désespoir. Derrière elle, se trouvent deux saintes femmes, de trois-quarts, dont l'une est en prière et l'autre tient un vase d'aromates. La scène est surmontée par des anges en vol, de face, de trois-quarts et de profil, dans des nuées. Le premier plan est également occupé par des anges agenouillés sur des nuages, de profil, de trois-quarts et de dos. Ils regardent le groupe central en joignant les mains ou en pleurant. Au niveau des épaules, le tissu est orné de nombreux chérubins. Le dos est réservé au Calvaire. Au centre, le Christ en croix se détache sur des rayons lumineux. Deux anges en vol, de profil, recueillent le sang de ses pieds dans un calice. Deux anges volent aussi près de ses mains. Dans les nuées du ciel, des anges en vol, de profil ou de trois-quarts, joignent les mains, pleurent, s'essuient les yeux, se voilent la face ou font des gestes horrifiés. Au pied de la croix, Marie-Madeleine de profil est allongée sur le sol. A gauche, la Vierge tend les bras vers le Christ tandis que deux saintes femmes, debout et de profil, pleurent. A droite, saint Jean debout et de profil, semble accablé. Derrière lui, sont groupés plusieurs soldats romains, dont un à cheval. Au premier plan sont regroupés des gens du peuple, de dos ou de trois-quarts, eux aussi en prière ou en larmes. Trois Juifs (?), drapés dans une sorte de burnous, regardent et commentent la scène. La composition du voile de calice comporte en son centre une hostie rayonnante sur laquelle se détache l'agneau mystique de profil, debout sur le livre aux sept sceaux et accompagné de son étendard. Cette hostie est environnée d'anges dans des nuées, debout, de profil, de face et de trois-quarts, les mains jointes dans une attitude d'adoration et de prière. Au premier plan, deux anges agenouillés et de trois-quarts tiennent un phylactère avec une inscription. Six chérubins avec deux ou trois paires d'ailes complètent la composition. La bourse du corporal a reçu comme décor une croix fleurdelysée rayonnante, au centre d'une sorte de mandorle, entourée de chérubins sur des nuées. L'étole est ornée d'une croix rayonnante dans un cercle, d'une nuée de chérubins, d'un ange de trois-quarts en prière, de deux anges de trois-quarts portant des palmes, d'un ange de face tenant un phylactère, enfin d'une croix fleurdelysée dans une mandorle environnée de chérubins. Les mêmes sujets, à l'exception de la nuée de chérubins et de l'ange en prière, se répètent sur le manipule.

Inscriptions & marques : inscription concernant l'iconographie (tissé, sur l'oeuvre, latin, grec, hébreu), marque de marchand (tissé, sur partie rapportée)

Précisions et transcriptions :

Inscription tissée (à l'envers) sur le titulus de la croix : IESOS NAZARENOS BASILEOS IODEON / IESVS NAZARENVS REX IVDEORVM. La même inscription est tissée en hébreu. L'étole et le manipule portent l'inscription : Tibi Angeli Cherubim / et Seraphim, ainsi que : Sanctus Sanctus / Sanctus. Il s'agit de mots empruntés au "Te Deum" (c'est pour toi que les anges, les chérubins et les séraphins [chantent inlassablement] Saint Saint Saint). Le voile de calice porte

l'inscription : PANIS ANGELORUM (Pain des anges), expression empruntée au "Lauda Sion". La marque du marchand qui a servi d'intermédiaire entre le fabricant et le commanditaire est tissée sur un ruban, cousu au revers de l'avant de la chasuble : Vanpouille, Cappelle, Friberg / 27 Rue Raspail-St QUENTIN.

État de conservation

bon état

Les doublures sont un peu usées. La bourse est défraîchie. Le dos de la chasuble a été tissé ou monté à l'envers.

Statut, intérêt et protection

L'ornement est exceptionnel par la beauté du décor, et son tissage inhabituel.

Intérêt de l'œuvre : à signaler

Statut de la propriété : propriété d'une association diocésaine

Références documentaires

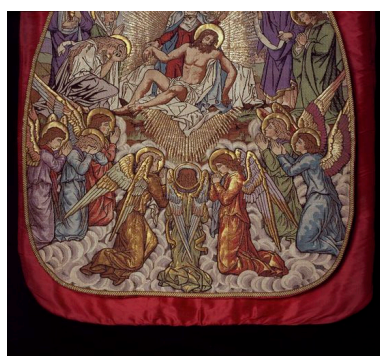
Documents d'archive

- **Description de la basilique par A. Bacquet (janvier 1937-décembre 1940)**
Société académique de Saint-Quentin : Description de la basilique par A. Bacquet (janvier 1937-décembre 1940), texte dactylographié (non coté).
p. 71

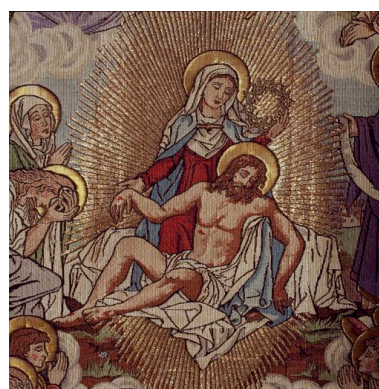
Bibliographie

- [Exposition. Saint-Lô, Archives départementales de la Manche. 15 novembre 2002-18 janvier 2003]. **Vue sur le Paradis : la soie, le prêtre, les anges.**
[Exposition. Saint-Lô, Archives départementales de la Manche. 15 novembre 2002-18 janvier 2003]. **Vue sur le Paradis : la soie, le prêtre, les anges.** Réd. Josiane Pagnon, Florence Valantin. Saint-Lô : Archives départementales de la Manche, 2002.
p. 6-78
- **La Semaine religieuse du diocèse de Soissons et Laon, destinée au clergé et aux familles chrétiennes.**
La Semaine religieuse du diocèse de Soissons et Laon, destinée au clergé et aux familles chrétiennes.
1925, 52e année, n° 23, 6 juin 1925, p. 345

Illustrations



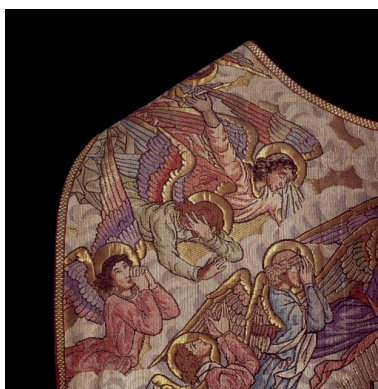
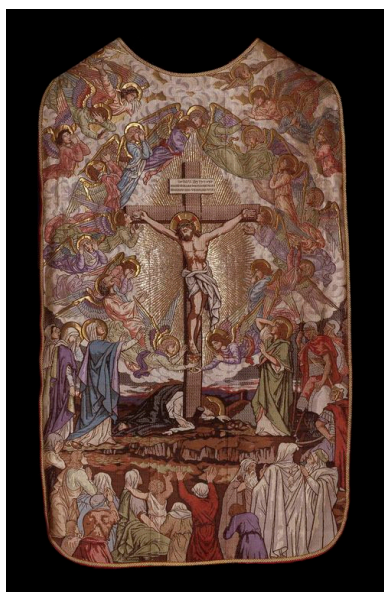
Avant de la chasuble :
Anges de la partie inférieure.
Phot. Thierry Lefébure
IVR22_20100200212XA



Avant de la chasuble :
Piéta de la partie centrale.
Phot. Thierry Lefébure
IVR22_20100200211XA

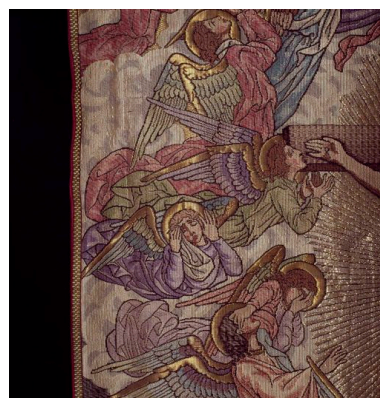
Avant de la chasuble : vue générale.

Phot. Thierry Lefébure
IVR22_20100200204XA



Dos de la chasuble : anges affligés.

Phot. Thierry Lefébure
IVR22_20100200210XA

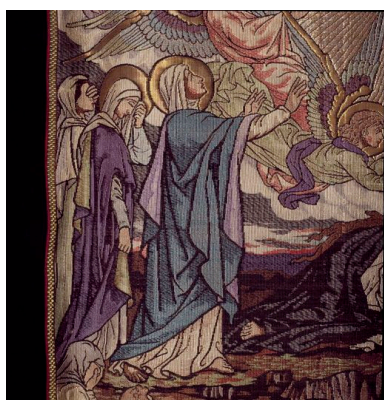


Dos de la chasuble : anges horrifiés.

Phot. Thierry Lefébure
IVR22_20100200209XA

Dos de la chasuble : vue générale.

Phot. Thierry Lefébure
IVR22_20100200205XA



Dos de la chasuble : la Vierge et les saintes femmes.

Phot. Thierry Lefébure
IVR22_20100200208XA



Dos de la chasuble : saint Jean et des soldats romains.

Phot. Thierry Lefébure
IVR22_20100200206XA

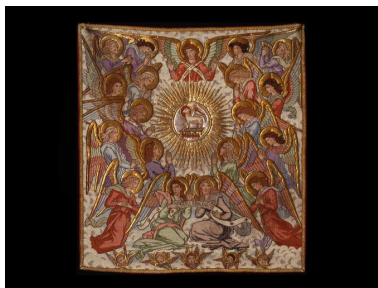


Dos de la chasuble : Juifs témoins de la Crucifixion.

Phot. Thierry Lefébure
IVR22_20100200207XA



Manipule et étole.
Phot. Thierry Lefébure
IVR22_20100200201NUCA



Voile de calice.
Phot. Thierry Lefébure
IVR22_20100200202NUCA



Bourse de corporal.
Phot. Thierry Lefébure
IVR22_20100200203NUCA

Dossiers liés

Oeuvre(s) contenue(s) :

Oeuvre(s) en rapport :

Les objets mobiliers de la basilique Saint-Quentin (IM02004627) Hauts-de-France, Aisne, Saint-Quentin, Ancienne collégiale royale, actuellement basilique Saint-Quentin

Auteur(s) du dossier : Christiane Riboulleau

Copyright(s) : (c) Région Hauts-de-France - Inventaire général



Avant de la chasuble : vue générale.

IVR22_20100200204XA

Auteur de l'illustration : Thierry Lefébure

(c) Région Hauts-de-France - Inventaire général

reproduction soumise à autorisation du titulaire des droits d'exploitation



Avant de la chasuble : Anges de la partie inférieure.

IVR22_20100200212XA

Auteur de l'illustration : Thierry Lefébure

(c) Région Hauts-de-France - Inventaire général

reproduction soumise à autorisation du titulaire des droits d'exploitation



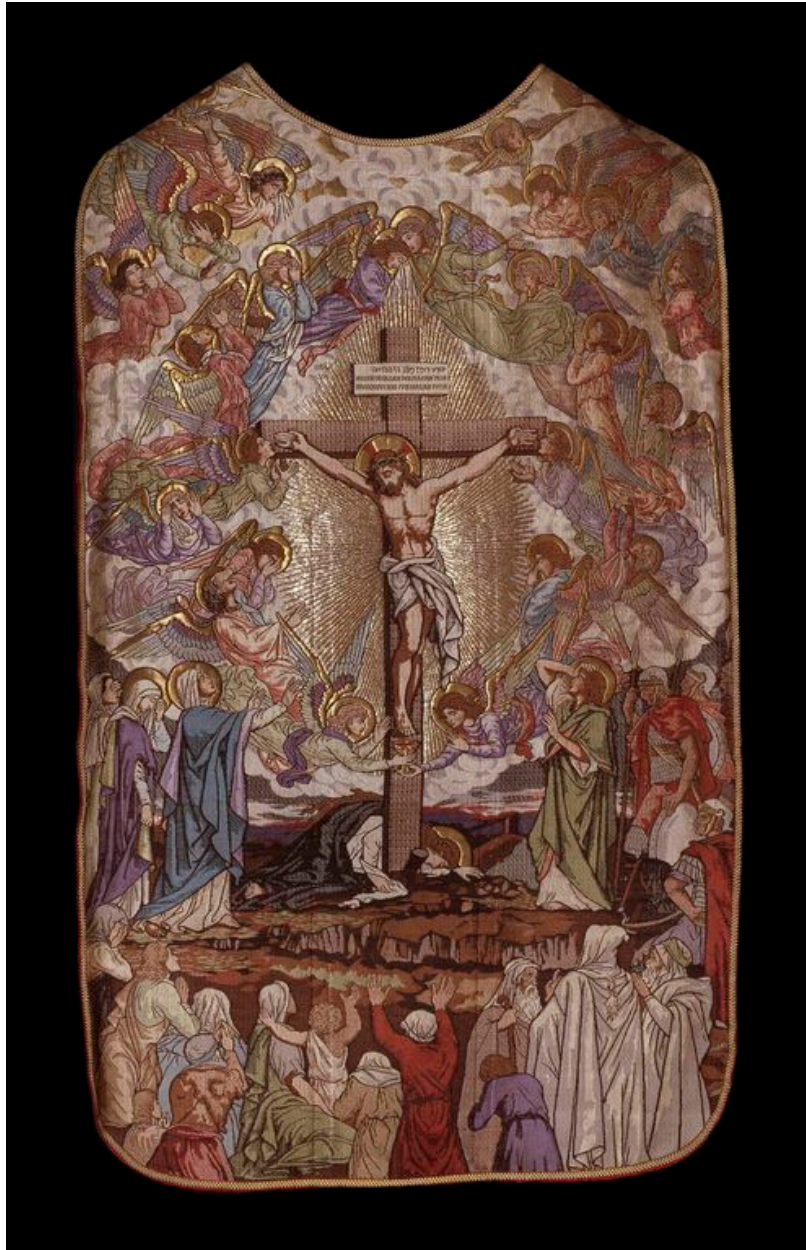
Avant de la chasuble : Piéta de la partie centrale.

IVR22_20100200211XA

Auteur de l'illustration : Thierry Lefébure

(c) Région Hauts-de-France - Inventaire général

reproduction soumise à autorisation du titulaire des droits d'exploitation



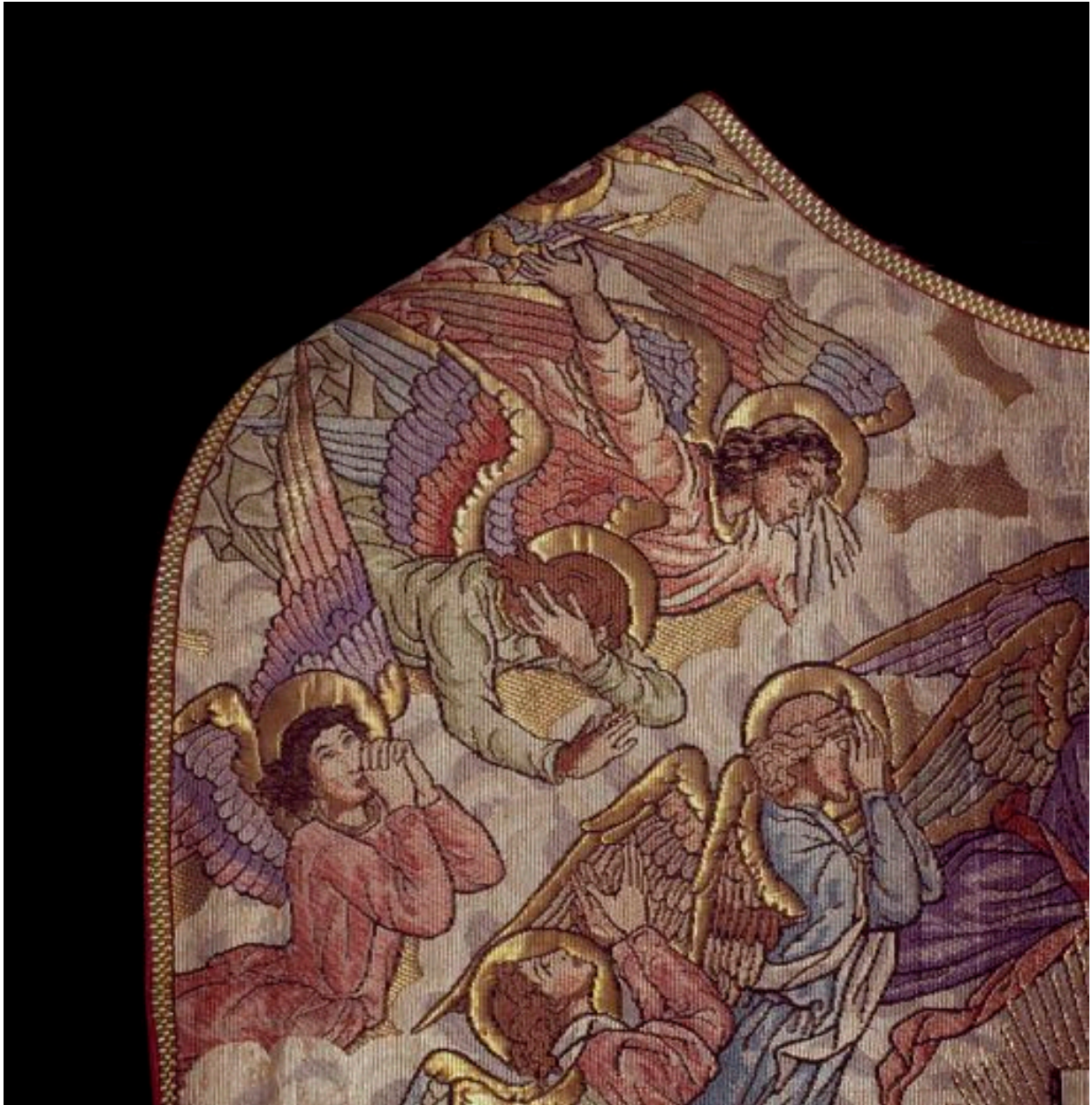
Dos de la chasuble : vue générale.

IVR22_20100200205XA

Auteur de l'illustration : Thierry Lefébure

(c) Région Hauts-de-France - Inventaire général

reproduction soumise à autorisation du titulaire des droits d'exploitation



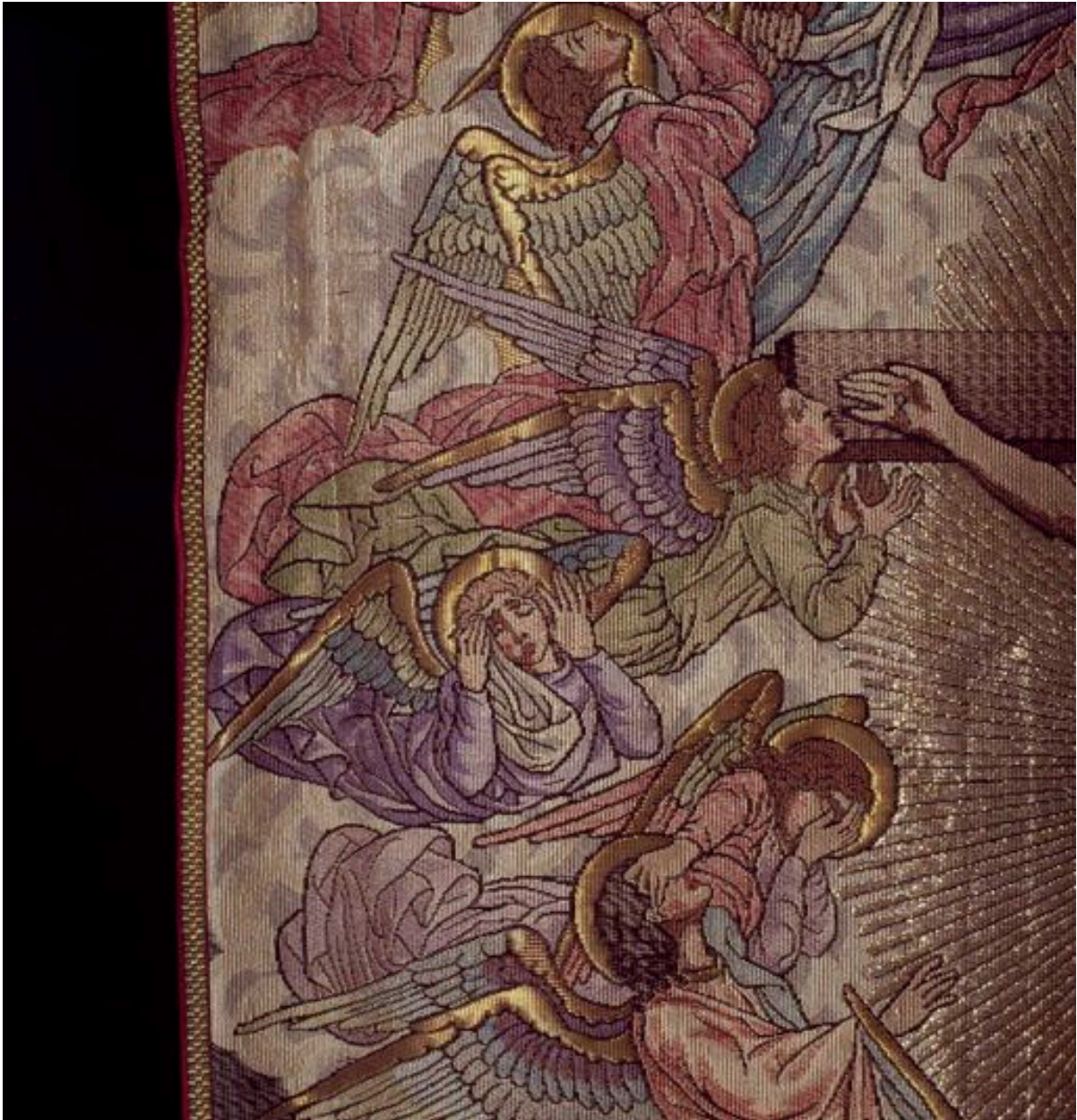
Dos de la chasuble : anges affligés.

IVR22_20100200210XA

Auteur de l'illustration : Thierry Lefébure

(c) Région Hauts-de-France - Inventaire général

reproduction soumise à autorisation du titulaire des droits d'exploitation



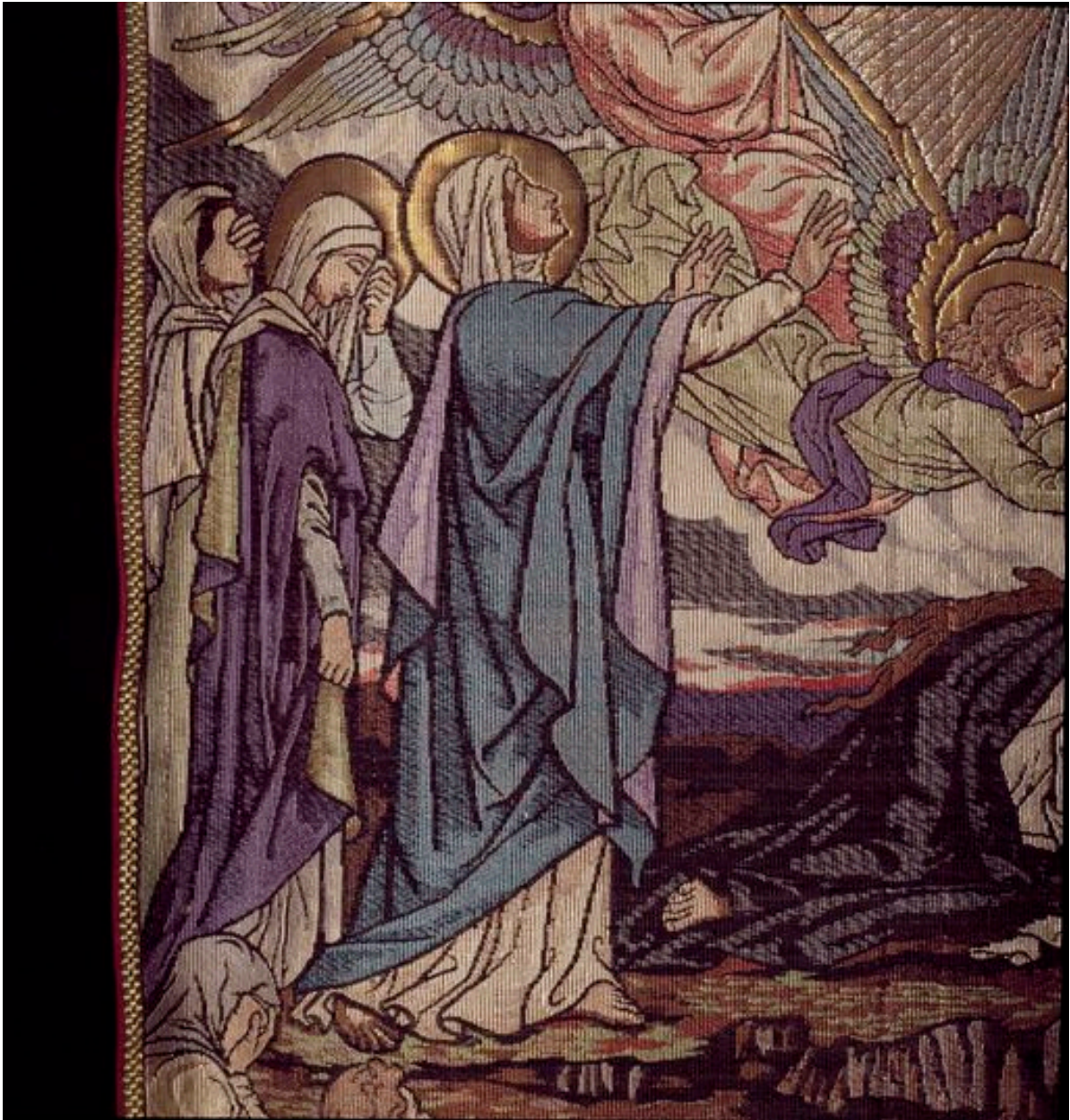
Dos de la chasuble : anges horrifiés.

IVR22_20100200209XA

Auteur de l'illustration : Thierry Lefébure

(c) Région Hauts-de-France - Inventaire général

reproduction soumise à autorisation du titulaire des droits d'exploitation



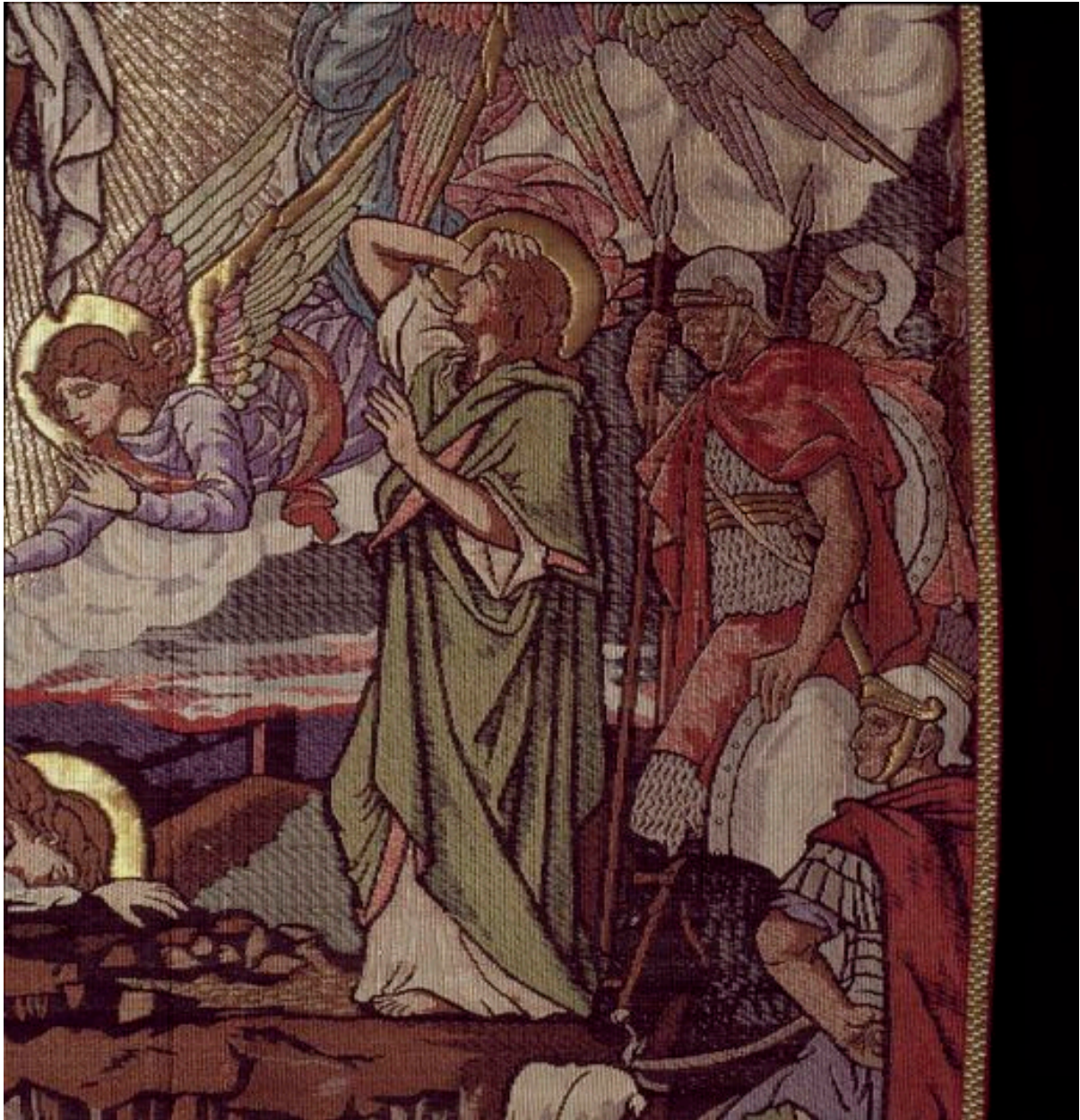
Dos de la chasuble : la Vierge et les saintes femmes.

IVR22_20100200208XA

Auteur de l'illustration : Thierry Lefébure

(c) Région Hauts-de-France - Inventaire général

reproduction soumise à autorisation du titulaire des droits d'exploitation



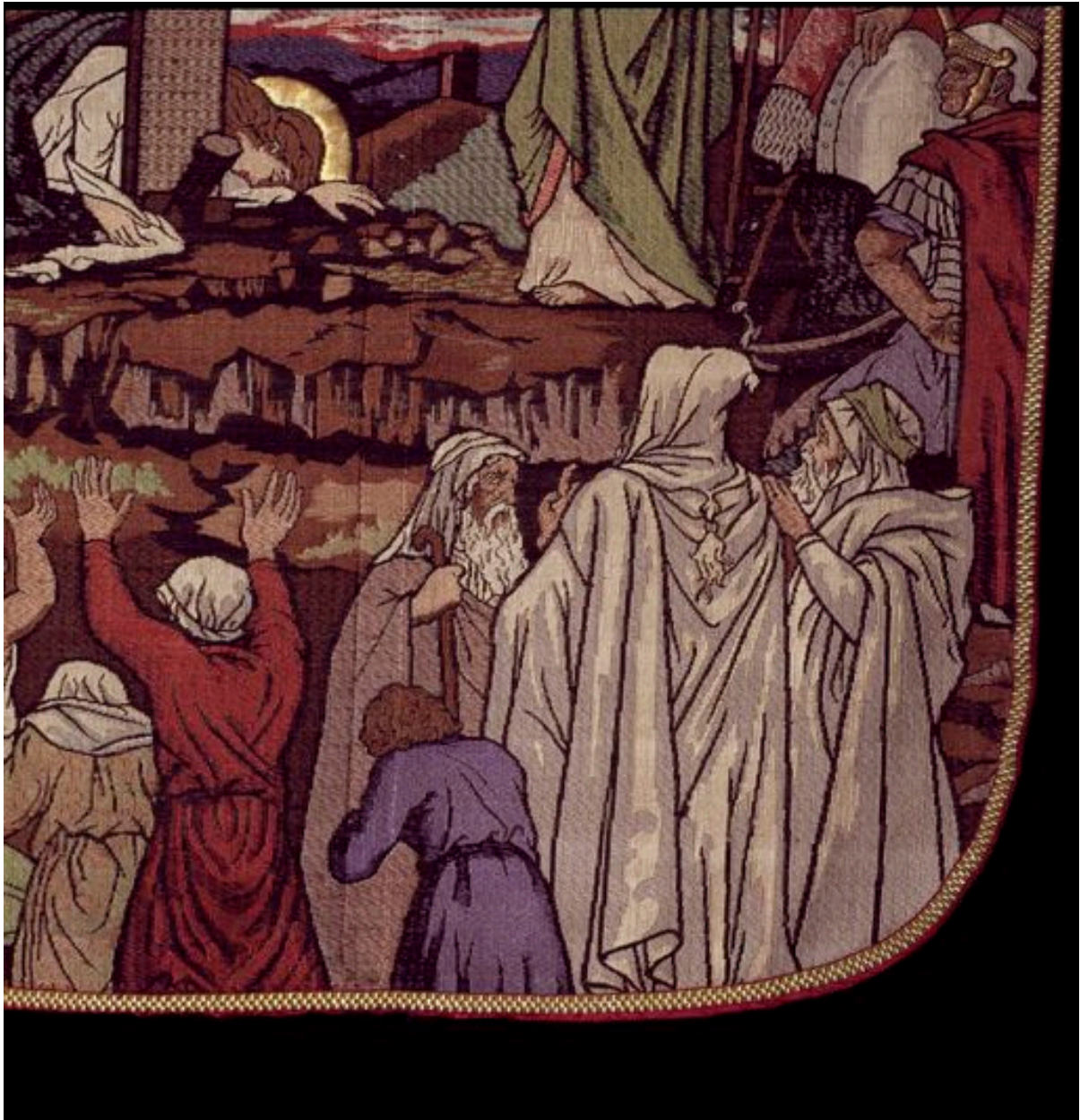
Dos de la chasuble : saint Jean et des soldats romains.

IVR22_20100200206XA

Auteur de l'illustration : Thierry Lefébure

(c) Région Hauts-de-France - Inventaire général

reproduction soumise à autorisation du titulaire des droits d'exploitation



Dos de la chasuble : Juifs témoins de la Crucifixion.

IVR22_20100200207XA

Auteur de l'illustration : Thierry Lefébure

(c) Région Hauts-de-France - Inventaire général

reproduction soumise à autorisation du titulaire des droits d'exploitation



Manipule et étole.

IVR22_20100200201NUCA

Auteur de l'illustration : Thierry Lefébure

(c) Région Hauts-de-France - Inventaire général

reproduction soumise à autorisation du titulaire des droits d'exploitation



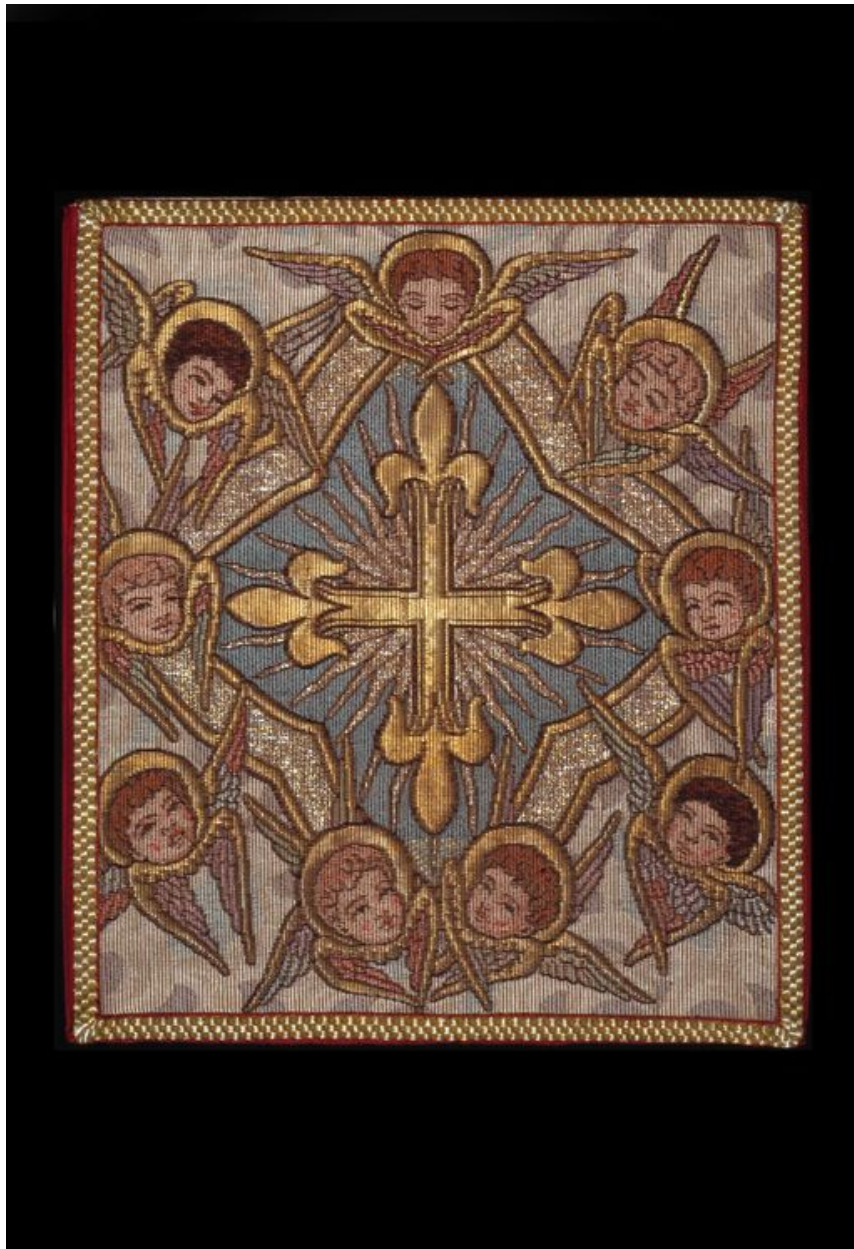
Voile de calice.

IVR22_20100200202NUCA

Auteur de l'illustration : Thierry Lefébure

(c) Région Hauts-de-France - Inventaire général

reproduction soumise à autorisation du titulaire des droits d'exploitation



Bourse de corporal.

IVR22_20100200203NUCA

Auteur de l'illustration : Thierry Lefébure

(c) Région Hauts-de-France - Inventaire général

reproduction soumise à autorisation du titulaire des droits d'exploitation