

Hauts-de-France, Oise
Longueil-Sainte-Marie
le Port-Salut

Ancienne sucrerie de betteraves du Port-Salut E. Peters et Cie

Références du dossier

Numéro de dossier : IA60001082
Date de l'enquête initiale : 1990
Date(s) de rédaction : 1999
Cadre de l'étude : patrimoine industriel arrondissement de Compiègne
Degré d'étude : étudié

Désignation

Dénomination : sucrerie
Précision sur la dénomination : sucrerie de betteraves
Appellation : Sucrerie du Port-Salut, E. Peters et Cie
Parties constituantes non étudiées : bureau, transformateur, logement d'ouvriers, partie d'édifice agricole

Compléments de localisation

Milieu d'implantation : en écart
Références cadastrales : 1882. B 117 à 120 ; 1996. H2 191, 192, 219, 294, 295, 297, 299, 300, 302, 303, 306

Historique

La sucrerie de betteraves du Port-Salut, est construite en 1875 pour Eloi Peters, fondateur de la société en commandite par actions E. Peters et Cie. Les travaux sont confiés à M. Lallemand, architecte et ingénieur civil demeurant à Cambrai (Nord), tandis que le matériel est fourni par l'entreprise Lecointe et Villette (étudiée), constructeurs mécaniciens à Saint-Quentin (Aisne). Les bureaux et la maison sont construits en 1877, ainsi qu'une forge. Albert Peters, fils d' Eloi Peters, modernise les installations à la fin du 19e siècle, avec notamment la construction d'un gazomètre (démoli en 1901). D'autres travaux sont entrepris en 1909. En 1939, selon les éléments statistiques relatifs aux dommages de guerre, la sucrerie développe un chiffre d'affaire de 9 millions de francs. Elle fait construire à cette époque de nouveaux ateliers ainsi qu'un nouveau magasin à sucre de 29 m de long sur 11 de large. Le 9 juin 1940, puis le 31 août 1944, le site industriel, implanté près du point stratégique du pont de Verberie, est gravement touché par les tirs d'artillerie et par les bombardements aériens. Plusieurs bâtiments, dont ceux qui avaient été élevés en 1939 sont incendiés et un obus frappe le four à chaux. Jusqu'en 1952, l'architecte A. Belot, de Compiègne, est chargé de la réparation et de la reconstruction des bâtiments endommagés. Quelques années auparavant, en 1941, Robert Peters crée la société anonyme Peters et Cie. La sucrerie fonctionne jusqu' en 1964, date à laquelle la société est intégrée dans le groupe de Chevrières, Froyères Duchêne et Compagnie, qui décide de l'arrêt de l'usine. La plupart des bâtiments ont été détruits vers 1981. Au moment de l'enquête, ne subsistent que les parties agricoles, les bureaux et les logements d' ouvriers qui forment la ZAC de la Sucrerie, où quelques entreprises artisanales ont prit place. En 1875, le matériel de la sucrerie fourni par l'entreprise Lecointe et Villette comprend un élévateur à betteraves et sa poulie recevant la commande (système Joly), un laveur à betteraves à palettes en bois, une râpe à deux sabots de 130 mm de largeur chacun avec pousseur en dessous à débvrage instantanée, arbre de tambour (système Avisse). En 1938, la production annuelle de l'usine est estimée à 19.225 t de sucre. En 1939, la capacité journalière de traitement est de 400 t. de betteraves cultivées dans un rayon de 30 km autour de l'usine. La production est de 60 tonnes de sucre par 24 heures, de 250 tonnes de pulpe et de 15 tonnes de mélasse. En 1950, la capacité de traitement est de 300 t. de betteraves / jour. En 1955, cette capacité atteint 500 tonnes de sucre / jour et 700 t. de betteraves / jour en 1960. En 10 ans, l'usine a plus que doublé sa capacité de production. 1881 : 120 salariés ; En 1939, l'usine emploie 105 ouvriers et seulement 36 permanents en périodes inter-campagne. En 1962, l'établissement est classé parmi les établissements employant entre 100 et 199 salariés.

Période(s) principale(s) : 4e quart 19e siècle, 3e quart 20e siècle

Dates : 1875 (daté par source), 1877 (daté par source)

Auteur(s) de l'oeuvre : Lallemand (architecte, ingénieur civil, attribution par source), A. Belot (architecte, attribution par source)

Personne(s) liée(s) à l'histoire de l'oeuvre : Eloi Peters (commanditaire)

Description

Cet ensemble industriel a perdu les éléments constituant principaux de son organisation. Il demeure néanmoins quelques constructions, élevées en pan de fer hourdis de brique ou en brique uniquement, pour les logements ouvriers et les bureaux. Ces bâtiment comportent un étage carré et sont couverts de toit à longs pans et pignons couverts. Ceux des logements ouvriers sont en tuile mécanique ; les bureaux sont couverts en ardoise, et les parties agricoles en tôles ondulées.

Éléments descriptifs

Matériau(x) du gros-oeuvre, mise en oeuvre et revêtement : brique ; fer ; pan de fer

Matériau(x) de couverture : ardoise, tôle ondulée, tuile mécanique

Étage(s) ou vaisseau(x) : 1 étage carré

Énergies : énergie thermique ; énergie électrique ; produite sur place ; achetée

Typologies et état de conservation

État de conservation : établissement industriel désaffecté, vestiges

Statut, intérêt et protection

Statut de la propriété : propriété privée

Références documentaires

Documents d'archive

- AD Oise. **Matrices cadastrales des propriétés bâties, Longueil-Sainte-Marie**, 1824 et 1882.
- AD Oise. Série M ; Mp 2495. **Etablissements insalubres, incommode et dangeureux. Longueil-Sainte-Marie**. 1846-1939.
commune de Longueil-Sainte-Marie (1846-1939)
- AD Oise. Série W ; 571 W 15679. **Longueil-Sainte-Marie, Société Peters et Cie**.
- Archives privées. **Rhuis (Oise), M. Peters**.

Documents figurés

- **[Plan détaillé de l'usine]**, dessin, par Lallemand à Cambrai, 19 avril 1875 (AD Oise ; Mp 2495).
- **[Plan des lieux de la sucrerie du Port Salut]**, dessin dressé par l'ingénieur ordinaire, 30 octobre 1876 (AD Oise ; Mp 2495).
- **565-6-34. Verberie (Oise). La Sucrerie de Port-Salut**, carte postale, [vers 1910.] (AP).
- **[Vue aérienne de la sucrerie]**, photographie, [vers 1980] (AP).
- **[Vue générale de la sucrerie]**, photographie, [vers 1950] (AP).

- [Vue de la chaufferie de la sucrerie et du transporteur aérien], photographie, [vers 1950] (AP).

Annexe 1

Annexe 1 : Détail des constructions de la sucrerie que M. Lallemand, architecte et ingénieur civil demeurant à Cambrai, s'engage à exécuter pour le compte de MM. Peters et Cie, 1875 (AD Oise ; Mp 2495).

[...] Un bâtiment conforme au plan ci-annexé comprenant râperie, grande halle, salle des générateurs, salle des noirs, atelier des turbines, purgeries. Ce bâtiment contiendra les colonnes en fonte, la charpente en fer destinée à supporter les appareils, les massifs des machines contenues dans le marché avec MM. Lecointe et Villette et dont M. Lallemand a pleine connaissance. Les plans de massifs seront livrés à M. Lallemand par MM. Lecointe et Villette à la demande de M. Peters pour le 15 mars 1875 au plus tard. 2° Un hangar tel qu'il est figuré au plan ci-joint et destiné à abriter l'élévateur, le lavoir, les betteraves et les pulpes. 3° Toute la maçonnerie et la charpente nécessaires à l'installation d'un four à chaux.[...].

Annexe 2

Annexe 2 : Etat des lieux de la sucrerie Peters et Cie, dressé le 20 août 1940 par A. Belot, architecte à Compiègne (30 rue d'Austerlitz), à la suite du bombardement de l'usine le 9 juin 1940 (AD Oise ; 571 W 15679).

- 1) Bâtiment principal : grand bâtiment de 25,95 m de longueur sur 15,40 m de largeur et 11,35 m de hauteur construit en pan de fer avec remplissage en brique. Charpente en fer. Couverture en tuiles mécaniques grand moule de Bourgogne [...]. Sur l'ensemble des murs en brique creuse, nombreux trous d'éclats et de balles. Dans le pignon nord un obus a fait une brèche de 0,50 m de diamètre. Les tôles de fermeture de la charpente de la tour de la chaîne à betteraves sont criblées de trous d'éclats, de même que la couverture en tôles ondulées qui est littéralement hachée. La couverture du grand bâtiment a été complètement soufflé [...].
- 2) Magasin à pulpe : bâtiment en appentis sur pignon est du précédent mesurant 10 m x 3. Charpente en fer, couvert en tuiles.
- 3) Lavoir à betteraves : la couverture en ardoise est criblée d'éclats. Un obus l'a traversée sur le versant nord occasionnant une brèche importante et la destruction d'une travée de la charpente. A l'intérieur, la courroie de commande de la roue à betteraves est criblée d'éclats.
- 4) Magasin à coke : hangar de même construction que le précédent clos sur une partie par un mur en moellons, couverture en ardoise.
- 5) Four à chaux : un obus a traversé la cabane à la partie haute du four. La couverture en zinc de cette cabane est criblée d'éclats. Un autre obus a fait une brèche à hauteur du 4e cercle à partir du haut.
- 6) Salle des machines : couverture en ardoise. Dans la salle de la dynamo, les verres du châssis de toit sont tous brisés.
- 7) Chaufferie : nombreux éclats dans la couverture nécessitant la révision complète avec remplacement de ? d'ardoises neuves.
- 8) Salle des malaxeurs à 2e jet
- 9) Magasin à sucre : quelques ardoises à remettre à la couverture de cet appentis.
- 10) Salle de la pompe Burton : la couverture en ardoise est à remanier entièrement avec remplacement d'un quart d'ardoises neuves.
- 11) Forge
- 12) Atelier de mécanique : remplacement de la moitié des ardoises.
- 13) Garage B : ancienne barque Adrian aménagé en garage par l'adjonction de deux hangars en appentis, le tout couvert en tôle ondulée.
- 14) Bâtiment de l'ancien gazomètre : construit en brique et couvert en ardoise.
- 15) Bâtiment G : petit bâtiment en briques couvert en ardoise faisant suite au précédent. La couverture en ardoise a été soufflée.
- 16) Grand hangar en appentis à usage de remise à matériel : hangar construit sur poteaux comportait un mur de fond et un refend en brique. Les pignons des 2 bâtiments voisins le ferment à l'ouest et à l'est. La partie à droite du refend a été incendiée et seuls quelques morceaux de charpente calcinée jonchent le sol.
- 17) Garage
- 18) Garage adossé au mur de clôture : grand bâtiment construit en brique couvert en partie en ardoise, en partie en tôles ondulées. Il était fermé sur la façade sud par de grandes portes coulissantes. Ce bâtiment a été incendié et ne présente plus qu'un tas de décombres calcinés.
- 19) Garage à la suite : incendié.

- 20) Magasin à huile et graisse : construit comme le bâtiment précédent et dans le même état. Le seul pan de mur resté debout est maintenant hors d'aplomb et devra être démolé.
- 21) Chaudronnerie et water-closets : en grande partie incendié et démolé.
- 22) Citerne du rafraîchisseur : 2 forts éclats dans la margelle côté nord.
- 23) Grue Milsan
- 24) Caniveau en tôles : vanne d'arrivée d'eau détruite.
- 25) Grue Chrétien, fabriquée vers 1917 par la maison Prieur à Bailleul-sur-Thérain.
- 26) Bâtiment de la petite bascule : construit en brique couvert en ardoise.
- 27) Bâtiment de la tare : de même construction que la précédente.
- 28) Habitation du gérant et bureaux : construction en brique, couverte en ardoises et comprenant une cave, un rez-de-chaussée, un premier étage et un grenier. La couverture complètement soufflée est à remanier complètement avec remplacement des 2/3 des ardoises.
- 29) Maison ouvrière : bâtiment en brique couvert en tuiles mécaniques (22 au m²), élevé sur cave d'un rez-de-chaussée et d'un grenier et comprenant deux logements.
- 30) Logements d'ouvriers (5 rue de la République) : ces logements sont installés dans un immeuble comprenant un corps de bâtiment sur rue et un autre en retour sur cour. Le bâtiment sur rue est construit en moellons et couvert en tuiles plates comprenant rez-de-chaussée et 1 étage.
- 31) Ferme de la sucrerie ".

Annexe 3

Annexe 3 : Extrait du rapport de vérification du dossier de dommage de guerre de la sucrerie de Longueuil-Sainte-Marie et de la fiche de renseignements généraux de la déclaration de dommages industriels de la sucrerie Peters et Cie, 1948 (AD Oise ; 571 W 15679)

" Le premier sinistre de juin 1940 a été provoqué après évacuation de la sucrerie (ordre municipal du 22 mai 1940) par inflammation de l'alcool qui s'écoulait depuis 5 heures environ des bacs de stockage suivant ordre écrit de la Division générale des Poudres. La cause réelle de cet incendie reste inconnue ; elle est imputable, suivant quelques témoins à la négligence des troupes en retraite. L'ennemi occupa l'usine le lendemain, un saccage et un pillage de bureaux en résultèrent.

Le second sinistre de mai 1940 résulte de bombardements par avion et concerne la bascule extérieure.

Les deux sinistres de 1944 résultent de mitraillages aériens et de bombardements. Les preuves [...] concordent bien entre elles, les photographies des citernes et bâtiments sinistrés se rapportent également au plan de masse de la sucrerie ».

N° de la matrice cadastrale : 190 ; usine et annexe, 186 bureau, 189 bâtiments agricoles.

Tenant et aboutissant : Au sud par la route G.C. n° 26 et M. Antoine Peters, à l'ouest M. Roulon, au nord M. Harle, à l'est la rivière Oise.

Surface totale : 3 ha 95 ares

Surface couverte : 61 à 82 ares

Nombre de bâtiments portés au plan masse : 3

Date du sinistre : 31 août et 1er septembre 1944

Cause des dégâts : combats entre Allemands et Américains retranchés dans la sucrerie

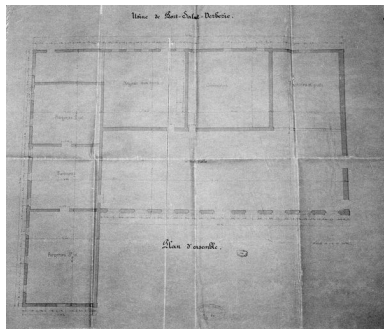
Sucrerie et annexe : 15 m de long, 36 m de large, 11,50 m de haut, sous sablière - rez-de-chaussée et 2 étages, chacun de 540 m²

Magasin à sucre (1 A) : construit en 1939, 29 m de long sur 11 m de large et 8 m de haut sous sablière. Rez-de-chaussée et un étage couvrant chacun 319 m²

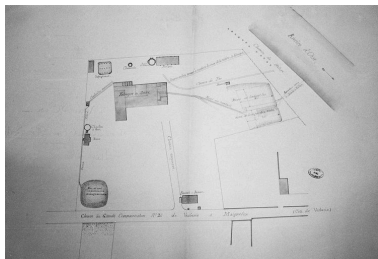
Les ateliers (1B et C) : construits en 1939

Le four à chaux : 7 m x 7 m x 20 m de haut : un obus américain a frappé le côté sud du four démolissant en partie le four et cassant quelques carreaux ".

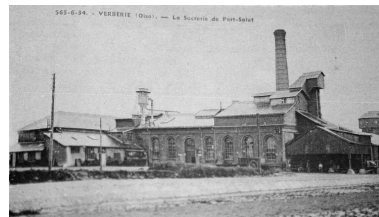
Illustrations



Plan détaillé de l'usine,
par Lallemand, 1875
(AD Oise ; Mp 2495).
Phot. Bertrand Fournier
IVR22_19996001532ZB



Plan des lieux de la sucrerie du Port
Salut, 1876 (AD Oise ; Mp 2495).
Phot. Bertrand Fournier
IVR22_19996001533ZB



Vue générale de la sucrerie du
Port-Salut, vers 1910 (AP).
Phot. Bertrand Fournier
IVR22_19996001500ZB



Vue générale, vers 1950 (AP).
Phot. Bertrand Fournier
IVR22_19996001496ZB



Vue de la chaufferie et du
transporteur aérien, vers 1950 (AP).
Phot. Bertrand Fournier
IVR22_19996001497ZB



Vue aérienne de la brasserie
Peters, vers 1980 (AP).
Phot. Bertrand Fournier
IVR22_19996001495ZB



Vue aérienne de la brasserie
Peters, vers 1980 (AP).
Phot. Bertrand Fournier
IVR22_19996001494ZB



Vue aérienne, en 1991.
Phot. Phot'R
IVR22_19916000158P



Vue aérienne, en 1991.
Phot. Phot'R
IVR22_19916000159P



Vue générale des bâtiments subsistant
de l'ancienne sucrerie Peters.
Phot. Bertrand Fournier
IVR22_19996001435Z



Bureaux de l'ancienne sucrerie Peters.
Phot. Bertrand Fournier
IVR22_19996001429Z



Transformateur électrique.
Phot. Bertrand Fournier

IVR22_19996001436Z



Anciens hangars de
la ferme, façade sud.
Phot. Bertrand Fournier
IVR22_19996001430Z



Ancienne écurie et pignon
du hangar : façade sur rue.
Phot. Bertrand Fournier
IVR22_19996001431Z



Façade sur cour de
l'ancienne bouverie.
Phot. Bertrand Fournier
IVR22_19996001432Z

Dossiers liés

Dossiers de synthèse :

Le patrimoine industriel de l'arrondissement de Compiègne - dossier de présentation (IA60001168)

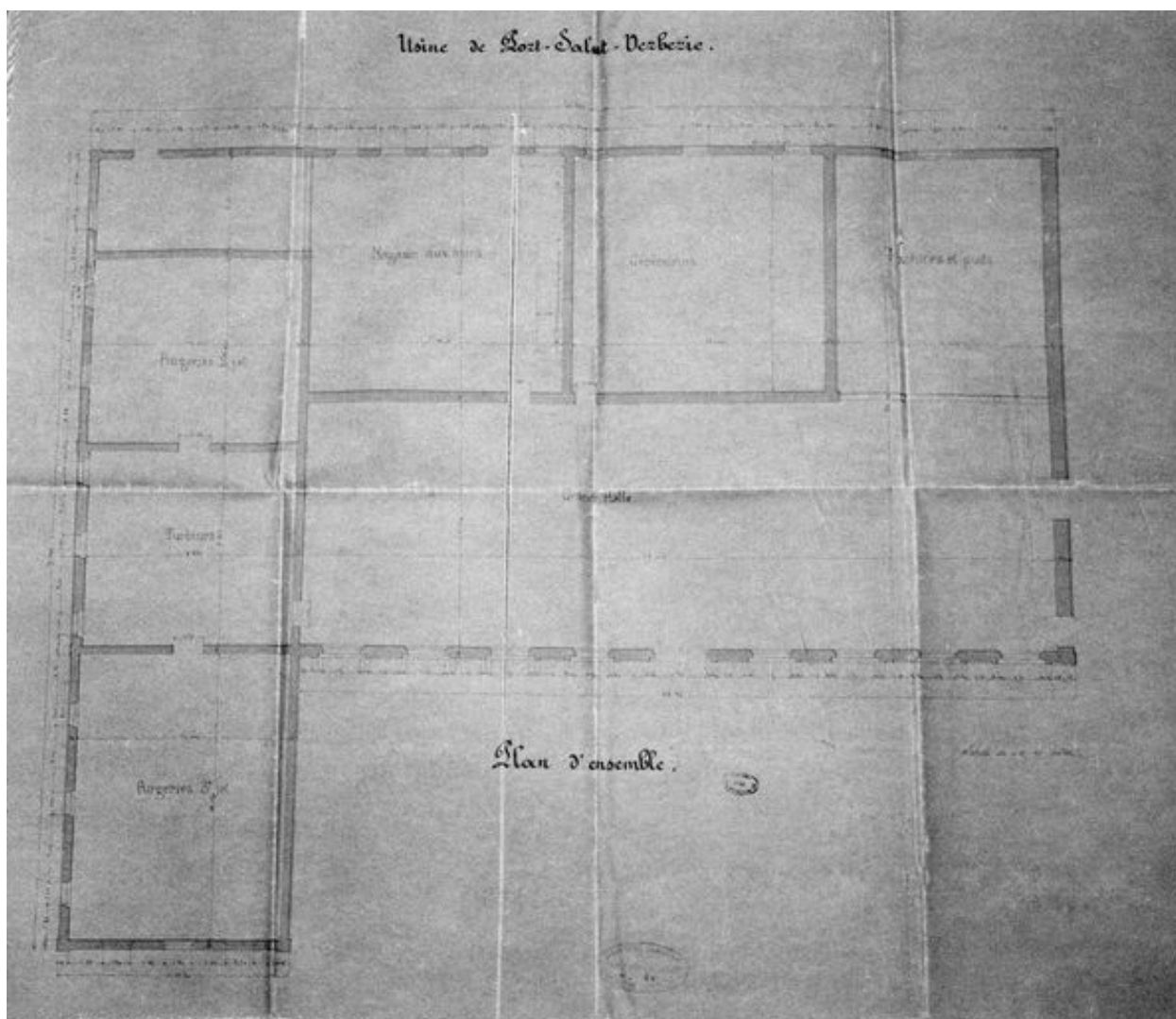
Les sucreries et les distilleries d'alcool de betteraves de l'Oise (IA60002095)

Les usines agroalimentaires (moulins à blé, moulins à huile, féculerie, sucrerie de betteraves, distilleries d'alcool, féculeries, brasseries) dans l'arrondissement de Compiègne (IA60003001)

Oeuvre(s) contenue(s) :

Auteur(s) du dossier : Benoît Dufournier, Bertrand Fournier

Copyright(s) : (c) Région Hauts-de-France - Inventaire général

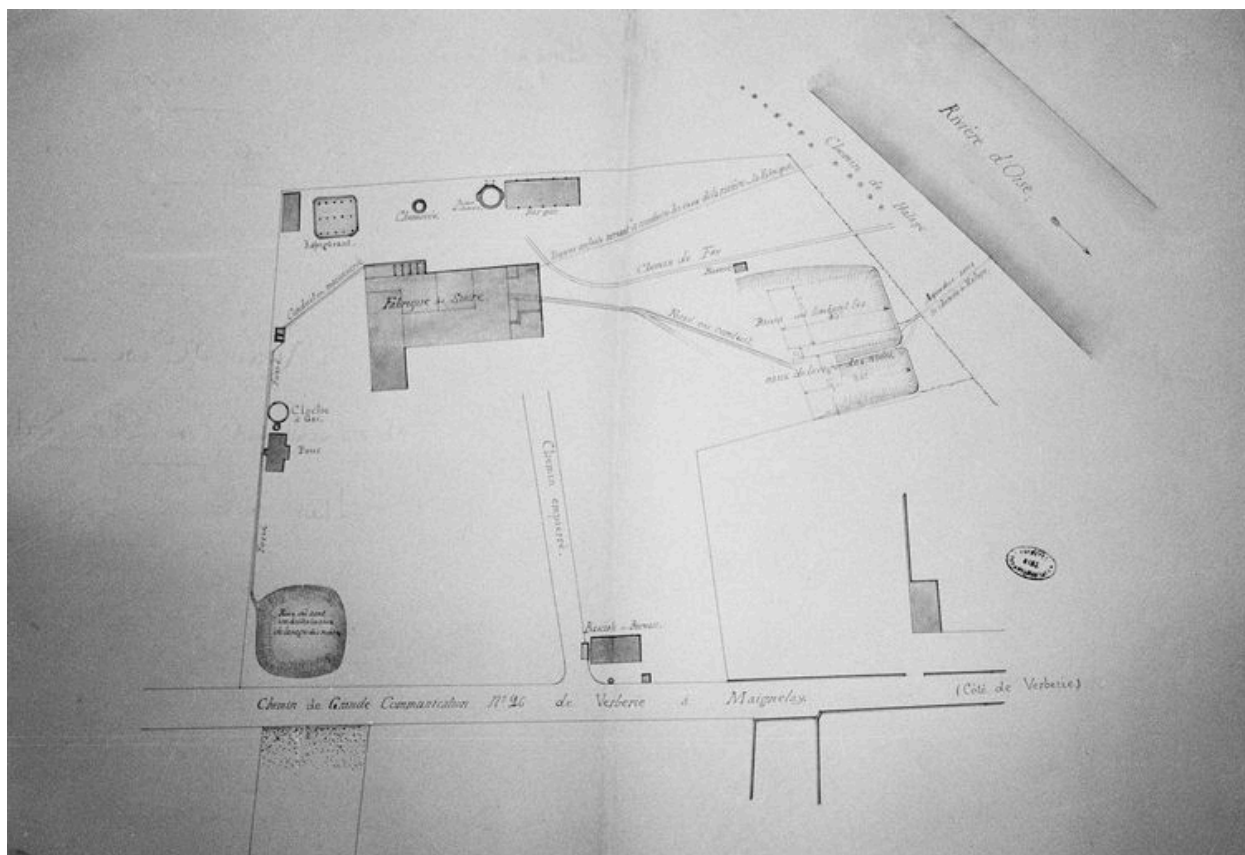


Plan détaillé de l'usine, par Lallemand, 1875 (AD Oise ; Mp 2495).

IVR22_19996001532ZB

Auteur de l'illustration : Bertrand Fournier

(c) Région Hauts-de-France - Inventaire général ; (c) Département de l'Oise - Archives départementales
reproduction soumise à autorisation du titulaire des droits d'exploitation

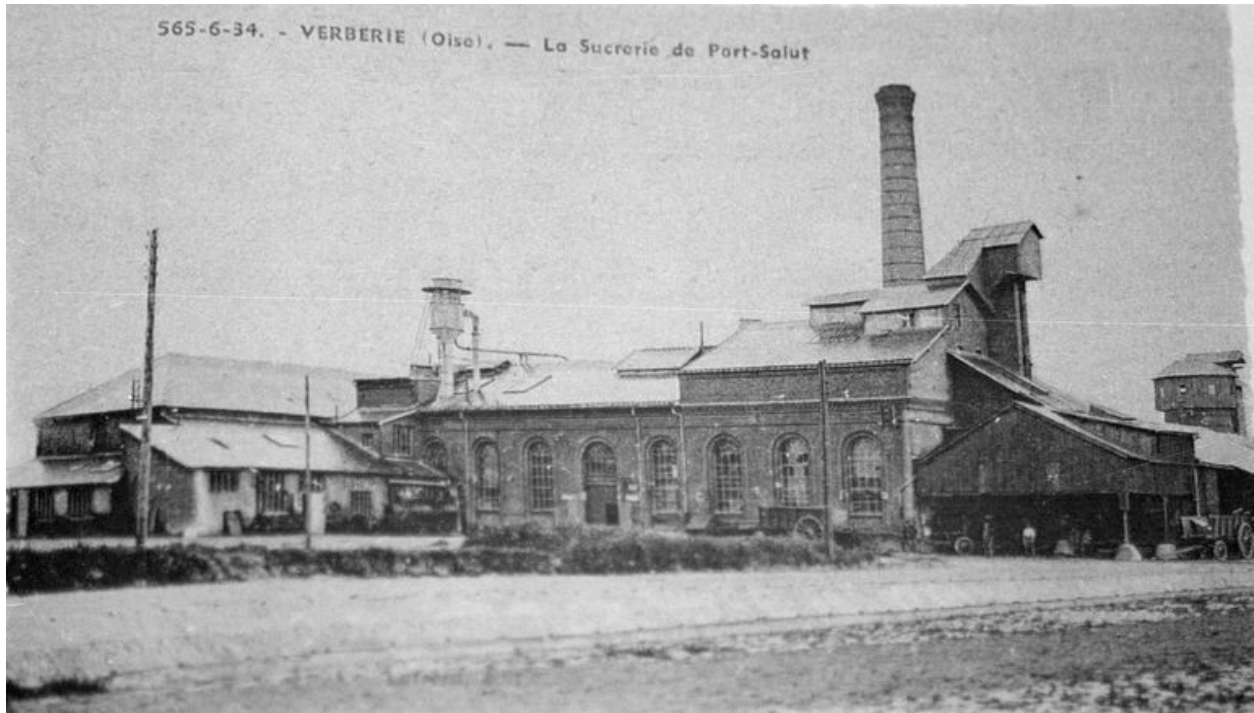


Plan des lieux de la sucrerie du Port Salut, 1876 (AD Oise ; Mp 2495).

IVR22_19996001533ZB

Auteur de l'illustration : Bertrand Fournier

(c) Région Hauts-de-France - Inventaire général ; (c) Département de l'Oise - Archives départementales
reproduction soumise à autorisation du titulaire des droits d'exploitation



Vue générale de la sucrerie du Port-Salut, vers 1910 (AP).

IVR22_19996001500ZB

Auteur de l'illustration : Bertrand Fournier

(c) Région Hauts-de-France - Inventaire général

reproduction soumise à autorisation du titulaire des droits d'exploitation



Vue générale, vers 1950 (AP).

IVR22_19996001496ZB

Auteur de l'illustration : Bertrand Fournier

(c) Région Hauts-de-France - Inventaire général

reproduction soumise à autorisation du titulaire des droits d'exploitation



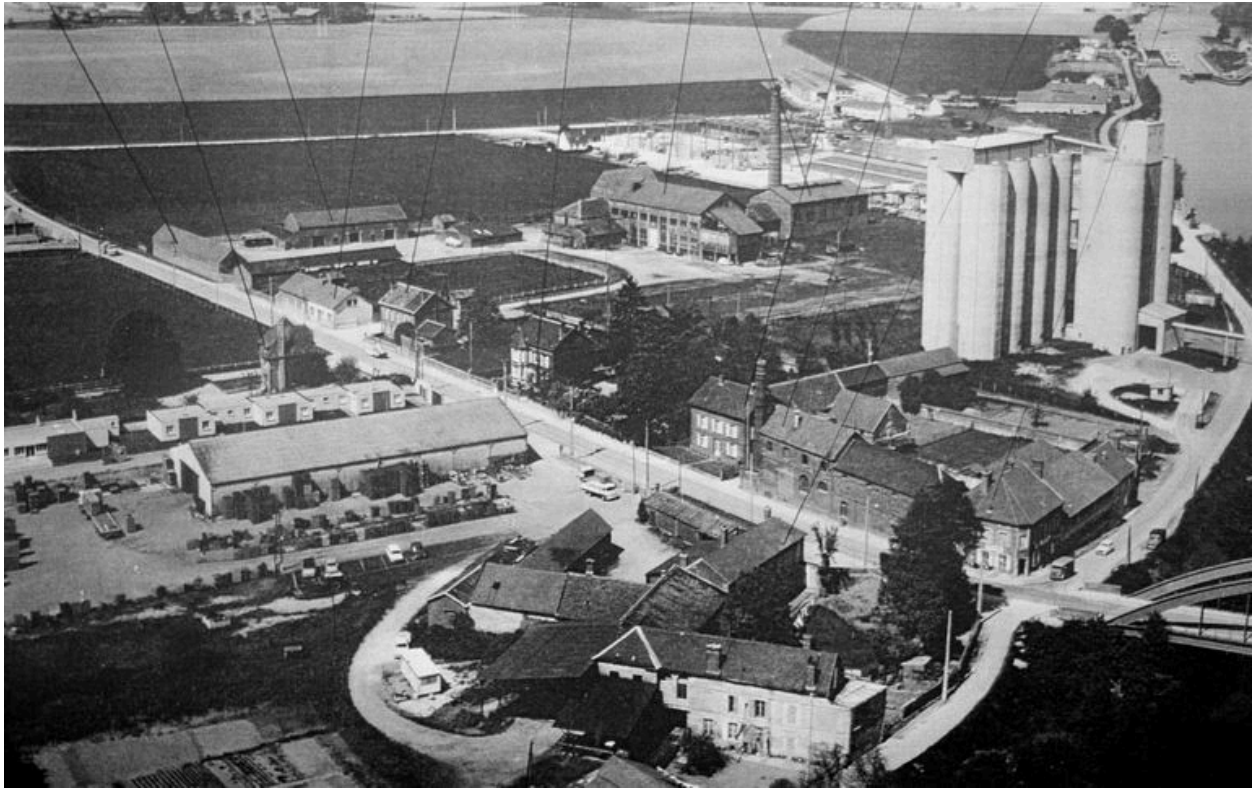
Vue de la chaufferie et du transporteur aérien, vers 1950 (AP).

IVR22_19996001497ZB

Auteur de l'illustration : Bertrand Fournier

(c) Région Hauts-de-France - Inventaire général

reproduction soumise à autorisation du titulaire des droits d'exploitation



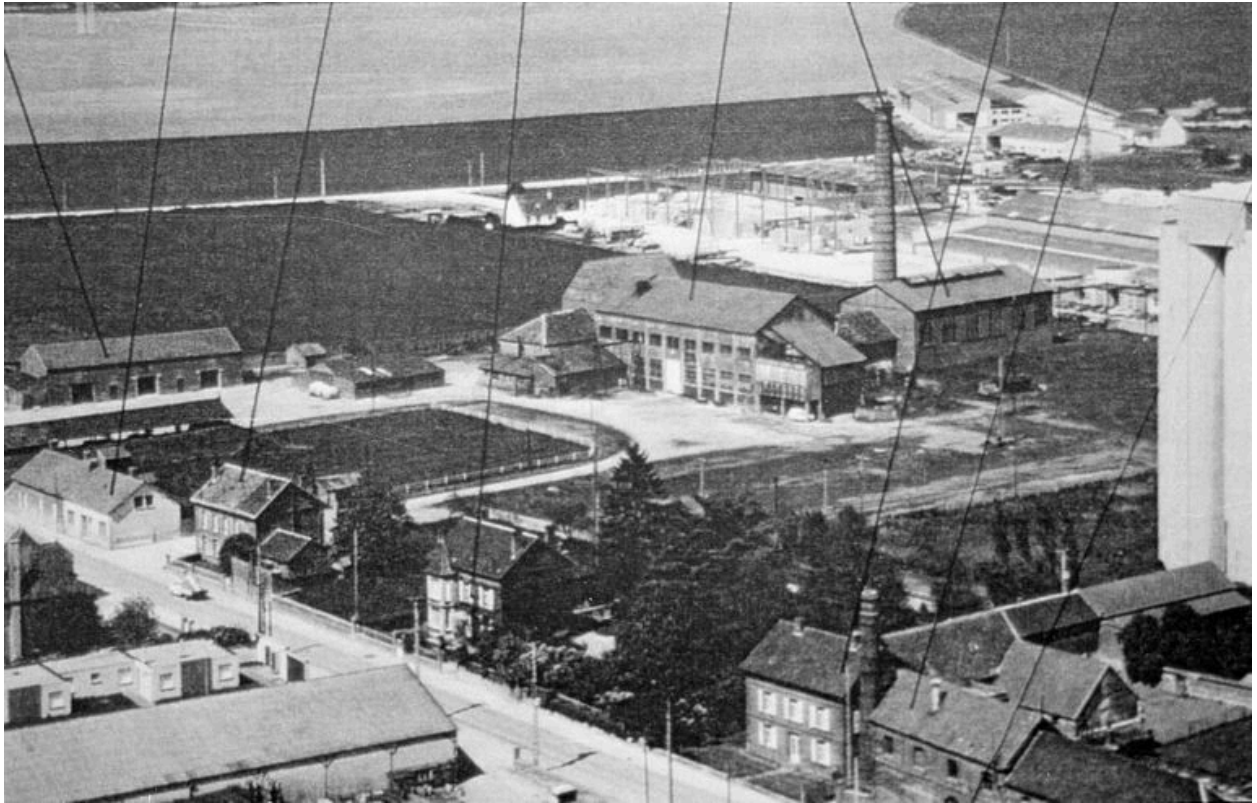
Vue aérienne de la brasserie Peters, vers 1980 (AP).

IVR22_19996001495ZB

Auteur de l'illustration : Bertrand Fournier

(c) Région Hauts-de-France - Inventaire général

reproduction soumise à autorisation du titulaire des droits d'exploitation



Vue aérienne de la brasserie Peters, vers 1980 (AP).

IVR22_19996001494ZB

Auteur de l'illustration : Bertrand Fournier

(c) Région Hauts-de-France - Inventaire général

reproduction soumise à autorisation du titulaire des droits d'exploitation



Vue aérienne, en 1991.

IVR22_19916000158P

Auteur de l'illustration : Phot'R

(c) Ministère de la culture - Inventaire général ; (c) AGIR-Pic
reproduction soumise à autorisation du titulaire des droits d'exploitation



Vue aérienne, en 1991.

IVR22_19916000159P

Auteur de l'illustration : Phot'R

(c) Ministère de la culture - Inventaire général ; (c) AGIR-Pic
reproduction soumise à autorisation du titulaire des droits d'exploitation



Vue générale des bâtiments subsistant de l'ancienne sucrerie Peters.

IVR22_19996001435Z

Auteur de l'illustration : Bertrand Fournier

(c) Région Hauts-de-France - Inventaire général

reproduction soumise à autorisation du titulaire des droits d'exploitation



Bureaux de l'ancienne sucrerie Peters.

IVR22_19996001429Z

Auteur de l'illustration : Bertrand Fournier

(c) Région Hauts-de-France - Inventaire général

reproduction soumise à autorisation du titulaire des droits d'exploitation



Transformateur électrique.

IVR22_19996001436Z

Auteur de l'illustration : Bertrand Fournier

(c) Région Hauts-de-France - Inventaire général

reproduction soumise à autorisation du titulaire des droits d'exploitation



Anciens hangars de la ferme, façade sud.

IVR22_19996001430Z

Auteur de l'illustration : Bertrand Fournier

(c) Région Hauts-de-France - Inventaire général

reproduction soumise à autorisation du titulaire des droits d'exploitation



Ancienne écurie et pignon du hangar : façade sur rue.

IVR22_19996001431Z

Auteur de l'illustration : Bertrand Fournier

(c) Région Hauts-de-France - Inventaire général

reproduction soumise à autorisation du titulaire des droits d'exploitation



Façade sur cour de l'ancienne bouverie.

IVR22_19996001432Z

Auteur de l'illustration : Bertrand Fournier

(c) Région Hauts-de-France - Inventaire général

reproduction soumise à autorisation du titulaire des droits d'exploitation