

Hauts-de-France, Pas-de-Calais  
Beuvry  
Gorre  
5 Rue de Loisne

## Ancien prieuré de bénédictins (prévôté) de Gorre, puis ferme, aujourd'hui parc citadin

### Références du dossier

Numéro de dossier : IA62005269  
Date de l'enquête initiale : 2023  
Date(s) de rédaction : 2023  
Cadre de l'étude : opération ponctuelle  
Degré d'étude : étudié

### Désignation

Dénomination : ensemble agricole, ensemble religieux, prieuré, ferme  
Précision sur la dénomination : prévôté  
Genre du destinataire : de bénédictins  
Appellation : Prieuré Saint-Vaast, Prevosté de Gowre  
Destinations successives : édifice de l'administration ou de la vie publique, ensemble agricole  
Parties constituantes non étudiées : maison, salle des fêtes

### Compléments de localisation

Milieu d'implantation : en écart  
Réseau hydrographique : La Loisne  
Références cadastrales : 2023, AO, 124 ; 2023, AO, 125

### Historique

L'histoire de la prévôté repose sur deux notices historiques fort bien documentées et sourcées (DELVILLE, 2004 ; Club d'Histoire de Beuvry (CHB), 2021). Ces dernières permettent de suivre chronologiquement l'évolution du site et de ses occupants depuis les origines jusqu'à aujourd'hui.

#### Une fondation du XII<sup>e</sup> siècle

Signé du pape Pascal II, un premier document de 1107 confirme la possession de la chapelle de Gorre et des biens qui en dépendent à l'abbaye royale de Saint-Vaast d'Arras (et la communauté de religieux bénédictins qui s'y installent). Dom Sedeman est le premier religieux placé à la tête de cette prévôté. Il obtient en 1120 pour son prieuré les reliques de saint Gatien. On compte après lui cinquante-cinq prévôts jusqu'à Boniface Lallard (1722), qui est le dernier titulaire résidant. Les revenus de la prévôté s'élèvent alors à 7 000 livres assis sur une trentaine de villages des environs. La prévôté perçoit aussi un droit de péage au profit du seigneur de Beuvry, auquel appartient un moulin sur la Loisne. Ce péage est supprimé en 1752 (HAIGNERÉ, 1853, pp. 244-251).

#### Une restructuration au XVI<sup>e</sup> siècle

La prévôté subit les ravages de la guerre entre le roi de France François I<sup>er</sup> et le roi d'Angleterre Henry VIII au début du XVI<sup>e</sup> siècle comme l'atteste un document de 1526 : "*entérinement par Pierre Markais, lieutenant général du gouverneur des bailliages d'Arras, commissaire de l'empereur Charles Quint, des lettres de sauvegarde obtenues par les religieux de Saint-Vaast à l'occasion des excès, forces et violences qu'ils ont soufferts en leur prévôté de Gorre*" (CHB *op. cit.*, 2021, p. 11). Du 30 septembre au 31 octobre 1578 les religieux se réfugient à Béthune en raison de troubles alentours (*ibid.*, p. 14). En 1588, Dom Sarrazin, abbé de Saint-Vaast, approuve la construction de fenêtres autour du clocher de la prévôté afin de restaurer cette partie de l'ensemble pour servir de guet en cas de danger. En 1589, il fait construire la nef

de l'église en grès, tout comme le corps du logis qui est édifié à la même période. Les maçonneries des bâtiments attenants sont quant à eux "mêlés de briques et pierres" (CHB *op. cit.*, 2021, p. 11). Enfin, il fait également restaurer le grand portail d'entrée. Pierre de Rincheval, ancien prévôt d'Haspres, prend la direction de la maison en 1590. Son blason est visible sur la clé de voûte de l'une des portes de la ferme.

### **Une vue de la prévôté du début XVII<sup>e</sup> siècle**

La première illustration conservée de la prévôté de Gorre est issue d'un dessin à la gouache des albums de Croÿ (DUVOSQUEL, 1997, volume 17, Comté d'Artois I, pl. 56) datée entre 1605 et 1611. Si le dessin ne détaille pas précisément l'organisation du bâti, elle permet d'observer l'implantation du site dans son milieu et la présence de fossés en eau, alimentés par la Loïsne, qui enserrant la prévôté. Un pont enjambe le cours d'eau et permet d'accéder à un double système de porterie. À droite et à gauche de la cour sont représentés les bâtiments de la ferme dont une grange, un colombier coiffé en bâtière. Au fond se présente un grand logis d'une dizaine de travées sur deux ou trois niveaux, quatre portes au rez-de-chaussée, deux tours rondes de trois niveaux coiffées en poivrière. Enfin, l'église est représentée en fond de paysage. Les matériaux visibles ici sont essentiellement le grès et la brique pour les élévations, la tuile et l'ardoise pour les couvertures.

La guerre franco-espagnole éprouve la région entre 1640 et 1648. Elle n'épargne ni la paroisse ni le domaine (CHB, *op. cit.*, 2021, p. 17). Toutefois, la liste des dégâts subis n'a pas été retrouvée.

### **Le plan de 1682 (cf. Référence documentaire)**

L'aquarelle de Louis Hugo, maître arpenteur, réalisée en 1682 à la requête de Jacques de Beauvoir (prévôt de Gorre), permet de se faire une idée un peu plus précise de l'organisation spatiale du site, déjà évoquée par le dessin gouaché des albums de Croÿ au début du XVII<sup>e</sup> siècle. On y retrouve le double système d'entrée avec une allée pavée et la disposition connue des bâtiments avec des ajouts sur les axes de circulation interne (allées pavées) et une précision à propos des matériaux employés (le bois) pour les bâtiments agricoles (voir document en ligne, "[Notice historique sur la Prévôté de Gorre](#)", pour de plus amples précisions).

Au début du XVIII<sup>e</sup> siècle, une nouvelle période de troubles en lien avec les guerres de la Succession d'Espagne (1701-1714) et le siège de Béthune (1710) impacte indirectement la prévôté. En 1708, une partie des habitants et le curé de Beuvry se réfugient à Béthune.

### **Le plan de 1715 (cf. Référence documentaire)**

Cette nouvelle gravure, dont l'auteur reste inconnu, détaille et précise les éléments développés dans le plan de 1682 sur l'organisation spatiale du domaine, l'implantation et l'usage des différents bâtiments et différentes parcelles du domaine. En outre, elle permet d'observer le réseau hydrographique alentour en lien avec La Loïsne et les deux fossés qui enserrant le site.

### **Les reconstructions de 1740**

Les archives permettent de confirmer le mauvais état des bâtiments de la prévôté et essentiellement de l'église qui "tombe en ruines" en 1732 (CHB, *op. cit.*, 2021, p. 4). Le grand prieur de l'abbaye Saint-Vaast d'Arras, Dom Aycard Desvignes, prend alors les mesures nécessaires pour reconstruire totalement le domaine en faisant table rase des constructions anciennes. Les travaux débutent en 1733. En 1737, Dom Gilles Cuvelier, maître des ouvriers de l'abbaye de Saint-Vaast, entreprend les travaux de reconstruction de la prévôté sous les ordres du grand prieur. Le détail de la reconstruction (types, dispositions, usages) n'est cependant à ce jour pas détaillé. Seul le cadastre de 1833 permet d'envisager l'organisation spatiale (cf. *infra*). Les travaux s'achèvent principalement en 1740 (date présente sur une clé de voûte en grès) même si quelques documents attestent une continuité des travaux jusque 1747. La clé de voûte sculptée des armes de Jean Sarrazin est réemployée dans la reconstruction de la porte cochère, côté cour. C'est à cette période que sont édifiés également les nouveaux bâtiments agricoles dont une partie est encore aujourd'hui conservée sur le site. Il est intéressant d'observer que de nombreux matériaux, dont le grès, sont réemployés directement sur place. À noter : la date de 1725 gravée sur la poutre côté cour du passage couvert. Cette date ne semble pas liée à un événement particulier connu à ce jour et semble utilisée en réemploi.

La vie du prieuré prend fin à la Révolution de 1789. La prévôté est en effet saisie et vendue comme bien national en 1791 au citoyen Henri-Joseph-Aimé Gosse, avocat à Arras. Il y fait bientôt construire un château pour s'y installer avec sa famille. C'est à cette période que la tour porche reçoit les deux cartouches architecturés qui reprennent les armoiries de la famille des Gosse de Gorre portant « *d'azur à la croix de Malte d'argent et quatre roses de même* ».

### **Le cadastre napoléonien de 1833**

Ce plan permet d'observer un état intermédiaire d'avant-guerre. L'accès au site se réalise encore par un pont qui enjambe un fossé en eau. L'ensemble bâti présente une forme en U ouvert au nord-ouest avec quelques bâtiments répartis autour d'une cour centrale. En complément, la notice parue dans le *Bulletin de la Commission des Antiquités départementales* de 1869 (CARDEVAQUE, 1869) permet de constater qu'il ne reste que fort peu de choses de l'ancienne construction de l'église ou de la maison conventuelle.

Nous ne disposons pas de données entre 1833 et le début de la Première Guerre mondiale.

### **La Première Guerre mondiale**

Le château sert un temps de quartier-général et d'hôpital pour les troupes anglaises. Un cimetière militaire est créé dans une enclave du bois de la propriété du château. Les unités britanniques tiennent le secteur jusqu'en avril 1918 et Gorre est alors un poste de soutien derrière la ligne de front. Au sortir de la guerre, les dégâts sont considérables. Le château des Gosse de Gorre est entièrement détruit. L'ensemble du bâti XVIII<sup>e</sup> siècle est sévèrement touché comme le montre une carte postale d'après-guerre qui représente la façade avant de l'actuelle porterie. La tour porche se trouve étêtée de son tiers supérieur. L'ensemble des charpentes et toitures est détruit. Le bâtiment sud-est est à terre et le bâtiment sud-ouest est lourdement endommagé.

Il ne subsiste donc après-guerre qu'une partie congrue de l'ancien bâti XVIII<sup>e</sup> siècle : la tour porche, et les bâtiments agricoles qui lui sont accolés ainsi qu'une portion du bâtiment sud-ouest.

Le site sera revendu en l'état à des exploitants agricoles dont la famille Chavatte (à partir de 1937) qui entreprend la remise en état du corps de façade. Cette reconstruction comprend la mise en place d'une dalle béton sur l'ensemble des sols de l'étage sous combles ainsi que la réfection complète des charpentes et des toitures (avec menuiserie en chien-assis). Le bâtiment sud-ouest, dont le pignon donne sur la façade, est drastiquement réduit dans sa longueur et ne conserve que sa partie la moins impactée (murs gouttereaux). Le mur pignon situé côté cour n'est donc pas originel. Il est dressé au XX<sup>e</sup> siècle afin de clôturer un nouveau module d'habitation.

Le site est ensuite acheté par la commune de Beuvry pour y implanter le "Parc de la Prévôté" : espace dédié à la découverte de la nature. Un bâtiment neuf est construit au nord-est du site afin de recevoir les différentes activités du domaine.

Le bâti ancien reste désaffecté mais un ancien module d'écurie accueille actuellement un atelier de sculpteur (2023).

Période(s) principale(s) : 12e siècle ()

Période(s) secondaire(s) : 3e quart 16e siècle (), 2e quart 18e siècle ()

Dates : 1107 (daté par travaux historiques), 1588 (daté par travaux historiques), 1725 (porte la date), 1740 (porte la date)

## Description

La prévôté de Gorre est située au nord de la commune de Beuvry, au sein de l'écart éponyme. Elle est construite sur une ancienne zone marécageuse, à proximité de La Loïsne et se trouve à l'intersection de quatre routes menant à Festubert, Essars et Beuvry.

### Généralités

Un portail avec pilastres en brique et grille en fer permet d'accéder au domaine.

De façon générale, plusieurs éléments homogènes sont recensés sur l'ensemble du bâti ancien :

- Les soubassements sont en grès.
- Les murs en brique sont surmontés d'une corniche en encorbellement décorative avec un appareil dit à "dents d'engrenage" (appareil présentant des lits alternés de brique posées en diagonale afin d'obtenir un effet décoratif de saillies triangulaires).
- Une dalle de béton recouvre la totalité du sol de l'étage de combles (tour porche et bâtiments agricoles attenants).
- Les charpentes en bois (de facture récente) sont couvertes de tuiles mécaniques. Seule la toiture de la tour porche est en ardoise.

La prévôté est constituée de deux ensembles distincts :

- Un grand bâtiment de façade qui se développe sud-ouest / nord-ouest sur environ cinquante mètres de longueur et huit mètres de largeur. Il se compose d'une tour porche, de deux bâtiments agricoles attenants et d'un logis (au sud-ouest).
- Le deuxième ensemble est représenté par un bâtiment récent situé au nord-est du site.

## I. Le premier ensemble : le bâtiment de façade

### 1. La tour porche

L'accès à la cour du domaine s'effectue par une tour porche (passage charretier couvert en rez-de-chaussée, étage carré et étage sous combles). L'allée couverte dispose d'un sol pavé et d'une voûte de briques en plein cintre. Côté rue, l'encadrement du portail est en blocs de grès avec une voûte en anse de panier dont la clé reçoit un chronographe "1740". Deux chasses-roues en grès protègent les bases des piédroits. L'encadrement du portail sur cour présente un style et des matériaux similaires, avec la particularité d'une seconde voûte décorative en pierre calcaire qui vient couvrir la partie haute de la première voûte. La clé de voûte est, quant à elle, marquée du blason de Jean Sarrazin (abbé de l'abbaye Saint-Vaast) ("d'Hermine à la bande de losanges d'azur de quatre pièces"). Deux éléments décoratifs architecturés identiques sont visibles de part et d'autre de la tour porche (côté rue et côté cour). Chaque élément se compose d'un cartouche rectangulaire surmonté d'un fronton classique et bordé par des piédroits décorés de volutes d'inspiration Renaissance flamande. Il porte en son centre une gravure en moyen relief représentant les armoiries de la famille Gosse de Gorre (« d'azur à la croix de malte d'argent et quatre roses de même »). Le premier étage de la tour porche est un espace carré sur dalle béton avec une ouverture dans le plafond (trémie) qui permet d'accéder à l'étage sous combles. Une large ouverture circulaire stylisée en forme de médaillon (qui contenait une horloge avant-guerre) reçoit un encadrement en pierres calcaires. Quatre petites ouvertures rectangulaires de type identique éclairent ce niveau : deux encadrent le médaillon circulaire, et deux

autres donnent sur les toits adjacents. Le second étage, sous combles, est accessible par une échelle métallique. Ancien pigeonnier, la partie supérieure de la pièce accueille quatre boulines en briques, de forme rectangulaire. Une charpente en bois couvert d'une toiture en pavillon avec ardoises, clôt l'ensemble.

### 2. Les bâtiments agricoles attenants

Ces deux bâtiments enserrent de part et d'autre la tour porche. Le rez-de-chaussée est constitué d'un ensemble de cinq "espaces" clos, dont le dernier usage était en lien avec des stabulations. Les sols sont en brique, tout comme les murs et plafonds. Chaque espace est composé de deux travées de voûte en pendentif séparées par un arc-doubleau en plein cintre. ce dernier est renforcé par un tirant métallique. Il est à noter que les murs et plafonds intérieurs reçoivent un badigeon de chaux. Le mur du fond (côté rue) dispose de grands abreuvoirs en grès qui rappellent le dernier usage de ces espaces. L'accès piéton à chaque espace se réalise via une porte avec encadrement en grès et voûte en arc surbaissé. L'une des clés de voûte reprend le blason de Pierre de Raincheval ("de gueules, semé de billettes d'or, au lion du même, brochant sur le tout"). Des fenêtres éclairent chaque module côté cour. De forme rectangulaire, elles disposent de piédroits et de linteaux droits en grès. Des fentes droites, parfois prises pour des meurtrières, sont visibles côté rue et permettent une ventilation indirecte des espaces de stabulation (le conduit est effectivement coudé pour amoindrir les courants d'air). Un escalier en bois situé dans un des modules permet d'accéder à l'étage sous combles (certainement l'ancien fenil). Une dalle béton couvre le sol et quatre lucarnes en chien-assis rythment la toiture.

### 3. Le bâtiment sud-ouest

Ce bâtiment d'angle dispose d'un rez-de-chaussée, d'un étage carré et d'un étage sous combles. Le bâti actuel comporte de très nombreuses et lourdes modifications sur l'ensemble des élévations. Le pignon sur rue reçoit une porte d'accès piétonne avec un encadrement composite. En effet, les bases des piédroits de la porte sont en grès avec chanfrein. La partie supérieure de cet encadrement a été remplacée en pierre de taille calcaire tout en reprenant le langage stylistique de sa base. Les deux fenêtres sur rue disposent d'un encadrement droit en pierre de taille également avec un linteau supérieur en plate-bande. Le haut du pignon reçoit un "médaillon circulaire" en forme de soleil (rayon sculpté) dont le motif central et la signification ne sont pas connus. Le mur pignon côté cour présente une maçonnerie également composite en rouge barre (alternance de rangs de brique et pierre de taille). On observe également une fenêtre à linteau métallique. Une autre porte d'accès est visible côté cour dans l'angle de jonction avec le bâtiment agricole. Le style et les matériaux sont identiques aux autres portes piétonnes des bâtiments agricoles du XVIII<sup>e</sup> siècle. La toiture à longs pans est couverte de tuiles mécaniques.

## II. Le nouveau bâtiment

Orienté nord-ouest / sud-est, ce bâtiment récent mesure environ vingt-six mètres de long par dix mètres de large. Il dispose d'un rez-de-chaussée et d'un étage sous combles. Le soubassement en grès surmonté de murs en brique reprend la stylistique des bâtiments anciens du domaine. Sa toiture est à longs pans, couverte de tuiles mécaniques.

### Éléments descriptifs

Matériau(x) du gros-oeuvre, mise en oeuvre et revêtement : grès, pierre de taille ; brique, appareil à assises alternées ; calcaire, pierre de taille ; acier

Matériau(x) de couverture : tuile mécanique, ardoise

Étage(s) ou vaisseau(x) : 1 étage carré

Couvrements :

Type(s) de couverture : toit à longs pans, pignon découvert ; toit en pavillon

Escaliers : escalier dans-oeuvre : escalier en équerre, cage ouverte

### Dimensions

Précision dimensions :

**Bâtiment principal** : 53 mètres de long par 9 mètres de large.

## Statut, intérêt et protection

Statut de la propriété : propriété de la commune (Commune de Beuvry.)

## Références documentaires

### Documents d'archive

- AD Pas-de-Calais. Série Série 1 H - Abbaye Saint-Vaast d'Arras. [Prévôté de Gorre à Beuvry]. [en ligne] Dépouillement des liasses réalisé par le Club d'Histoire de Beuvry.  
AD Pas-de-Calais. Série 1 H - Abbaye Saint-Vaast d'Arras



## Documents figurés

- Carte figurative de la prévôté de Gorre, du riez et des manoirs voisins à Beuvry, par Hugo Louis, 1682 (AD Pas-de-Calais ; Série CPL 342).  
AD Pas-de-Calais. CPL 342.
- Plan de la prévosté de Gorre et du riez, 1715 (AD Pas-de-Calais. 6 FID 101).  
AD Pas-de-Calais. 6 FID 101.  
AD Pas-de-Calais : 6 FID 101
- Cadastre napoléonien. Section C. 1832 (AD Pas-de-Calais. 3 P 126/28).  
AD Pas-de-Calais. 3 P 126/28.

## Bibliographie

- DUVOSQUEL, Jean-Marie (dir.). **Albums de Croÿ, volume 17, Comté d'Artois I**. Lille : Presses universitaires du Septentrion, 1997.  
Planche 56
- FRANCE. Ministère de l'Instruction publique. **Dictionnaire topographique du département du Pas-de-Calais : comprenant les noms de lieu anciens et modernes**. [en ligne]. Réd. Auguste De Loisine. Paris : Impr. nationale, 1907. Tome 24.
- PAS-DE-CALAIS. Commission départementale des monuments historiques. **Dictionnaire historique et archéologique du Pas-de-Calais**. [en ligne]. Réd. Daniel Haigueré. Arras : Sueur-Charrey, 1873-1883. Tome 1 : Arrondissement d'Arras, 1873.

## Périodiques

- Bulletin de la Commission des antiquités départementales, Pas-de-Calais. Tome III. 1869.  
pp. 8 à 13.
- "**Marie Groette**". Bulletin du Club d'Histoire de Beuvry, mai 2021, numéro 8.

## Liens web

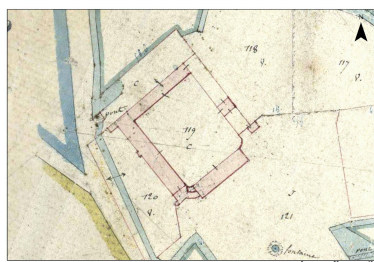
- ZUGU Louis. "Carte figurative de la prévôté de Gorre, du riez et des manoirs voisins, à Beuvry". 1682. [consulté le 04/01/2023]. : <http://archivesenligne.pasdecalais.fr/v2/ark:/64297/9998190420557b82f014dfbf6aeab05f>
- "Plan de la prévosté de Gorre et du riez". Imp. Alf. Robaut, Douai. 1715. [consulté le 04/01/2023]. : <http://archivesenligne.pasdecalais.fr/v2/ark:/64297/1e5c420a043bf6e5800f3cd2daa49e72>
- Pierre aux armes de Jean Sarrazin, abbé de Saint-Vaast, et dalle funéraire d'époque romane, découvertes en 1863 dans l'enceinte de la prévôté de Gorre. [consulté le 04/01/2023]. : <http://archivesenligne.pasdecalais.fr/v2/ark:/64297/867a7b5a9e3e63c99d740c547f5955f5>
- Pierre tombale découverte dans l'enceinte du château de Gorre. Dessin attribué à A. Robaut, entre 1863 et 1868. [consulté le 04/01/2023]. : <http://archivesenligne.pasdecalais.fr/v2/ark:/64297/957e6c8448de4875db49f96b470937a3>
- Pierre aux armes de l'abbaye de St-Vaast et de Jean Sarrazin, abbé de St-Vaast, datée de 1589. Dessin attribué à A. Robaut, entre 1863 et 1868. [consulté le 04/01/2023]. : <http://archivesenligne.pasdecalais.fr/v2/ark:/64297/b5975c14701edd50b3f179f055479e38>
- Adolphe de CARDEVAQUE. Notice sur Gorre. Bulletin de la Commission des antiquités départementales, Pas-de-Calais. p.7 à 13. 1869. [consulté le 04/01/2023]. : <https://gallica.bnf.fr/ark:/12148/bpt6k57418033>
- Série 1 H - Abbaye Saint-Vaast d'Arras. Dépouillement des liasses en rapport avec la Prévôté. Club d'Histoire de Beuvry. 2004. [consulté le 04/01/2023]. : [https://www.histoire-beuvry.fr/index.php?option=com\\_content&view=article&id=217:prevote-de-gorre-a-beuvry-serie-h&catid=24:bouquinsdocuments&Itemid=675](https://www.histoire-beuvry.fr/index.php?option=com_content&view=article&id=217:prevote-de-gorre-a-beuvry-serie-h&catid=24:bouquinsdocuments&Itemid=675)
- B. DELVILLE. "Notice sur la Prévôté de Gorre". Club d'Histoire de Beuvry. 2004. [consulté le 04/01/2023]. : <https://www.yumpu.com/fr/document/read/17008711/notice-sur-la-prevote-de-gorre-club-dhistoire-de-beuvry-free>

- A. BOURGEOIS, B. DELVILLE. Note Historique : Prévôté de Gorre. Beuvry : Club d'Histoire, 2004. [consulté le 04/01/2023]. : [https://www.histoire-beuvry.fr/index.php?option=com\\_content&view=article&id=188&Itemid=661](https://www.histoire-beuvry.fr/index.php?option=com_content&view=article&id=188&Itemid=661)
- PAS-DE-CALAIS. Commission départementale des monuments historiques. Dictionnaire historique et archéologique du Pas-de-Calais. [en ligne]. Réd. Daniel Haigueré. Arras : Sueur-Charrey, 1873-1883. Tome 1 : Arrondissement d'Arras, 1873. [consulté le 08/06/2023]. : <https://gallica.bnf.fr/ark:/12148/bpt6k361291>
- FRANCE. Ministère de l'Instruction publique. Dictionnaire topographique du département du Pas-de-Calais : comprenant les noms de lieu anciens et modernes. [en ligne]. Réd. Auguste De Loisine. Paris : Impr. nationale, 1907. Tome 24. [consulté le 08/06/2023]. : <https://gallica.bnf.fr/ark:/12148/bpt6k1101013>
- Photographies supplémentaires dans notre photothèque. : <https://images-inventaire.hautsdefrance.fr/images?q=IA62005269>

## Illustrations



Prévôté de Gorre entre 1605 et 1611 In Albums de Croÿ, volume 17 (Comté d'Artois I), planche 56.  
IVR32\_20236200554NUC



Cadastre napoléonien.  
1832 (AD Pas-de-Calais).  
Repro. Jean-Marc Ramette  
IVR32\_20226205003NUCA



Orthophotographie (Source  
IGN. Photothèque. 2015).  
Repro. Jean-Marc Ramette  
IVR32\_20226205004NUCA



Vue aérienne du domaine en plan.  
Phot. Marc Kérignard  
IVR32\_20236200591NUCA



Vue aérienne du domaine  
depuis le nord-ouest.  
Phot. Marc Kérignard  
IVR32\_20236200584NUCA



Vue aérienne du domaine  
depuis le sud-est.  
Phot. Marc Kérignard  
IVR32\_20236200585NUCA



Vue aérienne de la façade côté cour.  
Phot. Marc Kérignard  
IVR32\_20236200586NUCA



Vue aérienne du  
domaine depuis le sud.  
Phot. Marc Kérignard  
IVR32\_20236200587NUCA



Vue aérienne de la façade  
côté cour, depuis le sud.  
Phot. Marc Kérignard  
IVR32\_20236200589NUCA





Vue générale de la  
façade depuis la rue.  
Phot. Pierre Thibaut  
IVR32\_20236200082NUCA



Vue générale de la façade donnant  
sur rue, prise depuis le sud-ouest.  
Phot. Pierre Thibaut  
IVR32\_20236200080NUCA



Mur-pignon du bâtiment sud-  
ouest. Vue prise depuis la rue.  
Phot. Pierre Thibaut  
IVR32\_20236200079NUCA



Médaille présent sur le  
pignon du bâtiment sud-ouest.  
Phot. Pierre Thibaut  
IVR32\_20236200053NUCA



Tour porche. Vue prise depuis la rue.  
Phot. Pierre Thibaut  
IVR32\_20236200081NUCA



Détail d'une ouverture de ventilation  
des stabulations (étables). Vue  
prise depuis la façade du bâtiment.  
Phot. Pierre Thibaut  
IVR32\_20236200055NUCA



Détail du cartouche  
extérieur de la tour porche.  
Phot. Pierre Thibaut  
IVR32\_20236200057NUCA



Passage charretier sous la tour  
porche. Vue prise vers la rue.  
Phot. Pierre Thibaut



Passage charretier sous la  
tour porche. Vue prise depuis  
la cour intérieure. Blason de  
Jean Sarrazin en clé de voûte.  
Phot. Pierre Thibaut  
IVR32\_20236200073NUCA



IVR32\_20236200077NUCA



Détail du chronographe "1740" présent sur la clé de voûte de l'entrée charretière, côté extérieur de la tour porche.  
Phot. Pierre Thibaut  
IVR32\_20236200056NUCA



Passage charretier. Vue prise vers la cour intérieure. Poutre contenant le chronographe "1725".  
Phot. Pierre Thibaut  
IVR32\_20236200078NUCA



Détail du chronographe "1725", situé sur sous le passage couvert de la tour porche (vers l'intérieur).  
Phot. Pierre Thibaut  
IVR32\_20236200058NUCA



Détail de l'encadrement en grès d'une des ouvertures.  
Phot. Pierre Thibaut  
IVR32\_20236200054NUCA



Vue générale des bâtiments depuis la cour intérieure.  
Phot. Pierre Thibaut  
IVR32\_20236200085NUCA



Détail de la tour porche depuis la cour intérieure  
Phot. Pierre Thibaut  
IVR32\_20236200065NUCA



Blason de Jean Sarrazin (abbé de l'abbaye Saint-Vaast). Clé de voûte du passage charretier. Cour intérieure.  
Phot. Pierre Thibaut  
IVR32\_20236200060NUCA



Tour porche (côté cour interne). Détail du cartouche architecturé et des boulines de pigeons.  
Phot. Pierre Thibaut  
IVR32\_20236200062NUCA



Vue des bâtiments de la prévôté  
prise depuis la cour intérieure.

Phot. Pierre Thibaut

IVR32\_20236200075NUCA



Tour porche (côté cour  
interne). Détail du cartouche  
architecturé de la tour-porche.

Phot. Marc Kérignard

IVR32\_20236200592NUCA



Détail des éléments présents sur la  
façade intérieure de la tour-porche.

Phot. Marc Kérignard

IVR32\_20236200594NUCA



Tour-porche. Détail du  
médaillon circulaire donnant  
sur la cour intérieure.

Phot. Pierre Thibaut

IVR32\_20236200061NUCA



Vue générale des bâtiments  
depuis la cour intérieure.

Phot. Pierre Thibaut

IVR32\_20236200064NUCA



Détail d'une des portes  
menant aux stabulations.

Phot. Pierre Thibaut

IVR32\_20236200071NUCA



Détail de l'une des portes menant  
aux stabulations. Clé de voûte avec  
le blason de Pierre de Raincheval.

Phot. Pierre Thibaut

IVR32\_20236200072NUCA



Blason de Pierre de Raincheval.  
Clé de voûte de l'une des portes  
d'écurie dans la cour intérieure.

Phot. Pierre Thibaut

IVR32\_20236200059NUCA



Détail de l'une des portes  
menant aux stabulations.

Phot. Pierre Thibaut

IVR32\_20236200074NUCA



Détail des portes à l'angle  
du bâtiment sud-ouest et du  
bâtiment agricole adjacent.  
Vue depuis la cour intérieure.

Phot. Pierre Thibaut

IVR32\_20236200070NUCA



Vue générale des bâtiments  
depuis la cour intérieure.  
Phot. Pierre Thibaut  
IVR32\_20236200084NUCA



Vue prise depuis la cour  
intérieure. Au premier  
plan le bâtiment sud-ouest.  
Phot. Pierre Thibaut  
IVR32\_20236200067NUCA



Mur pignon du bâtiment sud-ouest  
traité partiellement en rouges barres.  
Présence d'un linteau métallique.  
Phot. Pierre Thibaut  
IVR32\_20236200066NUCA



Bâtiment sud-ouest. Vue  
du mur gouttereau donnant  
sur la cour intérieure.  
Phot. Pierre Thibaut  
IVR32\_20236200068NUCA



Vue générale du nouveau bâtiment,  
prise depuis la cour intérieure.  
Phot. Pierre Thibaut  
IVR32\_20236200083NUCA

## Dossiers liés

### Dossiers de synthèse :

Les fermes d'Ancien Régime de Beuvry - dossier de présentation (IA62005264) Hauts-de-France, Pas-de-Calais, Beuvry

### Oeuvre(s) contenue(s) :

Auteur(s) du dossier : Nicolas Tachet

Copyright(s) : (c) Région Hauts-de-France - Inventaire général





Prévôté de Gorre entre 1605 et 1611 In Albums de Croÿ, volume 17 (Comté d'Artois I), planche 56.

Référence du document reproduit :

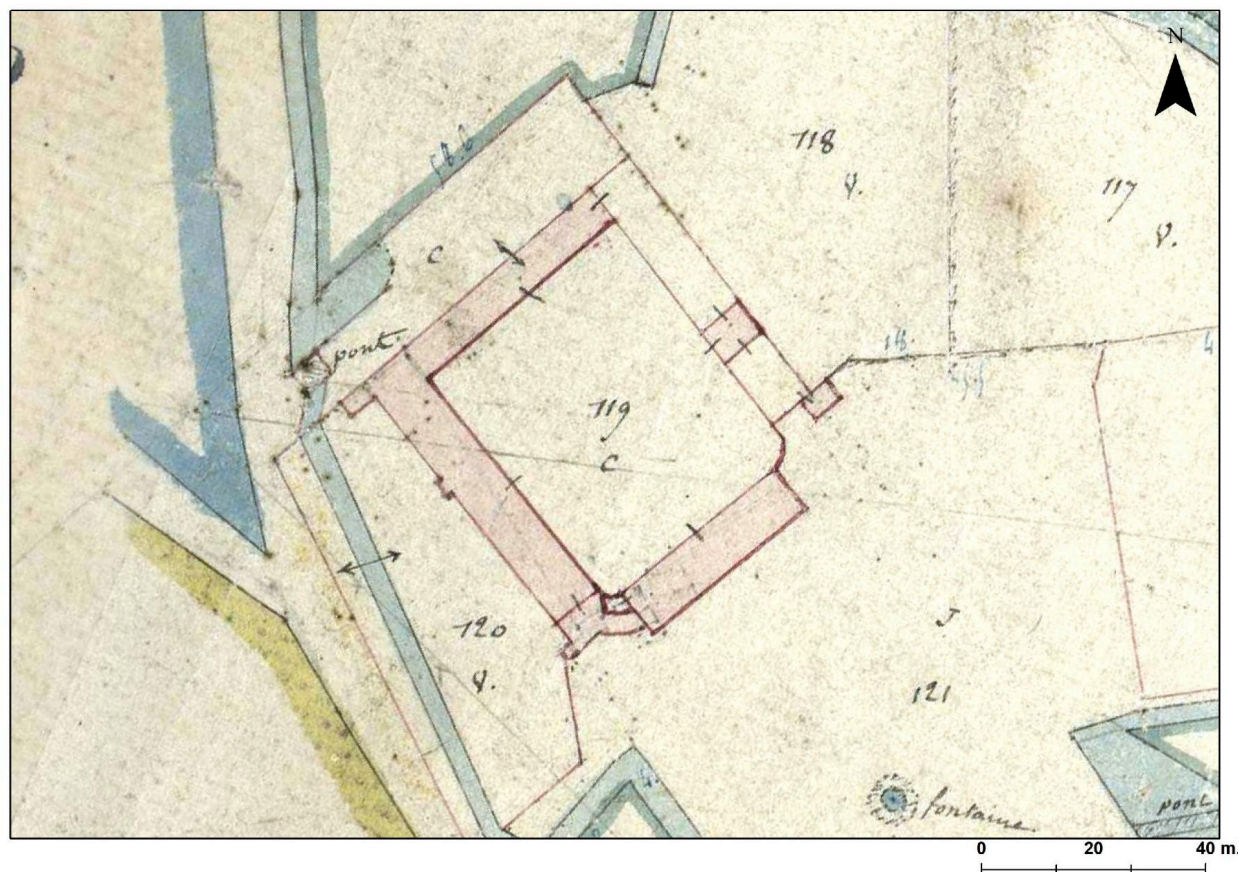
- DUVOSQUEL, Jean-Marie (dir.). **Albums de Croÿ, volume 17, Comté d'Artois I.** Lille : Presses universitaires du Septentrion, 1997.

IVR32\_20236200554NUC

Date de prise de vue : 2023

(c) Région Hauts-de-France - Inventaire général  
tous droits réservés





Cadastré napoléonien. 1832 (AD Pas-de-Calais).

Référence du document reproduit :

- Cadastre napoléonien. Section C. 1832 (AD Pas-de-Calais. 3 P 126/28).

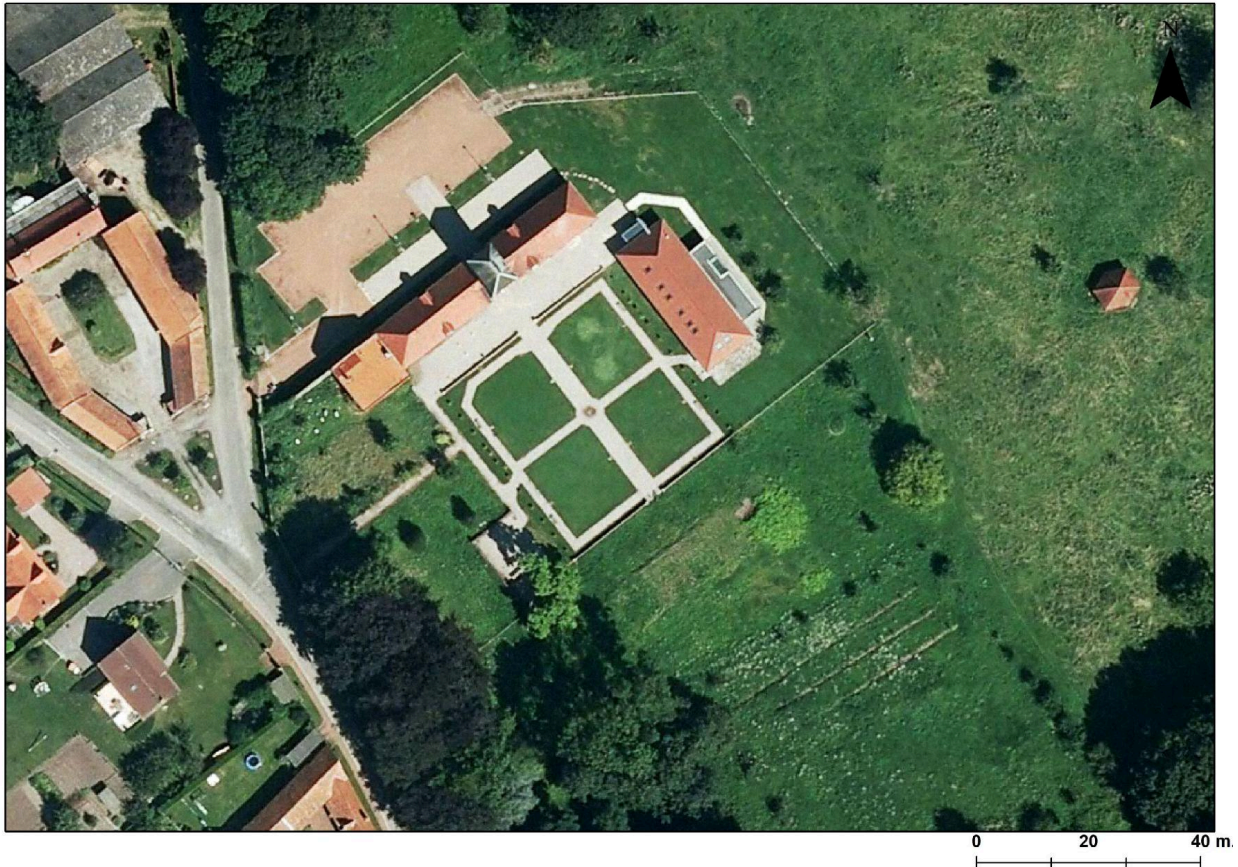
IVR32\_20226205003NUCA

Auteur de l'illustration (reproduction) : Jean-Marc Ramette

Date de prise de vue : 2023

(c) Département du Pas-de-Calais - Archives départementales ; (c) Région Hauts-de-France - Inventaire général  
reproduction soumise à autorisation du titulaire des droits d'exploitation





Orthophotographie (Source IGN. Photothèque. 2015).

IVR32\_20226205004NUCA

Auteur de l'illustration (reproduction) : Jean-Marc Ramette

Date de prise de vue : 2015

(c) IGN ; (c) Région Hauts-de-France - Inventaire général  
reproduction soumise à autorisation du titulaire des droits d'exploitation



Vue aérienne du domaine en plan.

IVR32\_20236200591NUCA

Auteur de l'illustration : Marc Kérignard

Date de prise de vue : 2023

(c) Région Hauts-de-France - Inventaire général

reproduction soumise à autorisation du titulaire des droits d'exploitation





Vue aérienne du domaine depuis le nord-ouest.

IVR32\_20236200584NUCA

Auteur de l'illustration : Marc Kérignard

Date de prise de vue : 2023

(c) Région Hauts-de-France - Inventaire général

reproduction soumise à autorisation du titulaire des droits d'exploitation



Vue aérienne du domaine depuis le sud-est.

IVR32\_20236200585NUCA

Auteur de l'illustration : Marc Kérignard

Date de prise de vue : 2023

(c) Région Hauts-de-France - Inventaire général

reproduction soumise à autorisation du titulaire des droits d'exploitation





Vue aérienne de la façade côté cour.

IVR32\_20236200586NUCA

Auteur de l'illustration : Marc Kérignard

Date de prise de vue : 2023

(c) Région Hauts-de-France - Inventaire général

reproduction soumise à autorisation du titulaire des droits d'exploitation



Vue aérienne du domaine depuis le sud.

IVR32\_20236200587NUCA

Auteur de l'illustration : Marc Kérignard

Date de prise de vue : 2023

(c) Région Hauts-de-France - Inventaire général

reproduction soumise à autorisation du titulaire des droits d'exploitation





Vue aérienne de la façade côté cour, depuis le sud.

IVR32\_20236200589NUCA

Auteur de l'illustration : Marc Kérignard

Date de prise de vue : 2023

(c) Région Hauts-de-France - Inventaire général

reproduction soumise à autorisation du titulaire des droits d'exploitation



Vue générale de la façade depuis la rue.

IVR32\_20236200082NUCA

Auteur de l'illustration : Pierre Thibaut

Date de prise de vue : 2023

(c) Région Hauts-de-France - Inventaire général

reproduction soumise à autorisation du titulaire des droits d'exploitation





Vue générale de la façade donnant sur rue, prise depuis le sud-ouest.

IVR32\_20236200080NUCA

Auteur de l'illustration : Pierre Thibaut

Date de prise de vue : 2023

(c) Région Hauts-de-France - Inventaire général

reproduction soumise à autorisation du titulaire des droits d'exploitation



Mur-pignon du bâtiment sud-ouest. Vue prise depuis la rue.

IVR32\_20236200079NUCA

Auteur de l'illustration : Pierre Thibaut

Date de prise de vue : 2023

(c) Région Hauts-de-France - Inventaire général  
reproduction soumise à autorisation du titulaire des droits d'exploitation





Médaille présent sur le pignon du bâtiment sud-ouest.

IVR32\_20236200053NUCA

Auteur de l'illustration : Pierre Thibaut

Date de prise de vue : 2023

(c) Région Hauts-de-France - Inventaire général

reproduction soumise à autorisation du titulaire des droits d'exploitation



Tour porche. Vue prise depuis la rue.

IVR32\_20236200081NUCA

Auteur de l'illustration : Pierre Thibaut

Date de prise de vue : 2023

(c) Région Hauts-de-France - Inventaire général

reproduction soumise à autorisation du titulaire des droits d'exploitation





Détail d'une ouverture de ventilation des stabulations (étables). Vue prise depuis la façade du bâtiment.

IVR32\_20236200055NUCA

Auteur de l'illustration : Pierre Thibaut

Date de prise de vue : 2023

(c) Région Hauts-de-France - Inventaire général

reproduction soumise à autorisation du titulaire des droits d'exploitation





Détail du cartouche extérieur de la tour porche.

IVR32\_20236200057NUCA

Auteur de l'illustration : Pierre Thibaut

Date de prise de vue : 2023

(c) Région Hauts-de-France - Inventaire général

reproduction soumise à autorisation du titulaire des droits d'exploitation





Passage charretier sous la tour porche. Vue prise vers la rue.

IVR32\_20236200077NUCA

Auteur de l'illustration : Pierre Thibaut

Date de prise de vue : 2023

(c) Région Hauts-de-France - Inventaire général  
reproduction soumise à autorisation du titulaire des droits d'exploitation





Passage charretier sous la tour porche. Vue prise depuis la cour intérieure. Blason de Jean Sarrazin en clé de voûte.

IVR32\_20236200073NUCA

Auteur de l'illustration : Pierre Thibaut

Date de prise de vue : 2023

(c) Région Hauts-de-France - Inventaire général

reproduction soumise à autorisation du titulaire des droits d'exploitation





Détail du chronographe "1740" présent sur la clé de voûte de l'entrée charretière, côté extérieur de la tour porche.

IVR32\_20236200056NUCA

Auteur de l'illustration : Pierre Thibaut

Date de prise de vue : 2023

(c) Région Hauts-de-France - Inventaire général

reproduction soumise à autorisation du titulaire des droits d'exploitation



Passage charretier. Vue prise vers la cour intérieure. Poutre contenant le chronographe "1725".

IVR32\_20236200078NUCA

Auteur de l'illustration : Pierre Thibaut

Date de prise de vue : 2023

(c) Région Hauts-de-France - Inventaire général  
reproduction soumise à autorisation du titulaire des droits d'exploitation





Détail du chronographe "1725", situé sur sous le passage couvert de la tour porche (vers l'intérieur).

IVR32\_20236200058NUCA

Auteur de l'illustration : Pierre Thibaut

Date de prise de vue : 2023

(c) Région Hauts-de-France - Inventaire général

reproduction soumise à autorisation du titulaire des droits d'exploitation





Détail de l'encadrement en grès d'une des ouvertures.

IVR32\_20236200054NUCA

Auteur de l'illustration : Pierre Thibaut

Date de prise de vue : 2023

(c) Région Hauts-de-France - Inventaire général

reproduction soumise à autorisation du titulaire des droits d'exploitation



Vue générale des bâtiments depuis la cour intérieure.

IVR32\_20236200085NUCA

Auteur de l'illustration : Pierre Thibaut

Date de prise de vue : 2023

(c) Région Hauts-de-France - Inventaire général

reproduction soumise à autorisation du titulaire des droits d'exploitation





Détail de la tour porche depuis la cour intérieure

IVR32\_20236200065NUCA

Auteur de l'illustration : Pierre Thibaut

Date de prise de vue : 2023

(c) Région Hauts-de-France - Inventaire général

reproduction soumise à autorisation du titulaire des droits d'exploitation



Vue des bâtiments de la prévôté prise depuis la cour intérieure.

IVR32\_20236200075NUCA

Auteur de l'illustration : Pierre Thibaut

Date de prise de vue : 2023

(c) Région Hauts-de-France - Inventaire général  
reproduction soumise à autorisation du titulaire des droits d'exploitation





Blason de Jean Sarrazin (abbé de l'abbaye Saint-Vaast). Clé de voûte du passage charretier. Cour intérieure.

IVR32\_20236200060NUCA

Auteur de l'illustration : Pierre Thibaut

Date de prise de vue : 2023

(c) Région Hauts-de-France - Inventaire général

reproduction soumise à autorisation du titulaire des droits d'exploitation





Tour porche (côté cour interne). Détail du cartouche architecturé et des boulins de pigeons.

IVR32\_20236200062NUCA

Auteur de l'illustration : Pierre Thibaut

Date de prise de vue : 2023

(c) Région Hauts-de-France - Inventaire général

reproduction soumise à autorisation du titulaire des droits d'exploitation





Tour porche (côté cour interne). Détail du cartouche architecturé de la tour-porche.

IVR32\_20236200592NUCA

Auteur de l'illustration : Marc Kérignard

Date de prise de vue : 2023

(c) Région Hauts-de-France - Inventaire général

reproduction soumise à autorisation du titulaire des droits d'exploitation





Détail des éléments présents sur la façade intérieure de la tour-porche.

IVR32\_20236200594NUCA

Auteur de l'illustration : Marc Kérignard

Date de prise de vue : 2023

(c) Région Hauts-de-France - Inventaire général

reproduction soumise à autorisation du titulaire des droits d'exploitation





Tour-porche. Détail du médaillon circulaire donnant sur la cour intérieure.

IVR32\_20236200061NUCA

Auteur de l'illustration : Pierre Thibaut

Date de prise de vue : 2023

(c) Région Hauts-de-France - Inventaire général

reproduction soumise à autorisation du titulaire des droits d'exploitation





Vue générale des bâtiments depuis la cour intérieure.

IVR32\_20236200064NUCA

Auteur de l'illustration : Pierre Thibaut

Date de prise de vue : 2023

(c) Région Hauts-de-France - Inventaire général

reproduction soumise à autorisation du titulaire des droits d'exploitation



Détail d'une des portes menant aux stabluations.

IVR32\_20236200071NUCA

Auteur de l'illustration : Pierre Thibaut

Date de prise de vue : 2023

(c) Région Hauts-de-France - Inventaire général

reproduction soumise à autorisation du titulaire des droits d'exploitation





Détail de l'une des portes menant aux stabluations. Clé de voûte avec le blason de Pierre de Raincheval.

IVR32\_20236200072NUCA

Auteur de l'illustration : Pierre Thibaut

Date de prise de vue : 2023

(c) Région Hauts-de-France - Inventaire général

reproduction soumise à autorisation du titulaire des droits d'exploitation





Blason de Pierre de Raincheval. Clé de voûte de l'une des portes d'écurie dans la cour intérieure.

IVR32\_20236200059NUCA

Auteur de l'illustration : Pierre Thibaut

Date de prise de vue : 2023

(c) Région Hauts-de-France - Inventaire général

reproduction soumise à autorisation du titulaire des droits d'exploitation





Détail de l'une des portes menant aux stabulations.

IVR32\_20236200074NUCA

Auteur de l'illustration : Pierre Thibaut

Date de prise de vue : 2023

(c) Région Hauts-de-France - Inventaire général

reproduction soumise à autorisation du titulaire des droits d'exploitation





Détail des portes à l'angle du bâtiment sud-ouest et du bâtiment agricole adjacent. Vue depuis la cour intérieure.

IVR32\_20236200070NUCA

Auteur de l'illustration : Pierre Thibaut

Date de prise de vue : 2023

(c) Région Hauts-de-France - Inventaire général

reproduction soumise à autorisation du titulaire des droits d'exploitation





Vue générale des bâtiments depuis la cour intérieure.

IVR32\_20236200084NUCA

Auteur de l'illustration : Pierre Thibaut

Date de prise de vue : 2023

(c) Région Hauts-de-France - Inventaire général

reproduction soumise à autorisation du titulaire des droits d'exploitation



Vue prise depuis la cour intérieure. Au premier plan le bâtiment sud-ouest.

IVR32\_20236200067NUCA

Auteur de l'illustration : Pierre Thibaut

Date de prise de vue : 2023

(c) Région Hauts-de-France - Inventaire général

reproduction soumise à autorisation du titulaire des droits d'exploitation





Mur pignon du bâtiment sud-ouest traité partiellement en rouges barres. Présence d'un linteau métallique.

IVR32\_20236200066NUCA

Auteur de l'illustration : Pierre Thibaut

Date de prise de vue : 2023

(c) Région Hauts-de-France - Inventaire général

reproduction soumise à autorisation du titulaire des droits d'exploitation



Bâtiment sud-ouest. Vue du mur gouttereau donnant sur la cour intérieure.

IVR32\_20236200068NUCA

Auteur de l'illustration : Pierre Thibaut

Date de prise de vue : 2023

(c) Région Hauts-de-France - Inventaire général

reproduction soumise à autorisation du titulaire des droits d'exploitation





Vue générale du nouveau bâtiment, prise depuis la cour intérieure.

IVR32\_20236200083NUCA

Auteur de l'illustration : Pierre Thibaut

Date de prise de vue : 2023

(c) Région Hauts-de-France - Inventaire général

reproduction soumise à autorisation du titulaire des droits d'exploitation