

Hauts-de-France, Nord  
Odomez  
le Sarteau

## Ancienne usine de fibres artificielles et synthétiques de la Société des Textiles Chimiques du Nord et de l'Est, puis usine Kuhlmann

### Références du dossier

Numéro de dossier : IA59004332  
Date de l'enquête initiale : 2008  
Date(s) de rédaction : 2009  
Cadre de l'étude : inventaire topographique PNR Scarpe-Escaut, patrimoine industriel  
Degré d'étude : étudié

### Désignation

Dénomination : usine de fibres artificielles et synthétiques  
Appellation : Société des Textiles Chimiques du Nord et de l'Est, société Kuhlman  
Destinations successives : bureaux  
Parties constituantes non étudiées : conciergerie, voie ferrée

### Compléments de localisation

Milieu d'implantation : en village  
Réseau hydrographique : l'Escaut  
Références cadastrales : 2007, U, 1497 ; 1586 ; 1643, (usine ; établissement, administratif, d'entreprise) ; . 589 à 1389 (cité ouvrière) ; . 1441, 1442 (logement patronal) ; . 1296, 1297, 1398, 1399, 1401, 1402 (logement de contremaître) ; U, 1284, (gare)

### Historique

L'usine appelée à Odomez "la soierie Kuhlmann" produit depuis sa création de la soie artificielle : rayonne et fibranne. L'usine est construite dans les années 1927-1928 pour répondre aux besoins de la Société des Textiles Chimiques du Nord et de l'Est (la S.T.C.N.E.). L'installation des machines a lieu en 1929 et la fabrication commence en 1930. Elle est rachetée par la société Kuhlmann, peu avant la seconde guerre mondiale.

A l'origine, l'usine occupe une superficie de plus de dix huit hectares, auxquels il faut ajouter la **cité ouvrière**, située à proximité immédiate du site de production. Elle comprend alors 11 bâtiments : 5 pour la fabrication : la préparation, la filature, le façonnage, le moulinage, le blanchissage et triage ; 6 pour les services et prestataires : les services administratifs et le laboratoire ; les bureaux, la bibliothèque, l'infirmerie, le bureau de dessin, les réfectoires ; la salle des fêtes ; la centrale et la chaufferie ; le magasin général et les ateliers mécaniques et électriques ; la menuiserie. Sur le pourtour de l'usine, entièrement clôturée, prennent place trois maisons de garde-concierge (dont il ne subsiste plus qu'une à l'heure actuelle). La cité ouvrière comprend à l'époque 8 groupes de deux maisons Avenue Donnat, destinées aux contremaîtres ; 80 maisons ouvrières rue Kuhlmann, Dolfus et Escaut. Trois groupes de maisons jumelles affectées aux ingénieurs sont au Sarteau, sur la route de Vieux-Condé. Les maisons jumelles, réservées au directeur et sous-directeur sont situées rue Pierre Delcourt. La voie ferrée, aujourd'hui désaffectée et quasiment disparue.

Le 30 juin 1965, la concurrence et les évolutions techniques entraînent la fermeture de l'usine, vendue en 1978, aux établissements Collot et Crombez. Depuis 1984, la Communauté des Compagnons du Hainaut occupe les locaux.

Avant la seconde guerre l'effectif de l'usine était de 1200 ouvriers, comprenant une majorité de femmes ; il chute cependant à 350 personnes lors des dernières années de production.

Période(s) principale(s) : 2e quart 20e siècle  
Dates : 1927 (daté par source)

## Description

De l'ancienne usine ne subsistent à l'heure actuelle que les anciens locaux administratifs (parcelles U 1497 ; 1586 ; 1643), appartenant désormais aux Compagnons du Hainaut (anciennement Compagnons d'Emmaüs). Sont encore en place la cité ouvrière et la conciergerie (U 1565), les logements du directeur et du sous-directeur dans le centre du village et les logements de contremaître, au lieu-dit du Sarteau.

Sur le pourtour de l'usine, entièrement clôturée, il ne subsiste plus qu'une maison de concierge. La voie ferrée, aujourd'hui désaffectée a quasiment disparu. Usine et bâtiments d'habitation sont dispatchés de part et d'autre, reliés par elle.

## Éléments descriptifs

Matériau(x) du gros-oeuvre, mise en oeuvre et revêtement : brique ; ciment ; enduit

Matériau(x) de couverture : tuile mécanique

Étage(s) ou vaisseau(x) : 1 étage carré, étage de comble

Type(s) de couverture : toit à longs pans

## Statut, intérêt et protection

Statut de la propriété : propriété privée

## Illustrations



Vue générale des ateliers.  
Phot. Hubert Bouvet  
IVR31\_20105900340NUCA



Seule halle de fabrication  
conservée de l'usine.  
Phot. Hubert Bouvet  
IVR31\_20105900346NUCA



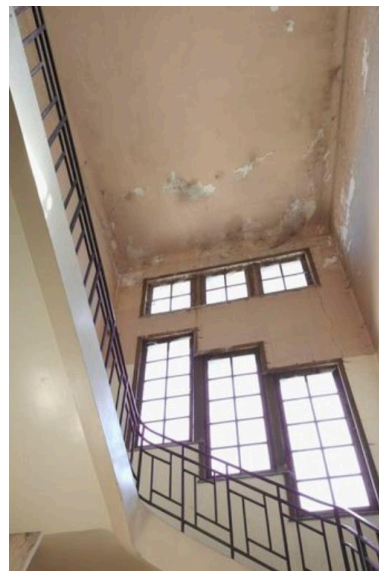
Ancienne maison de gardien  
de l'usine Kuhlmann.  
Phot. Hubert Bouvet  
IVR31\_20105900348NUCA



Vue partielle des bureaux,  
élévation antérieure.  
Phot. Hubert Bouvet  
IVR31\_20105900356NUCA



Vue générale de la travée centrale de  
l'élévation antérieure des bureaux.  
Phot. Hubert Bouvet  
IVR31\_20105900355NUCA



La cage d'escalier des bureaux.  
Phot. Hubert Bouvet  
IVR31\_20105900351NUCA

## Dossiers liés

Oeuvre(s) partie(s) constituante(s) étudiée(s) : Cité ouvrière, actuellement maisons (IA59004313) Nord-Pas-de-Calais, Nord, Odomez, rue Dolfus, rue Escaut, rue Kuhlmann

Oeuvre(s) partie(s) constituante(s) étudiée(s) : Logement de contremaître, actuellement 6 maisons jumelles (IA59004314) Nord-Pas-de-Calais, Nord, Odomez, le Sarteau, avenue Donnat

Oeuvre(s) partie(s) constituante(s) étudiée(s) : Logement patronal, actuellement maisons jumelles (IA59004319) Nord-Pas-de-Calais, Nord, Odomez, 861 rue Pierre Delcourt

### Dossiers de synthèse :

Présentation de la commune d'Odomez (IA59004329) Nord-Pas-de-Calais, Nord, Odomez

Les usines de produits chimiques de la Première Reconstruction (IA99000006)

### Oeuvre(s) contenue(s) :

Auteur(s) du dossier : Véronique Baud

Copyright(s) : (c) Région Hauts-de-France - Inventaire général ; (c) Parc Naturel Régional Scarpe-Escaut



Vue générale des ateliers.

IVR31\_20105900340NUCA

Auteur de l'illustration : Hubert Bouvet

Date de prise de vue : 2010

(c) Région Hauts-de-France - Inventaire général

reproduction soumise à autorisation du titulaire des droits d'exploitation



Seule halle de fabrication conservée de l'usine.

IVR31\_20105900346NUCA

Auteur de l'illustration : Hubert Bouvet

Date de prise de vue : 2010

(c) Région Hauts-de-France - Inventaire général

reproduction soumise à autorisation du titulaire des droits d'exploitation



Ancienne maison de gardien de l'usine Kuhlmann.

IVR31\_20105900348NUCA

Auteur de l'illustration : Hubert Bouvet

Date de prise de vue : 2010

(c) Région Hauts-de-France - Inventaire général

reproduction soumise à autorisation du titulaire des droits d'exploitation



Vue partielle des bureaux, élévation antérieure.

IVR31\_20105900356NUCA

Auteur de l'illustration : Hubert Bouvet

Date de prise de vue : 2010

(c) Région Hauts-de-France - Inventaire général

reproduction soumise à autorisation du titulaire des droits d'exploitation



Vue générale de la travée centrale de l'élévation antérieure des bureaux.

IVR31\_20105900355NUCA

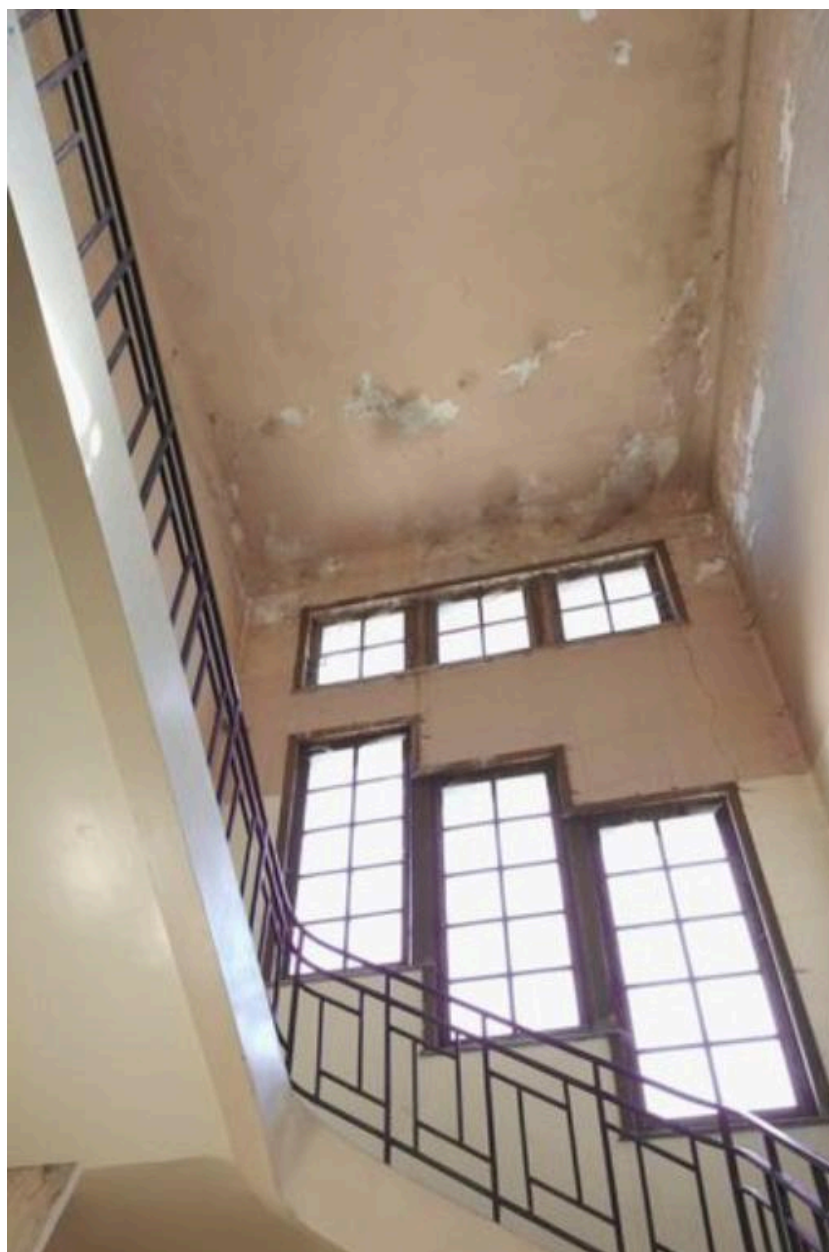
Auteur de l'illustration : Hubert Bouvet

Date de prise de vue : 2010

(c) Région Hauts-de-France - Inventaire général

reproduction soumise à autorisation du titulaire des droits d'exploitation





La cage d'escalier des bureaux.

IVR31\_20105900351NUCA

Auteur de l'illustration : Hubert Bouvet

Date de prise de vue : 2010

(c) Région Hauts-de-France - Inventaire général

reproduction soumise à autorisation du titulaire des droits d'exploitation