

Hauts-de-France, Somme
Beauval
route Nationale

Ancienne église paroissiale Saint-Nicolas (détruite) et cimetière

Références du dossier

Numéro de dossier : IA80010123
Date de l'enquête initiale : 2012
Date(s) de rédaction : 2013
Cadre de l'étude : opération ponctuelle Beauval
Degré d'étude : étudié

Désignation

Dénomination : église paroissiale
Vocable : Saint-Nicolas

Compléments de localisation

Milieu d'implantation : en ville
Références cadastrales : 1989, ZK, 92

Historique

L'église de Beauval était située sur les hauteurs du bourg de Beauval, à proximité du château également détruit. L'église paroissiale Saint-Nicolas de Beauval était placée sous la présentation du chapitre Saint-Nicolas d'Amiens et sous la double dépendance de ce même chapitre et de l'abbaye de Corbie, désignés gros décimateurs.

Selon Dusevel, la nef présentait un certain nombre de caractères architectoniques de l'époque romane et remontait donc au milieu du 11^e siècle. Cette datation a cependant été remise en cause par Georges Durand, (P. 5), qui a analysé plus finement les différents éléments de décor et de modénature. Par comparaison avec les premières travées de la cathédrale d'Amiens élevées à partir de 1220, Georges Durant arrivait à la conclusion que la nef de l'église de Beauval devait avoir été construite dans le dernier quart du 12^e siècle. La construction du chœur, plus tardive, remontait au premier quart du 13^e siècle. Le clocher aurait, quant à lui, été construit au 16^e siècle, et repris dans sa partie supérieure et sa flèche en 1662 grâce au financement de Philippe Seré, seigneur du lieu. C'est en tout cas ce qu'attestait une inscription gravée sur l'un des tympanes des baies du beffroi : Les réparations de ceste / tour avec lesguille et / la gallerie ont esté / faites de deniers de / Philippe Seré Sr de la / forest escuier de monse/fouquet surintendant / des finances et ministre d'estat en l'année 1662.

Il semble que dans les décennies qui ont suivi, des défauts de construction de l'arc diaphragme séparant la nef du chœur aient entraîné des problèmes de stabilité que relatent diverses sources de la seconde moitié de 17^e siècle. Elles évoquent à plusieurs reprises la mention de travaux urgents. En 1664, un procès verbal d'experts dépêchés par les moines de l'abbaye de Corbie signale que "les deux principaux piliers ou arcs boutant du chœur de l'église sont tombés à cinq pieds du rez-de-chaussée, ce qui est près d'entraîner la ruine totale du chœur". En 1693, d'importants travaux de consolidation sont entrepris "aux murs et voûtes du chœur" (BM Amiens, Ms 513, f° 61). D'autres désordres de maçonnerie se manifestent également au clocher, dont le contrebutement est renforcé par l'obturation de l'arcade de la première travée de la nef. La date de 1755 qui était portée au sommet du pignon de la nef (?) atteste de nouveaux travaux de reprises opérés à cette époque, et visibles sur les photographies de la fin du 19^e siècle. Toutes ces reprises effectuées en brique ou en sliex ont altéré le caractère homogène de l'édifice.

Au début du 19^e siècle, l'état de l'église ne fait qu'empirer et les travaux nécessaires ne peuvent pas être engagés : la fabrique et la commune ne disposent pas des ressources suffisantes pour faire face à cette dépense estimée à 12000 francs. Le détail des travaux mentionne la restauration des remplages et des verrières, la réfection complète de la toiture en ardoise du chœur et de la nef, ainsi que des reprises de maçonnerie du mur du chœur. D'autres travaux urgents sont signalés en 1840 au cloche qui se fissure. Seule une partie ne peut être réparée. En 1860, l'église dont l'accès est considéré comme dangereux nécessite toujours d'importants d'importants. Elle est portée sur la liste des Monuments historiques de 1862,

mais en parallèle la commune évoque clairement sa démolition. En 1869, malgré quelques travaux complémentaires de consolidation du clocher rendus possibles l'année précédente, par une subvention de 700 francs du Conseil général de la Somme, l'architecte Antoine propose d'interdire l'accès du chœur dont l'état est jugé incompatible avec l'exercice du culte. Le maire de Beauval, l'évêque et le préfet s'accordent sur l'impossibilité de restaurer cette partie de l'édifice et envisagent sérieusement la construction d'un nouvel édifice, dont la taille pourrait ainsi être mieux adaptée à l'actuelle population du bourg. Il semble que l'abbé Morelle, ancien curé de Beauval, ait été particulièrement influent dans la décision prise par l'évêque d'Amiens. En contrepartie, le curé se montre également actif auprès de la famille Saint, qui finalement va financer intégralement la construction d'une **nouvelle église**, dont le chantier est lancé en 1883. L'ancienne église est finalement démolie en 1896, huit ans après l'inauguration de la nouvelle église.

L'ancien cimetière qui entourait l'église est prolongé en 1861 puis à nouveau en **1886** d'une superficie de quatorze ares. Seuls 22 corps sont inhumés dans cette partie, avant que la décision ne soit prise de créer un **nouveau cimetière, plus proche de la nouvelle église** ne soit prise. Le dernier corps est inhumé dans cette partie en mai 1887. Suivant l'arrêté préfectoral en date du 18 octobre 1890, le cimetière est supprimé. Avec l'accord des familles, les corps sont alors exhumés et déplacés dans le nouveau cimetière. Ils sont rassemblés au sein d'un ossuaire marqué par une croix spécifique, à la base de laquelle est également transférée une petite plaque de marbre datée de 1662, qui se trouvait sur le mur extérieur du chœur de l'église. A partir de 1891, après plusieurs sondages financés par la commune elle-même, une partie de l'ancien cimetière qui n'avait été utilisée est exploitée pour ses terres phosphatées et marque une première étape qui, une fois les sépultures transférées dans le **nouveau cimetière**, abouti en 1900 à l'exploitation complète du terrain. Grâce aux revenus générés par l'exploitation des phosphates de l'ancien cimetière, la commune peut envisager la construction de la **mairie**. En 1930, la municipalité décide d'utiliser ce terrain pour le transformer en stade municipal. Le projet est confié à l'architecte amiénois Pierre Herdebaut. Validé en préfecture le 29 juin 1932, l'aménagement du terrain de sport de Beauval est réalisé par l'entrepreneur Gaston Candas. Les travaux sont achevés en 1934.

L'ancienne église est connue par des photographies et des descriptions antérieures à 1900. L'église orientée présentait un plan en croix latine, composée d'une nef de trois travées, flanquée de bas-côtés, d'un transept peu saillant, et d'un chœur à deux travées droites et chevet plat. Le clocher occupait la première travée du bas-côté sud. L'élévation de la nef se composait grandes arcades en plein cintre retombant sur des piliers cruciformes cantonnés de colonnettes monocylindriques. Au dessus, les fenêtres hautes, étroites et ébrasées, en plein cintre et sur un glacis à degrés, avaient été obturées lorsque la nef et ses bas-côtés avaient été couverts d'une toiture unique rassemblant les trois vaisseaux. La nef était couverte d'une charpente en bois en carène de bateau renversé, tandis que le chœur était voûté d'ogives en pierre. Les ogives nervurées retombaient sur des chapiteaux à crochets. Le clocher présentait un plan carré et une élévation à quatre niveaux, surmonté d'une flèche octogonale en pierre, ajourée et montée sur trompes

Période(s) principale(s) : 4e quart 12e siècle, 1ère moitié 13e siècle

Période(s) secondaire(s) : 3e quart 18e siècle, 2e quart 20e siècle

Dates : 1662 (porte la date), 1755 (porte la date), 1934 (daté par source)

Auteur(s) de l'oeuvre : Pierre-Joseph Herdebaut (architecte, attribution par source)

Personne(s) liée(s) à l'histoire de l'oeuvre : Philippe Séré (commanditaire, attribution par source)

Description

Éléments descriptifs

Typologies et état de conservation

Typologies : clocher à flèche de pierre ; clocher latéral bas nef

État de conservation : détruit

Dimensions

Mesures : l : 30 m (dans oeuvre) ; la : 15,17 m (dans oeuvre) ; h : 25 m

Précision dimensions :

La longueur de l'édifice était de 30 m dans oeuvre, et la largeur totale de 15,17 m. La hauteur de la nef était de 12,75 m pour la nef et de 8,15 dans le chœur voûté. La flèche du clocher culminait à 25 m.

Statut, intérêt et protection

La tour-clocher à flèche de pierre, caractéristique de l'architecture religieuse picarde du 16e siècle, semblait comparable à celle des églises de **Bouchon** et de **Franqueville**.

Protections : classé MH, 1840

Classé MH sur la liste de 1840.

Statut de la propriété : propriété de la commune

Références documentaires

Documents d'archive

- AD Somme. Série O ; 99 O 584. **Beauval. Administration communale. Biens et travaux communaux**, avant 1869.
- **AD Somme**. Série O ; 99 O 586. **Beauval, administration communale, aliénations et acquisitions, 1870-1939.**
- AMH (Médiathèque de l'Architecture et du Patrimoine). Dossier 81/080, carton 42. **Eglise de Beauval. Travaux et financement, projet de démolition et sécurité (1845-1869).**

Bibliographie

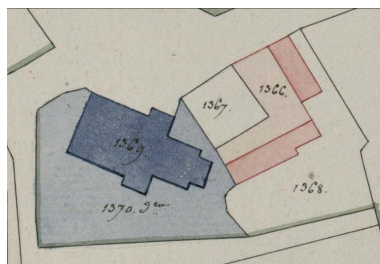
- DUSEVEL, Hyacinthe. **Bulletin de la Société des Antiquaires de Picardie**, 1861. t. VII. p. 60.
- **DUSEVEL. Lettre à M. le comte de B. sur les antiquités de l'arrondissement de Doullens , 1867**
DUSEVEL, Hyacinthe. Lettre à M. le comte de B. sur les antiquités de l'arrondissement de Doullens. In. **La Picardie**, t. XIII, 1867
p. 99-100.
- **DUSEVEL. L'église de Beauval. La Picardie, t. XV, 1869.**
DUSEVEL, Hyacinthe. L'église de Beauval. **La Picardie**, t. XV, 1869.
p. 1-11.
- **LEFEVRE. Histoire des communes rurales du canton de Doullens, 1887.**
LEFEVRE. Histoire des communes rurales du canton de Doullens, **Mémoire de la Société des Antiquaires de Picardie**. t. IX, 1887.
p. 123.
- DURAND, Georges. **L'église de Beauval**. Amiens : Société des Antiquaires de Picardie, 1890.

Illustrations



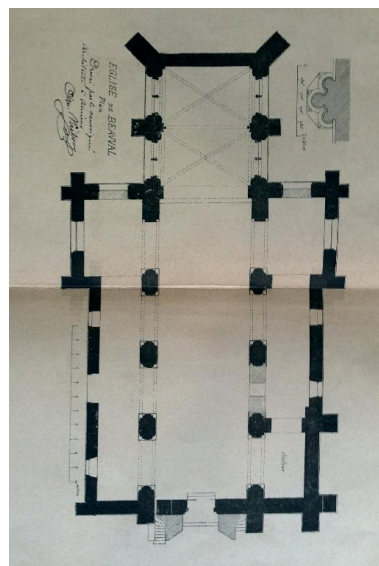
Plan pour l'agrandissement
du cimetière, vue d'ensemble,
1861 (AD Somme ; 99 O 584).

Phot. Fournier
Bertrand (reproduction)
IVR22_20128015492NUCA

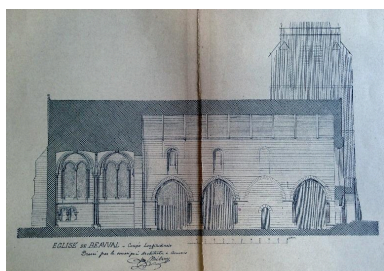


Plan de l'église, du cimetière
et de la maison vicariale, 1811
(AD Somme ; 3 P 1177).

Phot. Fournier
Bertrand (reproduction)
IVR22_20138015713NUC2A



Plan au sol.
Phot. Fournier
Bertrand (reproduction)
IVR22_20138015849NUC2A

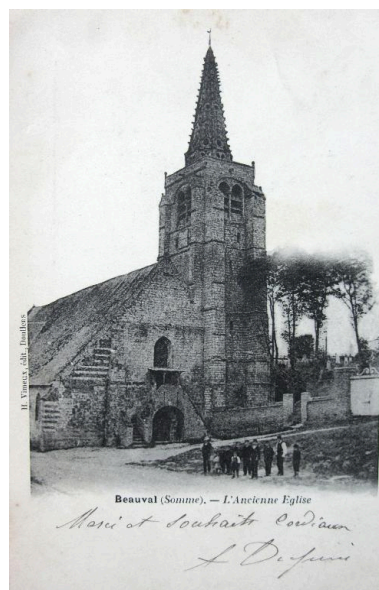


Coupe longitudinale.
Phot. Fournier
Bertrand (reproduction)
IVR22_20138015850NUC2AQ

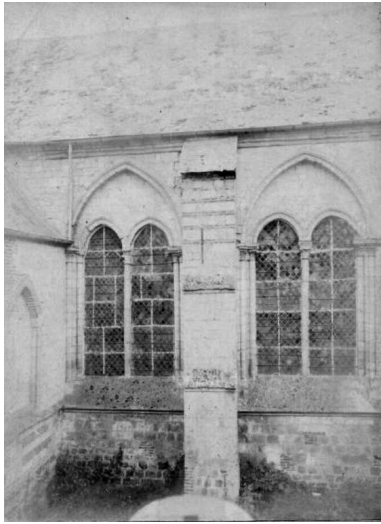


L'église de Beauval, vue du
nord-ouest, par Mieusement,
mai 1887 (Album Pinsard).

Phot. Fournier
Bertrand (reproduction)
IVR22_20128015503NUCA



Vue depuis l'ouest de
l'ancienne église au début
du 20e siècle (coll. part.).
Phot. Fournier
Bertrand (reproduction)
IVR22_20138015656NUC2A



Fenêtre de la nef de l'église, [1887].
Phot. Fournier
Bertrand (reproduction)
IVR22_20138015851NUCA



Intérieur de la nef vers l'ouest.
Phot. Bertrand Fournier
IVR22_20138015852NUCA



Plaque mortuaire de 1662 provenant
de l'ancien cimetière de Beauval.
Phot. Thierry Lefébure
IVR22_20138000159NUC2A

Dossiers liés

Oeuvre(s) contenue(s) :

Oeuvre(s) en rapport :

Le village de Beauval (IA80009620) Hauts-de-France, Somme, Beauval

Auteur(s) du dossier : Bertrand Fournier

Copyright(s) : (c) Région Hauts-de-France - Inventaire général

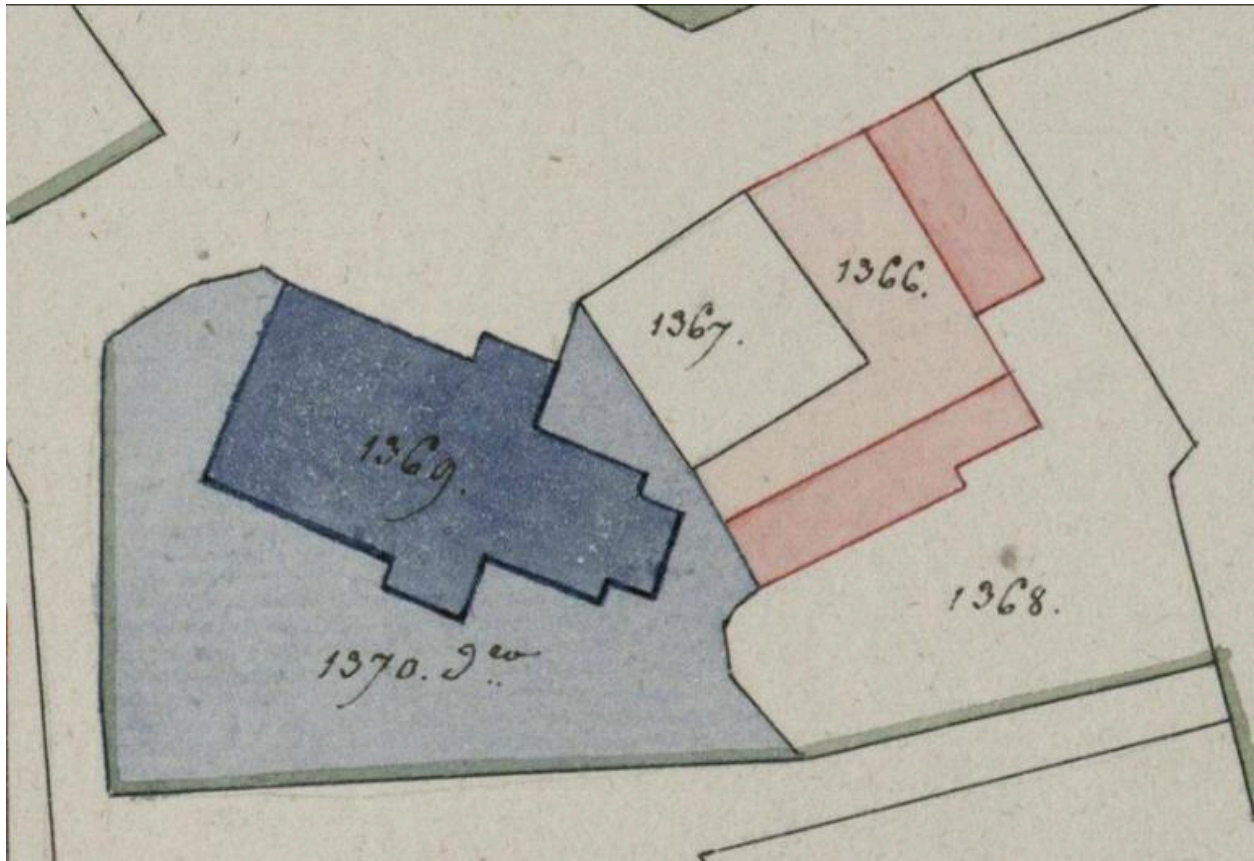


Plan pour l'agrandissement du cimetière, vue d'ensemble, 1861 (AD Somme ; 99 O 584).

IVR22_20128015492NUCA

Auteur de l'illustration : Fournier Bertrand (reproduction)

(c) Région Hauts-de-France - Inventaire général ; (c) Département de la Somme
reproduction soumise à autorisation du titulaire des droits d'exploitation

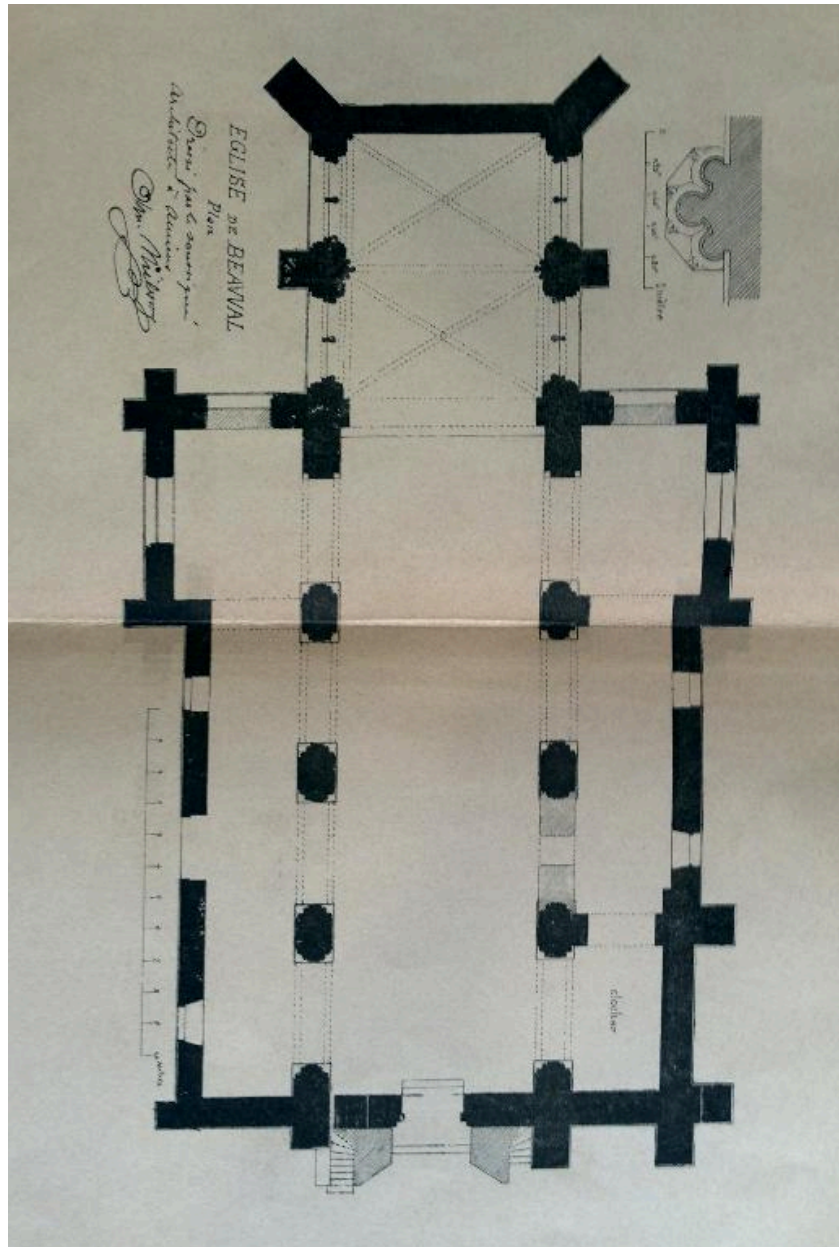


Plan de l'église, du cimetière et de la maison vicariale, 1811 (AD Somme ; 3 P 1177).

IVR22_20138015713NUC2A

Auteur de l'illustration : Fournier Bertrand (reproduction)

(c) Région Hauts-de-France - Inventaire général ; (c) Département de la Somme
reproduction soumise à autorisation du titulaire des droits d'exploitation



Plan au sol.

Référence du document reproduit :

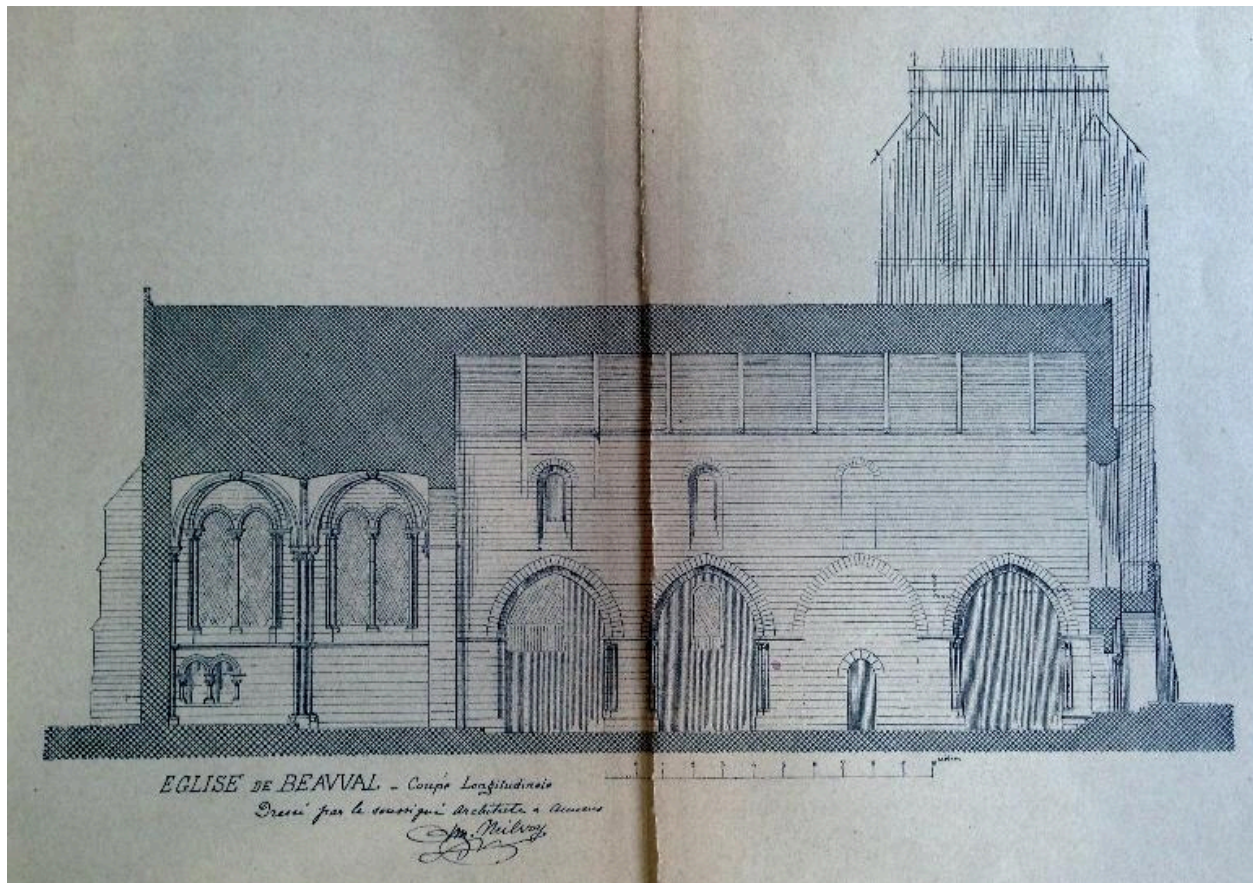
- DURAND, Georges. **L'église de Beauval**. Amiens : Société des Antiquaires de Picardie, 1890.

IVR22_20138015849NUC2A

Auteur de l'illustration : Fournier Bertrand (reproduction)

(c) Région Hauts-de-France - Inventaire général

reproduction soumise à autorisation du titulaire des droits d'exploitation



Coupe longitudinale.

IVR22_20138015850NUC2AQ

Auteur de l'illustration : Fournier Bertrand (reproduction)

(c) Région Hauts-de-France - Inventaire général

reproduction soumise à autorisation du titulaire des droits d'exploitation



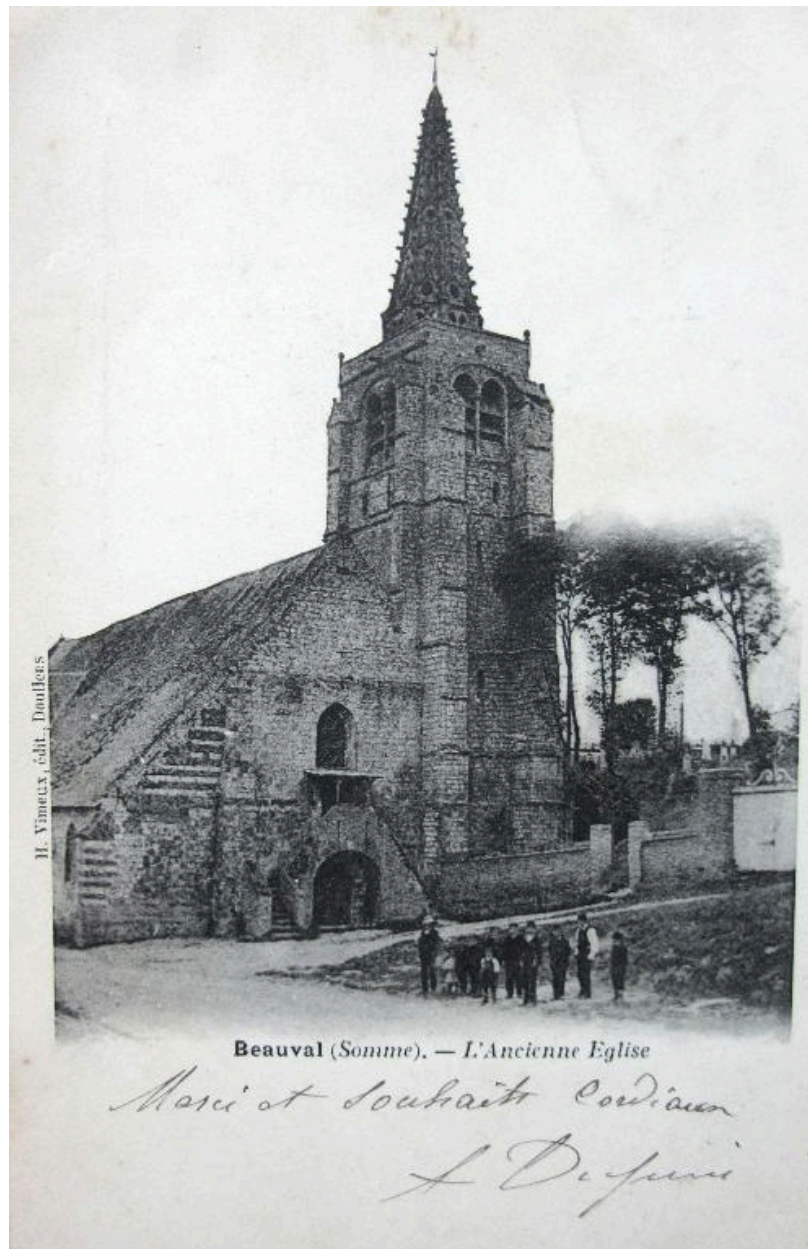
L'église de Beauval, vue du nord-ouest, par Mieusement, mai 1887 (Album Pinsard).

IVR22_20128015503NUCA

Auteur de l'illustration : Fournier Bertrand (reproduction)

(c) Région Hauts-de-France - Inventaire général

reproduction soumise à autorisation du titulaire des droits d'exploitation



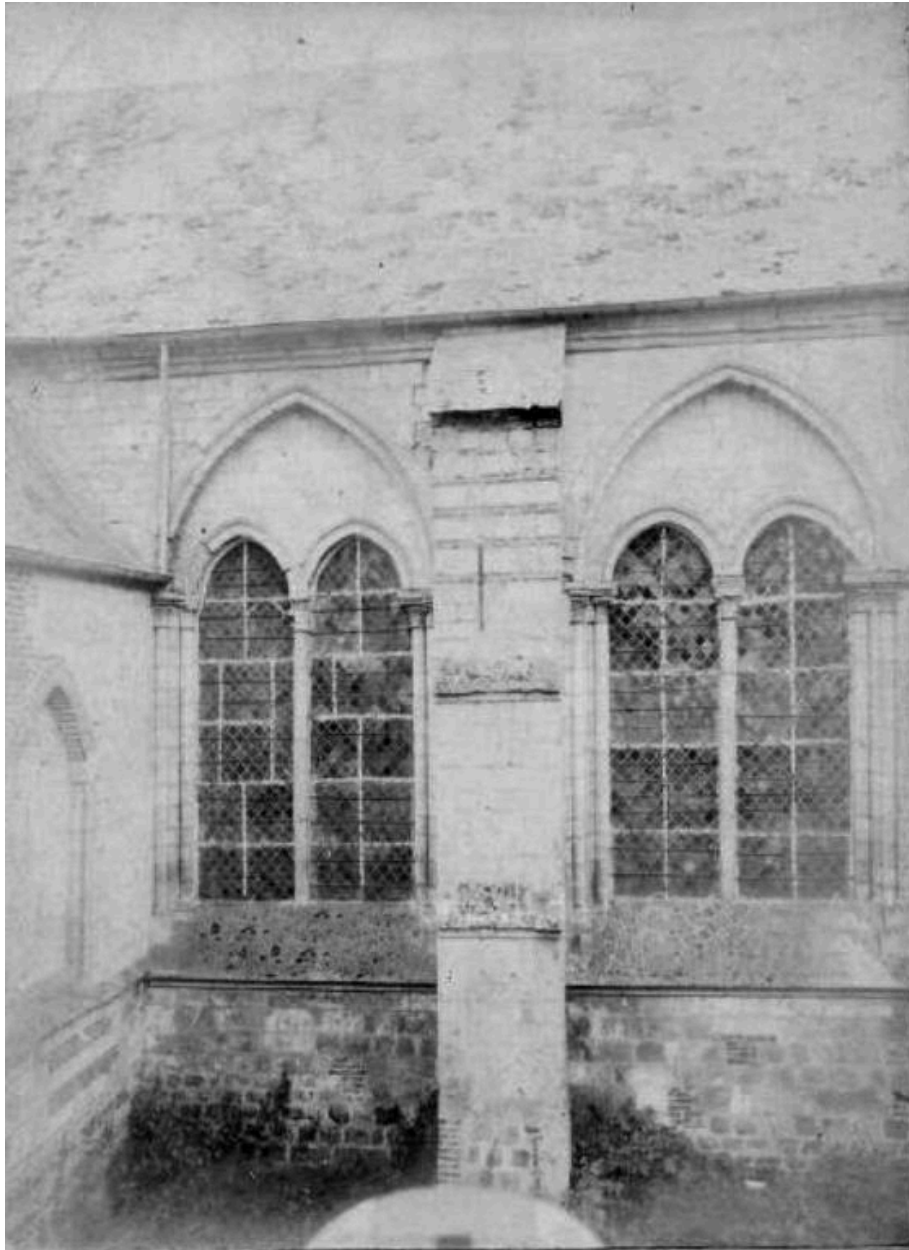
Vue depuis l'ouest de l'ancienne l'église au début du 20e siècle (coll. part.).

IVR22_20138015656NUC2A

Auteur de l'illustration : Fournier Bertrand (reproduction)

(c) Région Hauts-de-France - Inventaire général

reproduction soumise à autorisation du titulaire des droits d'exploitation



Fenêtre de la nef de l'église, [1887].

Référence du document reproduit :

- **Fenêtre de la nef de l'église de Beauval, s.d. [1887].**
AD Somme ; 14 Fi 169/173 : Fonds des Antiquaires de Picardie. Fenêtre de la nef de l'église de Beauval, s.d. [1887].

IVR22_20138015851NUCA

Auteur de l'illustration : Fournier Bertrand (reproduction)

(c) Région Hauts-de-France - Inventaire général ; (c) Département de la Somme
reproduction soumise à autorisation du titulaire des droits d'exploitation



Intérieur de la nef vers l'ouest.

Référence du document reproduit :

- **Vue intérieure de la nef vers l'ouest**, [1887] (AD Somme ; Fonds de la Société des Antiquaires de Picardie ; 14 Fi 169 / 169).

IVR22_20138015852NUCA

Auteur de l'illustration : Bertrand Fournier

(c) Région Hauts-de-France - Inventaire général ; (c) Département de la Somme
reproduction soumise à autorisation du titulaire des droits d'exploitation



Plaque mortuaire de 1662 provenant de l'ancien cimetière de Beauval.

IVR22_20138000159NUC2A

Auteur de l'illustration : Thierry Lefébure

(c) Région Hauts-de-France - Inventaire général

reproduction soumise à autorisation du titulaire des droits d'exploitation