

Hauts-de-France, Aisne
Saint-Quentin
Ville close
9 place Lafayette, ancien rond-point Saint-Jean, rue Paringault, rue Varlet

Ancien apprêt Nové, tissage de tulle et apprêt William Cliff, puis Pruvost et Cie, apprêt Deloffe et Huyon, Levasseur et Cie

Références du dossier

Numéro de dossier : IA02002868
Date de l'enquête initiale : 2005
Date(s) de rédaction : 2005
Cadre de l'étude : patrimoine industriel la communauté d'agglomération de Saint-Quentin
Degré d'étude : étudié

Désignation

Dénomination : tissage, usine d'apprêt des étoffes, édifice commercial
Précision sur la dénomination : tissage de tulle
Appellation : Nové, Cliff William, Deloffe, Pruvost et Compagnie, Huyon, Levasseur et Cie
Destinations successives : immeuble de bureaux
Parties constituantes non étudiées : atelier de fabrication, logement patronal, entrepôt commercial, entrepôt industriel, bureau

Compléments de localisation

Milieu d'implantation : en ville
Références cadastrales : 2004, AS, 164

Historique

En 1823, William Cliff (né à Newark dans le Nottinghamshire en 1793) installé depuis 1818 à Calais, transfère son atelier de tissage de tulle à Saint-Quentin, boulevard d'Angloulême (actuelle rue Dachery). En 1831, de nouveaux ateliers sont créés, sur le site de la place Lafayette, où il ajoute au tissage un atelier d'apprêt, tout en conservant semble-t-il quelques années ceux du boulevard. Les ateliers occupés en 1831 sont probablement antérieurs à l'installation de William Cliff, construits entre 1822, date d'acquisition des terrains par Agombart (entrepreneur et briquetier), et 1826, date à laquelle est attesté un atelier d'apprêt des étoffes dirigé par Nové. Vers 1838-1839, W. Cliff édifie une nouvelle usine dans le faubourg Saint-Martin, transformant le tissage de tulle de la place Lafayette, (anciennement rond-point Saint-Jean), en usine d'apprêt des étoffes. Celle-ci est abandonnée par Cliff certainement vers 1855, date à laquelle il ajoute à son tissage des ateliers d'apprêt. A la fin des années 1870, le site est occupé par Théodore Quertier, apprêteur de broderies, qui s'associe en 1879 à Ernest Pruvost pour former la société Pruvost et Cie. Après la dissolution de la société en 1882, Ernest Pruvost reste seul à la tête de l'entreprise, jusqu'à la fin des années 1890. Parallèlement, à partir du milieu des années 1880, s'installe sur le site l'établissement d'Auguste Deloffe, découpeur puis apprêteur d'étoffes (jusque dans les années 1890), ainsi qu'un établissement commercial, spécialisé dans la quincaillerie, dirigé par la société Huyon, Levasseur et Cie. Après la Seconde Guerre mondiale, se succèdent sur ce site la droguerie Dumez, puis le Secrétariat Général pour l'Administration de la Police (S.G.A.P.), puis Electricité de France. Depuis 1992, les bâtiments abritent le siège de la Communauté d'Agglomération de Saint-Quentin.

Période(s) principale(s) : 1er quart 19e siècle
Dates : 1823
Personne(s) liée(s) à l'histoire de l'oeuvre : William Cliff (commanditaire)

Description

Les anciens ateliers et logements bordent la place Lafayette et la rue Paraingault. Ils sont composés d'un sous-sol et de deux étages carrés, et sont couverts d'un toit à longs pans en ardoise. Construit en brique et pierre de taille pour les encadrement de baies et corniches, l'édifice est aujourd'hui entièrement enduit. La dénivellation de la rue Paraingault se traduit par une rupture des niveaux de plancher uniquement au rez-de-chaussée et au premier étage. La différence de largeur des trumeaux des parties est et ouest de l'édifice bordant la rue Paraingault s'explique probablement par deux campagnes de construction différentes. La façade place Lafayette, incurvée, est construite suivant un axe de symétrie centrale : une travée centrale, plus large que les trois travées latérales, et surmontée d'une lucarne-pignon en façade, avec fenêtre pendante entièrement reconstruite après 1918. La construction élevée dans la cour, formant un U avec les constructions précédentes, est une réalisation tardive, en béton armé et couverture en terrasse, implantée à l'emplacement de dépendances et d'un jardin. Dans la cour actuelle s'élevait une construction en rez-de-chaussée, de type entrepôt. En fond de parcelle, à l'emplacement d'une ancienne cour bordée de hangar en appentis, s'élève aujourd'hui un vaste hangar à poteaux et charpente en bois, et remplissage de brique (longs pans, fibrociment) à usage de garage.

Éléments descriptifs

Matériau(x) du gros-oeuvre, mise en oeuvre et revêtement : béton ; pierre ; brique ; enduit ; béton armé ; pierre de taille

Matériau(x) de couverture : ardoise, ciment en couverture, béton en couverture

Étage(s) ou vaisseau(x) : sous-sol, 2 étages carrés

Élévations extérieures : élévation à travées

Type(s) de couverture : terrasse ; toit à longs pans

Typologies et état de conservation

État de conservation : établissement industriel désaffecté

Statut, intérêt et protection

Statut de la propriété : propriété d'un établissement public

Références documentaires

Documents d'archive

- AC Saint-Quentin. Série F ; 7 F 12. **Conseil des Prudhommes - Liste des électeurs : patrons et ouvriers, 1883 à 1886.**
Ernest Pruvost (né le 6/01/1843)
- AC Saint-Quentin. Série G ; 1 G 24 à 93. **Matrices des contributions personnelles et des patentes.**
1864-1914.
années 1877 (1 G 26), 1881 (1 G 30), 1885 (1 G 34), 1891 (1 G 40), 1895 (1 G 44)
- AC Saint-Quentin. Série G ; 1 G 61. **Matrice des propriétés baties [1842-1846].**
- AC Saint-Quentin. Série I ; 5 I 2-1. **Rapport de l'ingénieur des ponts-et-chaussées contenant diverses observations sur le résultat de la visite qu'il a faite des appareils à vapeur en activité dans les usines de l'arrondissement de Saint-Quentin. Rapport expédié le 25-11-1850 par la sous-préfecture au maire de Saint-Quentin.**
- AC Saint-Quentin. Service de l'Urbanisme ; Permis de construire. **Dossier 366 - Place Lafayette.** 2 permis de construire - Levasseur (1920) ; EDF (1965).
- AD Aisne. Série P ; 4 P 691/10. **Matrices des propriétés mixtes et non bâties - Première série (1827-1883).**
registre des augmentations et des diminutions - Année 1839 - William Cliff
-

AD Aisne. Série P ; 4 P 691/11 à 19. **Matrices des propriétés mixtes et non bâties - Première série (1827-1883).**

Cliff - folios 3446 et 213

- AD Aisne. Série U ; 289 U 126. **Tribunal de commerce de Saint-Quentin - Dépôt des actes de sociétés - Registres d'enregistrement.**
1879 et 1882 - Création et dissolution de la société Pruvost et Cie
- BM Saint-Quentin. Fonds local. GL 445. **[Recueil de pièces relatives à la préparation de l'Exposition Universelle de 1855].** Gomart, Charles. 665 pièces, [4] p. 37 cm.
documents 342 à 345
- BM Saint-Quentin. Fonds local. **Annuaire et almanachs.**
années 1834 à 1943

Documents figurés

- **Plan de la ville de Saint-Quentin avec ses agrandissements sur l'emplacement des fortifications cédées à la ville par décret impérial du 28 avril 1810.** Plan imprimé, surchargé en rouge (plan des fontaines), 1 : 4000, 58 x 77,5 cm, gravé en 1828, par Védié (architecte voyer), Pelletier (architecte), Tardieu Pierre (graveur). (AC Saint-Quentin. Série O ; 1 O 2. Voirie urbaine. Plan des rues, voies et ruelles - 1807 à 1860).
- **Vue aérienne Nord-Ouest.** Photogr. pos., n. et b., 11 h 30, altitude 2600 m., Focale 50, format 179 x 238 mm, 21/11/1918 (AD Aisne ; 28 Fi Saint-Quentin 14).
- **[La place Lafayette à la veille de la Première Guerre Mondiale].** Impr. photoméc (carte postale), coul., [av. 1909] (BM Saint-Quentin. Fonds local : cartes postales).
- **Guerre Mondiale (1914-18) - Saint-Quentin - Place Lafayette - Les restes de la Fontaine Paringault.** Impr. photoméc (carte postale), n. et b., [post. 1918] (BM Saint-Quentin. Fonds local : cartes postales).
- **[La reconstruction de la fontaine de la place Lafayette, après la Première Guerre mondiale].** Photogr. neg., n. et b., [ap. 1919] (BM Saint-Quentin. Fonds Pigeon - FP0339).
- **[Vue aérienne du site vers 1989].** Photogr. pos., coul., n° 97, 17,5 x 24,5 cm, [1989] (BM Saint-Quentin. Fonds local : photographies aériennes).
- **Monsieur Levasseur - 9 place Lafayette à Saint-Quentin - Plan du Rez-de-chaussée - Etat en 1914.** Tirage de plan, plan n° L124, 1 : 100, 46,5 x 72 cm, 12-01-1920, par Brassart-Mariage (architecte). (AC Saint-Quentin. Service de l'Urbanisme ; Permis de construire. Dossier 366-1 - place Lafayette).
- **Monsieur Levasseur - 9 place Lafayette à Saint-Quentin - Plan du premier étage - Etat en 1914.** Tirage de plan, plan n° L125, 1 : 100, 44 x 73 cm, 12-01-1920, par Brassart-Mariage (architecte). (AC Saint-Quentin. Service de l'Urbanisme ; Permis de construire. Dossier 366-1 - place Lafayette).
- **Monsieur Levasseur - 9 place Lafayette à Saint-Quentin - Plan du deuxième étage - Etat en 1914.** Tirage de plan, plan n° L126, 1 : 100, 47 x 71 cm, 12-01-1920, par Brassart-Mariage (architecte). (AC Saint-Quentin. Service de l'Urbanisme ; Permis de construire. Dossier 366-1 - place Lafayette).
-

Monsieur Levasseur - 9 place Lafayette à Saint-Quentin - Plan du troisième étage - Etat en 1914. Tirage de plan, plan n° L127, 1 : 100, 47 x 71 cm, 12-01-1920, par Brassart-Mariage (architecte). (AC Saint-Quentin. Service de l'Urbanisme ; Permis de construire. Dossier 366-1 - place Lafayette).

Bibliographie

- **Annnonce du transfert des ateliers Cliff (de la rue Dachery à la place Lafayette).** *Le Journal de la ville de Saint-Quentin et des communes environnantes*, 23-10-1831, n° 636.
- FERGUSON, S. **Histoire du tulle et des dentelles mécaniques en Angleterre et en France.** Paris : E. Lacroix, 1862.
- HEDDE, Ph. **Coup d'oeil sur l'industrie de Saint-Quentin en 1844 - Tulles et imitations de dentelles**, dans *Le Guetteur*, 14e année, n° 56, 14-07-1844.
- **Le Journal de la ville de Saint-Quentin et des communes environnantes.**
n°471, 24-08-1828, p. 20 ; n°506, 26-04-1829, p. 22 ; 29/09/1899 ; n°636, 23-10-1831 ; n°654, 26-02-1832 ; n°764, 06-04-1834
- **Rapports du jury mixte international publiés sous la dir. de S.A.I. le Prince Napoléon, président de la commission impériale.** Paris : Imprimerie Nationale, 1856.
p. 1110
- **Le Saint-Quentinois.**
n° du 01-10-1899

Annexe 1

La vente en 1832 de 6 métiers construits par William Cliff

Vente immobilière réalisée à l'issue du jugement du tribunal civil de Saint-Quentin rendu entre Jean-Baptiste Desquilbert (ancien banquier) et Jean-Louis Aubert-Boudoux (banquier). Vente de six métiers à tulle bobin, *fabriqués par le sieur William Cliff, ou d'après son système* :

Le métier n°1 mesure 1,623 m (ou 66 pouces 12 points anglais), avec bobines portant 52 à 55 racks.

Le métier n°2 mesure 1,980 m (ou 80 pouces 11 points), portant bobines de 48 à 50 racks.

Le métier n°3 mesure 1,780 m (ou 72 pouces 11 points), avec bobines portant environ 50 racks.

Le métier n°4 mesure 1,480 m (ou 60 pouces 11 points), avec bobines portant environ 60 racks.

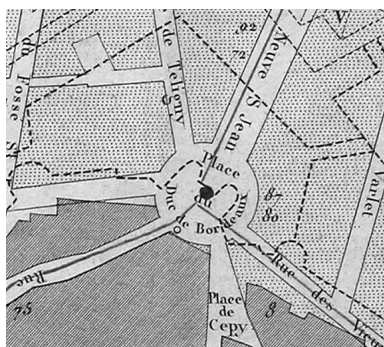
Le métier n°5 de la même dimension que le précédent, e tporte des bobines d'environ 70 racks.

Le métier n°6 a la même dimension que le n°3.

Les métiers se trouvent dans les maisons de Lefevre-Cadot, 43 rue Saint-Martin (actuelle rue Emile-Zola).

Extrait de : *Le Journal de la ville de Saint-Quentin et des communes environnantes*, n°654, 26-02-1832, p. 1-2.

Illustrations



La place Lafayette à la veille de la Première Guerre mondiale (BM Saint-Quentin).
Phot. Pillet Frédéric

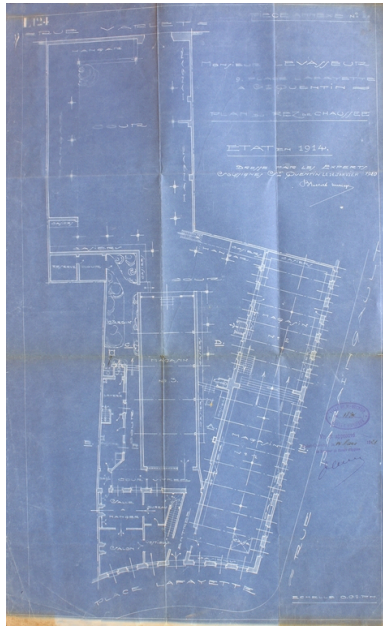


La place Lafayette : vue des destructions de 1914-1918 (BM Saint-Quentin).
Phot. Pillet Frédéric

Localisation de l'apprêt de Nové,
en 1828 : n°80 (AC Saint-Quentin).

Phot. Pillet Frédéric

IVR22_20050206077NUCAB

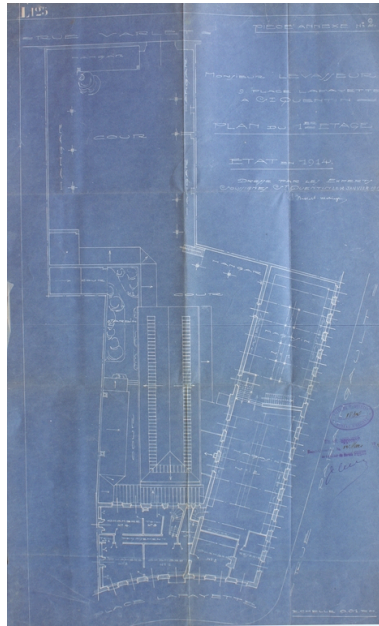


Plan du rez-de-chaussée de
la quincaillerie Levasseur
(état de 1914), par Brassart-
Mariage (AC Saint-Quentin).

Phot. Pillet Frédéric

IVR22_20050206082NUCAB

IVR22_20050206079NUCAB

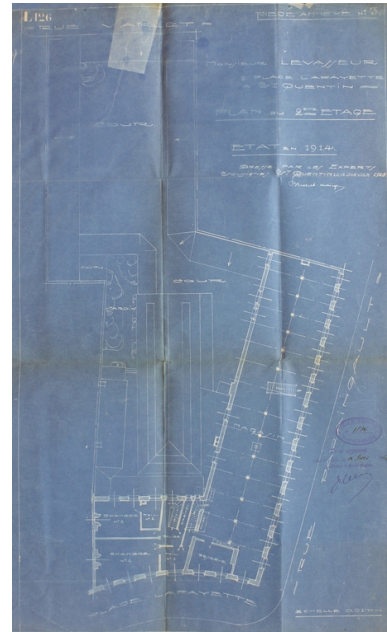


Plan du 1er étage de la quincaillerie
Levasseur (état de 1914), par
Brassart-Mariage (AC Saint-Quentin).

Phot. Pillet Frédéric

IVR22_20050206083NUCAB

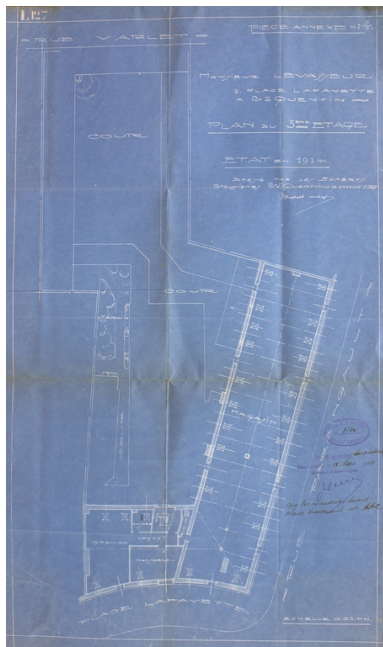
IVR22_20050206080NUCAB



Plan du 2ème étage de la quincaillerie
Levasseur (état de 1914), par
Brassart-Mariage (AC Saint-Quentin).

Phot. Pillet Frédéric

IVR22_20050206084NUCAB



Plan du 3ème étage de la quincaillerie
Levasseur (état de 1914), par
Brassart-Mariage (AC Saint-Quentin).

Phot. Pillet Frédéric

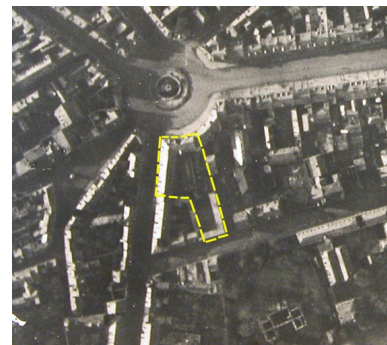
IVR22_20050206085NUCAB



La reconstruction de la fontaine
après la Première Guerre
mondiale (BM Saint-Quentin).

Phot. Pillet Frédéric

IVR22_20050206081NUCAB



Vue aérienne du site,
1918 (AD Aisne).

Phot. Pillet Frédéric

IVR22_20050206078NUCAB



Vue aérienne du site vers 1989.
Phot. Pillet Frédéric
IVR22_20050206097NUCAB



Façade antérieure.
Phot. Frédéric Pillet
IVR22_20050206086NUCA



Façade postérieure.
Phot. Frédéric Pillet
IVR22_20050206087NUCA



Façade postérieure.
Phot. Frédéric Pillet
IVR22_20050206088NUCA



Charpente du hangar construit
en fond de parcelle, rue Varlet.
Phot. Frédéric Pillet
IVR22_20050206089NUCA

Dossiers liés

Dossiers de synthèse :

Les usines textiles de Saint-Quentin (IA02002973)

Oeuvre(s) contenue(s) :

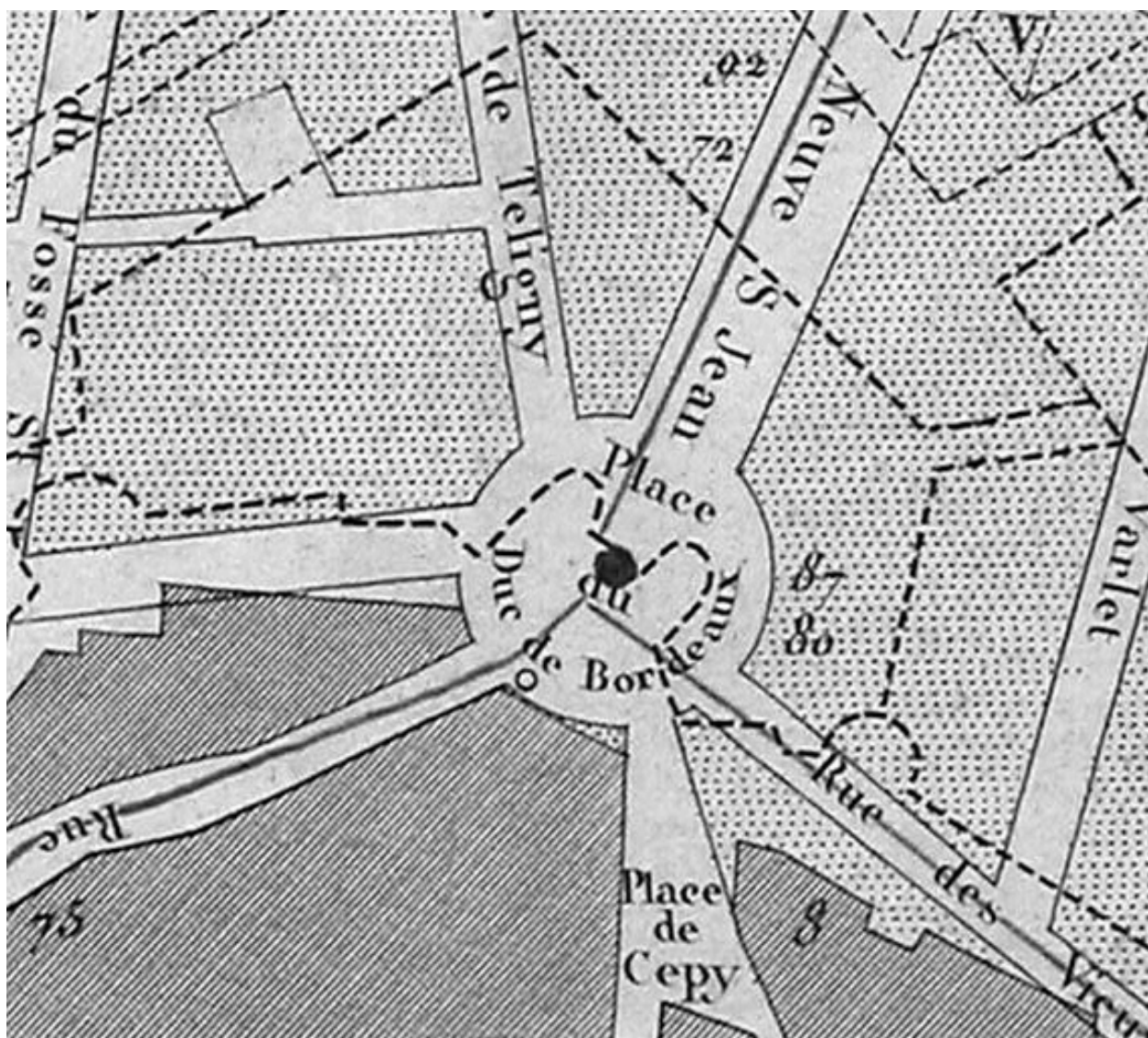
Oeuvre(s) en rapport :

Les établissements industriels et commerciaux de la ville close et des boulevards (IA02002971) Picardie, Aisne, Saint-Quentin

Ancienne usine de dentelle mécanique, tissage de tulle, blanchiment et apprêt Cliff, usine de dentelle Everwear Candlewick, confection Michel et entreprise Zarini, puis atelier de bobinage Bourgeois (IA02002936) Picardie, Aisne, Saint-Quentin, faubourg Saint-Martin, 2 à 12 rue de la Chaussée-Romaine, 1 à 29 Boulevard de Verdun

Auteur(s) du dossier : Frédéric Pillet

Copyright(s) : (c) Région Hauts-de-France - Inventaire général ; (c) Communauté d'agglomération et ville de Saint-Quentin



Localisation de l'apprêt de Nové, en 1828 : n°80 (AC Saint-Quentin).

Référence du document reproduit :

- Plan de la ville de Saint-Quentin avec ses agrandissements sur l'emplacement des fortifications cédées à la ville par décret impérial du 28 avril 1810. Tirage par Védié (architecte voyer), Pelletier (architecte), Tardieu Pierre (graveur), 1828.
Archives communales, Saint-Quentin : Série O : 1 O 2 Voirie urbaine Plan des rues, voies et ruelles - 1807 à 1860

IVR22_20050206077NUCAB

Auteur de l'illustration : Pillet Frédéric

(c) Région Hauts-de-France - Inventaire général ; (c) Communauté d'agglomération et ville de Saint-Quentin
reproduction soumise à autorisation du titulaire des droits d'exploitation



La place Lafayette à la veille de la Première Guerre mondiale (BM Saint-Quentin).

IVR22_20050206079NUCAB

Auteur de l'illustration : Pillet Frédéric

(c) Région Hauts-de-France - Inventaire général ; (c) Communauté d'agglomération et ville de Saint-Quentin
reproduction soumise à autorisation du titulaire des droits d'exploitation

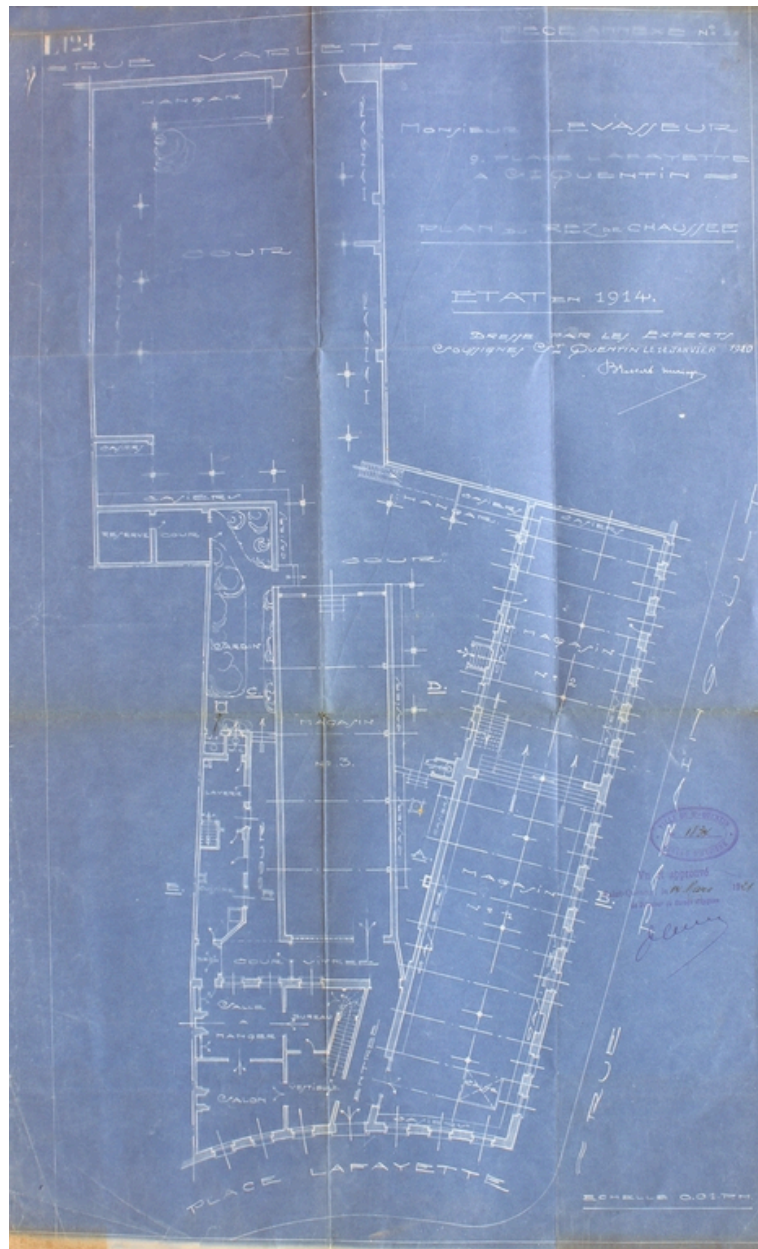


La place Lafayette : vue des destructions de 1914-1918 (BM Saint-Quentin).

IVR22_20050206080NUCAB

Auteur de l'illustration : Pillet Frédéric

(c) Région Hauts-de-France - Inventaire général ; (c) Communauté d'agglomération et ville de Saint-Quentin
reproduction soumise à autorisation du titulaire des droits d'exploitation

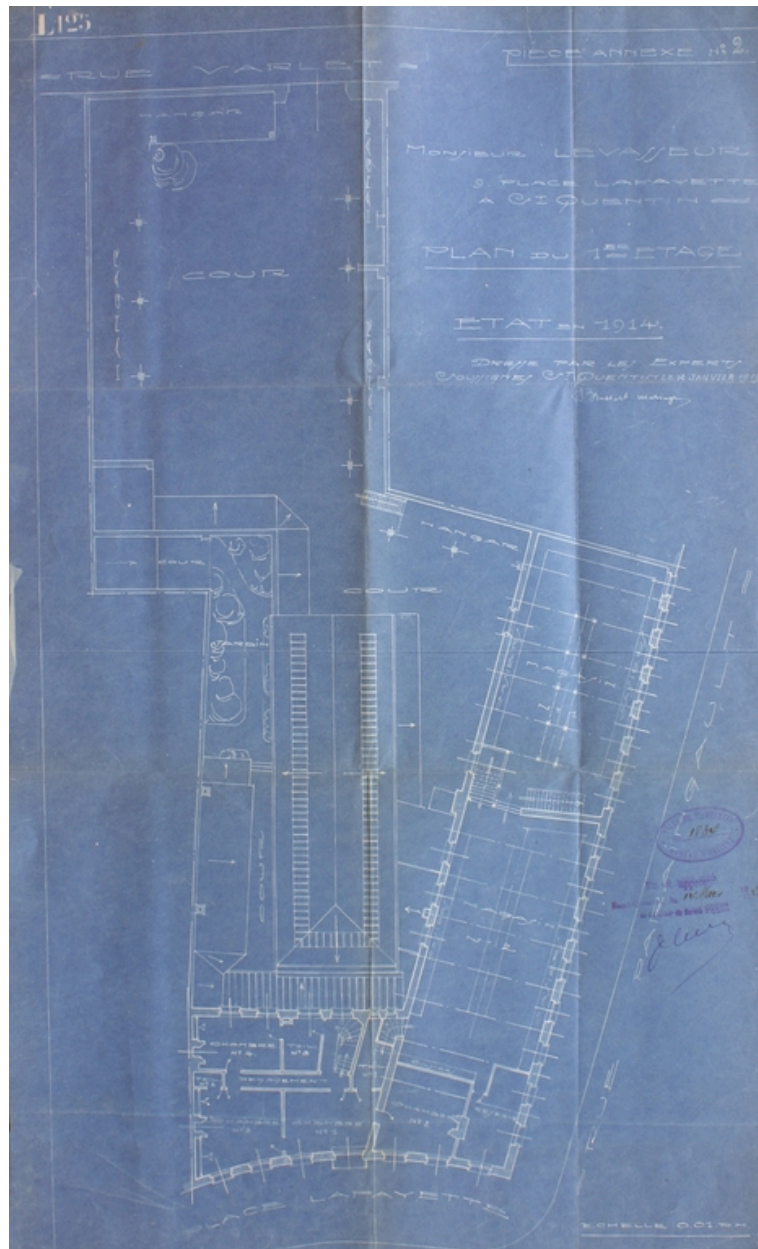


Plan du rez-de-chaussée de la quincaillerie Levasseur (état de 1914), par Brassart-Mariage (AC Saint-Quentin).

IVR22_20050206082NUCAB

Auteur de l'illustration : Pillet Frédéric

(c) Région Hauts-de-France - Inventaire général ; (c) Communauté d'agglomération et ville de Saint-Quentin
reproduction soumise à autorisation du titulaire des droits d'exploitation

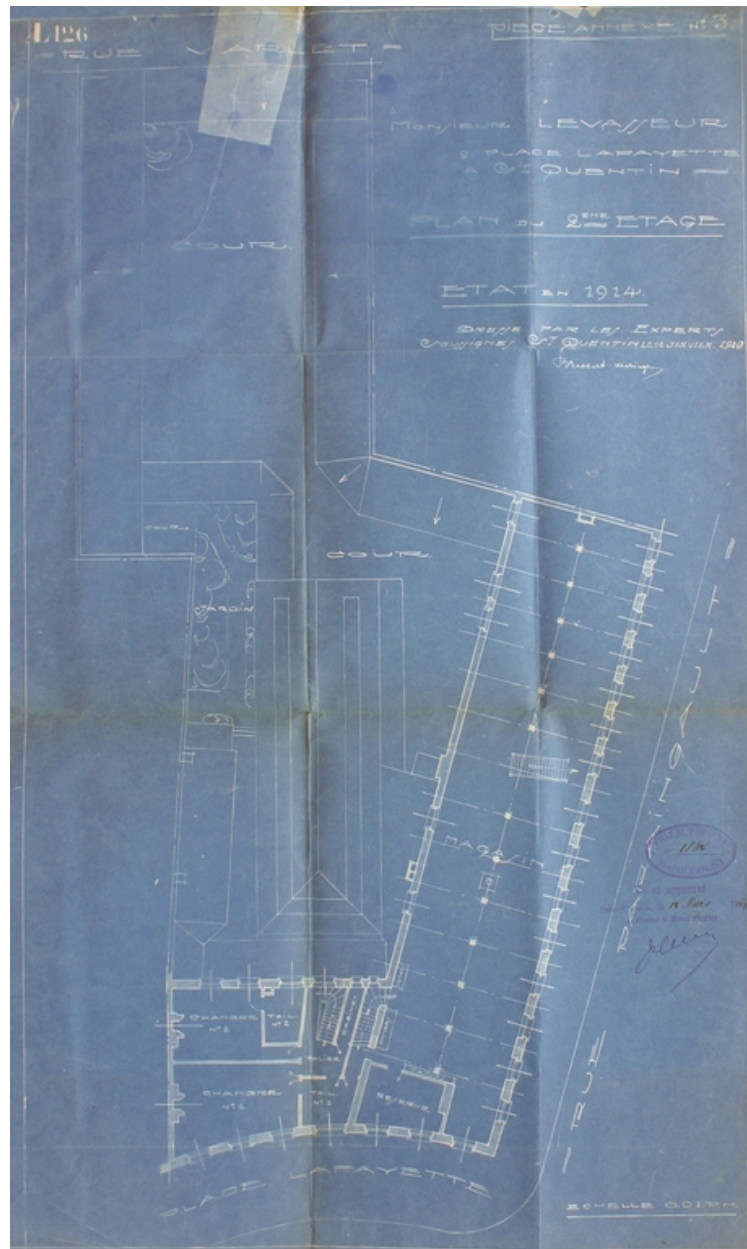


Plan du 1er étage de la quincaillerie Levasseur (état de 1914), par Brassart-Mariage (AC Saint-Quentin).

IVR22_20050206083NUCAB

Auteur de l'illustration : Pillet Frédéric

(c) Région Hauts-de-France - Inventaire général ; (c) Communauté d'agglomération et ville de Saint-Quentin
reproduction soumise à autorisation du titulaire des droits d'exploitation

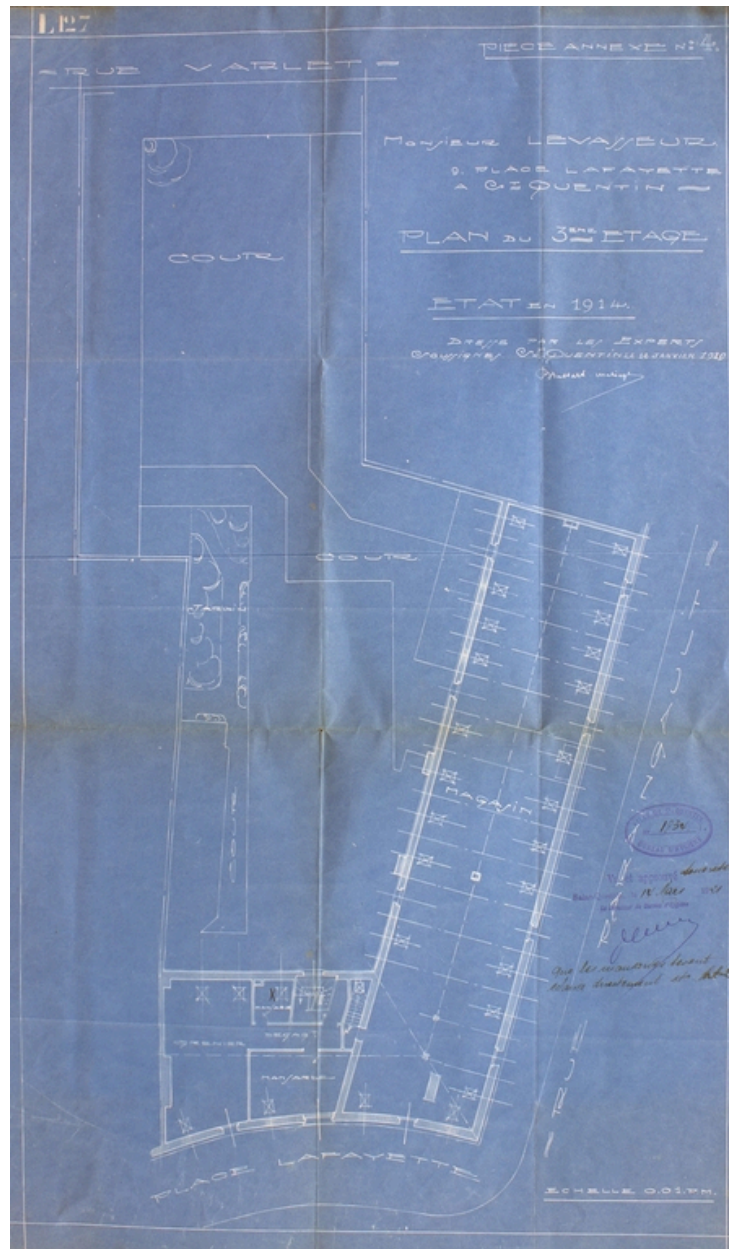


Plan du 2ème étage de la quincaillerie Levasseur (état de 1914), par Brassart-Mariage (AC Saint-Quentin).

IVR22_20050206084NUCAB

Auteur de l'illustration : Pillet Frédéric

(c) Région Hauts-de-France - Inventaire général ; (c) Communauté d'agglomération et ville de Saint-Quentin
reproduction soumise à autorisation du titulaire des droits d'exploitation



Plan du 3ème étage de la quincaillerie Levasseur (état de 1914), par Brassart-Mariage (AC Saint-Quentin).

IVR22_20050206085NUCAB

Auteur de l'illustration : Pillet Frédéric

(c) Région Hauts-de-France - Inventaire général ; (c) Communauté d'agglomération et ville de Saint-Quentin
reproduction soumise à autorisation du titulaire des droits d'exploitation

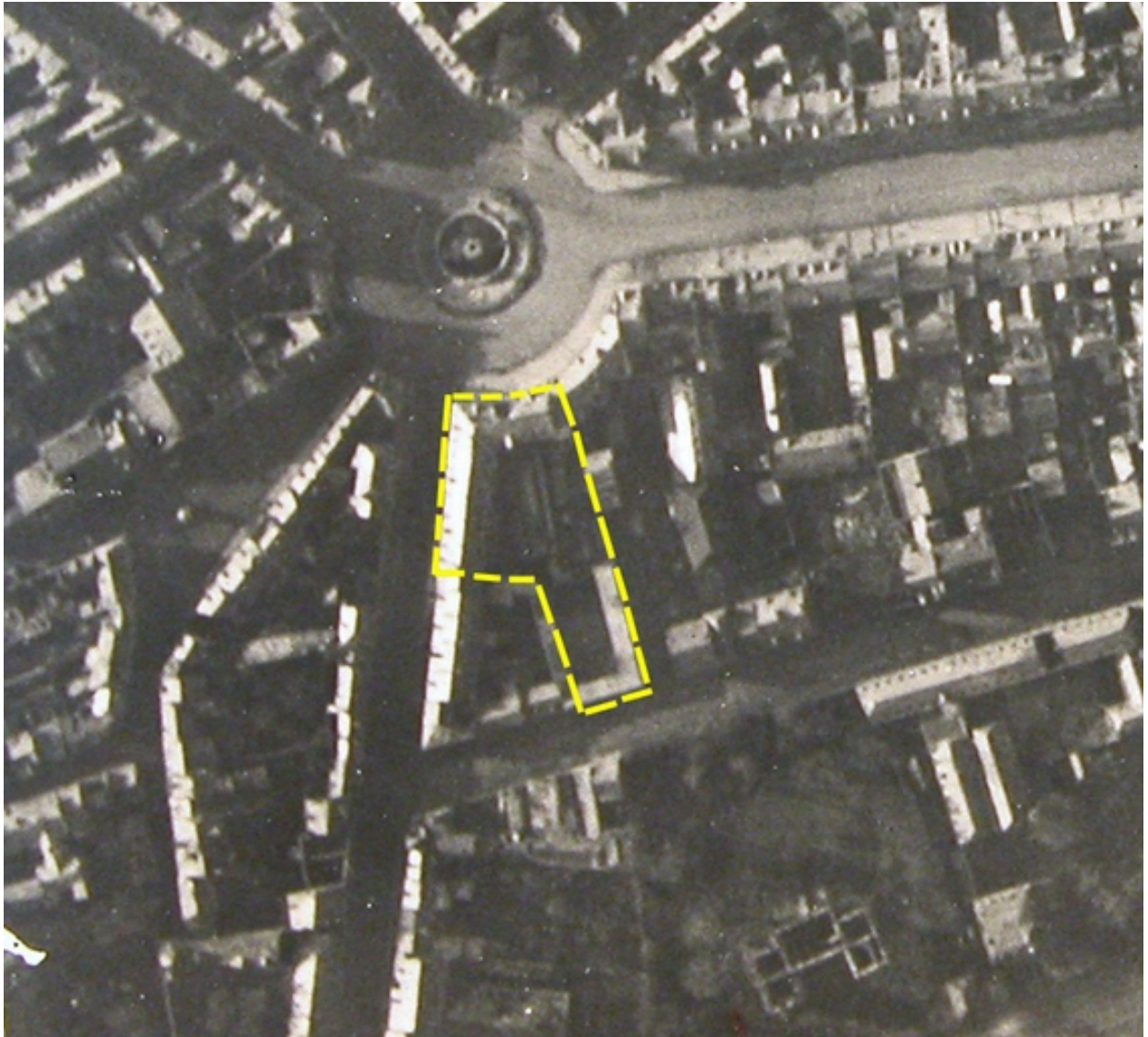


La reconstruction de la fontaine après la Première Guerre mondiale (BM Saint-Quentin).

IVR22_20050206081NUCAB

Auteur de l'illustration : Pillet Frédéric

(c) Région Hauts-de-France - Inventaire général ; (c) Communauté d'agglomération et ville de Saint-Quentin
reproduction soumise à autorisation du titulaire des droits d'exploitation



Vue aérienne du site, 1918 (AD Aisne).

IVR22_20050206078NUCAB

Auteur de l'illustration : Pillet Frédéric

(c) Région Hauts-de-France - Inventaire général ; (c) Département de l'Aisne ; (c) Communauté d'agglomération et ville de Saint-Quentin

reproduction soumise à autorisation du titulaire des droits d'exploitation



Vue aérienne du site vers 1989.

IVR22_20050206097NUCAB

Auteur de l'illustration : Pillet Frédéric

(c) Région Hauts-de-France - Inventaire général ; (c) Communauté d'agglomération et ville de Saint-Quentin
reproduction soumise à autorisation du titulaire des droits d'exploitation



Façade antérieure.

IVR22_20050206086NUCA

Auteur de l'illustration : Frédéric Pillet

(c) Région Hauts-de-France - Inventaire général ; (c) Communauté d'agglomération et ville de Saint-Quentin
reproduction soumise à autorisation du titulaire des droits d'exploitation



Façade postérieure.

IVR22_20050206087NUCA

Auteur de l'illustration : Frédéric Pillet

(c) Région Hauts-de-France - Inventaire général ; (c) Communauté d'agglomération et ville de Saint-Quentin
reproduction soumise à autorisation du titulaire des droits d'exploitation



Façade postérieure.

IVR22_20050206088NUCA

Auteur de l'illustration : Frédéric Pillet

(c) Région Hauts-de-France - Inventaire général ; (c) Communauté d'agglomération et ville de Saint-Quentin
reproduction soumise à autorisation du titulaire des droits d'exploitation



Charpente du hangar construit en fond de parcelle, rue Varlet.

IVR22_20050206089NUCA

Auteur de l'illustration : Frédéric Pillet

(c) Région Hauts-de-France - Inventaire général ; (c) Communauté d'agglomération et ville de Saint-Quentin
reproduction soumise à autorisation du titulaire des droits d'exploitation