

Hauts-de-France, Aisne
Saint-Quentin
faubourg d' Isle
170 rue de Guise, rue de la Convention, rue du Sentier, rue Turbigio

Usine textile Hurstel, puis Hamm, puis Boca, puis Boudoux, puis Vandendriessche, puis Vélifil

Références du dossier

Numéro de dossier : IA02002901
Date de l'enquête initiale : 2005
Date(s) de rédaction : 2005
Cadre de l'étude : patrimoine industriel la communauté d'agglomération de Saint-Quentin
Degré d'étude : étudié

Désignation

Dénomination : usine textile
Appellation : Hurstel, Hamm, Boca, Boudoux, Vandendriessche, Vélifil
Parties constituantes non étudiées : atelier de fabrication, salle des machines, chaufferie, bureau, entrepôt industriel, conciergerie, logement patronal, cheminée d'usine, magasin industriel

Compléments de localisation

autrefois sur commune de Neuville-Saint-Amand
Milieu d'implantation : en ville
Références cadastrales : 2004. BV 1, 2, 3

Historique

En 1874, les frères Charles et François Hurstel font édifier sur les plans de l'architecte saint-quentinois Pierre Bénard, une filature et un tissage de laine sur ce site, qui dépend alors de la commune de Neuville-Saint-Amand (lieu du Clos Michaux), jusqu'au rattachement d'une partie de cette commune à celle de Saint-Quentin en 1881. En 1876 se forme la société Hurstel Frères, Hamm et Cie, constituée des frères Hurstel directeurs de l'usine, et du négociant parisien Alexandre Hamm plus spécialement chargé des relations commerciales. En 1878 et 1880, les frères Hurstel se retirent successivement de l'affaire, laissant seul Alexandre Hamm à la tête de la société A. Hamm et Cie. L'usine est agrandie dès 1880, adjoignant un tissage à la filature. Après la dissolution de la société A. Hamm et Cie en 1888, la filature de laine est reprise par Ernest Boca. Ce dernier exploite alors deux tissages de laine dans le quartier Sainte-Catherine à Saint-Quentin, qu'il regroupe progressivement sur le site de la rue de Guise, tout en maintenant l'activité filature. En 1900, l'usine est acquise par la société Boudoux Frères constituée depuis 1889 par Benoni, Edouard, Emile et Auguste Boudoux. Cette société exploite alors une maison de négoce rue du Gouvernement et un tissage à la main à Nauroy, à 15 kilomètres au nord de la ville. L'usine de la rue de Guise est reconvertie en tissage de coton, modification accompagnée de nouvelles extensions dès 1901, suivies de l'édification d'une nouvelle salle des machines, par les entrepreneurs Bassonville et Jude Spiwinne. En 1914 Jean Boudoux entre dans la société, dont la raison sociale est désormais Boudoux Frères et Fils. Durement touchée durant la Première Guerre mondiale, l'usine est restaurée (ateliers, entrepôts, salles des machines) et en partie reconstruite (bureaux, conciergerie et logement du directeur, cheminée d'usine) à partir de 1919, sous la direction de Georges Forest, architecte spécialiste de l'architecture industrielle basé à Tourcoing. Le tissage est à cette occasion reconverti en filature de coton, mise en route en 1923, et exploitée sous la raison sociale Boudoux et Vandendriessche (appellation commerciale : La Vermandoise). Gustave Vandendriessche, gendre d'Edouard Boudoux, était membre de la société depuis 1921. Les terrains bordant la rue Turbigio, où s'élevait depuis le début des années 1880 la cité ouvrière Ozenfant, non reconstruite in-situ, sont absorbés par l'usine. Des extensions aux ateliers et entrepôts sont réalisées en 1924 par G. Forest, puis en 1927, 1928, 1930, 1947 et 1953 par l'architecte saint-quentinois Narcisse Laurent. En 1957, une nouvelle filature est implantée

de l'autre côté de la rue de Guise (étudiée), tandis que de nouveaux entrepôts sont édifiés dans la cour de l'usine en 1962, sur les plans de l'architecte d'origine suisse Charles Vollery (La Madeleine-Lez-Lille). La société Vandendriessche et Fils (1953) passe sous le contrôle du groupe Boussac Saint-Frères en 1976. En 1989 l'usine est rachetée par VEV-Prouvost, avant d'être scindée en deux entités en 1991 : l'usine de 1957 est reprise par la société Caulliez de Tourcoing, tandis que l'usine originelle est reprise par Vélifil (groupe Groebli et Fils). Cette dernière dépose le bilan en 2003. La friche industrielle est promise à la démolition. L'usine est dotée de 5280 broches de filature entre 1885 et 1900. Les métiers à tisser sont au nombre de 400 en 1885 et 1891, 450 en 1901, 530 en 1907, 600 en 1914. La production est alors de 120 000 pièces par an. L'entreprise dispose de 4000 broches de retordage à la veille de la Première Guerre mondiale. Le matériel de la filature mise en route en 1923, fourni par la Société Alsacienne de Constructions Mécaniques, est réorganisé en 1937-1939 par Gherzi Textil Développement (Suisse). Le matériel est à nouveau modernisé entre 1948 et 1956. La production est de 4500 t par an en 1972, 2100 en 1988. L'usine est équipée en 1896 d'une machine à vapeur de 300 ch. (estimée à 250 ch. en 1910), et de trois générateurs. Cette machine à vapeur est remplacée en 1912 par une machine compound de 650 ch. du constructeur lillois Jean Crépelle. Jusqu'en 1906, l'usine produit le gaz nécessaire à l'alimentation de plus d'un millier de becs (700 en 1896) pour l'éclairage des locaux, production ensuite abandonnée au profit du gaz de ville. En 1882, 90 ouvriers sont employés à la filature, 40 au tissage. En 1914, la société Boudoux emploie 550 ouvriers dans l'usine de Saint-Quentin, une trentaine d'employés dans la maison de commerce, 110 ouvriers en atelier à Nauroy et près de 350 tisserands à domicile. L'usine emploie environ 750 salariés en 1960, 590 en 1982, 160 en 1989, 120 en 1994, une soixantaine lors de la liquidation.

Période(s) principale(s) : 2e moitié 19e siècle, 20e siècle

Dates : 1874 (daté par source), 1880 (daté par source), 1901 (daté par source), 1919 (daté par source), 1924 (daté par source), 1927 (daté par source), 1928 (daté par source), 1930 (daté par source), 1947 (daté par source), 1953 (daté par source), 1957 (daté par source), 1962 (daté par source)

Auteur(s) de l'oeuvre : Pierre Caius Bénard (architecte, attribution par source), Basseville (entrepreneur, attribution par source), Jude Spiwinne (entrepreneur, attribution par source), Georges Forest (architecte, attribution par source), Narcisse Laurent (architecte, attribution par source), Charles Vollery (architecte, attribution par source)

Description

L'usine occupe la totalité d'un îlot, à l'exception d'un petit groupe d'habitations et d'une habitation isolée, enclavés au sud. Elle est close d'un haut mur de brique en bordure de la rue de Guise, et fermée sur ses trois autres côtés par les façades des ateliers. Un motif en briques silico-calcaires se répète sur toutes les façades extérieures et intérieures de l'usine, constitué de la superposition d'une brique en boutisse, de deux panneresses côte à côte, de deux boutisses (plus rarement trois), d'une panneresse puis d'une boutisse. Ce motif se retrouve sur tous les édifices liés à l'usine Vandendriessche : cités ouvrières, entrepôts, filature de 1957, etc. Sur de nombreuses façades (sur les allèges, en bandeaux, etc.), des briques rouges et silico-calcaires sont disposées en damier, autre motif récurrent de l'usine. L'entrée de l'usine est cantonné de la conciergerie et du logement du directeur, construits en brique, l'un en rez-de-chaussée, l'autre avec un étage carré. Ils sont dotés d'un étage en surcroît, dont l'enduit évoque un pan de bois, et sont couverts de toits à longs pans et lucarnes-pignons en façade, en tuile mécanique. Les bureaux et magasins d'expédition, à un étage carré couverts respectivement en terrasse et de sheds, sont constitués de forts piliers de briques, encadrant de larges baies vitrées soit scindées par des meneaux en béton et couvertes de linteaux droits du même matériau (bureaux), soit métalliques (magasins). Les sheds, à croupe côté ateliers, sont masqués côté cour par de petits pignons à redents percés chacun d'un oculus aveugle. Un pignon à redents coiffe la travée centrale des bureaux, dans lequel s'inscrit un arc de décharge. A l'intérieur, les bureaux sont entièrement recouverts de boiseries. La chaufferie, remaniée, est en brique, couverte d'un toit à longs pans en fibro-ciment. En face, se dresse une haute cheminée d'usine en tôle. L'ancienne salle des machines, scindée en deux niveaux, et couverte depuis 1921 d'une terrasse en béton armé, ceinturée d'une lourde corniche du même matériau. Elle est percée en façade sur cour d'une large verrière en plein cintre, portant initialement en son centre une horloge aujourd'hui déposée. Les ateliers reconstruits à partir de 1921, en rez-de-chaussée, sont couverts de sheds en bois (chevrons-arbalétriers) et métal (sablières et entrants), portés par des colonnes de fonte en partie récupérées des ruines des ateliers antérieurs. Les couvertures sont en tuile mécanique. Les façades sur rue, aveugles, sont scandés par les piliers porteurs des poutrelles à treillis de la structure des sheds. De fausses-tables animent ces murs aveugles, obtenue par le jeu des briques. De lourdes corniches de briques viennent coiffer ces murs côté rue. Sur cour, les sheds sont masqués par des pignons à redents du même type que ceux du magasin d'expédition. Les entrepôts des matières premières sont constitués de deux vastes halles, couvertes de charpentes métalliques, en fibro-ciment. Leur façade bordant la rue de la Convention, aveugle, est traitée comme celles des ateliers précédents. Côté usine, la façade est rythmée par de grandes arcades, majoritairement aveugles. Dans leur prolongement, se dressent les entrepôts de produits manufacturés. En brique, ils sont dotés d'un étage carré, porté par des colonnes de fonte. L'étage est couvert de sheds du même type que ceux des ateliers, avec croupe côté usine. La façade sur rue reprend là encore les registres précédents (fausses-tables, lourdes corniches soulignant les lignes des sheds). Elle est pratiquement aveugle, à l'exception de deux larges baies, et quelques ouvertures de ventilation rajoutées à hauteur des sheds. Côté usine, la façade est rythmée par deux niveaux de baies vitrées, aveugles ou en claustra. Les derniers ateliers édifiés en bordure

de la rue Turbigio sont en béton armé à remplissage de briques enduites, percées de bandeaux de larges baies vitrées. Composés d'un étage carré surmonté d'un étage de comble, ils sont couverts d'un toit à longs pans en fibro-ciment.

Éléments descriptifs

Matériau(x) du gros-oeuvre, mise en oeuvre et revêtement : béton ; brique ; brique silico-calcaire ; enduit partiel ; enduit d'imitation ; béton armé

Matériau(x) de couverture : tuile mécanique, béton en couverture, ciment amiante en couverture, verre en couverture

Étage(s) ou vaisseau(x) : sous-sol, 1 étage carré, étage de comble, étage en surcroît

Type(s) de couverture : terrasse ; shed ; toit à longs pans ; croupe

Énergies : énergie thermique ; produite sur place

Typologies et état de conservation

État de conservation : établissement industriel désaffecté

Statut, intérêt et protection

Les frères Hurstel exploitaient un établissement similaire fondé à Saint-Quentin, en 1860, dans le faubourg d'Isle, qu'ils cèdent en 1872 à un fabricant de tissus rémois, Stanislas Gabreau.

Statut de la propriété : propriété privée

Références documentaires

Documents d'archive

- AC Saint-Quentin. Série F ; 3 F 5. **Statistiques.**
Année 1882
- AC Saint-Quentin. Série F ; 7 F 12. **Conseil des Prudhommes - Liste des électeurs : patrons et ouvriers, 1883 à 1886.**
Auguste Boudoux (né le 14/10/1850), en activité depuis 1879
- AC Saint-Quentin. Série F ; 7 F 16 et 17. **Conseil des Prudhommes - Listes électorales : Patrons, 1908 à 1927.**
Auguste Boudoux (né en 1850), fabricant de tissus depuis 1887 ; Bénoni Boudoux (né en 1848) et Emile Boudoux (né en 1861), fabricants de tissus depuis 1889 ; Jean-Baptiste Boudoux (né en 1890) ; Jean Boudoux (né en 1890)
- AC Saint-Quentin. Série G ; 1 G 24 à 93. **Matrices des contributions personnelles et des patentes.**
1864-1914.
années 1885 (1 G 34), 1891 (1 G 40), 1895 (1 G 44), 1901 (1 G 67/68), 1907 (1 G 74/75), 1914 (1 G 89/90)
- AC Saint-Quentin. Série G ; 1 G 62. **Déclarations des constructions nouvelles, reconstructions, etc - [1891-1898].**
Déclaration n°15 du 25/05/1891 - Ernest Boca - Construction à l'ancien établissement de M. Hamm
- AC Saint-Quentin. Série M ; 2 L 10. **Octrois - Objets généraux - 1840-1898.**
Ernest Boca - Demande pour un entrepôt de charbon - 08-08-1896
- AC Saint-Quentin. Série O ; 3 O 20. **Estimation approximative des unités de vapeur installées dans les usines de Saint-Quentin - [vers 1910].**
- AC Saint-Quentin. Non coté. **Copie de la matrice générale des contributions. 1961 - 1967.**

- AC Saint-Quentin. Non coté. **Matrices cadastrales - 3e série - 1911/1926**, [les mêmes matrices sont conservées aux archives départementales : AD Aisne. 4 P 691/2 à 9].
Cases 600, 601, 612, 620 - Boudoux Frères ; Boudoux et Vandendriessche
- AC Saint-Quentin. Service de l'Urbanisme ; Permis de construire : casier sanitaire. **Dossier n° 300-1 - Route de Guise.**
Boudoux Frères - Reconstruction - 1920 ; Boudoux et Vandendriessche - Agrandissement d'usine - 1925 ; Vandendriessche - Construction d'une pouponnière - 1927 (dossier vide) ; Boudoux et Vandendriessche - Construction d'un hall aux cotons - 1930
- AC Saint-Quentin. Service de l'Urbanisme ; Permis de construire : casier sanitaire. **Dossier n° 300-8 - Route de Guise.**
Boudoux - Agrandissement de filature - 1927 ; Ets Vandendriessche - Agrandissement et transformation d'atelier de réparation, 1948 - Construction d'un magasin, 1962
- AC Saint-Quentin. Service de l'Urbanisme ; Permis de construire. **Dossier n° 579 - Rue du Sentier.**
Boudoux et Vandendriessche - Agrandissement de l'usine - 1928 ; Vandendriessche - Construction d'un magasin - 1953
- AC Saint-Quentin. Service de l'Urbanisme ; Permis de construire. **Dossier n° 609 - Rue Turbigio.**
Ets Vandendriessche et Fils - Vestiaires, magasin et ateliers - 1953
- AC Saint-Quentin. Service de l'Urbanisme ; Voirie. **Dossier n° 480 - Rue Turbigio.**
- AD Aisne. Série M ; 10 M 33. **Salaires des ouvriers à domicile. Instructions ministérielles. Textile des régions de Bohain et de Saint-Quentin - 1926-1939.**
Conflits sociaux dans les Ets Vandendriessche - mars 1937 et novembre 1938
- AD Aisne. Série M ; 10 M 54. **Conventions collectives.**
Conflit aux Ets Vandendriessche - 1939
- AD Aisne. Série P ; 4 P 549 - **Matrices cadastrales de Neuville-Saint-Amand.**
Folio 122 - Hurstel Frères - Filature et logement patronal
- AD Aisne. Série P ; 4 P 691/11 à 19. **Matrices des propriétés mixtes et non bâties - Première série (1827-1883).**
Folio 4707 - Hurstel Frères - Filature
- AD Aisne. Série R ; 15 R 1164. **Dossier n°5155 - Ets Boudoux & fils.**
- AD Aisne. Série R ; 15 R 1170. **Dommages de guerre. Dossier n° 5155 - Boudoux et Fils.**
- AD Aisne. Série R ; 15 R 1240. **Dommages de guerre. Dossier n° 5690 - Anatole Vanbeghin.**
- AD Aisne. Série U ; 255 U 171. **Justice de Paix de Saint-Quentin - Actes de sociétés - Constitutions - Statuts - Dissolutions.**
30-06-1909 - Boudoux Frères - Création
- AD Aisne. Série U ; 255 U 178. **Justice de Paix de Saint-Quentin - Actes de sociétés - Constitutions - Statuts - Dissolutions.**

24-05-1921 - Boudoux Frères et Fils - Modification de statuts

- AD Aisne. Série U ; 255 U 182. **Justice de Paix de Saint-Quentin - Actes de sociétés - Constitutions - Statuts - Dissolutions.**
22-12-1922 - Boudoux et Vandendriessche - Cession de parts
- AD Aisne. Série U ; 289 U 126. **Tribunal de commerce de Saint-Quentin - Dépôt des actes de sociétés - Registres d'enregistrement.**
1876 - Société Hurstel Frères, Hamme et Cie - Création ; 1878 - Xavier Hurstel, Hamme et cie - Modification des statuts ; A880 - A. Hamm et Cie - Modification des statuts
- AD Aisne. Série U ; 289 U 127. **Tribunal de Commerce de Saint-Quentin - Dépôt des actes de sociétés - Registres d'enregistrement.**
1885 - Hamm et Cie - Réduction de commandite ; 1888 - A. Hamm et Cie - Dissolution ; 1889 - Boudoux Frères - Création
- AD Aisne. Série U ; 289 U 131. **Tribunal de Commerce de Saint-Quentin - Dépôt des actes de sociétés - Registres d'enregistrement.**
1914 et 1919 - Boudoux Frères et Fils - Modification de statuts
- AD Aisne. Série U ; 289 U 132. **Tribunal de Commerce de Saint-Quentin - Dépôt des actes de sociétés - Registres d'enregistrement.**
1921 - Boudoux Frères et Fils - Modification de statuts
- AD Aisne. Série U ; 289 U 136. **Tribunal de Commerce de Saint-Quentin - Dépôt des actes de sociétés - Registres d'enregistrement.**
1930 - Boudoux et Vandendriessche - Cession de parts
- AD Aisne. 9409. **Industrie - Etudes du Comité d'Etudes et de Liaison Interprofessionnel du Département de l'Aisne - Recensement des industries pour 1960, 1964, 1966 et 1868.**
- AD Aisne. 9410. **Industrie - Implantations industrielles de 1964 à 1966 - Mouvement des entreprises : 1960, 1967 à 1969.**
- BM Saint-Quentin. Fonds local. **Annuaire et almanachs.**
années 1890 à 1954

Documents figurés

- **Nouveau plan de Saint-Quentin monumental industriel et commercial.** Plan imprimé, 75,5 x 106 cm, [1894], par Schneider (dessinateur), H. Rollet (graveur). (Musée Antoine Lécuyer).
- **Boudoux Frères.** Papier à en-tête, 23-04-1922 (AD Aisne. Série R ; 15 R 1240).
- **[Plan de situation - Communalisation de la rue dite "Cité Ozenfant", future rue Turbigio].** Plan, encre sur calque, 21 x 19 cm, [1882], par Ed. Ozenfant (entrepeneur). (AC Saint-Quentin. Service de l'Urbanisme ; Voirie. Dossier n° 480 - Rue Turbigio).
- **N° 1 - Usine de Mrs Boudoux frères & fils - 138 rue de Guise à Saint-Quentin - Plan d'ensemble schématique [état en 1914].** Plan, tirage, 1 : 500, 34 x 45,5 cm, 05-05-1919, par Guindez Louis (architecte). (AD Aisne. Série R ; 15 R 1164).

- **N° 2 - Usine de Mrs Boudoux frères & fils - 138 rue de Guise à Saint-Quentin - Plan du rez-de-chaussée.** Plan, tirage, 1 : 500, 82 x 79 cm, 5-05-1919, par Guindez Louis (architecte). (AD Aisne. Série R ; 15 R 1164).
- **N° 3 - Usine de Mrs Boudoux frères & fils - 138 rue de Guise à Saint-Quentin - Plan du rez-de-chaussée.** Plan, tirage, 1 : 500, 81 x 115 cm, 5/05/1919, par Guindez Louis (architecte). (AD Aisne. Série R ; 15 R 1164).
- **N° 4 - Usine de Mrs Boudoux frères & fils - 138 rue de Guise à Saint-Quentin - Plan du rez-de-chaussée des magasins dépôts.** Plan, tirage, 1 : 500, 93 x 33,5 cm, 5-05-1919, par Guindez Louis (architecte). (AD Aisne. Série R ; 15 R 1164).
- **N° 5 - Usine de Mrs Boudoux frères & fils - 138 rue de Guise à Saint-Quentin - Habitation du directeur, pavillon du concierge - rez-de-chaussée.** Plan, tirage, 1 : 500, 40,5 x 38,5 cm, 5-05-1919, par Guindez Louis (architecte). (AD Aisne. Série R ; 15 R 1164).
- **N° 6 - Usine de Mrs Boudoux frères & fils - 138 rue de Guise à Saint-Quentin - Sous-sol.** Plan, tirage, 1 : 500, 21 x 69 cm, 5-05-1919, par Guindez Louis (architecte). (AD Aisne. Série R ; 15 R 1164).
- **N° 7 - Usine de Mrs Boudoux frères & fils - 138 rue de Guise à Saint-Quentin - Sous-sol - Salle des trames en stock.** Plan, tirage, 1 : 500, 42 x 50 cm, 5-05-1919, par Guindez Louis (architecte). (AD Aisne. Série R ; 15 R 1164).
- **N° 8 - Usine de Mrs Boudoux frères & fils - 138 rue de Guise à Saint-Quentin - Plan des sous-sols.** Plan, tirage, 1 : 500, 84 x 38 cm, 5-05-1919, par Guindez Louis (architecte). (AD Aisne. Série R ; 15 R 1164).
- **N° 9 - Usine de Mrs Boudoux frères & fils - 138 rue de Guise à Saint-Quentin - Premier étage.** Plan, tirage, 1 : 500, 1 : 500, 63 x 31 cm, 5-05-1919, par Guindez Louis (architecte). (AD Aisne. Série R ; 15 R 1164).
- **N° 10 - Usine de Mrs Boudoux frères & fils - 138 rue de Guise à Saint-Quentin - Deuxième étage.** Plan, tirage, 1 : 500, 1 : 500, 63 x 31 cm, 5-05-1919, par Guindez Louis (architecte). (AD Aisne. Série R ; 15 R 1164).
- **N° 11 - Usine de Mrs Boudoux frères & fils - 138 rue de Guise à Saint-Quentin - Premier étage des magasins.** Plan, tirage, 1 : 500, 1 : 500, 73 x 21 cm, 5-05-1919, par Guindez Louis (architecte). (AD Aisne. Série R ; 15 R 1164).
- **N° 12 - Usine de Mrs Boudoux frères & fils - 138 rue de Guise à Saint-Quentin - Habitation du directeur.** Plan, tirage, 1 : 500, 1 : 500, 59 x 31 cm, 5-05-1919, par Guindez Louis (architecte). (AD Aisne. Série R ; 15 R 1164).
- **Usine de Mrs Boudoux frères & fils - 138 rue de Guise à Saint-Quentin - Plan d'ensemble [état en 1914].** Plan, tirage, 1 : 200, 71 x 98 cm, [années 1920] (AD Aisne. Série R ; 15 R 1164).
- **Usine de Mrs Boudoux Frères et Fils à St-Quentin (Aisne) - [logement du directeur].** Plan, tirage, 1 : 50, 80 x 72 cm, 5-10-1920, par Forest Georges (architecte). (AC Saint-Quentin. Service de l'Urbanisme ; Permis de construire : casier sanitaire. Dossier n° 300-1 - Route de Guise).
- **Filature La Vermandoise à Saint-Quentin - Façade vers rue de la république - [rue de la Convention].** Plan, tirage, 1 : 50, 153 x 43 cm, 16-12-1924, par Forest Georges (architecte). (AC Saint-Quentin. Service de l'Urbanisme ; Permis de construire. Dossier n° 300-2 - Route de Guise).

- **Filature La Vermandoise à Saint-Quentin - Agrandissement - Coupe longitudinale - [rue de la Convention].** Plan, tirage, 1 : 100, 74 x 80 cm, 14-11-1924, par Forest Georges (architecte). (AC Saint-Quentin. Service de l'Urbanisme ; Permis de construire. Dossier n° 300-2 - Route de Guise).
- **Messieurs Boudoux et Vandendriessche industriels - Agrandissement de la filature.** Plan, tirage, 1 : 50, 72 x 53 cm, 11-1927, par Laurent Narcisse (architecte). (AC Saint-Quentin. Service de l'Urbanisme : Permis de construire - Dossier n° 300-2 - Route de Guise).
- **Vandendriessche et fils - Plan général.** Plan, tirage, 1 : 250, 86 x 72 cm, [1947] (AC Saint-Quentin. Service de l'Urbanisme : Permis de construire - Dossier n° 300-8 - Route de Guise).
- **Etablissements Vandendriessche à Saint-Quentin - Elévation sur rue Turbigo.** Plan, tirage, 1 : 100, 28 x 110 cm, 20-08-1953, par Laurent Narcisse (architecte). (AC Saint-Quentin. Service de l'Urbanisme ; Permis de construire. Dossier n° 609-1 - rue Turbigo).
- **Etablissements Vandendriessche à Saint-Quentin - Plan de masse.** Plan, tirage, 1 : 1000, 30 x 22 cm, [1953], par Laurent Narcisse (architecte). (AC Saint-Quentin. Service de l'Urbanisme ; Permis de construire. Dossier n° 609-1 - rue Turbigo).
- **Etablissements Vandendriessche à Saint-Quentin - Plan de masse.** Plan, tirage, 1 : 1000, 33,5 x 23,5 cm, 12-1954, par Laurent Narcisse (architecte). (AC Saint-Quentin. Service de l'Urbanisme ; Permis de construire. Dossier n° 679-2 - Rue du Sentier).
- **Ville de St-Quentin - Plan de situation.** Plan, tirage, 1 : 5000, 31 x 21 cm, 02-1957, par Laurent Narcisse (architecte). (AC Saint-Quentin. Service de l'Urbanisme ; Permis de construire. Dossier n° 257-3 - Avenue des Fusillés de Fontaine-Notre-Dame).
- **N° 1 - Salle de chaufferie.** Photograph. pos., n. et b., 17 x 12 cm, [1918-1919] (AD Aisne. Série R ; 15 R 1164).
- **N° 2 - Soutes à charbon.** Photograph. pos., n. et b., 17 x 12 cm, [1918-1919] (AD Aisne. Série R ; 15 R 1164).
- **N° 3 - Salle de la machine à vapeur.** Photograph. pos., n. et b., 17 x 12 cm, [1918-1919] (AD Aisne. Série R ; 15 R 1164).
- **N° 6 - Atelier de mécanique.** Photograph. pos., n. et b., 17 x 12 cm, [1918-1919] (AD Aisne. Série R ; 15 R 1164).
- **N° 7 - Salle de retordage.** Photograph. pos., n. et b., 17 x 12 cm, [1918-1919] (AD Aisne. Série R ; 15 R 1164).
- **N° 8 - Salle de bobinage et d'ourdissage.** Photograph. pos., n. et b., 17 x 12 cm, [1918-1919] (AD Aisne. Série R ; 15 R 1164).
- **N° 10 - Salle d'encollage.** Photograph. pos., n. et b., 17 x 12 cm, [1918-1919] (AD Aisne. Série R ; 15 R 1164).
- **N° 11 - Salle d'encollage et de teinture.** Photograph. pos., n. et b., 17 x 12 cm, [1918-1919] (AD Aisne. Série R ; 15 R 1164).

- **N° 12 - Salle de lissage et passage.** Photograph. pos., n. et b., 17 x 12 cm, [1918-1919] (AD Aisne. Série R ; 15 R 1164).
- **N° 13 - Salle de piquage de cartons.** Photograph. pos., n. et b., 17 x 12 cm, [1918-1919] (AD Aisne. Série R ; 15 R 1164).
- **N° 14 - Salle de tissage.** Photograph. pos., n. et b., 23 x 17 cm, [1918-1919] (AD Aisne. Série R ; 15 R 1164).
- **N° 14 bis - Salle de tissage.** Photograph. pos., n. et b., 23 x 17 cm, [1918-1919] (AD Aisne. Série R ; 15 R 1164).
- **N° 15 - Salle de réception et de visite des tissus, piquage des lisières.** Photograph. pos., n. et b., 17 x 12 cm, [1918-1919] (AD Aisne. Série R ; 15 R 1164).
- **N° 16 - Salle de découpage.** Photograph. pos., n. et b., 17 x 12 cm, [1918-1919] (AD Aisne. Série R ; 15 R 1164).
- **N° 17 - Salle des tissus en stock.** Photograph. pos., n. et b., 17 x 12 cm, [1918-1919] (AD Aisne. Série R ; 15 R 1164).
- **N° 20 - Calorifères.** Photograph. pos., n. et b., 12 x 17 cm, [1918-1919] (AD Aisne. Série R ; 15 R 1164).
- **N° 21 - Bureau central - Ancienne maison d'habitation.** Photograph. pos., n. et b., 12 x 13 cm, [1918-1919] (AD Aisne. Série R ; 15 R 1164).
- **N° 22 - Magasin des chaînes et déchets.** Photograph. pos., n. et b., 12 x 15 cm, [1918-1919] (AD Aisne. Série R ; 15 R 1164).
- **N° 23 - Magasin des bois pour modèles.** Photograph. pos., n. et b., 16,5 x 12 cm, [1918-1919] (AD Aisne. Série R ; 15 R 1164).
- **N° 24 - Magasin des huiles et taquets.** Photograph. pos., n. et b., 12 x 15 cm, [1918-1919] (AD Aisne. Série R ; 15 R 1164).
- **N° 25 - Magasin des fontes et cuivres.** Photograph. pos., n. et b., 17 x 12 cm, [1918-1919] (AD Aisne. Série R ; 15 R 1164).
- **N° 26 - Ancienne cloche à gaz.** Photograph. pos., n. et b., 17 x 12 cm, [1918-1919] (AD Aisne. Série R ; 15 R 1164).
- **N° 27 - Garage et buanderie.** Photograph. pos., n. et b., 12 x 15 cm, [1918-1919] (AD Aisne. Série R ; 15 R 1164).
- **N° 28 - Serre.** Photograph. pos., n. et b., 17 x 12 cm, [1918-1919] (AD Aisne. Série R ; 15 R 1164).
- **N° 29 - Maison du directeur.** Photograph. pos., n. et b., 17 x 12 cm, [1918-1919] (AD Aisne. Série R ; 15 R 1164).

- **N° 31 - Vue générale de l'usine.** Photograph. pos., n. et b., 17 x 12 cm, [1918-1919] (AD Aisne. Série R ; 15 R 1164).
- **N° 32 - Vue générale de l'usine.** Photograph. pos., n. et b., 17 x 12 cm, [1918-1919] (AD Aisne. Série R ; 15 R 1164).
- **Messieurs Boudoux Frères et Fils à St-Quentin - Plan d'ensemble - Filature de coton [plan de reconstruction].** Plan, tirage, 1 : 200, 70 x 93 cm, 25-11-1920, par Forest Georges (architecte). (AC Saint-Quentin. Service de l'Urbanisme ; Permis de construire : casier sanitaire. Dossier n° 300-1 - Route de Guise).
- **Maison Boudoux frères et fils : deux aspects de la nouvelle usine de Saint-Quentin presque entièrement reconstruite [photographie 1].** Impr. photoméc., 23 x 8 cm, [1921]. *Le Monde Illustré - La reconstitution des régions dévastées : L'Aisne 1918-1922.* Tome 6, 65ème année, 1922. p. 49.
- **Maison Boudoux frères et fils : deux aspects de la nouvelle usine de Saint-Quentin presque entièrement reconstruite [photographie 2].** Impr. photoméc., 23 x 8 cm, [1921]. *Le Monde Illustré - La reconstitution des régions dévastées : L'Aisne 1918-1922.* Tome 6, 65ème année, 1922. p. 49.
- **Maison Boudoux frères et fils : reconstitution de l'usine de Saint-Quentin.** Impr. photoméc., 23 x 14,5 cm, [1921]. *Le Monde Illustré - La reconstitution des régions dévastées : L'Aisne 1918-1922.* Tome 6, 65ème année, 1922. p. 49.
- **[Groupe de femmes et enfants devant les bureaux de l'usine Vandendriessche].** Impr. photoméc., 23 x 17 cm, n.d (BM Saint-Quentin. Fonds local : Coll. Société Industrielle).
- **Les usines V & F - Filature de coton - Rue de Guise.** Photogr. pos., n. et b., 18 x 13 cm, [1961-1962], par Lapie (AD Aisne ; 10 Fi Saint-Quentin 10).

Bibliographie

- **Art et textile picards : St-Quentin, Amiens, Beauvais, Prestige de la qualité et de l'élégance.** Paris : Editions Mauranchon-Lamy, 1949.
- CELEDA. **L'industrie du département de l'Aisne au 1er janvier 1977.** Saint-Quentin, [1977].
- CHAMBRE REGIONALE DE COMMERCE ET D'INDUSTRIE DE PICARDIE. **Panorama des industries de Picardie : 1983.** C.R.C.I., [1983].
- CHAMBRE REGIONALE DE COMMERCE ET D'INDUSTRIE DE PICARDIE. **Panorama des industries de Picardie : 1988.** C.R.C.I., 1988.
- COMITE D'ACTION DES REGIONS DEVASTEES. **L'oeuvre de reconstitution et la solidarité française dans les régions dévastées.** Comité d'Action des Régions Dévastées, 1925. p. 48
- FIETTE, André. **Le Département de l'Aisne : étude géographique et économique.** Bordas, 1960. pp. 234 et 244
- FIETTE, André. **L'Aisne : des terroirs aux territoires.** Compagnie européenne de reportage et d'édition, 1995.

p. 201

- GROUPEMENT DE PROFESSIONNELS DES INDUSTRIES TEXTILES ET DE L'HABILLEMENT DE L' AISNE. **Textil'Aisne un tissu de compétences : l'annuaire 94**, 1994.
- [Nécrologie - Pierre Bénard], in *Mémoires de la Société Académique des Sciences, Arts, Belles-Lettres, Agriculture et industrie de Saint-Quentin*. 4e série, Tome XIV, années 1899-1900, pp. 501-509.
- PLOUCHART, Eugène. **Le département de l'Aisne à l'Exposition Universelle de Paris en 1900**. Coll. Publications locales du Journal de Saint-Quentin - n° 10 - Journal de Saint-Quentin, 1901. pp. 150-151

Annexe 1

Equipements principaux du tissage Boudoux à la veille de la Première Guerre mondiale

Energie :

- 2 générateurs à deux bouilleurs - Mariolle-Pinguet (Saint-Quentin) - 1912)
- [+ 1 générateur - Société de Construction Mécanique de Saint-Quentin - 1896]
- 1 machine à vapeur compound en parallèle - 650 HP - Jean Crépelle (Lille) - 1912
- 1 machine à vapeur locomobile de secours - 12 HP
- Fabrication de gaz jusqu'en 1906, remplacée à cette date par le gaz de ville pour l'alimentation de 1038 becs de gaz

Assemblage :

- 1 machine à assembler le fils avant le retordage - 2 x 60 tambours - Boy (Glasgow)

Retordage :

- 7 continus à retordre "au sec" de 240 broches chacun - Howard & Bullough (Accrington)
- 7 continus à retordre "au mouillé" de 240 broches chacun - Howard & Bullough (Accrington)
- 3 machines à tresser la corde à broches

Dévidage :

- 4 dévidoirs doubles à 50 écheveaux chacun - Stubbs (Manchester)

Teinture :

- Bacs, cuves, etc.
- Turbine essoreuse - Dehaître (Paris)
- 1 petit malaxeur pour échantillonner
- Assortiment de produits tinctoriaux
- 1 séchoir

Bobinage :

- 2 bobinoirs pour fuseaux de continus, 572 broches verticales au total - Howard & Bullough (Accrington)
- 1 trafusoir mécanique - Dediétrichs
- 8 trafusoirs manuels - Dediétrichs
- 1 bobinoir pour écheveaux de 260 broches verticales - Howard & Bullough (Accrington)
- 1 bobinoir pour fuseaux et écheveaux de 208 broches verticales - Howard & Bullough (Accrington)
- 1 bobinoir à fuseaux ou bobines, à 6 fortes broches - Howard & Bullough (Accrington)

Cannetage :

- 1 cannetière de 180 broches - Boyd (Glasgow)
- 6 trafusoirs à la main
- 1 appareil pour le séchage des trames
- 1 appareil pour humidifier les trames

Ourdissage :

- 7 ourdissoirs anglais pour chaînes de fond, sur 144 cm, à 600 broches, à tambour et peigne extensibles - Howard & Bullough
- 7 ourdissoirs anglais pour chaînes de cordonnets, sur 144 cm, à 400 broches, avec tambour et peigne extensibles
- 1 ourdissoir sectionnel pour chaînes de 2 m de largeur - Dediétrichs (Bourgoin)
- 2 ourdissoirs sectionnels de 100 broches, sur 350 mm - Vandamme (Roubaix)
- 1 machine à réunir plusieurs ensouples de cordonnets
- Les porte-bobines associés

Encollage :

- 1 encolleuse en 233 cm - Howard & Bullough (Accrington) - 1904
- 1 encolleuse en 233 cm - Masurel-Leclercq (Roubaix) - 1905
- 3 encolleuses horizontales en 180 cm - Vandamme (Roubaix)
- 2 encolleuses horizontales en 230 cm - Vandamme (Roubaix)
- 2 encolleuses verticales en 180 cm - Masurel-Leclercq (Roubaix) - 1908
- 1 appareil Simon
- 1 malaxeur de colle - Lang Bridge

Piquage de cartons Jacquard :

(lecture et piquage du premier jeu de cartons réalisée dans l'usine de Nauroy. Seul le copiage est réalisé à Saint-Quentin)

- 1 presse à balancier à 416 crochets - Gadel (Bohain)
- 2 laceries à la main
- 3600 jeux de cartons

Piquage de cartons d'armures :

- 2 appareils pianos - Nuyts (Roubaix)
- 1 appareil à pédales pour lacer automatiquement
- 1200 jeux de cartons

Mécaniques Jacquard :

- 276 mécaniques Jacquard à 416 crochets - Léon Olivier (Roubaix) - 1899 et 1900

Tires :

- 276 tires - Victor Saint-Léger (Lille)

Armures :

- 354 armures à 24 lames (8496 bricotteaux) - Nuyts (Roubaix)
- 708 râteaux de fer et bois

Battants :

- 121 battants montés en lappet
- 350 battants revolver (Nuyts, Hodgson et Olivier)

Métiers à tisser :

- 597 métiers à tisser, la plupart de Hattersley (Keighley) :

105 en 115 cm d'ensouple

44 en 130 cm d'ensouple

8 en 138 cm d'ensouple

20 en 148 cm d'ensouple

36 en 158 cm d'ensouple

135 en 164 cm d'ensouple

68 en 172 cm d'ensouple

79 en 180 cm d'ensouple

82 en 203 cm d'ensouple

10 en 210 cm d'ensouple

10 en 240 cm d'ensouple

Machines à visiter et métrer :

- 5 machines - Antoine Destombes (Roubaix)

Atelier de découpage :

- 7 machines à découper en 180 cm les tissus brochés
- 2 machines à découper en 120 cm les tissus brochés
- 9 cylindres aspirateurs des cotons découpés - Kestner (Lille)

Divers :

- 10 appareils anglais pour faire les fausses lisières
- 3 machines à ourler et piquer les fausses lisières - Billcox
- 3 machines à border d'une ganse les fausses lisières - Singer.

Extrait de : AD Aisne. Série R : 15 R 1164. Dommages de guerre - Dossier n°5155 - Ets Boudoux & fils : *Rideaux et façonnés - Tissage mécanique - Boudoux Frères et Fils - Usine de Saint-Quentin (Aisne) - Détail estimatif de la force motrice et du matériel de tissage.*

Annexe 2

Ets Vandendriessche et Fils, 170 rue de Guise, Saint-Quentin

Constructions et terrains affectés à l'exploitation industrielle (1976)

- Usine dite VF.1 située 170 rue de Guise à Saint-Quentin

Filature de coton et fibres artificielles et synthétiques.

Années de construction : 1923 + additions en 1951, 1956 et 1963

Cadastre : BV. 1

Superficie bâtie : 21 541 m² (usine et dépendances)

Superficie non bâtie : 1 970 m²

Superficie totale : 23 511 m²

Superficie développée : 26 555 m²

- Usine dite VG. 2/3 située 155 rue de Guise à Saint-Quentin

Filature de coton

Années de construction : 1958 pour VF. 2 et 1967 pour VF. 3

Cadastre : BT. 128

Superficie bâtie : 9 624 m²

Superficie non bâtie : 40 682 m²

Superficie totale : 50 306 m²

Superficie développée : 12 160 m²

- Magasins situés Avenue des Fusillés de Fontaine-Notre-Dame

Matières premières et produits finis

Année de construction : 1957

Cadastre : BV 960

Superficie bâtie : 2 055 m²

Superficie non bâtie : 15 m²

Superficie totale : 2 070 m²

- 3 magasins situés 257 rue de Guise

Années de construction : 1948, 1950

Cadastre : BT 146

Superficie bâtie : 1 835 m²

Superficie non bâtie : 1 482 m²

Superficie totale : 3 317 m²

- Parking à vélos et autos situé 14 à 18 rue Turbigio à Saint-Quentin

Cadastre : CD 146

Superficie totale : 718 m²

Superficie couverte : 80 m²

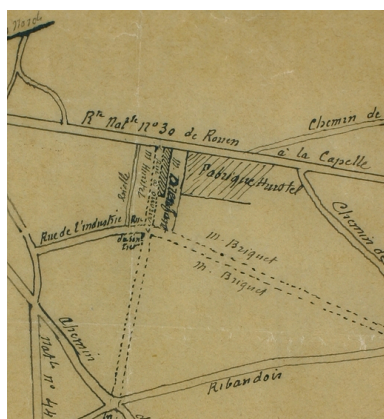
- Parking autos situé Chemin d'Harly à Saint-Quentin

Cadastre : BT 133

Superficie totale : 607 m²

Superficie couverte : 60 m².

Illustrations



Plan de situation de la filature Hurstel et de la cité Ozenfant. Projet de percement de la rue Turbigio, E. Ozenfant, 1882 (AC Saint-Quentin).

Phot. Pillet Frédéric

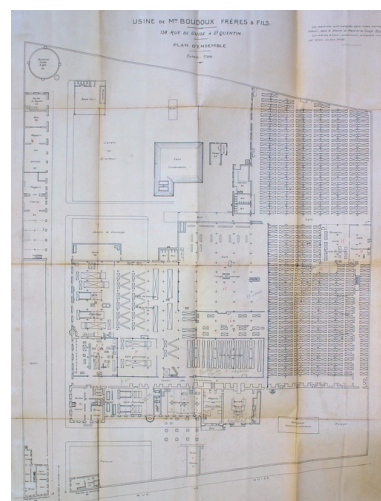
IVR22_20050206659NUCAB



Nouveau plan de Saint-Quentin monumental industriel et commercial : représentation de l'usine vers 1894 (Musée Antoine Lécuyer).

Phot. Pillet Frédéric

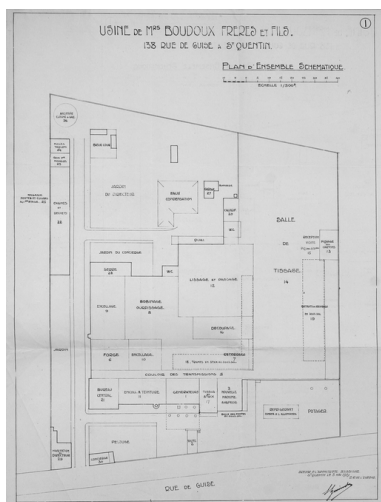
IVR22_20050206476NUCAB



Plan de l'usine et de ses équipements en 1914 (AD Aisne).

Phot. Pillet Frédéric

IVR22_20050206479NUCAB



Plan masse de l'usine en 1914, par Guindez, 1919 (AD Aisne).
Phot. Pillet Frédéric
IVR22_20050206478NUCAB



Vue générale des toits des ateliers en direction du sud-est, vers 1919 (AD Aisne).
Phot. Pillet Frédéric
IVR22_20050206489NUCAB



Les bureaux vus depuis la cour de l'usine, vers 1919 (AD Aisne).
Phot. Pillet Frédéric
IVR22_20050206492NUCAB



Salle des machines, vers 1919 (AD Aisne).
Phot. Pillet Frédéric
IVR22_20050206495NUCAB



Atelier de tissage, vers 1919 (AD Aisne).
Phot. Pillet Frédéric
IVR22_20050206497NUCAB



Atelier de lissage et passage, vers 1919 (AD Aisne).
Phot. Pillet Frédéric
IVR22_20050206496NUCAB



Le magasin des chaînes et déchets, vers 1919 (AD Aisne).
Phot. Pillet Frédéric
IVR22_20050206493NUCAB



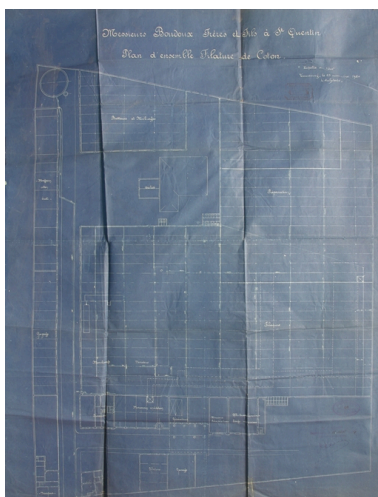
Magasin des tissus (ancienne salle des machines, à gauche) et salle des machines (à droite, 1912), vers 1919 (AD Aisne).
Phot. Pillet Frédéric
IVR22_20050206494NUCAB



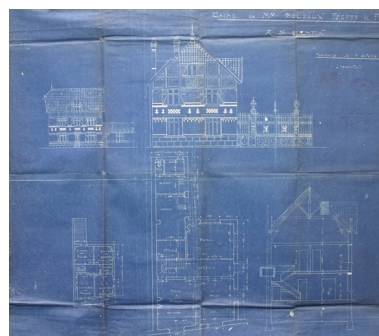
Vue générale des toits des ateliers en direction du sud-ouest, vers 1919 (AD Aisne).
Phot. Pillet Frédéric
IVR22_20050206490NUCAB



Ancien logement du directeur photographié depuis la cour de l'usine, vers 1919 (AD Aisne).
Phot. Pillet Frédéric
IVR22_20050206491NUCAB



Plan d'ensemble de reconstruction de l'usine, par G. Forest, 1920 (AC Saint-Quentin).
Phot. Pillet Frédéric
IVR22_20060205053NUCAB



Logement du directeur, par G. Forest, 1920 (AC Saint-Quentin).
Phot. Pillet Frédéric
IVR22_20050206480NUCAB



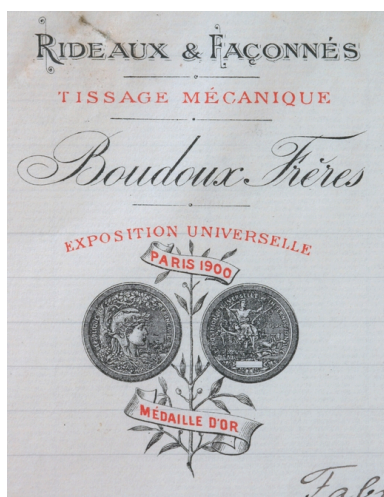
Vue de la façade antérieure de l'usine, rue de Guise, vers 1921 (Le Monde Illustré).
Phot. Pillet Frédéric
IVR22_20050206498NUCAB



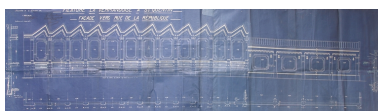
Vue de la façade antérieure de l'usine, rue de Guise, vers 1921 (Le Monde Illustré).
Phot. Pillet Frédéric
IVR22_20050206499NUCAB



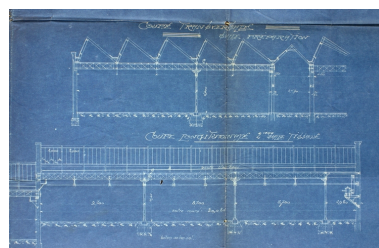
Les ateliers reconstruits, vers 1921 (Le Monde Illustré).
Phot. Pillet Frédéric
IVR22_20050206500NUCAB



Papier à en-tête, 1922 (AD Aisne).
Phot. Pillet Frédéric
IVR22_20050206477NUCAB



Façade de l'usine, rue de la Convention, par G. Forest, 1924 (AC Saint-Quentin).
Phot. Pillet Frédéric
IVR22_20050206481NUCAB

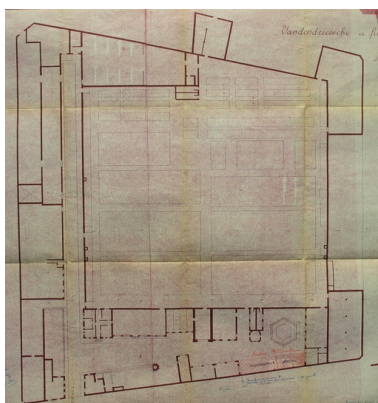


Coupe de l'extension des ateliers, par G. Forest, 1924 (AC Saint-Quentin).
Phot. Pillet Frédéric
IVR22_20050206482NUCAB



Extension de la filature à l'angle des rue de Guise et Turbigo, par Laurent Narcisse, 1927 (AC Saint-Quentin).

Phot. Pillet Frédéric
IVR22_20050206483NUCAB



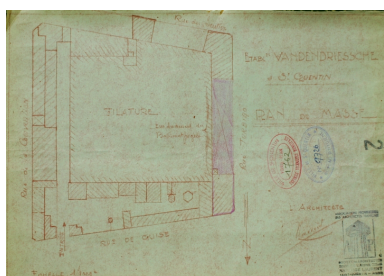
Plan masse de l'usine, 1927 (AC Saint-Quentin).

Phot. Pillet Frédéric
IVR22_20050206484NUCAB



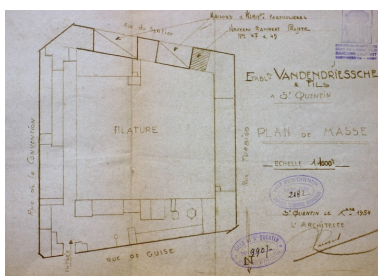
Extension de l'usine rue Turbigo, par Laurent Narcisse, 1953 (AC Saint-Quentin).

Phot. Pillet Frédéric
IVR22_20050206485NUCAB



Plan masse de l'usine, par Laurent Narcisse, 1953 (AC Saint-Quentin).

Phot. Pillet Frédéric
IVR22_20050206486NUCAB



Plan masse de l'usine, par Laurent Narcisse, 1954 (AC Saint-Quentin).

Phot. Pillet Frédéric
IVR22_20050206487NUCAB



Plan masse de l'usine et de ses dépendances, par Laurent Narcisse, 1957 (AC Saint-Quentin).

Phot. Pillet Frédéric
IVR22_20050206488NUCAB



Groupe de femmes et enfants devant les bureaux de l'usine (BM Saint-Quentin).

Phot. Pillet Frédéric
IVR22_20050206501NUCAB



Vue aérienne de l'usine vers 1961-1962 (AD Aisne).

Phot. Pillet Frédéric
IVR22_20050206505NUCAB



Ancienne salle des machines (avant 1912), en 1983 (BM Saint-Quentin).

Phot. Pillet Frédéric,
Autr. Catherine Chaplain
IVR22_20050206502NUCAB



Les sheds de l'usine photographiés en direction du sud-est, en 1983 (BM Saint-Quentin).

Phot. Pillet Frédéric,
Autr. Catherine Chaplain
IVR22_20050206503NUCAB



Les sheds de l'usine photographiés en direction du sud, en 1983 (BM Saint-Quentin).

Phot. Pillet Frédéric,
Autr. Catherine Chaplain
IVR22_20050206504NUCAB



Vue aérienne de l'usine en 1989.
Phot. Pillet Frédéric, Autr. Phot'R
IVR22_20050206506NUCA



Vue aérienne de l'usine en 1989.
Phot. Pillet Frédéric, Autr. Phot'R
IVR22_20050206507NUCA



Façade de l'usine le long de la rue de Guise.
Phot. Thierry Lefébure
IVR22_20070200074VA



Façade de l'usine, à l'angle de la rue de la Convention et de la rue de Guise.
Phot. Thierry Lefébure
IVR22_20070200073VA



L'entrée de l'usine.
Phot. Frédéric Pillet
IVR22_20060205055NUCA



Logement du directeur.
Phot. Frédéric Pillet
IVR22_20060205056NUCA



Conciergerie.
Phot. Frédéric Pillet
IVR22_20060205057NUCA



De droite à gauche : magasin d'expédition, bureaux et entrepôt des produits manufacturés.
Phot. Frédéric Pillet
IVR22_20060205058NUCA



Bureaux et magasin d'expédition.
Phot. Frédéric Pillet
IVR22_20060205059NUCA



L'ancienne salle des machines vue depuis la rue de Guise.
Phot. Frédéric Pillet
IVR22_20060205060NUCA



Détail du mur d'enceinte, rue de Guise.
Phot. Frédéric Pillet
IVR22_20060205061NUCA



Façade de l'usine, à l'angle de la rue de Guise et de la rue Turbigo.



Façade de l'usine : détail.
Phot. Frédéric Pillet
IVR22_20060205063NUCA

Phot. Thierry Lefébure
IVR22_20070200075VA



Façade de l'usine à l'angle de la rue de Turbigo et de la rue du Sentier.
Phot. Frédéric Pillet
IVR22_20060205064NUCA



Vue intérieure des ateliers bordant la rue Turbigo.
Phot. Frédéric Pillet
IVR22_20060205065NUCA



Détail de la façade de l'usine rue Turbigo : sheds.
Phot. Frédéric Pillet
IVR22_20060205066NUCA



Façade de l'usine rue du Sentier.
Phot. Frédéric Pillet
IVR22_20060205067NUCA



Vue intérieure des ateliers de 1921.
Phot. Frédéric Pillet
IVR22_20060205068NUCA



Vue intérieure des ateliers de 1921.
Phot. Frédéric Pillet
IVR22_20060205069NUCA



Façade sur cour des ateliers de 1921.
Phot. Frédéric Pillet
IVR22_20060205070NUCA



Façade des ateliers de 1921 : détail.
Phot. Frédéric Pillet
IVR22_20060205071NUCA



Les sheds des ateliers de 1921, vu en direction des ateliers de la rue Turbigo.
Phot. Frédéric Pillet
IVR22_20060205072NUCA



Les sheds des ateliers de 1921, vus en direction des entrepôts bordant la rue de la Convention.
Phot. Frédéric Pillet
IVR22_20060205073NUCA



Façade de l'usine rue de la Convention.
Phot. Frédéric Pillet
IVR22_20060205074NUCA



Façade sur rue des entrepôts de produits manufacturés.
Phot. Frédéric Pillet
IVR22_20060205075NUCA



Façade des entrepôts des produits manufacturés : détail.
Phot. Frédéric Pillet
IVR22_20060205076NUCA



Façade des entrepôts des produits manufacturés : détail.
Phot. Frédéric Pillet
IVR22_20060205077NUCA



Façade sur cour des entrepôts des produits manufacturés.
Phot. Frédéric Pillet
IVR22_20060205078NUCA



Vue intérieure des entrepôts de produits manufacturés.
Phot. Frédéric Pillet
IVR22_20060205079NUCA



Vue intérieure des entrepôts de produits manufacturés.
Phot. Frédéric Pillet
IVR22_20060205080NUCA



Vue intérieure de l'un des deux entrepôts de matières premières.
Phot. Frédéric Pillet
IVR22_20060205081NUCA



Entrepôt des matières
premières : détail.
Phot. Frédéric Pillet
IVR22_20060205082NUCA

Dossiers liés

Dossiers de synthèse :

Les usines textiles de Saint-Quentin (IA02002973)

Oeuvre(s) contenue(s) :

Oeuvre(s) en rapport :

Les établissements industriels du faubourg d'Isle (IA02002975) Hauts-de-France, Aisne, Saint-Quentin

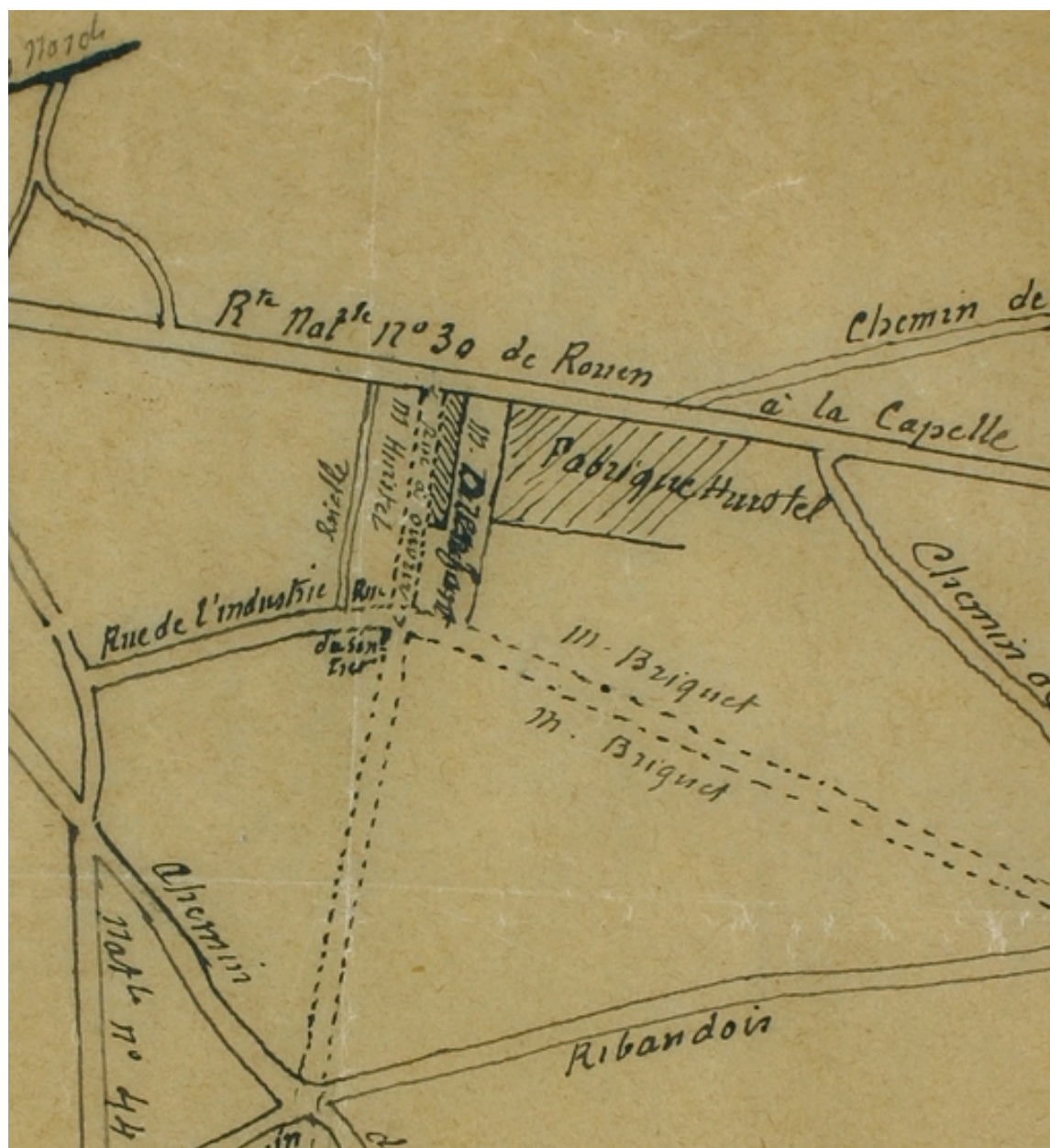
Ancienne filature de coton Vandendriessche, puis Caulliez (IA02002902) Picardie, Aisne, Saint-Quentin, faubourg d' Isle, 155 rue de Guise

Cité ouvrière Boudoux Frères à Saint-Quentin (IA02002903) Hauts-de-France, Aisne, Saint-Quentin, faubourg d' Isle, 59 à 67 rue Turbigio

Cité ouvrière Boudoux Frères à Saint-Quentin (IA02002896) Picardie, Aisne, Saint-Quentin, faubourg d' Isle, 3 à 21 rue de la Convention

Auteur(s) du dossier : Frédéric Pillet, Benoît Dufournier

Copyright(s) : (c) Région Hauts-de-France - Inventaire général ; (c) Communauté d'agglomération et ville de Saint-Quentin

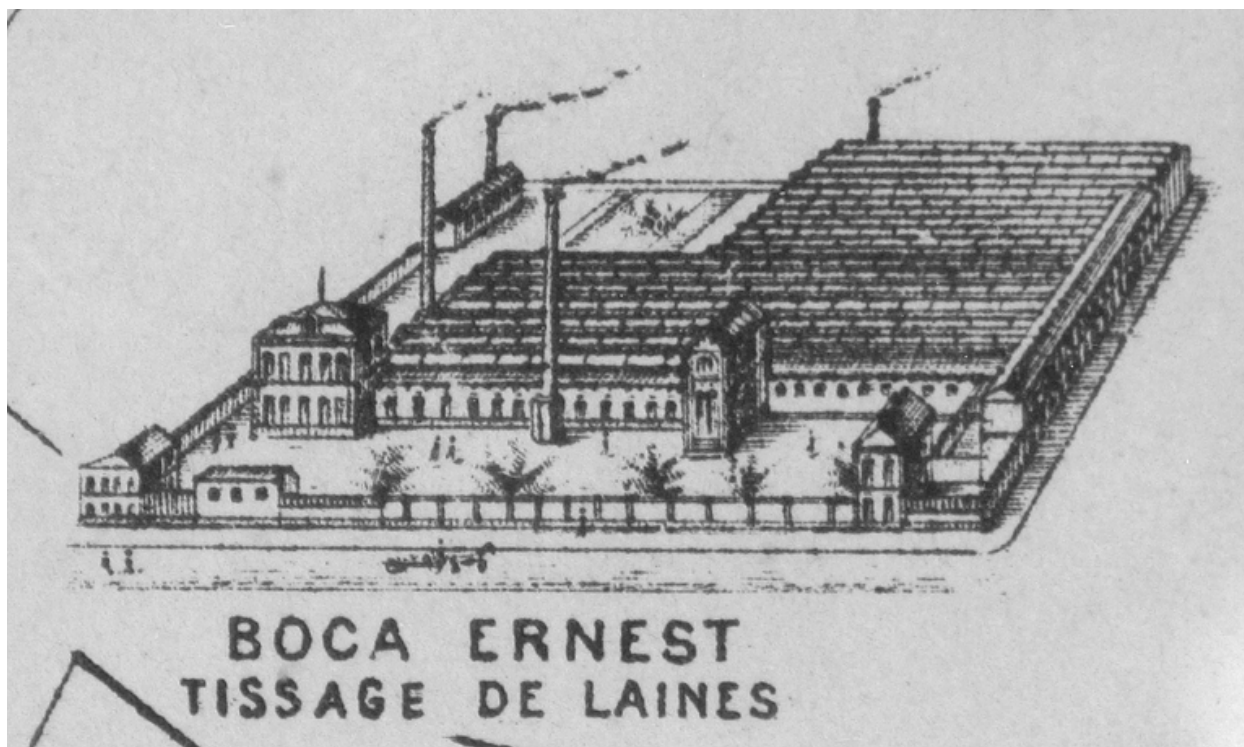


Plan de situation de la filature Hurstel et de la cité Ozenfant . Projet de percement de la rue Turbigio, E. Ozenfant, 1882 (AC Saint-Quentin).

IVR22_20050206659NUCAB

Auteur de l'illustration : Pillet Frédéric

(c) Région Hauts-de-France - Inventaire général ; (c) Communauté d'agglomération et ville de Saint-Quentin
reproduction soumise à autorisation du titulaire des droits d'exploitation



Nouveau plan de Saint-Quentin monumental industriel et commercial : représentation de l'usine vers 1894 (Musée Antoine Lécuyer).

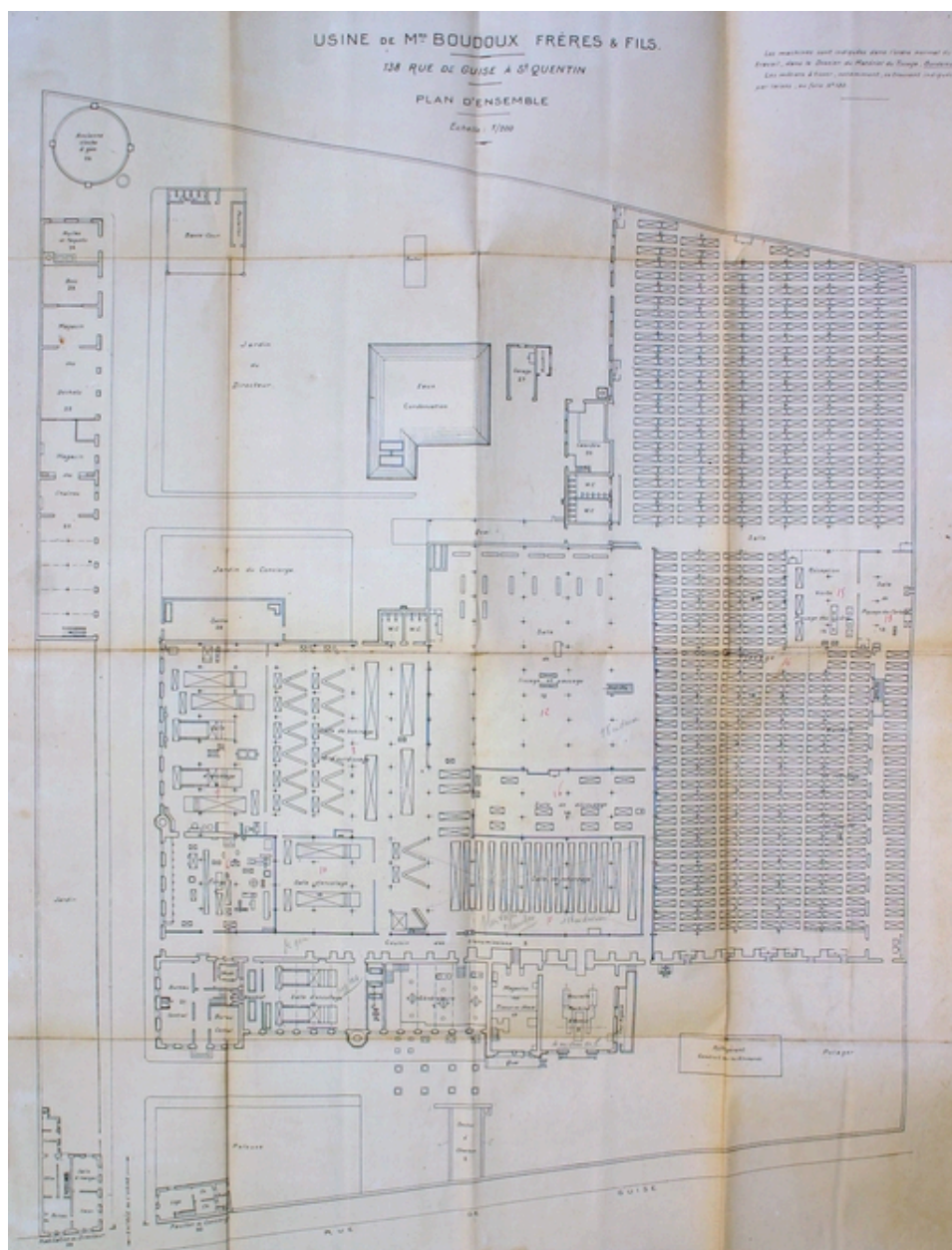
Référence du document reproduit :

- Nouveau plan de Saint-Quentin monumental industriel et commercial. Tirage, dessinateur Schneider, graveur H. Rollet [1894].
Musée Antoine Lécuyer, Saint-Quentin

IVR22_20050206476NUCAB

Auteur de l'illustration : Pillet Frédéric

(c) Région Hauts-de-France - Inventaire général ; (c) Communauté d'agglomération et ville de Saint-Quentin
reproduction soumise à autorisation du titulaire des droits d'exploitation



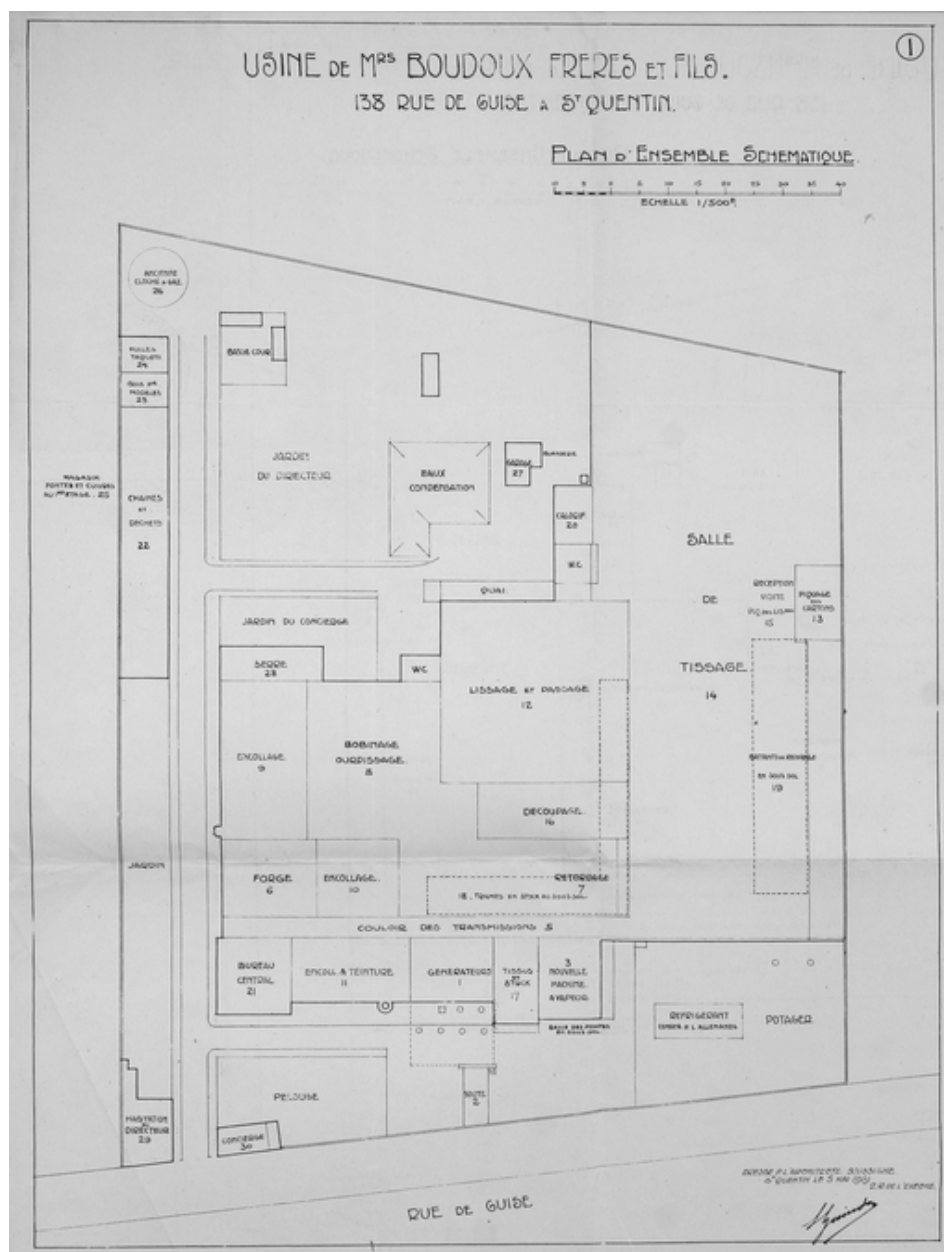
Plan de l'usine et de ses équipements en 1914 (AD Aisne).

IVR22_20050206479NUCAB

Auteur de l'illustration : Pillet Frédéric

(c) Région Hauts-de-France - Inventaire général ; (c) Département de l'Aisne ; (c) Communauté d'agglomération et ville de Saint-Quentin

reproduction soumise à autorisation du titulaire des droits d'exploitation



Plan masse de l'usine en 1914, par Guindez, 1919 (AD Aisne).

IVR22_20050206478NUCAB

Auteur de l'illustration : Pillet Frédéric

(c) Région Hauts-de-France - Inventaire général ; (c) Département de l'Aisne ; (c) Communauté d'agglomération et ville de Saint-Quentin

reproduction soumise à autorisation du titulaire des droits d'exploitation



Vue générale des toits des ateliers en direction du sud-est, vers 1919 (AD Aisne).

IVR22_20050206489NUCAB

Auteur de l'illustration : Pillet Frédéric

(c) Région Hauts-de-France - Inventaire général ; (c) Département de l'Aisne ; (c) Communauté d'agglomération et ville de Saint-Quentin

reproduction soumise à autorisation du titulaire des droits d'exploitation



Les bureaux vus depuis la cour de l'usine, vers 1919 (AD Aisne).

IVR22_20050206492NUCAB

Auteur de l'illustration : Pillet Frédéric

(c) Région Hauts-de-France - Inventaire général ; (c) Département de l'Aisne ; (c) Communauté d'agglomération et ville de Saint-Quentin

reproduction soumise à autorisation du titulaire des droits d'exploitation



Salle des machines, vers 1919 (AD Aisne).

IVR22_20050206495NUCAB

Auteur de l'illustration : Pillet Frédéric

(c) Région Hauts-de-France - Inventaire général ; (c) Département de l'Aisne ; (c) Communauté d'agglomération et ville de Saint-Quentin

reproduction soumise à autorisation du titulaire des droits d'exploitation



Atelier de tissage, vers 1919 (AD Aisne).

IVR22_20050206497NUCAB

Auteur de l'illustration : Pillet Frédéric

(c) Région Hauts-de-France - Inventaire général ; (c) Département de l'Aisne ; (c) Communauté d'agglomération et ville de Saint-Quentin

reproduction soumise à autorisation du titulaire des droits d'exploitation



Atelier de lissage et passage, vers 1919 (AD Aisne).

IVR22_20050206496NUCAB

Auteur de l'illustration : Pillet Frédéric

(c) Région Hauts-de-France - Inventaire général ; (c) Département de l'Aisne ; (c) Communauté d'agglomération et ville de Saint-Quentin

reproduction soumise à autorisation du titulaire des droits d'exploitation



Le magasin des chaînes et déchets, vers 1919 (AD Aisne).

IVR22_20050206493NUCAB

Auteur de l'illustration : Pillet Frédéric

(c) Région Hauts-de-France - Inventaire général ; (c) Département de l'Aisne ; (c) Communauté d'agglomération et ville de Saint-Quentin

reproduction soumise à autorisation du titulaire des droits d'exploitation



Magasin des tissus (ancienne salle des machines, à gauche) et salle des machines (à droite, 1912), vers 1919 (AD Aisne).

IVR22_20050206494NUCAB

Auteur de l'illustration : Pillet Frédéric

(c) Région Hauts-de-France - Inventaire général ; (c) Département de l'Aisne ; (c) Communauté d'agglomération et ville de Saint-Quentin

reproduction soumise à autorisation du titulaire des droits d'exploitation



Vue générale des toits des ateliers en direction du sud-ouest, vers 1919 (AD Aisne).

IVR22_20050206490NUCAB

Auteur de l'illustration : Pillet Frédéric

(c) Région Hauts-de-France - Inventaire général ; (c) Département de l'Aisne ; (c) Communauté d'agglomération et ville de Saint-Quentin

reproduction soumise à autorisation du titulaire des droits d'exploitation



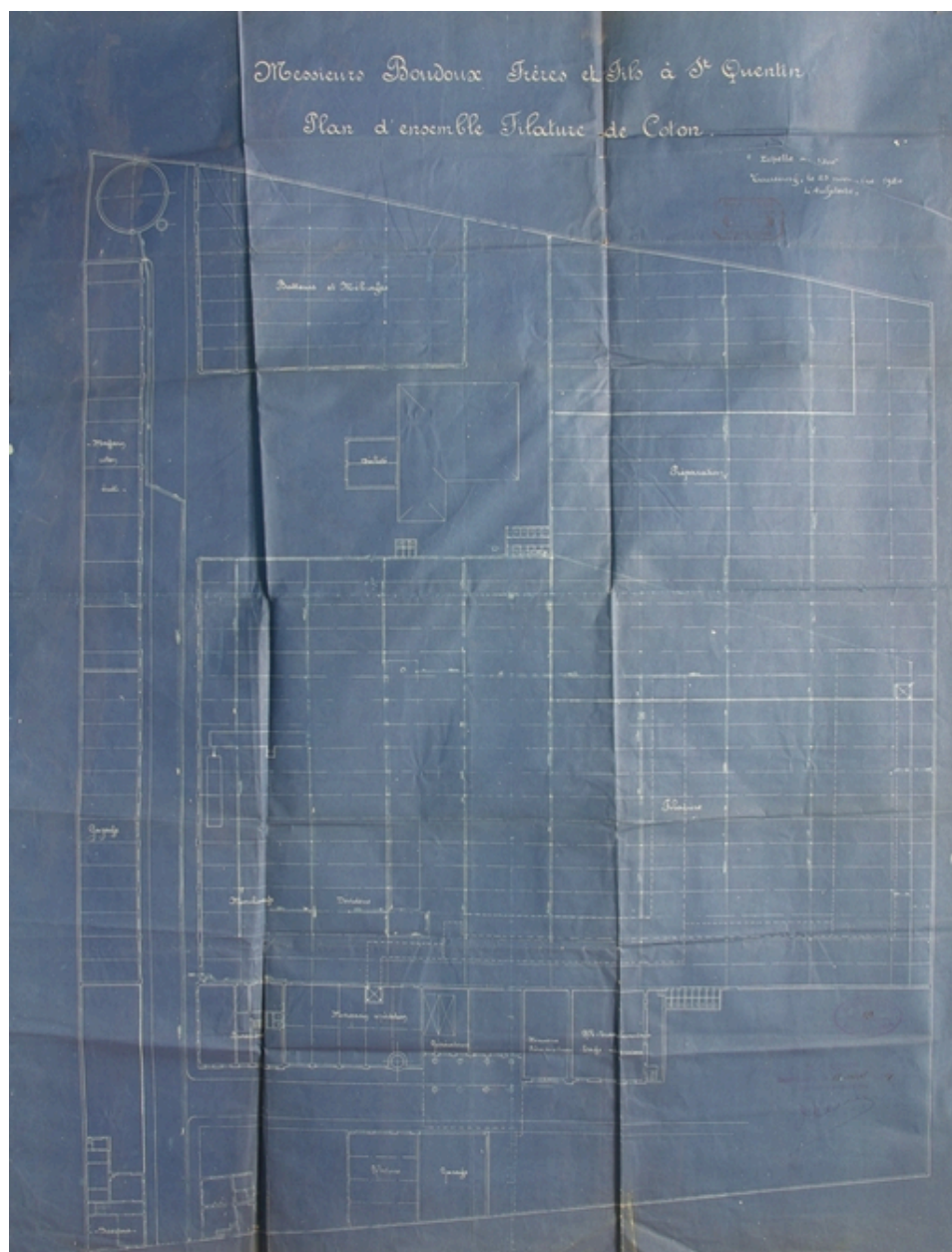
Ancien logement du directeur photographié depuis la cour de l'usine, vers 1919 (AD Aisne).

IVR22_20050206491NUCAB

Auteur de l'illustration : Pillet Frédéric

(c) Région Hauts-de-France - Inventaire général ; (c) Département de l'Aisne ; (c) Communauté d'agglomération et ville de Saint-Quentin

reproduction soumise à autorisation du titulaire des droits d'exploitation

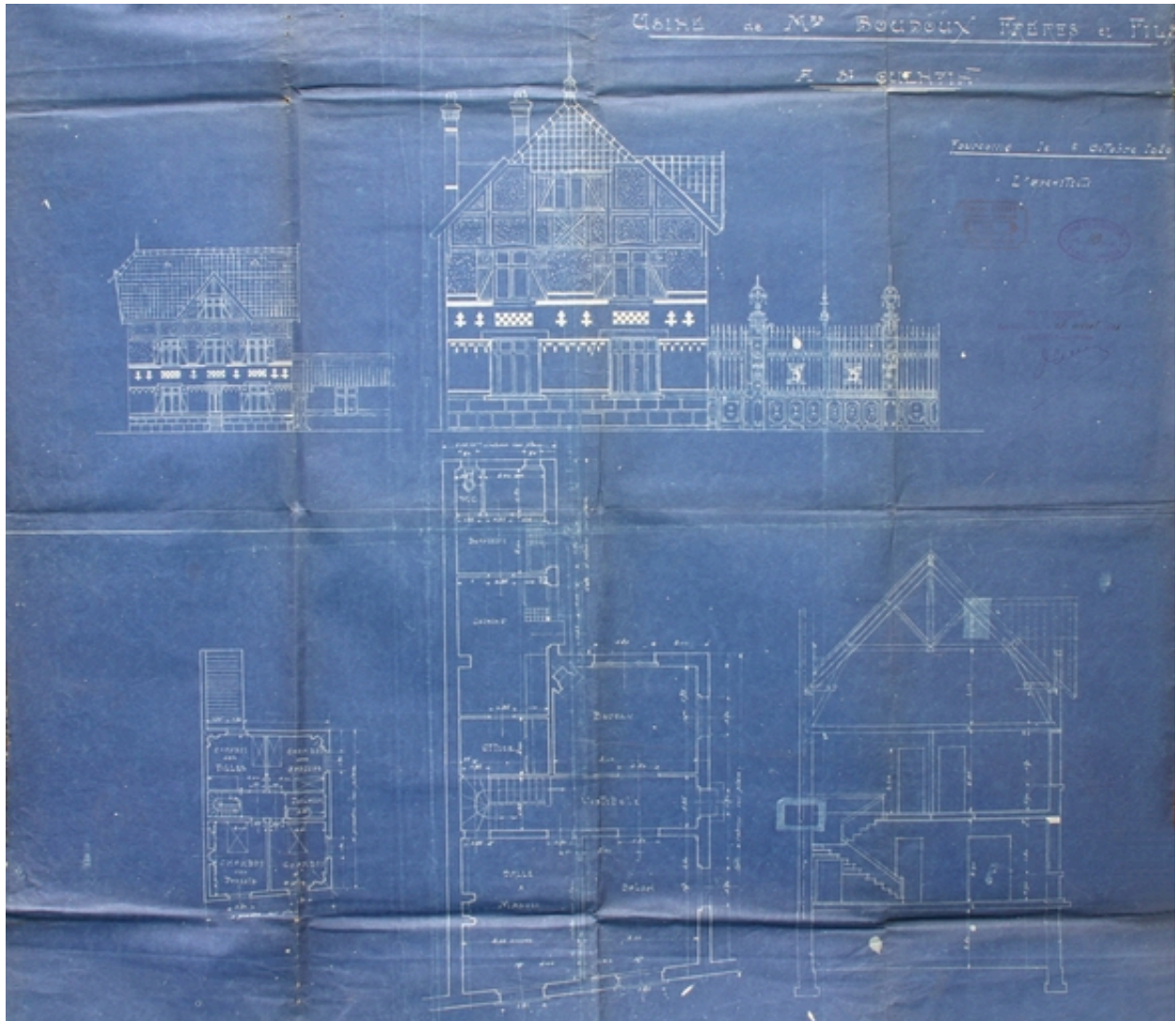


Plan d'ensemble de reconstruction de l'usine, par G. Forest, 1920 (AC Saint-Quentin).

IVR22_20060205053NUCAB

Auteur de l'illustration : Pillet Frédéric

(c) Région Hauts-de-France - Inventaire général ; (c) Communauté d'agglomération et ville de Saint-Quentin
reproduction soumise à autorisation du titulaire des droits d'exploitation



Logement du directeur, par G. Forest, 1920 (AC Saint-Quentin).

IVR22_20050206480NUCAB

Auteur de l'illustration : Pillet Frédéric

(c) Région Hauts-de-France - Inventaire général ; (c) Communauté d'agglomération et ville de Saint-Quentin
reproduction soumise à autorisation du titulaire des droits d'exploitation



Vue de la façade antérieure de l'usine, rue de Guise, vers 1921 (Le Monde Illustré).

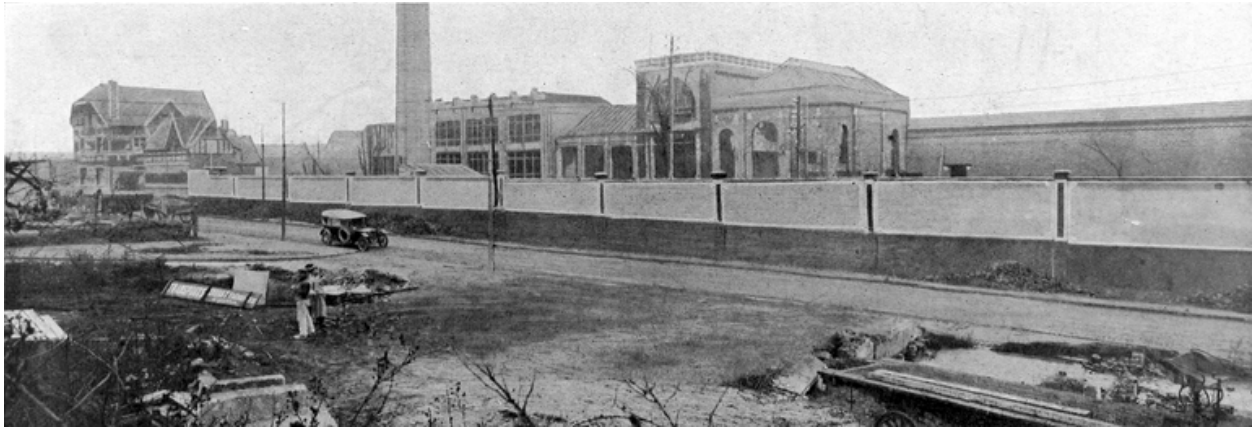
Référence du document reproduit :

- " Le Monde Illustré - La reconstitution des régions dévastées : L'Aisne 1918-1922", tome 6, 65ème année, 1922. p. 49. Impression photomécanique, [1921].
Bibliothèque municipale, Saint-Quentin : Fonds local : GL 506

IVR22_20050206498NUCAB

Auteur de l'illustration : Pillet Frédéric

(c) Région Hauts-de-France - Inventaire général ; (c) Communauté d'agglomération et ville de Saint-Quentin
reproduction soumise à autorisation du titulaire des droits d'exploitation



Vue de la façade antérieure de l'usine, rue de Guise, vers 1921 (Le Monde Illustré).

Référence du document reproduit :

- " Le Monde Illustré - La reconstitution des régions dévastées : L'Aisne 1918-1922", tome 6, 65ème année, 1922. p. 49. Impression photomécanique, [1921].
Bibliothèque municipale, Saint-Quentin : Fonds local : GL 506

IVR22_20050206499NUCAB

Auteur de l'illustration : Pillet Frédéric

(c) Région Hauts-de-France - Inventaire général ; (c) Communauté d'agglomération et ville de Saint-Quentin
reproduction soumise à autorisation du titulaire des droits d'exploitation



Les ateliers reconstruits, vers 1921 (Le Monde Illustré).

Référence du document reproduit :

- " Le Monde Illustré - La reconstitution des régions dévastées : L'Aisne 1918-1922", tome 6, 65ème année, 1922. p. 49. Impression photomécanique, [1921].
Bibliothèque municipale, Saint-Quentin : Fonds local : GL 506

IVR22_20050206500NUCAB

Auteur de l'illustration : Pillet Frédéric

(c) Région Hauts-de-France - Inventaire général ; (c) Communauté d'agglomération et ville de Saint-Quentin
reproduction soumise à autorisation du titulaire des droits d'exploitation



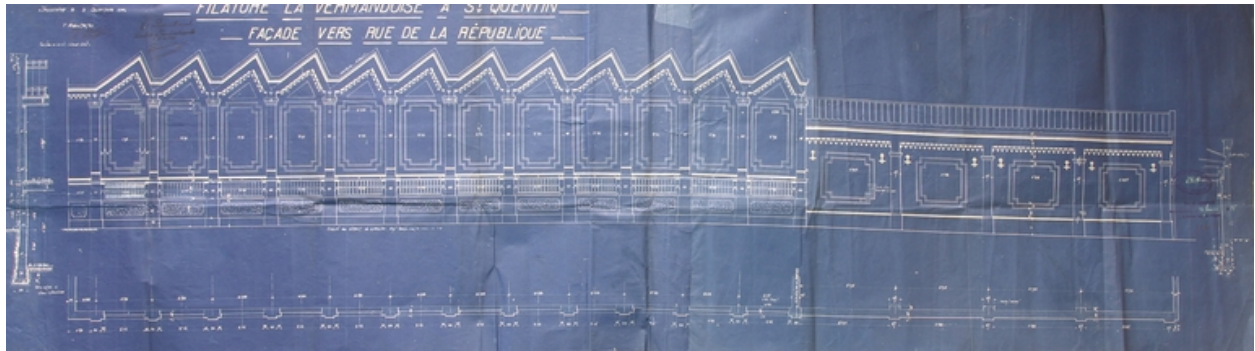
Papier à en-tête, 1922 (AD Aisne).

IVR22_20050206477NUCAB

Auteur de l'illustration : Pillet Frédéric

(c) Région Hauts-de-France - Inventaire général ; (c) Département de l'Aisne ; (c) Communauté d'agglomération et ville de Saint-Quentin

reproduction soumise à autorisation du titulaire des droits d'exploitation

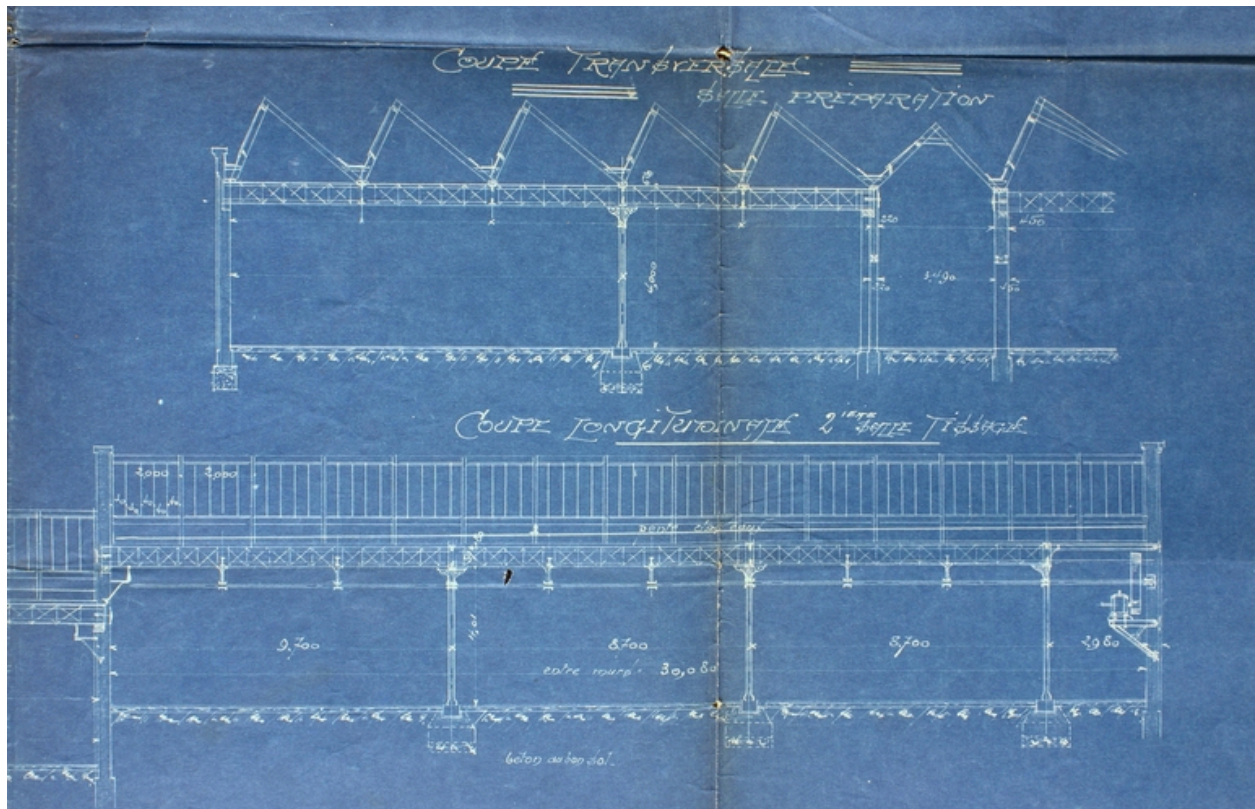


Façade de l'usine, rue de la Convention, par G. Forest, 1924 (AC Saint-Quentin).

IVR22_20050206481NUCAB

Auteur de l'illustration : Pillet Frédéric

(c) Région Hauts-de-France - Inventaire général ; (c) Communauté d'agglomération et ville de Saint-Quentin
reproduction soumise à autorisation du titulaire des droits d'exploitation



Coupe de l'extension des ateliers, par G. Forest, 1924 (AC Saint-Quentin).

IVR22_20050206482NUCAB

Auteur de l'illustration : Pillet Frédéric

(c) Région Hauts-de-France - Inventaire général ; (c) Communauté d'agglomération et ville de Saint-Quentin
reproduction soumise à autorisation du titulaire des droits d'exploitation

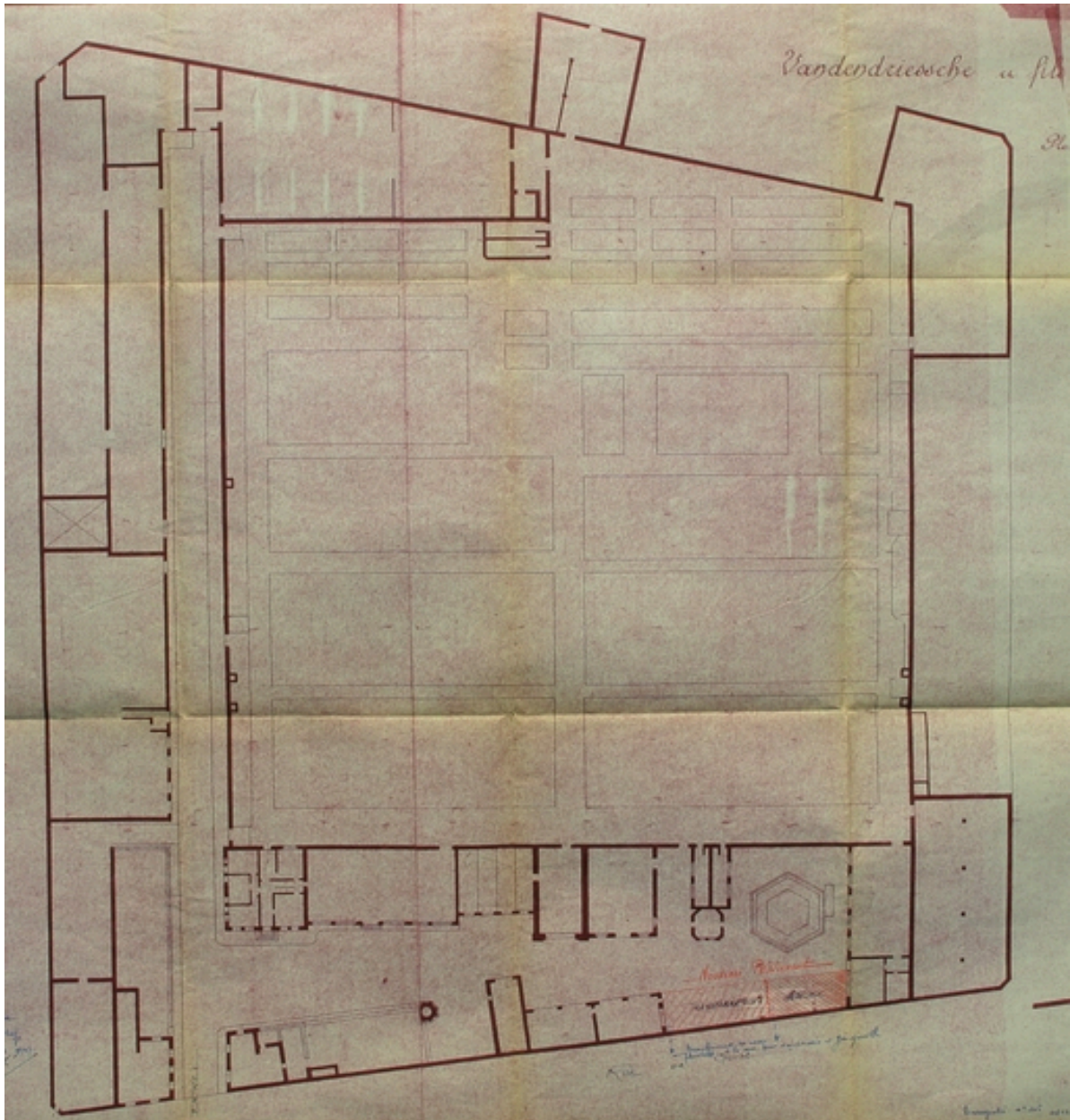


Extension de la filature à l'angle des rue de Guise et Turbigo, par Laurent Narcisse, 1927 (AC Saint-Quentin).

IVR22_20050206483NUCAB

Auteur de l'illustration : Pillet Frédéric

(c) Région Hauts-de-France - Inventaire général ; (c) Communauté d'agglomération et ville de Saint-Quentin
reproduction soumise à autorisation du titulaire des droits d'exploitation

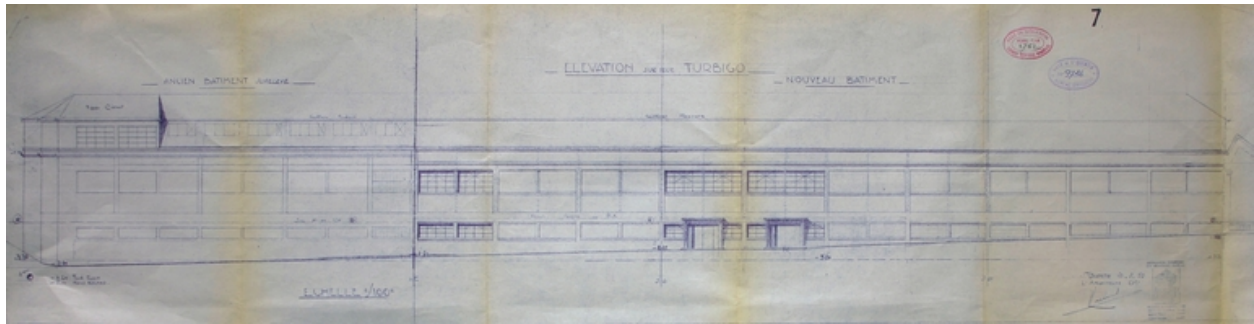


Plan masse de l'usine, 1927 (AC Saint-Quentin).

IVR22_20050206484NUCAB

Auteur de l'illustration : Pillet Frédéric

(c) Région Hauts-de-France - Inventaire général ; (c) Communauté d'agglomération et ville de Saint-Quentin
reproduction soumise à autorisation du titulaire des droits d'exploitation

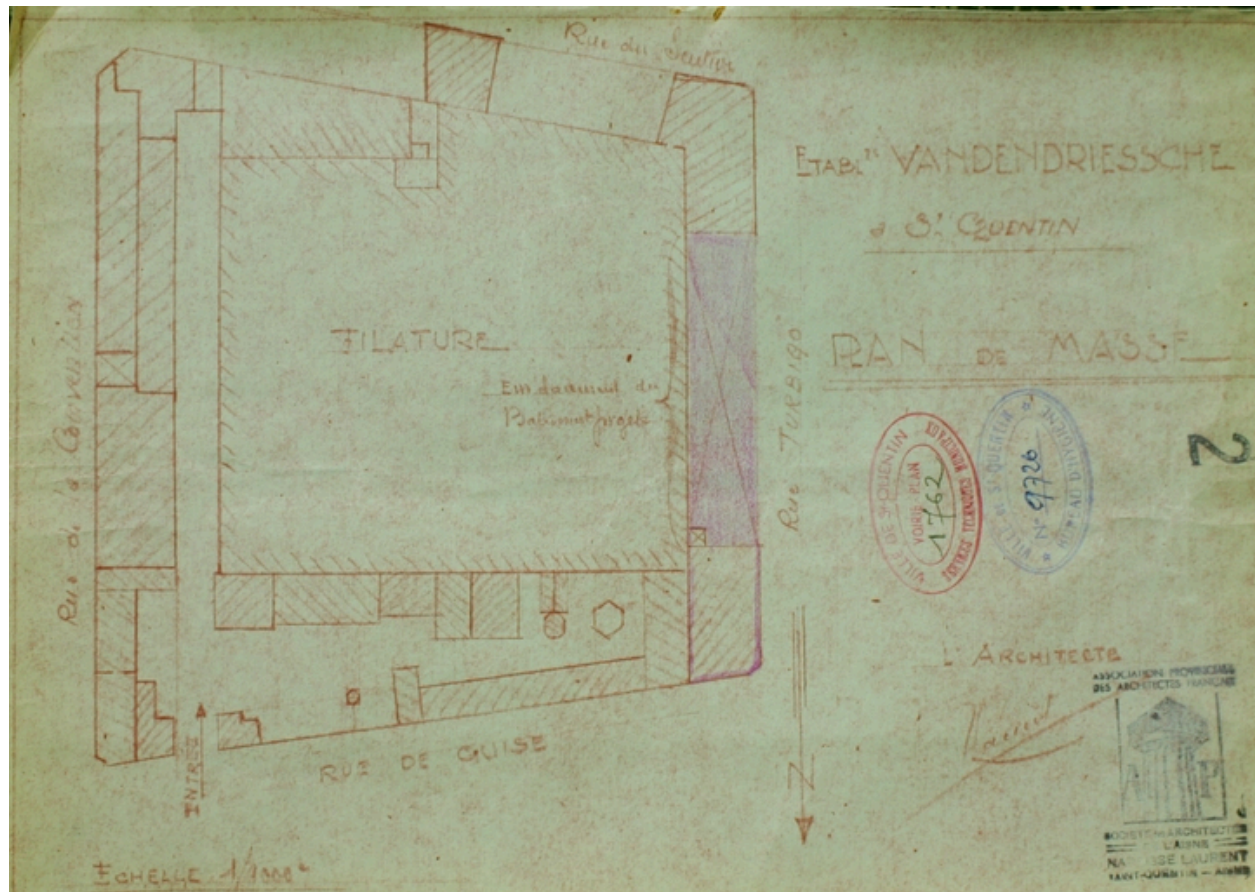


Extension de l'usine rue Turbigo, par Laurent Narcisse, 1953 (AC Saint-Quentin).

IVR22_20050206485NUCAB

Auteur de l'illustration : Pillet Frédéric

(c) Région Hauts-de-France - Inventaire général ; (c) Communauté d'agglomération et ville de Saint-Quentin
reproduction soumise à autorisation du titulaire des droits d'exploitation

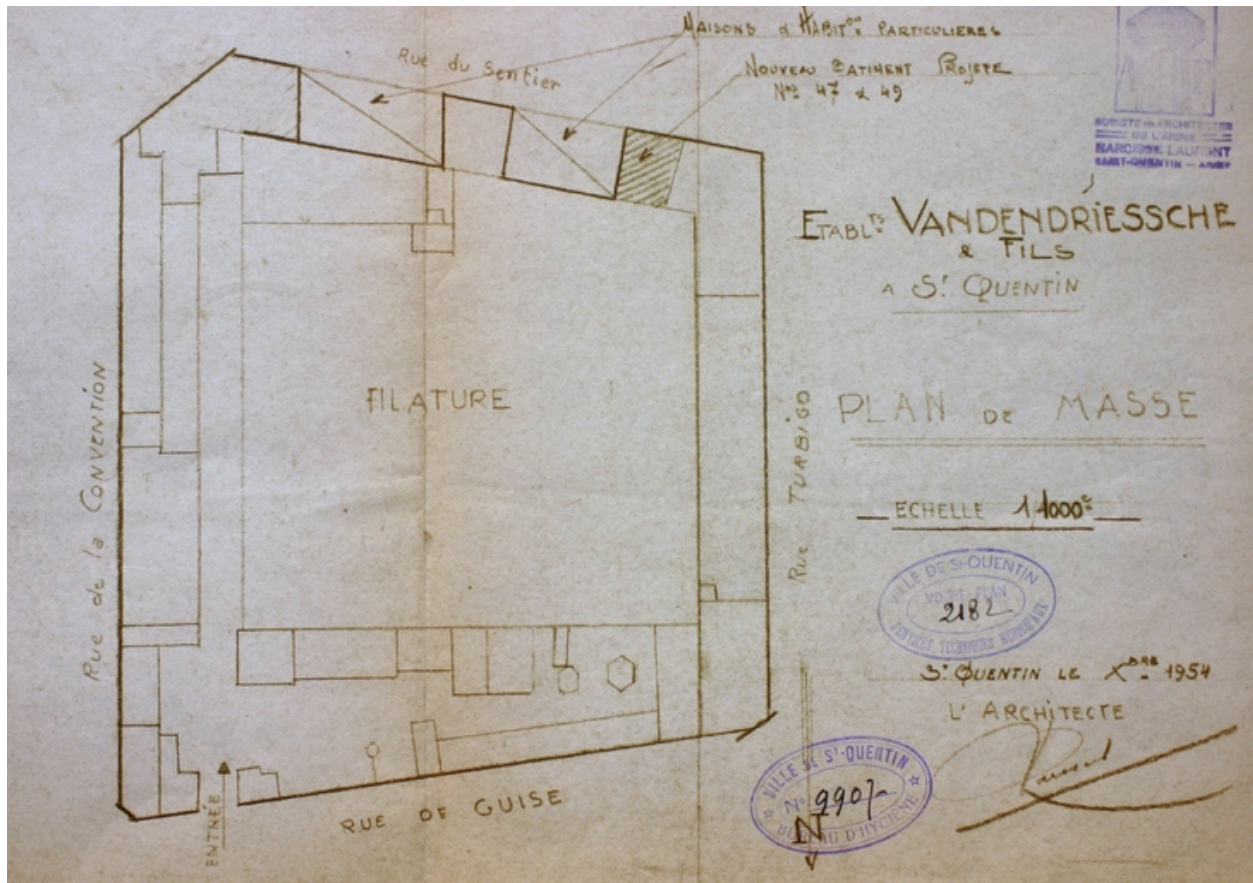


Plan masse de l'usine, par Laurent Narcisse, 1953 (AC Saint-Quentin).

IVR22_20050206486NUCAB

Auteur de l'illustration : Pillet Frédéric

(c) Région Hauts-de-France - Inventaire général ; (c) Communauté d'agglomération et ville de Saint-Quentin
reproduction soumise à autorisation du titulaire des droits d'exploitation

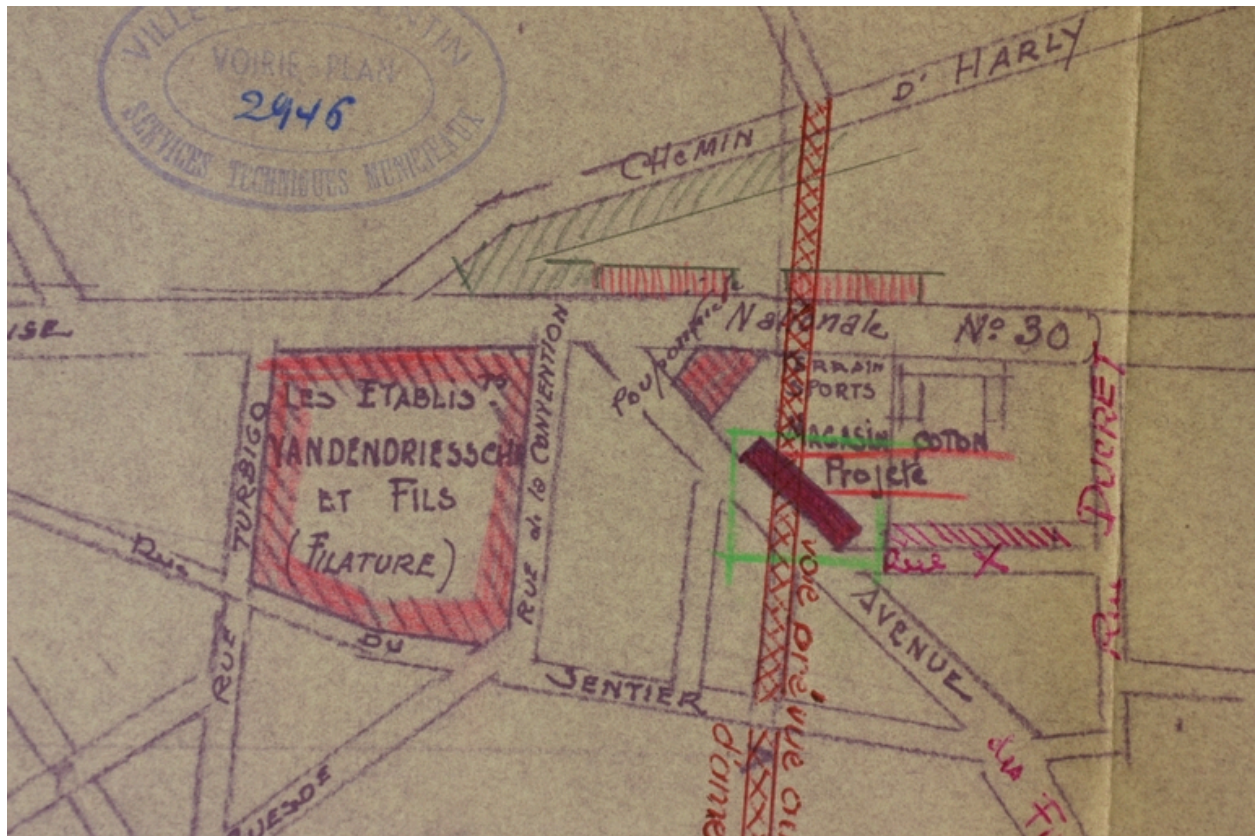


Plan masse de l'usine, par Laurent Narcisse, 1954 (AC Saint-Quentin).

IVR22_20050206487NUCAB

Auteur de l'illustration : Pillet Frédéric

(c) Région Hauts-de-France - Inventaire général ; (c) Communauté d'agglomération et ville de Saint-Quentin
reproduction soumise à autorisation du titulaire des droits d'exploitation



Plan masse de l'usine et de ses dépendances, par Laurent Narcisse, 1957 (AC Saint-Quentin).

IVR22_20050206488NUCAB

Auteur de l'illustration : Pillet Frédéric

(c) Région Hauts-de-France - Inventaire général ; (c) Communauté d'agglomération et ville de Saint-Quentin
reproduction soumise à autorisation du titulaire des droits d'exploitation



Groupe de femmes et enfants devant les bureaux de l'usine (BM Saint-Quentin).

IVR22_20050206501NUCAB

Auteur de l'illustration : Pillet Frédéric

(c) Région Hauts-de-France - Inventaire général ; (c) Communauté d'agglomération et ville de Saint-Quentin
reproduction soumise à autorisation du titulaire des droits d'exploitation



Vue aérienne de l'usine vers 1961-1962 (AD Aisne).

IVR22_20050206505NUCAB

Auteur de l'illustration : Pillet Frédéric

(c) Région Hauts-de-France - Inventaire général ; (c) Département de l'Aisne ; (c) Communauté d'agglomération et ville de Saint-Quentin

reproduction soumise à autorisation du titulaire des droits d'exploitation



Ancienne salle des machines (avant 1912), en 1983 (BM Saint-Quentin).

IVR22_20050206502NUCAB

Auteur de l'illustration : Pillet Frédéric

Auteur du document reproduit : Catherine Chaplain

(c) Région Hauts-de-France - Inventaire général ; (c) Communauté d'agglomération et ville de Saint-Quentin
reproduction soumise à autorisation du titulaire des droits d'exploitation



Les sheds de l'usine photographiés en direction du sud-est, en 1983 (BM Saint-Quentin).

IVR22_20050206503NUCAB

Auteur de l'illustration : Pillet Frédéric

Auteur du document reproduit : Catherine Chaplain

(c) Région Hauts-de-France - Inventaire général ; (c) Communauté d'agglomération et ville de Saint-Quentin
reproduction soumise à autorisation du titulaire des droits d'exploitation



Les sheds de l'usine photographiés en direction du sud, en 1983 (BM Saint-Quentin).

IVR22_20050206504NUCAB

Auteur de l'illustration : Pillet Frédéric

Auteur du document reproduit : Catherine Chaplain

(c) Région Hauts-de-France - Inventaire général ; (c) Communauté d'agglomération et ville de Saint-Quentin
reproduction soumise à autorisation du titulaire des droits d'exploitation



Vue aérienne de l'usine en 1989.

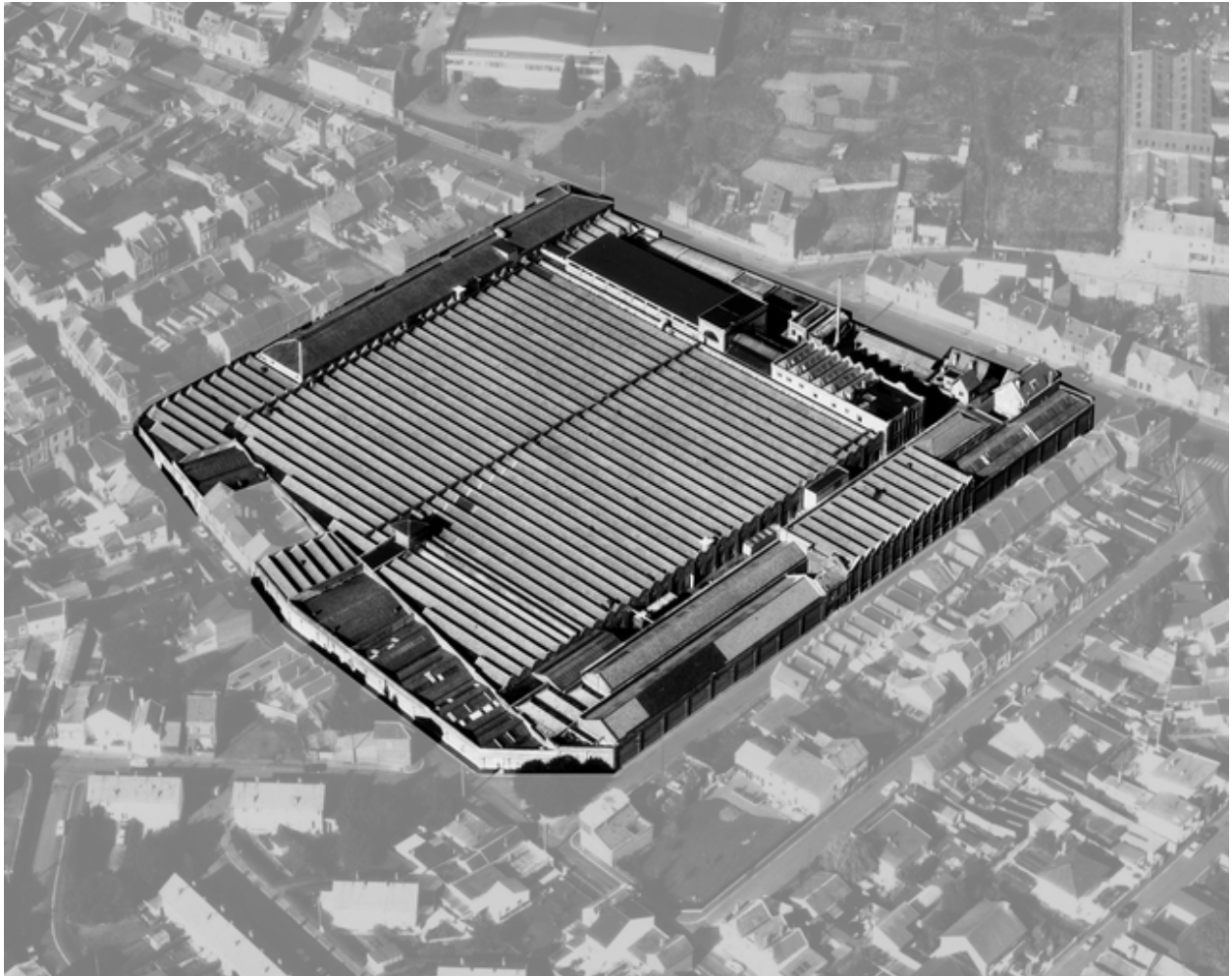
IVR22_20050206506NUCA

Auteur de l'illustration : Pillet Frédéric

Auteur du document reproduit : Phot'R

Date de prise de vue : 1989

(c) Région Hauts-de-France - Inventaire général ; (c) Communauté d'agglomération et ville de Saint-Quentin
reproduction soumise à autorisation du titulaire des droits d'exploitation



Vue aérienne de l'usine en 1989.

IVR22_20050206507NUCA

Auteur de l'illustration : Pillet Frédéric

Auteur du document reproduit : Phot'R

Date de prise de vue : 1989

(c) Région Hauts-de-France - Inventaire général ; (c) Communauté d'agglomération et ville de Saint-Quentin
reproduction soumise à autorisation du titulaire des droits d'exploitation



Façade de l'usine le long de la rue de Guise.

IVR22_20070200074VA

Auteur de l'illustration : Thierry Lefébure

(c) Région Hauts-de-France - Inventaire général

reproduction soumise à autorisation du titulaire des droits d'exploitation



Façade de l'usine, à l'angle de la rue de la Convention et de la rue de Guise.

IVR22_20070200073VA

Auteur de l'illustration : Thierry Lefébure

(c) Région Hauts-de-France - Inventaire général

reproduction soumise à autorisation du titulaire des droits d'exploitation



L'entrée de l'usine.

IVR22_20060205055NUCA

Auteur de l'illustration : Frédéric Pillet

(c) Région Hauts-de-France - Inventaire général ; (c) Communauté d'agglomération et ville de Saint-Quentin
reproduction soumise à autorisation du titulaire des droits d'exploitation



Logement du directeur.

IVR22_20060205056NUCA

Auteur de l'illustration : Frédéric Pillet

(c) Région Hauts-de-France - Inventaire général ; (c) Communauté d'agglomération et ville de Saint-Quentin
reproduction soumise à autorisation du titulaire des droits d'exploitation



Conciergerie.

IVR22_20060205057NUCA

Auteur de l'illustration : Frédéric Pillet

(c) Région Hauts-de-France - Inventaire général ; (c) Communauté d'agglomération et ville de Saint-Quentin
reproduction soumise à autorisation du titulaire des droits d'exploitation



De droite à gauche : magasin d'expédition, bureaux et entrepôt des produits manufacturés.

IVR22_20060205058NUCA

Auteur de l'illustration : Frédéric Pillet

(c) Région Hauts-de-France - Inventaire général ; (c) Communauté d'agglomération et ville de Saint-Quentin
reproduction soumise à autorisation du titulaire des droits d'exploitation



Bureaux et magasin d'expédition.

IVR22_20060205059NUCA

Auteur de l'illustration : Frédéric Pillet

(c) Région Hauts-de-France - Inventaire général ; (c) Communauté d'agglomération et ville de Saint-Quentin
reproduction soumise à autorisation du titulaire des droits d'exploitation



L'ancienne salle des machines vue depuis la rue de Guise.

IVR22_20060205060NUCA

Auteur de l'illustration : Frédéric Pillet

(c) Région Hauts-de-France - Inventaire général ; (c) Communauté d'agglomération et ville de Saint-Quentin
reproduction soumise à autorisation du titulaire des droits d'exploitation



Détail du mur d'enceinte, rue de Guise.

IVR22_20060205061NUCA

Auteur de l'illustration : Frédéric Pillet

(c) Région Hauts-de-France - Inventaire général ; (c) Communauté d'agglomération et ville de Saint-Quentin
reproduction soumise à autorisation du titulaire des droits d'exploitation



Façade de l'usine, à l'angle de la rue de Guise et de la rue Turbigo.

IVR22_20070200075VA

Auteur de l'illustration : Thierry Lefébure

(c) Région Hauts-de-France - Inventaire général

reproduction soumise à autorisation du titulaire des droits d'exploitation



Façade de l'usine : détail.

IVR22_20060205063NUCA

Auteur de l'illustration : Frédéric Pillet

(c) Région Hauts-de-France - Inventaire général ; (c) Communauté d'agglomération et ville de Saint-Quentin
reproduction soumise à autorisation du titulaire des droits d'exploitation



Façade de l'usine à l'angle de la rue de Turbigio et de la rue du Sentier.

IVR22_20060205064NUCA

Auteur de l'illustration : Frédéric Pillet

(c) Région Hauts-de-France - Inventaire général ; (c) Communauté d'agglomération et ville de Saint-Quentin
reproduction soumise à autorisation du titulaire des droits d'exploitation



Vue intérieure des ateliers bordant la rue Turbigo.

IVR22_20060205065NUCA

Auteur de l'illustration : Frédéric Pillet

(c) Région Hauts-de-France - Inventaire général ; (c) Communauté d'agglomération et ville de Saint-Quentin
reproduction soumise à autorisation du titulaire des droits d'exploitation



Détail de la façade de l'usine rue Turbigio : sheds.

IVR22_20060205066NUCA

Auteur de l'illustration : Frédéric Pillet

(c) Région Hauts-de-France - Inventaire général ; (c) Communauté d'agglomération et ville de Saint-Quentin
reproduction soumise à autorisation du titulaire des droits d'exploitation



Façade de l'usine rue du Sentier.

IVR22_20060205067NUCA

Auteur de l'illustration : Frédéric Pillet

(c) Région Hauts-de-France - Inventaire général ; (c) Communauté d'agglomération et ville de Saint-Quentin
reproduction soumise à autorisation du titulaire des droits d'exploitation



Vue intérieure des ateliers de 1921.

IVR22_20060205068NUCA

Auteur de l'illustration : Frédéric Pillet

(c) Région Hauts-de-France - Inventaire général ; (c) Communauté d'agglomération et ville de Saint-Quentin
reproduction soumise à autorisation du titulaire des droits d'exploitation



Vue intérieure des ateliers de 1921.

IVR22_20060205069NUCA

Auteur de l'illustration : Frédéric Pillet

(c) Région Hauts-de-France - Inventaire général ; (c) Communauté d'agglomération et ville de Saint-Quentin
reproduction soumise à autorisation du titulaire des droits d'exploitation



Façade sur cour des ateliers de 1921.

IVR22_20060205070NUCA

Auteur de l'illustration : Frédéric Pillet

(c) Région Hauts-de-France - Inventaire général ; (c) Communauté d'agglomération et ville de Saint-Quentin
reproduction soumise à autorisation du titulaire des droits d'exploitation



Façade des ateliers de 1921 : détail.

IVR22_20060205071NUCA

Auteur de l'illustration : Frédéric Pillet

(c) Région Hauts-de-France - Inventaire général ; (c) Communauté d'agglomération et ville de Saint-Quentin
reproduction soumise à autorisation du titulaire des droits d'exploitation



Les sheds des ateliers de 1921, vu en direction des ateliers de la rue Turbigio.

IVR22_20060205072NUCA

Auteur de l'illustration : Frédéric Pillet

(c) Région Hauts-de-France - Inventaire général ; (c) Communauté d'agglomération et ville de Saint-Quentin
reproduction soumise à autorisation du titulaire des droits d'exploitation



Les sheds des ateliers de 1921, vus en direction des entrepôts bordant la rue de la Convention.

IVR22_20060205073NUCA

Auteur de l'illustration : Frédéric Pillet

(c) Région Hauts-de-France - Inventaire général ; (c) Communauté d'agglomération et ville de Saint-Quentin
reproduction soumise à autorisation du titulaire des droits d'exploitation



Façade de l'usine rue de la Convention.

IVR22_20060205074NUCA

Auteur de l'illustration : Frédéric Pillet

(c) Région Hauts-de-France - Inventaire général ; (c) Communauté d'agglomération et ville de Saint-Quentin
reproduction soumise à autorisation du titulaire des droits d'exploitation



Façade sur rue des entrepôts de produits manufacturés.

IVR22_20060205075NUCA

Auteur de l'illustration : Frédéric Pillet

(c) Région Hauts-de-France - Inventaire général ; (c) Communauté d'agglomération et ville de Saint-Quentin
reproduction soumise à autorisation du titulaire des droits d'exploitation



Façade des entrepôts des produits manufacturés : détail.

IVR22_20060205076NUCA

Auteur de l'illustration : Frédéric Pillet

(c) Région Hauts-de-France - Inventaire général ; (c) Communauté d'agglomération et ville de Saint-Quentin
reproduction soumise à autorisation du titulaire des droits d'exploitation



Façade des entrepôts des produits manufacturés : détail.

IVR22_20060205077NUCA

Auteur de l'illustration : Frédéric Pillet

(c) Région Hauts-de-France - Inventaire général ; (c) Communauté d'agglomération et ville de Saint-Quentin
reproduction soumise à autorisation du titulaire des droits d'exploitation



Façade sur cour des entrepôts des produits manufacturés.

IVR22_20060205078NUCA

Auteur de l'illustration : Frédéric Pillet

(c) Région Hauts-de-France - Inventaire général ; (c) Communauté d'agglomération et ville de Saint-Quentin
reproduction soumise à autorisation du titulaire des droits d'exploitation



Vue intérieure des entrepôts de produits manufacturés.

IVR22_20060205079NUCA

Auteur de l'illustration : Frédéric Pillet

(c) Région Hauts-de-France - Inventaire général ; (c) Communauté d'agglomération et ville de Saint-Quentin
reproduction soumise à autorisation du titulaire des droits d'exploitation



Vue intérieure des entrepôts de produits manufacturés.

IVR22_20060205080NUCA

Auteur de l'illustration : Frédéric Pillet

(c) Région Hauts-de-France - Inventaire général ; (c) Communauté d'agglomération et ville de Saint-Quentin
reproduction soumise à autorisation du titulaire des droits d'exploitation



Vue intérieure de l'un des deux entrepôts de matières premières.

IVR22_20060205081NUCA

Auteur de l'illustration : Frédéric Pillet

(c) Région Hauts-de-France - Inventaire général ; (c) Communauté d'agglomération et ville de Saint-Quentin
reproduction soumise à autorisation du titulaire des droits d'exploitation



Entrepôt des matières premières : détail.

IVR22_20060205082NUCA

Auteur de l'illustration : Frédéric Pillet

(c) Région Hauts-de-France - Inventaire général ; (c) Communauté d'agglomération et ville de Saint-Quentin
reproduction soumise à autorisation du titulaire des droits d'exploitation