

Hauts-de-France, Aisne  
Saint-Quentin  
Remicourt  
33 rue Richard-Lenoir, rue de Mulhouse, rue Camille-Desmoulins, 9 à 11 rue de Colmar

## **Ancienne usine de Remicourt (tissage de guipure), puis Décaudin et Béguin, puis de la Cotonnière de Saint-Quentin, puis usine de confection**

### **Références du dossier**

Numéro de dossier : IA02002801  
Date de l'enquête initiale : 2004  
Date(s) de rédaction : 2004  
Cadre de l'étude : patrimoine industriel la communauté d'agglomération de Saint-Quentin  
Degré d'étude : étudié

### **Désignation**

Dénomination : tissage, usine de confection  
Précision sur la dénomination : tissage de guipure  
Appellation : Usine de Remicourt  
Destinations successives : magasin de commerce, salle des ventes  
Parties constituantes non étudiées : atelier de fabrication, magasin industriel, bureau, cheminée d'usine, salle des machines, logement d'ouvriers, cité, boutique

### **Compléments de localisation**

Milieu d'implantation : en ville  
Références cadastrales : 2004, AY, 846 ; 2004. AW 114, 123

### **Historique**

En 1887, la société De Rossignol et Hamelin, fondée cinq ans plus tôt, fait construire sur ce site un tissage, l'Usine de Remicourt, suivant les plans du cabinet d'architecture Malézieux Frères. Ce tissage est alors spécialisé dans la fabrication de guipures et de tissus de coton plus communs. En 1892, l'usine est acquise par la société Décaudin et Béguin, maison de commerce fondée à Saint-Quentin en 1877 sous la raison sociale Décaudin, Béguin et Compagnie, devenue en 1886 la société Décaudin et Béguin. Elle exploite alors, depuis 1890, un tissage de coton rue Jean-de-Caulaincourt (étudié). Le site de l'Usine de Remicourt se développe rapidement. Durant les dernières années du 19<sup>e</sup> siècle, des extensions des ateliers sont réalisées, un magasin industriel est érigé de l'autre côté de la rue de Mulhouse. Pendant la Première Guerre mondiale, l'usine est vidée de ses équipements et de ses matières premières par l'armée allemande, tandis que les bâtiments sont fortement dégradés suite aux réquisitions du zinc et autres éléments de couverture. En 1919, les fondateurs de la société, Auguste Décaudin et Jules Béguin, se retirent au profit de leurs fils respectifs, René et Daniel, formant désormais la société Décaudin et Béguin fils. Après avoir créé la Cotonnière de Saint-Quentin en décembre 1919, en fusionnant la maison de commerce de Paris avec des sociétés textiles de Roanne (Décaudin Béguin et Faisant) et de Rouen (P. et R. Fremaux), la société Décaudin et Béguin fils fait l'apport des indemnités de guerre de ses usines de Saint-Quentin et de la région, aux côtés d'autres entreprises textiles saint-quentinoises (telles que Trocmé et fils, Paul Schmidt ou Hugues fils et Cie). Désormais, l'Usine de Remicourt, dans le cadre d'un phénomène de concentration verticale, est alors intégrée dans un ensemble de plusieurs usines et ateliers de Saint-Quentin et de l'Aisne. Probablement durant l'entre-deux-guerres, les magasins sont agrandis, étendant leur emprise au site voisin de l'usine de broderies Tanto, à l'angle de la rue et de la Cité de Mulhouse, où sont érigés de nouveaux ateliers.

A partir de 1945, la Cotonnière développe une branche confection (marques Carabi et Marie-Bonheur). L'usine de Remicourt abrite dès lors des ateliers de confection de vêtements et de rideaux, la production de guipure étant réimplantée dans l'ancienne usine Trocmé de la rue Jacquard.

En 1946, l'architecte Denis Honegger élabore un projet de reconstruction de l'ensemble des ateliers et des magasins. Mais seule la première tranche des travaux prévus à l'angle des rues de Mulhouse et Camille-Desmoulins et un immeuble de logements d'ouvriers rue de Colmar voient le jour en 1947. En 1962 la Cotonnière de Saint-quentin est dissoute. Son activité est reprise par la société Cotariel, jusqu'au milieu des années 1970. Après avoir abrité une pépinière d'entreprises dans les années 1980, les ateliers de l'usine de Remicourt sont aujourd'hui désaffectés. Les bâtiments du 19<sup>e</sup> siècle sont en cours de démolition. Les anciens magasins industriels et les ateliers adjacents ont été reconvertis en hôtel des ventes, tandis que les ateliers construits par Honegger devraient être reconvertis en logements.

Au début du 20<sup>ème</sup> siècle, l'usine de Remicourt dispose d'une puissance motrice de 60 ch. En 1914, l'usine est dotée d'un moteur diesel de 200 ch. et d'une turbine à vapeur Laval de 20 ch. couplée à une dynamo et une génératrice. Après la Première Guerre mondiale, l'usine est rééquipée d'un moteur à gaz pauvre Winterthur couplé à un générateur Schneider (étudiés), seuls équipements techniques subsistant en 2004. Les ateliers de guipure et de tulle sont équipés de 8 à 12 métiers dans les années 1890-1895, 17 à 24 dans les années 1907-1914.

En 1960 la Cotonnière de Saint-Quentin est la plus grosse entreprise textile de l'Aisne au point de vue des effectifs, regroupant 2300 salariés répartis dans 7 usines, dont un millier employé dans le secteur de la confection, et plus de 300 sur le site de l'Usine de Remicourt. En 1967, Cotariel emploie 390 salariés à Remicourt (sur un total de 1400).

Période(s) principale(s) : 4<sup>e</sup> quart 19<sup>e</sup> siècle, 2<sup>e</sup> quart 20<sup>e</sup> siècle

Dates : 1887 (daté par travaux historiques), 1946 (daté par travaux historiques)

Auteur(s) de l'oeuvre : Frères Malézieux (agence d'architecture, attribution par source), Denis Honegger (architecte, attribution par source)

Personne(s) liée(s) à l'histoire de l'oeuvre : De Rossignol et Hamelin (commanditaire), Décaudin et Béguin (commanditaire), Cotonnière de Saint-Quentin (commanditaire)

## Description

Les ateliers, magasins industriels et bureaux construits entre 1887 et 1900 sont composés d'un sous-sol, d'un rez-de-chaussée et d'un étage carré. Ces bâtiments, construits en brique, sont dotés de colonnes de fonte en rez-de-chaussée pour porter les planchers de l'étage, par l'intermédiaire de poutrelles métalliques à treillis. Le rez-de-chaussée des ateliers est plus haut que l'étage, pour accueillir les métiers à tisser surmontés de leurs mécaniques Jacquard. Les baies, couvertes d'arc segmentaire, sont encadrées de larges trumeaux qui se subdivisent à l'étage en deux piédroits reliés entre eux par un arc en plein-cintre. Les bureaux et magasins se composent de deux niveaux d'égales hauteurs. Les façades de l'étage sont rythmées par des piliers engagés surmontés d'une corniche, avec trois modillons par travée. Ces bâtiments forment un angle traité en pan coupé et constituant primitivement l'entrée principale de l'usine. Cantonnée de deux piliers, l'entrée est surmontée au rez-de-chaussée d'une table d'attente portant la raison sociale de l'établissement (La Cotonnière de Saint-Quentin). L'étage, percé d'un triplet de baies, est surmonté d'un entablement portant l'inscription "Usine de Remicourt", le tout coiffé de l'ancienne horloge de l'usine (dont le cadran a disparu). Ce pan coupé, couvert d'un toit en pavillon en ardoise, est la seule construction du site comportant des pierres de taille (piédroits, table, entablement, etc.). Il donne accès à un escalier tournant à deux volées : une volée double à montées tournantes et une seconde volée centrale. L'ensemble est couvert de toits à longs pans en tuile mécanique et une croupe (charpente en bois). Les ateliers construits à partir de 1947, contigus aux précédents, sont entièrement en béton armé : structure poteaux-poutres et remplissage en panneaux de béton armé préfabriqués. Ils sont constitués de deux niveaux de sous-sol, d'un rez-de-chaussée, de deux étages carrés, et sont couverts d'une charpente en béton armé (toiture en ardoise). Entre chaque poteau porteur s'intercalent trois baies par niveaux, juxtaposées, reposant sur des allèges formées de panneaux préfabriqués. Ces ateliers sont constitués de deux ailes formant un angle aigu, dont les angles extérieur et intérieur sont traités en courbes convexo-convexes. Ces ateliers sont desservis par un escalier tournant à trois volées et par un monte-charge. Des ateliers en rez-de-chaussée ont été construits à l'emplacement d'une partie de la cour d'usine du 19<sup>e</sup> siècle. Ils sont formés d'une structure en acier profilé, et sont partiellement couverts d'un shed. Ce dresse dans ce qui reste de la cour une cheminée d'usine circulaire en brique, posée sur un piédestal de plan carré. De l'autre côté de la rue de Mulhouse, les magasins industriels de la fin du 19<sup>e</sup> siècle, prolongés d'ateliers dans les années 1940, construits en brique, sont composés d'un sous-sol, d'un rez-de-chaussée, d'un étage carré et d'un étage de comble. Les façades antérieures sont percées de larges baies rectangulaires, encadrées de pilastres. L'ensemble est couvert d'un toit à longs pans brisés en ardoise, percé sur une aile de grandes lucarnes en façade, sur l'autre aile d'une grande-lucarne formant un bandeau continu de baies. L'immeuble de logements, à trois étages carrés, est constitué d'une structure poteaux-poutres en béton armé à remplissage de briques apparentes. Il est couvert d'un toit à longs pans en ardoise. La cage des escaliers desservant l'immeuble est éclairée par un claustra en béton, surmontant l'entrée de l'immeuble et formant l'axe de symétrie de la façade antérieure. Paliers des escaliers, niveaux de plancher, encadrements de baie, traitement des entrées piétonne et cochère, corniche, tous ces éléments en béton armé, en forte saillie, viennent animer la façade antérieure.

## Éléments descriptifs

Matériau(x) du gros-oeuvre, mise en oeuvre et revêtement : béton ; brique ; pierre ; béton armé ; pierre de taille

Matériau(x) de couverture : tuile mécanique, ardoise

Étage(s) ou vaisseau(x) : 2 étages de sous-sol, 2 étages carrés, étage de comble

Élévations extérieures : élévation à travées

Type(s) de couverture : toit à longs pans ; toit à longs pans brisés ; toit en pavillon ; shed ; croupe

Escaliers : escalier de distribution : escalier tournant

Autres organes de circulations : monte-charge

Énergies : énergie électrique ; produite sur place ; moteur thermique à combustion interne ; générateur

## Typologies et état de conservation

État de conservation : établissement industriel désaffecté, détruit après inventaire

## Statut, intérêt et protection

Le site est remarquable à plusieurs titres. D'une part il conserve l'ensemble des ateliers construits à partir de 1887, agrandis à la fin du 19<sup>e</sup> siècle, puis entre 1946 et 1948. D'autre part cette dernière phase de construction est l'une des deux réalisations saint-quentinoises de l'architecte Denis Honegger. Enfin, le site conserve un moteur jumelé à gaz couplé à un groupe générateur-alternateur. Cet ensemble qui date des années 1920, est relativement bien conservé. Dernier équipement de ce type subsistant à Saint-Quentin, il est représentatif des techniques de production d'énergie adoptées par certains industriels durant l'entre-deux-guerres. La société Décaudin et Béguin dispose par ailleurs d'autres centres de tissage à Estrées (02), Vermand (02) et Roisel (60).

Intérêt de l'œuvre : à signaler

Éléments remarquables : atelier de fabrication, machine énergétique

Statut de la propriété : propriété privée

## Références documentaires

### Documents d'archive

- AC Saint-Quentin. Série F ; 7 F 12. **Conseil des Prudhommes - Liste des électeurs : patrons et ouvriers, 1883 à 1886.**  
1885 - Auguste Décaudin
- AC Saint-Quentin. Série F ; 7 F 16 et 17. **Conseil des Prudhommes - Listes électorales : Patrons, 1908 à 1927.**  
René Décaudin
- AC Saint-Quentin. Série G ; 1 G 24 à 93. **Matrices des contributions personnelles et des patentes.**  
1864-1914.  
relevé des informations concernant les années 1881 (1 G 30), 1885 (1 G 34), 1891 (1 G 40), 1895 (1 G 44), 1901 (1 G 67 et 68), 1907 (1 G 74 et 75)
- AC Saint-Quentin. Série G ; 1 G 62. **Déclarations des constructions nouvelles, reconstructions, etc - [1891-1898].**  
déclaration n°394 du 6 juillet 1896 - Société Décaudin et Béguin - Construction d'un atelier et d'un sous-sol rue Richard-Lenoir - Début des travaux le 5 juillet 1896
- AC Saint-Quentin. Série O ; 3 O 20. **Estimation approximative des unités de vapeur installées dans les usines de Saint-Quentin - [vers 1910].**
- AC Saint-Quentin. Non coté. **Matrices cadastrales - 3e série - 1911/1926**, [les mêmes matrices sont conservées aux archives départementales : AD Aisne. 4 P 691/2 à 9].  
Cases 1393 à 1395, 690 - Décaudin Auguste et Béguin Jules / La Cotonnière de Saint-Quentin

- AC Saint-Quentin. Service de l'Urbanisme ; Permis de construire : 457-1 - rue de Mulhouse. **La Cotonnière de Saint-Quentin**. Plans des ateliers de la rue et de l'impasse de Mulhouse, sans dossier. [s. d.].
- AD Aisne. Série R ; 15 R 1158. **Dommages de guerre**. Dossier n° 5106 - La Cotonnière de Saint-Quentin. Dommages de guerre (1914-1918) - Décaudin & Béguin fils - Usine dite de Remicourt - 1 rue de Mulhouse à Saint-Quentin : demande d'indemnité pour dommages résultant des faits de guerre enregistrée le 20/07/1920, duplicata des réquisitions faites par l'armée allemande entre le 28/08/1914 et le 15/03/1917, contrats d'assurance (L'Union, 1909 à 1913), détail des pertes subies relevant de la 3e catégorie (outillages et accessoires), état des lieux des biens appartenant à la Société Décaudin & Béguin fils (plusieurs plans et descriptif des bâtiments effectué le 21/02/1919).
- AD Aisne. Série U ; 255 U 175. **Justice de Paix de Saint-Quentin - Actes de sociétés - Constitutions - Statuts - Dissolutions**.  
dépôts des statuts de la Cotonnière de Saint-Quentin le 01-12-1919 - Apports des sociétés Décaudin et Béguin fils (Saint-Quentin - Apport uniquement de la maison de commerce de Paris), Décaudin Béguin et Faisant (Roanne), P. et R. Fremaux (Rouen)
- AD Aisne. Série U ; 255 U 176. **Justice de Paix de Saint-Quentin - Actes de sociétés - Constitutions - Statuts - Dissolutions**.  
La Cotonnière de Saint-Quentin - Apports divers et augmentation de capital - 09-08-1920
- AD Aisne. Série U ; 289 U 126. **Tribunal de commerce de Saint-Quentin - Dépôt des actes de sociétés - Registres d'enregistrement**.  
création de la société Décaudin Béguin et Cie (8 rue Saint-Thomas) - 1877 - Maison de commerce des articles de Saint-Quentin fondée entre Auguste Décaudin, Jules Béguin et Jules Abraham
- AD Aisne. Série U ; 289 U 127. **Tribunal de Commerce de Saint-Quentin - Dépôt des actes de sociétés - Registres d'enregistrement**.  
prorogation de la société Décaudin et Béguin - 1892 - (Activité : fabrication et vente de tissus brochés et brodés, piqués unis et façonnés, guipures et en général tous les articles dits de Saint-Quentin)
- AD Aisne. Série U ; 289 U 132. **Tribunal de Commerce de Saint-Quentin - Dépôt des actes de sociétés - Registres d'enregistrement**.  
Apports divers et augmentation de capital de la Cotonnière de Saint-Quentin - 1920 : la société (usines de la société Décaudin et Béguin Fils, Paul Trocmé et fils, Paul Schmidt, Hugues fils et Cie)
- AD Aisne. 9409. **Industrie - Etudes du Comité d'Etudes et de Liaison Interprofessionnel du Département de l'Aisne - Recensement des industries pour 1960, 1964, 1966 et 1868**.
- AD Aisne. 9410. **Industrie - Implantations industrielles de 1964 à 1966 - Mouvement des entreprises : 1960, 1967 à 1969**.
- AD Aisne. 19267. **Inventaire des établissements nouveaux et disparus depuis 1954, recensement de 1964**.
- BM Saint-Quentin. Fonds local. **Séance du Conseil Municipal du 21/12/1888 - Rapport de la commission de voirie concernant l'acquisition de terrains de MM. De Rossignol et Hamelin**. pp.932-934.
- IFA (Institut Français d'Architecture). **Fonds Honegger**.  
HONDE/B/47/01 : 1946-1949 - Usine de la Cotonnière de Saint-Quentin, Remicourt ; et HONDE/B/47/04 : 1947-1950 - Immeuble locatif, rue de Colmar, Saint-Quentin

- AN / Centre des Archives du Monde du Travail. 184 AQ. **Répertoire de la Chambre syndicale des agents de change de Paris (documentation sur les sociétés)** . Dossier n° 1995062 120 : COTARIEL (non consulté).

## Documents figurés

- **Nouveau plan de Saint-Quentin monumental industriel et commercial**. Plan imprimé, 75,5 x 106 cm, [1894], par Schneider (dessinateur), H. Rollet (graveur). (Musée Antoine Lécuyer).
- **Manufacture de rideaux et piqués - Decaudin et Béguin**. Papier à en-tête, 08-07-1897 (AC Saint-Quentin. Service de l'Urbanisme ; Voirie. Dossier n° 350 : rue de Mulhouse).
- **La Cotonnière de Saint-Quentin**. Papier à en-tête, 26-05-1915 (AD Aisne. Série R ; 15 R 1158. Dommages de guerre. Dossier n° 5106 - La Cotonnière de Saint-Quentin).
- **Décaudin & Béguin & fils**. Papier à en-tête, 26-05-1915 (AD Aisne. Série R ; 15 R 1158. Dommages de guerre. Dossier n° 5106 - La Cotonnière de Saint-Quentin).
- **La Cotonnière de Saint-Quentin**. *La Cotonnière de Saint-Quentin*. Paris : Ed. Synergie, [s.d.].
- **[Plan masse de l'usine de Remicourt joint à un contrat d'assurance de 1913]**. (AD Aisne. Série R ; 15 R 1158. Dossier n° 5106 - La Cotonnière de Saint-Quentin).
- **[Projet d'éclairage de la rue Richard-Lenoir**. Plan, 20 x 31 cm, 9-11-1887 (AC Saint-Quentin. Service de l'Urbanisme ; Voirie. Dossier n° 428 - Rue Richard-Lenoir).
- **Ville de Saint-Quentin - Quartier de Remicourt - Lotissement des terrains à vendre**. Tirage de plan, 1 : 1000, 105 x 31 cm, [1900-1910]. (AC Saint-Quentin. Service de l'Urbanisme ; Voirie. Dossier n° 395 - rue Pierre-Ramus).
- **Usine de MRS Décaudin et Béguin - Rue Jean de Caulaincourt à Saint-Quentin - Plan du sous-sol**. Tirage de plan, 1 : 200, 61 x 49 cm, [ant. 1923] (AD Aisne. Série R ; 15 R 1158. Dossier n° 5106 - La Cotonnière de Saint-Quentin).
- **Usine de MRS Décaudin et Béguin - Rue Jean de Caulaincourt à Saint-Quentin - Plan du rez-de-chaussée**. Tirage de plan, 1 : 200, 66,5 x 61,5 cm, [ant. 1923] (AD Aisne. Série R ; 15 R 1158. Dossier n° 5106 - La Cotonnière de Saint-Quentin).
- **Usine de MRS Décaudin et Béguin - Rue Jean de Caulaincourt à Saint-Quentin - Plan du 1er étage**. Tirage de plan, 1 : 200, 66,5 x 61,5 cm, [ant. 1923] (AD Aisne. Série R ; 15 R 1158. Dossier n° 5106 - La Cotonnière de Saint-Quentin).
- **Usine de MRS Décaudin et Béguin - Rue Jean de Caulaincourt à Saint-Quentin - Plan du 2e étage**. Tirage de plan, 1 : 200, 60 x 52 cm, [ant. 1923] (AD Aisne. Série R ; 15 R 1158. Dossier n° 5106 - La Cotonnière de Saint-Quentin).
- **Usine de Remicourt à Saint-Quentin - MRS Décaudin et Béguin - Façade rue de Mulhouse - Façade rue Richard-Lemoir - Coupes - Magasin annexe rue de Mulhouse**. Tirage de plan, 1 : 200, 60 x 52 cm, [ant. 1923] (AD Aisne. Série R ; 15 R 1158. Dossier n° 5106 - La Cotonnière de Saint-Quentin).
-

- La Cotonnière de St-Quentin - Atelier rue de Mulhouse - Façade sur rue de Mulhouse.** Tirage de plan, 1 : 50, 110 x 45 cm, [années 1940]. (AC, Saint-Quentin. Service de l'Urbanisme ; Permis de construire 457-2 - La Cotonnière - Rue de Mulhouse).
- **La Cotonnière de St-Quentin - Atelier rue de Mulhouse - Rez-de-chaussée.** Tirage de plan, 1 : 50, 63 x 54 cm, [années 1940] (AC Saint-Quentin. Service de l'Urbanisme ; Permis de construire 457-2- La Cotonnière - Rue de Mulhouse).
  - **La cotonnière de SQ - Usine de Remicourt - Réalisation de la 2e étape de construction - Façade sur rue de Mulhouse.** Plan, encre et mine de plomb sur calque, 1 : 100, 46 x 68 cm, plan n° 114, 31-10-1946, par Honegger Denis (architecte). (Institut Français d'Architecture ; HONDE/B/47/01 : 230 IFA 331/4).
  - **La cotonnière de SQ - usine de Remicourt - Détail et commande des panneaux en BA de remplissage des façades [détail].** Plan, encre sur calque, n° G1205, 1 : 50, 100 x 36 cm, 15-03-1948, par Honegger Denis (architecte). (Institut Français d'Architecture ; HONDE/B/47/01 : 230 IFA 331/7).
  - **La cotonnière de SQ - usine de Remicourt - Détail du départ de la rampe.** Plan, encre et mine de plomb sur calque, 1 : 10, 44 x 40 cm, 7-06-1949, par Honegger Denis (architecte). (Institut Français d'Architecture ; HONDE/B/47/01 : 230 IFA 331/7).
  - **La cotonnière de SQ - Immeuble de la rue de Colmar - Façade Nord-Est sur la rue de Colmar.** Plan, encre sur calque, 1 : 50, 53,5 x 66,5 cm, 19-05-1947, par Honegger Denis (architecte). (Institut Français d'Architecture ; HONDE/B/47/01 : 230 IFA 331/4).
  - **Sortie des usines en 1900.** Impr. photoméc., 13,7 x 11,2 cm, [vers 1900]. In *La Cotonnière de Saint-Quentin*. Paris : Ed. Synergie, s. d.
  - **Sortie des usines en 1944.** Impr. photoméc., 13 x 11,4 cm, [1944]. *La Cotonnière de Saint-Quentin*. Paris : Ed. Synergie, s.d.
  - **L'ancien atelier de guipure en 1919. Tout le matériel a disparu. Le bâtiment a gardé sa physionomie, mais l'enlèvement du zinc de la toiture a pourri les poutres, les planchers et les platres.** Impr. photoméc., 11,5 x 8,5 cm, [1944]. *Le Monde Illustré - La reconstitution des régions dévastées : L'Aisne 1918-1922*. Tome 6, 65ème année, 1922. p. 45.
  - **Le magasin, tel qu'on l'a trouvé en 1919 : seuls deux chariots, devenus inutiles, ont été laissés pour compte par les services de réquisitions !** Impr. photoméc., 11,5 x 8,5 cm, [1944]. *Le Monde Illustré - La reconstitution des régions dévastées : L'Aisne 1918-1922*. Tome 6, 65ème année, 1922. p. 45.
  - **Dans les couloirs d'accès, l'animation actuelle contraste avec la désolation d'il y a deux ans [vue avant restauration].** Impr. photoméc., 9 x 12,5 cm, [1944]. *Le Monde Illustré - La reconstitution des régions dévastées : L'Aisne 1918-1922*. Tome 6, 65ème année, 1922. p. 45.
  - **Dans les couloirs d'accès, l'animation actuelle contraste avec la désolation d'il y a deux ans [vue après restauration].** Impr. photoméc., 9 x 12,5 cm, [1944]. *Le Monde Illustré - La reconstitution des régions dévastées : L'Aisne 1918-1922*. Tome 6, 65ème année, 1922. p. 45.
  - **Vue aérienne nord-est.** Photogr. pos., n. et b., 21-11-1918, 11 h 30, altitude 2600 m. Focale 50. Format 178 x 238 mm (AD Aisne ; 28 Fi Saint-Quentin 9).
  -

[**Démolition des anciens bâtiments bordant la rue Camille-Desmoulins en 1947**]. Photogr. pos., n. et b., 6 x 8 cm, 1947. (Institut Français d'Architecture ; HONDE/B/47/01 : 230 IFA 153/14).

- [**Construction des fondations des ateliers à l'angle des rues Camille-Desmoulin et de Mulhouse, 1947**]. Photogr. pos., n. et b., 6 x 8 cm, 1947. (Institut Français d'Architecture ; HONDE/B/47/01 : 230 IFA 153/14).
- [**Chantier de construction des ateliers, 1948**]. Photogr. pos., n. et b., 6 x 8 cm, (1948). (Institut Français d'Architecture ; HONDE/B/47/01 : 230 IFA 153/14).
- [**Chantier de construction des ateliers, 1948**]. Photogr. pos., n. et b., 6 x 8 cm, (1948). (Institut Français d'Architecture ; HONDE/B/47/01 : 230 IFA 153/14).
- [**Chantier de construction des ateliers, 1948**]. Photogr. pos., n. et b., 6 x 8 cm, (1948). (Institut Français d'Architecture ; HONDE/B/47/01 : 230 IFA 153/14).
- [**Chantier de construction des ateliers, 1948**]. Photogr. pos., n. et b., 32 x 23,5 cm, [1948], par Desprey-Pollet. (Institut Français d'Architecture ; HONDE/B/47/01 : 230 IFA 153/14).
- [**Chantier de construction des ateliers, 1948**]. Photogr. pos., n. et b., 6 x 8 cm, 30-09-1948. (Institut Français d'Architecture ; HONDE/B/47/01 : 230 IFA 153/14).
- [**Chantier de construction des ateliers, 1948**]. Photogr. pos., n. et b., 32 x 23,5 cm, [1948], par Desprey-Pollet. (Institut Français d'Architecture ; HONDE/B/47/01 : 230 IFA 153/14).
- [**Charpente des ateliers construits en 1948**]. Photogr. pos., n. et b., 6 x 8 cm, 30-09-1948. (Institut Français d'Architecture ; HONDE/B/47/01 : 230 IFA 153/14).
- [**A gauche, façade antérieure de l'immeuble de la rue de Colmar. Au fond, la Cité de mulhouse**]. Photogr. neg., n. et b., 5,5 x 5,5 cm, [n.d.]. (Institut Français d'Architecture ; HONDE/B/47/01 : 230 IFA 154/12 - Négatif n° 11).
- [**Denis Honegger (à gauche), photographié dans les années 1950**]. Institut Français d'Architecture ; HONDE/B/47/06 : 230 IFA 154/15)  
[**Denis Honegger (à gauche), photographié dans les années 1950**]. Photogr. pos., n. et b., 17x 23 cm, [années 1950] (Institut Français d'Architecture ; HONDE/B/47/06 : 230 IFA 154/15).
- [**Vue aérienne de l'usine vers 1989**]. Photogr. pos., coul., n° 137, 17,5 x 24,5 cm, [1989] (BM Saint-Quentin. Fonds local : photographies aériennes).

## Bibliographie

- **Panorama des industries de Picardie**. CHAMBRE REGIONALE DE COMMERCE ET D'INDUSTRIE DE PICARDIE. Amiens : imprimerie Evrard, [1971].
- CHAMBRE DE COMMERCE ET D'INDUSTRIE DE L' AISNE. **Qui fabrique quoi ? Répertoire des industriels et producteurs de l'Aisne**. Saint-Quentin : CCI de l'Aisne, [1973].  
620 p
- COMITE D'ACTION DES REGIONS DEVASTEES. **L'oeuvre de reconstitution et la solidarité française dans les régions dévastées**. Comité d'Action des Régions Dévastées, 1925.  
p. 350

- **La Cotonnière de Saint-Quentin - Anciens établissements Décaudin & Béguin, Faisant & Fremaux - Saint-Quentin - Roanne - Rouen. Statuts.** Paris : imprimerie-papeterie E. Comte, 1920. 39 p.
- D'HONT, Anne Sophie. **La reconstruction des industries textiles dans l'arrondissement de Saint-Quentin après la Première Guerre mondiale.** Mémoire de maîtrise d'histoire, Mme Masson (dir.), FLSH Lille, 2002. p. 135
- FIETTE, André. **Le Département de l'Aisne : étude géographique et économique.** Bordas, 1960. p. 247
- **La reconstitution des régions dévastées. Tome 6 : L'Aisne 1918-1922.**  
**La reconstitution des régions dévastées.** Tome 6 : L'Aisne 1918-1922. *Le monde Illustré*, 65<sup>ème</sup> année, 1922 (Imprimerie E. Defossés, 1922). pp.44-47

## Annexe 1

### Les équipements de l'usine de Remicourt avant la première guerre mondiale

**1881** - A cette date, avant qu'elle ne reprenne l'usine de Remicourt, la société Décaudin et Béguin faisait travailler 190 métiers à bras. En 1885, sont déclarés 66 métiers mécaniques (en activité dans un atelier, 16 rue Saint-Prix) et 35 métiers à bras (20 rue du Gouvernement, siège d'un atelier ou d'une maison de commerce).

**1891** - Société De Rossignol et Hamelin.

Guipure : 8 métiers du type "bobinots façonnés" (pour la guipure).

Coton : 23 métiers à tisser à bras.

**1895** - Société Décaudin et Béguin.

Guipure : 10 métiers du type "bobinots façonnés", 2 métiers "unis".

Coton : 105 métiers à bras.

**1901** - Société Décaudin et Béguin.

Guipure : 30 métiers du type "bobinots façonnés", 3 métiers de moins de 3,5 mètres.

Coton : 190 métiers à bras

**1907** - Société Décaudin et Béguin.

Guipure et tulle : 14 métiers du type "bobinots façonnés", 3 métiers "bobinots unis" de plus de 3,5 mètres.

Coton : 148 métiers à bras.

**1914** - Société Décaudin et Béguin.

Pour la fabrication de la guipure, l'usine de Remicourt est dotée de 20 métiers de 5 à 13 points, de 244 à 440 pouces, dont 11 ont été installés entre 1892 et 1898, 9 entre 1904 et 1914. L'usine est équipée de 4 métiers à tulle installés entre 1893 et 1904 (5 à 13 points, 248 à 440 pouces).

Les ateliers de préparation sont équipés de 2 moulins à ourdir de 12 et 14 mètres, de 5 bobinoirs dévidoirs de 80 broches, de 8 machines à remplir, 2 à survider [...]

Par ailleurs, l'usine comprend un atelier de broderie équipé de 24 machines à broder Bonnaz du type P et 23 du type A, ainsi qu'un ensemble de machines annexes (8 machines à border, 8 à surjeter, 2 à granger, 2 calandres [...]).

Extrait de : registres des patentes pour la période 1881/1907 (AC Saint-Quentin : 1 G 30 à 75) et dossiers de dommages de guerre pour 1914 (AD Aisne : 15 R 1158 - dossier n°5106).

## Annexe 2

### Dissolution de la société MM. Rossignol et Hamelin en 1889

*[...] a comparu Mr Noël Hamelin, négociant [...]*

*[...] et Mr Julien de Rossignol, propriétaire, ancien négociant, [...]*

*[...] tous les mandants ont agi en leurs noms personnels (sic) et en outre Mr de Rossignol en sa qualité de liquidateur de la société en nom collectif dont le siège était à Paris, rue du Sentier numéro 29, formée entre lui et Mr Hamelin sous la raison sociale Rossignol et Hamelin suivant acte sous signatures privées en date à Paris du trois avril mil huit cent quatre vingt trois [...]*



[...] la dite société dissoute aux termes d'un acte sous seings privés en date à Paris du trente et un juillet mil huit cent quatre vingt neuf [...]

[...] les parcelles de terrain présentement vendues faisaient partie d'un terrain d'une contenance de cinq mille cent trente cinq mètres carrés environ qui avait été vendu par Mr Louis Théodore Ernest Dusanter [...]

[...] et MR Isidore Jean-Baptiste Lambert Jullien [...]

[...] à la société en nom collectif [...]

[...] les sept, neuf et dix mai 1887 [...].

Extrait de : AC Saint-Quentin - Archives du Service de l'Urbanisme - Voierie - Dossier n°74 - Rue Camille-Desmoulins : transcription de l'acte de vente d'un terrain de MM. Rossignol et Hamelin à la ville de Saint-Quentin en date des 10 et 11/02/1893 (58 m2 à l'angle des rue Camille-Desmoulins et Richard-Lenoir).

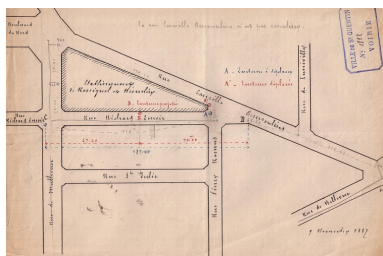
## Annexe 3

### La Cotonnière de Saint-Quentin à la fin des années 1950

La Cotonnière de Saint-Quentin, la plus grosse affaire textile du département, concentre la majeure partie de la confection. C'est une usine complexe ayant partiellement réalisé une concentration verticale du tissage au vêtement. Sa production dans sa variété reflète son origine et accuse les traits caractéristiques de l'industrie saint-quentinoise. Elle comprend deux départements faisant un chiffre d'affaire comparable : le département linge-tissus-rideaux employant 1300 personnes environ et le département confection employant 1000 personnes auxquelles il convient d'ajouter les façonniers dont le nombre varie entre 200 et 500 personnes. La main d'oeuvre est en majorité féminine (30 % d'hommes contre 70 % de femmes). La Cotonnière regroupe 7 usines dispersées dans la ville et désignées du nom de la rue où elles se trouvent situées. Il y a les trois tissages des usines de Picardie, de Caulaincourt, d'Hargnicourt. Jacquart est l'usine de guipure, Remicourt celle de la confection de rideaux. La confection est réalisée dans les usines de Mulhouse, de Saint-Jean et accessoirement Caulaincourt. A cela viennent s'ajouter les ateliers de Vermand (150 employés environ), ceux d'Estrées et la production des Etablissements Durieux travaillant pour la Cotonnière. A Paris se trouve un bureau de vente ainsi que les services pour l'étude et la création de la confection-vêtement. L'exemple de cette usine est celui-là même d'une adaptation continue et de la recherche de la qualité signée de marques réputées : tissus Coqliss, rideaux Clairevoie. Le département confection date de la récente après-guerre. C'est en 1945-1946 que commença la confection.

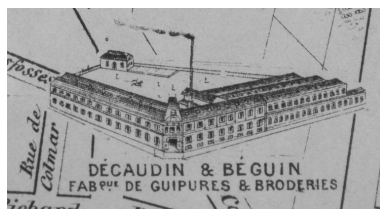
Extrait de : Fiette André. **Le département de l'Aisne. Etude géographique et économique.**

## Illustrations



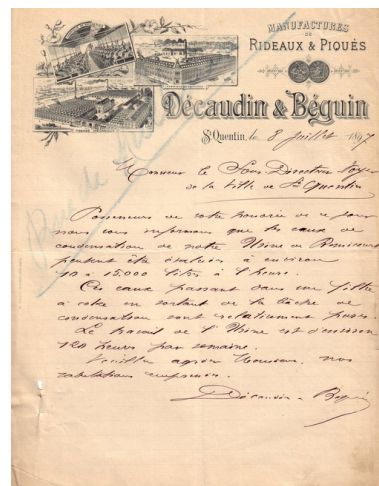
Projet d'éclairage au gaz de la rue Richard-Lenoir en 1887, indiquant la situation de l'Usine de Remicourt, établissements De Rossignol et Hamelin (AC Saint-Quentin).

Phot. Pillet Frédéric  
IVR22\_20040200534NUCAB



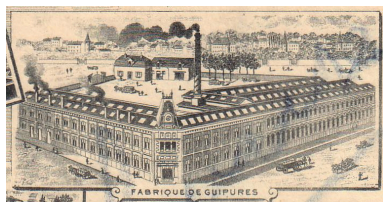
Nouveau plan de Saint-Quentin monumental industriel et commercial : le tissage vers 1894 (Musée Antoine Lécuyer).

Phot. Pillet Frédéric  
IVR22\_20050205941NUCAB



Papier à en-tête de la société Décaudin et Béguin, 1897 (AC Saint-Quentin).

Phot. Pillet Frédéric  
IVR22\_20040200527NUCAB



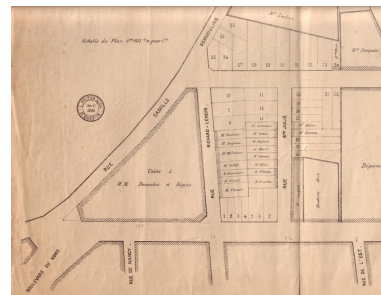
Vue cavalière de l'usine.  
 Détail du papier à en-tête de la société Décaudin et Béguin, 1897( AC Saint-Quentin).

Phot. Pillet Frédéric  
 IVR22\_20040200528NUCAB



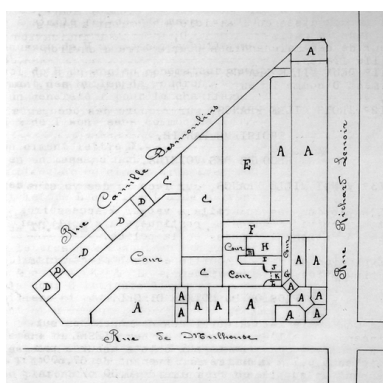
Sortie des usines en 1900 : vue de l'ancienne entrée de l'usine à l'intersection des rues Camille-Desmoulins et de Mulhouse (La Cotonnière de Saint-Quentin).

Phot. Pillet Frédéric  
 IVR22\_20040200544NUCAB



Extrait d'un plan de lotissement de la rue Pierre-Ramus, indiquant le site de l'Usine de Remicourt, vers 1900-1910 (AC Saint-Quentin).

Phot. Pillet Frédéric  
 IVR22\_20040200535NUCAB



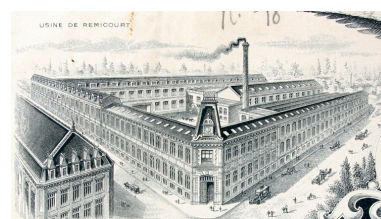
Plan schématique de l'usine de Remicourt joint à une police d'assurance en 1913 (AD Aisne).

Phot. Pillet Frédéric  
 IVR22\_20040200533NUCAB



Papier à en-tête de la société Décaudin et Béguin, daté du 26 mai 1915 (AD Aisne).

Phot. Pillet Frédéric  
 IVR22\_20040200529NUCAB



Vue cavalière de l'Usine de Remicourt. Détail du papier à en-tête de la société Décaudin et Béguin, 1915 (AD Aisne).

Phot. Pillet Frédéric  
 IVR22\_20040200530NUCAB



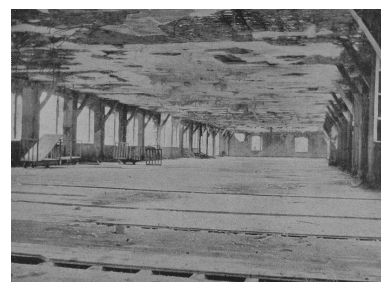
Ateliers de guipure bordant la rue Richard-Lenoir en 1919 (Le Monde Illustré).

Phot. Pillet Frédéric  
 IVR22\_20040200546NUCAB



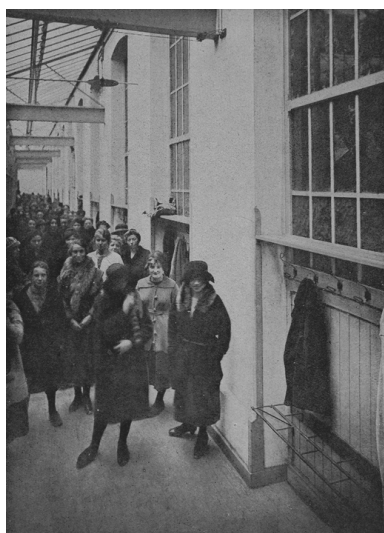
Mur gouttereau nord-ouest de l'atelier de guipure bordant la rue Richard-Lenoir, en 1919 (Le Monde Illustré).

Phot. Pillet Frédéric  
 IVR22\_20040200548NUCAB



Le magasin industriel rue Richard-Lenoir, au dessus des ateliers de tissage, en 1919 (Le Monde Illustré).

Phot. Pillet Frédéric  
 IVR22\_20040200547NUCAB



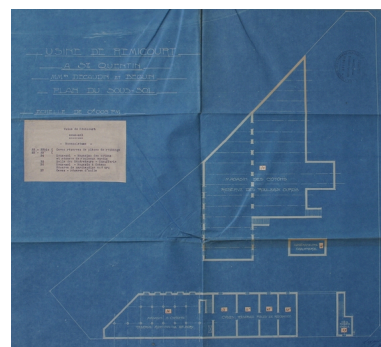
Mur gouttereau nord-ouest de l'atelier de guipure bordant la rue Richard-Lenoir, après restauration, vers 1919 (Le Monde Illustré).

Phot. Pillet Frédéric  
 IVR22\_20040200549NUCAB



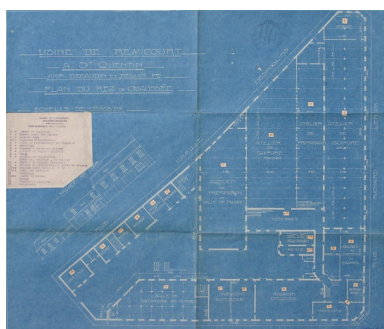
Papier à en-tête de la Cotonnière de Saint-Quentin dans les années 1920 (AD Aisne).

Phot. Pillet Frédéric  
 IVR22\_20040200531NUCAB



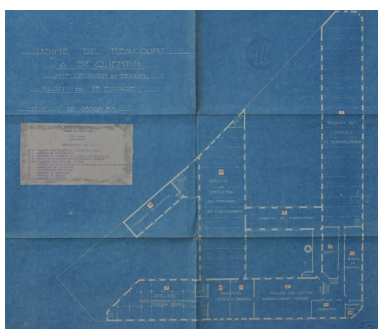
Plan du sous-sol vers 1920 (AD Aisne).

Phot. Pillet Frédéric  
 IVR22\_20040200536NUCAB



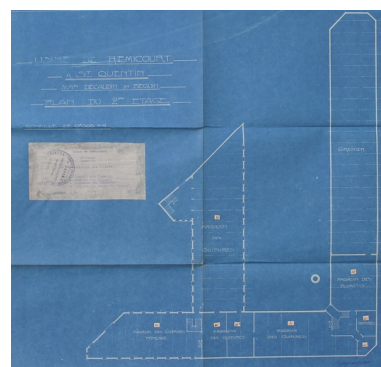
Plan du rez-de-chaussée vers 1920 (AD Aisne).

Phot. Pillet Frédéric  
 IVR22\_20040200537NUCAB



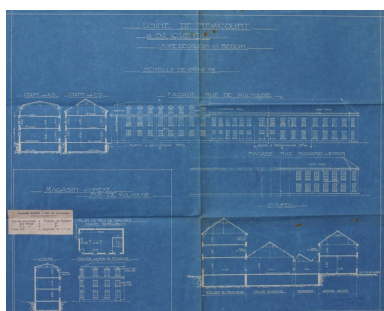
Plan du 1er étage vers 1920 (AD Aisne).

Phot. Pillet Frédéric  
 IVR22\_20040200538NUCAB



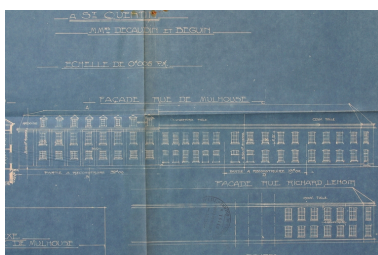
Plan du 2ème étage vers 1920 (AD Aisne).

Phot. Pillet Frédéric  
 IVR22\_20040200539NUCAB



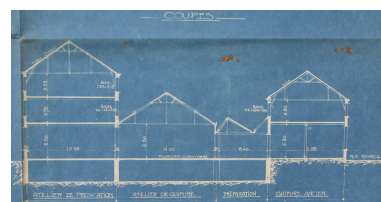
Façades et coupes, vers 1920 (AD Aisne).

Phot. Pillet Frédéric  
 IVR22\_20040200540NUCAB



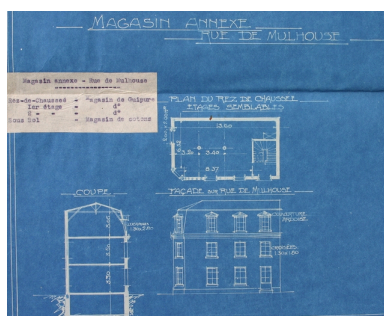
Détail des façades rue de Mulhouse et rue Richard-Lenoir, vers 1920 (AD Aisne).

Phot. Pillet Frédéric  
 IVR22\_20040200541NUCAB



Coupe transversale des ateliers vers 1920 (AD Aisne).

Phot. Pillet Frédéric  
 IVR22\_20040200542NUCAB



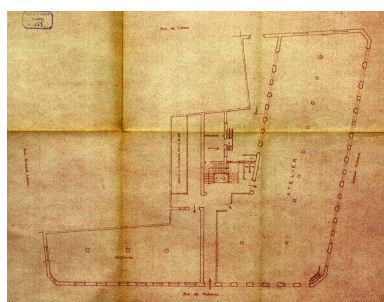
Plan, coupe et élévation des magasins annexes vers 1920 (AD Aisne).  
Phot. Pillet Frédéric  
IVR22\_20040200543NUCAB



Façade des ateliers et magasins de l'entre-deux-guerres, années 40 (AC Saint-Quentin).  
Phot. Pillet Frédéric  
IVR22\_20040200554NUCAB



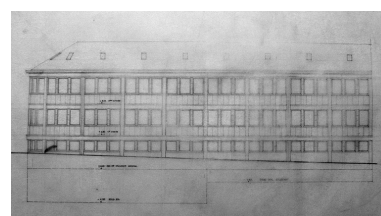
Façade des ateliers et magasins de l'entre-deux-guerres, années 40. Détail des travées centrales (AC Saint-Quentin).  
Phot. Pillet Frédéric  
IVR22\_20040200555NUCAB



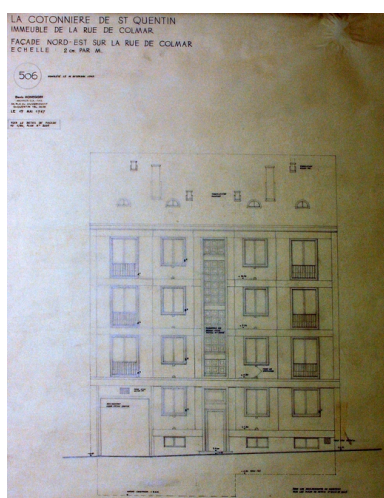
Ateliers et magasins de l'entre-deux-guerres : plan du rez-de-chaussée, années 40 (AC Saint-Quentin).  
Phot. Pillet Frédéric  
IVR22\_20040200556NUCAB



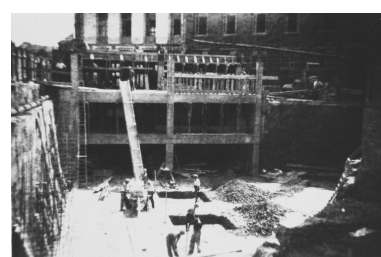
Sortie des usines en 1944 : vue de l'ancienne entrée de l'usine à l'intersection des rues Camille-Desmoulins et de Mulhouse (La Cotonnière de Saint-Quentin).  
Phot. Pillet Frédéric  
IVR22\_20040200545NUCAB



Plan de la façade antérieure des ateliers construits par Denis Honegger, rue de Mulhouse, 1946 (IFA).  
Phot. Pillet Frédéric  
IVR22\_20040201134NUCAB

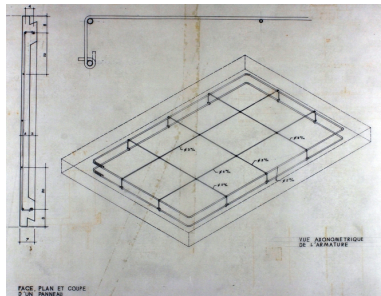


Plan de la façade antérieure de l'immeuble de la rue de Colmar, par Denis Honegger, 1947 (IFA).  
Phot. Pillet Frédéric  
IVR22\_20040201138NUCAB



Construction des fondations des ateliers à l'angle des rues Camille-Desmoulin et de Mulhouse, 1947 (IFA).  
Phot. Pillet Frédéric  
IVR22\_20040201140NUCAB

Démolition des anciens bâtiments  
 bordant la rue Camille-  
 Desmoulins en 1947 (IFA).  
 Phot. Pillet Frédéric  
 IVR22\_20040201139NUCAB



Plan d'un panneau préfabriqué  
 en béton armé pour le  
 remplissage des façades, par  
 Denis Honegger, 1948 (IFA).  
 Phot. Pillet Frédéric  
 IVR22\_20040201135NUCAB

COMMANDE DES PANNEAUX

NOTE IMPORTANTE: LES COTES DES PANNEAUX SONT DONNEES SANS REDUCTION DES JOINTS. L'ENTRAIEMENT PRÉVOIR LES JOINTS NECESSAIRES: 03 A 05 CM MAX. TOUTES LES DIMENSIONS CI-DESSOUS SONT DONNEES EN CENTIMETRES. LA TOLERANCE DE 2 CM PRÉVUE EN DIRECTION DE CERTAINS TYPES DE PANNEAUX EST RESTRICTION A ADAPTER LA NOTION DE COÛT-JOINT LES PÉRIODES DES MOUVES ET POUTRES DE BÉTON QUI LE RECOMMANDEMENT PAR LES FILIÈRES EN B.A.

TYPE	N°	DESIGNATION	SECTION	QUANTITÉ	NUMÉRO
TYPE A	1	PANNEAU PVC CANTON DÉCORÉ	60x60	35	100
	1	PANNEAU PVC DE PÉRIODE	60x60	35	100
	1	PANNEAU PVC CANTON	60x60	35	100
TYPE B	1	PANNEAU PVC CANTON DÉCORÉ	60x60	35	24
	1	PANNEAU PVC DE PÉRIODE	60x60	35	24
	1	PANNEAU PVC CANTON	60x60	35	24
TYPE C	1	PANNEAU PVC CANTON DÉCORÉ	60x60	35	24
	1	PANNEAU PVC DE PÉRIODE	60x60	35	24
	1	PANNEAU PVC CANTON	60x60	35	24
TYPE D	1	PANNEAU PVC CANTON DÉCORÉ	60x60	35	24
	1	PANNEAU PVC DE PÉRIODE	60x60	35	24
	1	PANNEAU PVC CANTON	60x60	35	24
TYPE E	1	PANNEAU PVC CANTON DÉCORÉ	60x60	35	24
	1	PANNEAU PVC DE PÉRIODE	60x60	35	24
	1	PANNEAU PVC CANTON	60x60	35	24
TYPE F	1	PANNEAU PVC CANTON DÉCORÉ	60x60	35	24
	1	PANNEAU PVC DE PÉRIODE	60x60	35	24
	1	PANNEAU PVC CANTON	60x60	35	24



Détail de vue aérienne,  
 vers 1948 (AD Aisne).  
 Phot. Pillet Frédéric  
 IVR22\_20040200550NUCAB

Nomenclature des panneaux  
 préfabriqués en béton armé pour  
 le remplissage des façades, par  
 Denis Honegger, 1948 (IFA).  
 Phot. Pillet Frédéric  
 IVR22\_20040201136NUCAB



Chantier de construction  
 des ateliers, 1948 (IFA).  
 Phot. Pillet Frédéric  
 IVR22\_20040201141NUCAB



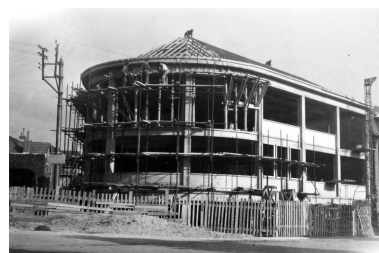
Chantier de construction  
 des ateliers, 1948 (IFA).  
 Phot. Pillet Frédéric  
 IVR22\_20040201142NUCAB



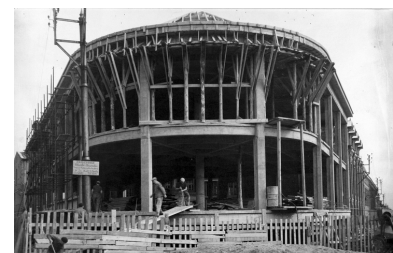
Chantier de construction  
 des ateliers, 1948 (IFA).  
 Phot. Pillet Frédéric  
 IVR22\_20040201143NUCAB



Chantier de construction des ateliers,  
 par Desprey-Pollet, vers 1948 (IFA).  
 Phot. Pillet Frédéric  
 IVR22\_20040201144NUCAB



Chantier de construction  
 des ateliers, 1948 (IFA).  
 Phot. Pillet Frédéric  
 IVR22\_20040201145NUCAB



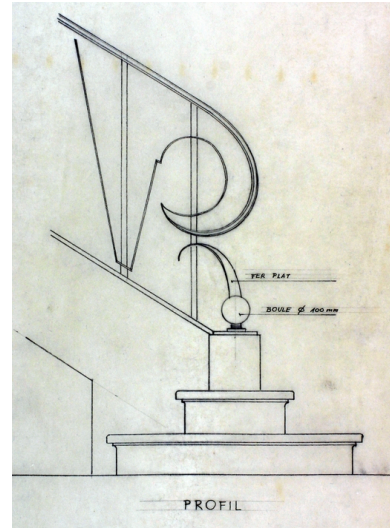
Chantier de construction des ateliers,  
 par Desprey-Pollet, vers 1948 (IFA).  
 Phot. Pillet Frédéric  
 IVR22\_20040201146NUCAB



Charpente des ateliers construits en 1948 (IFA).  
Phot. Pillet Frédéric  
IVR22\_20040201147NUCAB



A gauche, façade antérieure de l'immeuble de la rue de Colmar. Au fond, la Cité de Mulhouse (IFA).  
Phot. Pillet Frédéric  
IVR22\_20040201148NUCAB



Plan de détail du départ de la rampe d'escalier, par Denis Honegger, 1949 (IFA).  
Phot. Pillet Frédéric  
IVR22\_20040201137NUCAB



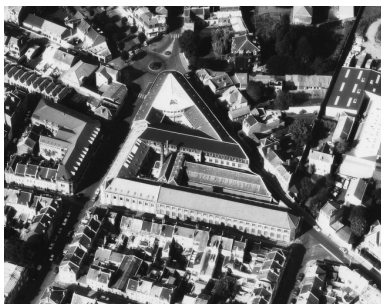
Denis Honegger (à gauche), photographié dans les années 1950 (IFA).  
Phot. Pillet Frédéric  
IVR22\_20040201206NUCAB



Logotype des la Cotonnière de Saint-Quentin dans les années 1950 (La Cotonnière de Saint-Quentin).  
Phot. Pillet Frédéric  
IVR22\_20040200532NUCAB



Vue aérienne de l'usine vers 1989 (BM Saint-Quentin).  
Phot. Pillet Frédéric  
IVR22\_20050205133NUCAB



Vue aérienne de l'Usine de Remicourt depuis l'est, en 1989.  
Phot. Pillet Frédéric, Autr. Phot'R  
IVR22\_20040200551NUCA



Vue aérienne de l'Usine de Remicourt depuis le sud, en 1989.  
Phot. Pillet Frédéric, Autr. Phot'R  
IVR22\_20040200552NUCA



Vue aérienne de l'Usine de Remicourt depuis le sud-ouest, en 1989.  
Phot. Pillet Frédéric, Autr. Phot'R  
IVR22\_20040200553NUCA



L'ancienne entrée des bureaux et magasins de vente (1887).

Phot. Frédéric Pillet

IVR22\_20040200739NUCA



Raison sociale de l'usine textile.

Phot. Frédéric Pillet

IVR22\_20040200740NUCA



Façade antérieure des bâtiments construits en 1887, rue de Mulhouse.

Phot. Frédéric Pillet

IVR22\_20040200741NUCA



Une travée des bâtiments construits en 1887, rue de Mulhouse.

Phot. Frédéric Pillet

IVR22\_20040200742NUCA



Ancien atelier de ponçage et raccommodage des guipures, reconstruit en 1919.

Phot. Frédéric Pillet

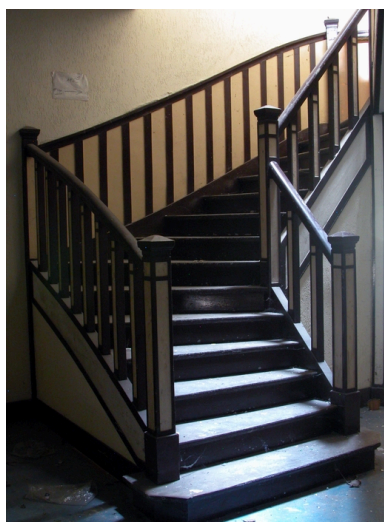
IVR22\_20040200743NUCA



Escalier implanté à l'angle des rues de Mulhouse et Richard-Lenoir, rez-de-chaussée.

Phot. Frédéric Pillet

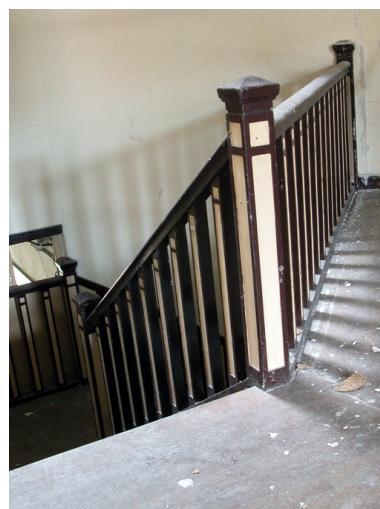
IVR22\_20040200744NUCA



Escalier implanté à l'angle des rues de Mulhouse et Richard-Lenoir (rez-de-chaussée), détail.  
Phot. Frédéric Pillet  
IVR22\_20040200745NUCA



Escalier implanté à l'angle des rues de Mulhouse et Richard-Lenoir (premier étage).  
Phot. Frédéric Pillet  
IVR22\_20040200746NUCA



Escalier implanté à l'angle des rues de Mulhouse et Richard-Lenoir (premier étage), détail.  
Phot. Frédéric Pillet  
IVR22\_20040200747NUCA



Les ateliers bordant la rue Richard-Lenoir, construits à partir de 1887.  
Phot. Thierry Lefébure  
IVR22\_20070200080VA



Les ateliers bordant la rue Richard-Lenoir : magasin à cartons (rez-de-chaussée), bureau du personnel et atelier de dessin (1er étage) et magasin des plumetis (combles) dans les années 1920.  
Phot. Frédéric Pillet  
IVR22\_20040200749NUCA



Les ateliers bordant la rue Richard-Lenoir construits en 1887 : détail d'une travée.  
Phot. Frédéric Pillet  
IVR22\_20040200750NUCA





Ancien magasin à cartons pour métiers Jacquard, construit en 1887 (rez-de-chaussée).  
Phot. Frédéric Pillet  
IVR22\_20040200751NUCA



Façade des ateliers construits en 1887, rue Richard-Lenoir : atelier de fabrication de la guipure depuis 1887 (rez-de-chaussée), magasin des piqués et des échantillons (1er étage).  
Phot. Frédéric Pillet  
IVR22\_20040200752NUCA



Façade antérieure des premiers ateliers de guipure (1887), rue Richard-Lenoir : détail.  
Phot. Frédéric Pillet  
IVR22\_20040200753NUCA



Vue intérieure du premier atelier de guipure, construit en 1887, rue Richard-Lenoir.  
Phot. Frédéric Pillet  
IVR22\_20040200754NUCA



Premier étage de l'atelier de guipure construit en 1887, destiné au stockage des piqués et des échantillons dans les années 1920.  
Phot. Frédéric Pillet  
IVR22\_20040200755NUCA



Façade postérieure des ateliers de fabrication de guipure, construits en 1887.  
Phot. Frédéric Pillet  
IVR22\_20040200756NUCA



Façade postérieure des ateliers de fabrication de guipure, construits en 1887, détail.

Phot. Frédéric Pillet

IVR22\_20040200757NUCA



L'usine de Remicourt, à l'angle des rue Richard-Lenoir (à gauche) et Camille-Desmoulins (à droite) : au premier plan, la forge des années 1920.

Phot. Frédéric Pillet

IVR22\_20040200758NUCA



Atelier de guipure reconstruit à l'issue de la Première Guerre mondiale.

Phot. Frédéric Pillet

IVR22\_20040200759NUCA



Atelier de guipure et atelier de préparation (à droite) reconstruits à l'issue de la Première Guerre mondiale.

Phot. Frédéric Pillet

IVR22\_20040200760NUCA



Atelier de préparation (fabrication de la guipure) reconstruit à l'issue de la Première Guerre mondiale.

Phot. Frédéric Pillet

IVR22\_20040200761NUCA



Oculus permettant la ventilation des ateliers de fabrication de la guipure (sous sheds) reconstruits après la Première Guerre mondiale.

Phot. Frédéric Pillet

IVR22\_20040200762NUCA



Toitures des ateliers de fabrication de la guipure reconstruits.

Phot. Frédéric Pillet  
IVR22\_20040200763NUCA



Vestiges du monte-charge des ateliers de fabrication de guipure.

Phot. Frédéric Pillet  
IVR22\_20040200764NUCA



Ateliers rue Camille-Desmoulins.

Phot. Frédéric Pillet  
IVR22\_20040200765NUCA



Anciens ateliers de préparation, piquage, broderie, et magasin à guipure : façade ouest.

Phot. Frédéric Pillet  
IVR22\_20040200766NUCA



Anciens ateliers de préparation, piquage, broderie, et magasin à guipure : façade est.

Phot. Frédéric Pillet  
IVR22\_20040200767NUCA



Anciens ateliers de préparation, piquage, broderie, et magasin à guipure (façade est, à droite), salle des ventes et magasin d'expédition (façade antérieure, à gauche)..

Phot. Frédéric Pillet  
IVR22\_20040200768NUCA



Cour intérieure de l'usine (au fond, l'atelier de raccomodage, de ponçage et le magasin à guipure reconstruit en 1919).

Phot. Frédéric Pillet  
IVR22\_20040200769NUCA



Le site de l'usine de Remicourt vu depuis le carrefour des rues de Mulhouse et Camille-Desmoulins.

Phot. Frédéric Pillet  
IVR22\_20040200770NUCA



Le site de l'usine de Remicourt vu depuis le carrefour des rues de Mulhouse et Camille-Desmoulins.

Phot. Frédéric Pillet  
IVR22\_20040200771NUCA



Cour intérieure de l'usine.  
Phot. Frédéric Pillet  
IVR22\_20040200772NUCA



Escaliers dans la cour de l'usine.  
Phot. Frédéric Pillet  
IVR22\_20040200773NUCA



Ateliers des années 1946-48.  
Phot. Frédéric Pillet  
IVR22\_20040200774NUCA



Ateliers des années 1946-48 :  
charpente en béton armé.  
Phot. Frédéric Pillet  
IVR22\_20040200776NUCA



Escaliers des ateliers  
des années 1946-48.

Ateliers des années 1946-48 :  
détail du système poteau-poutre  
de la structure en béton armé.

Phot. Frédéric Pillet  
IVR22\_20040200775NUCA



Escaliers des ateliers  
des années 1946-48.  
Phot. Frédéric Pillet  
IVR22\_20040200779NUCA



Salle des machines (rez-de-chaussée),  
cabinet de fabrication (étage) et  
piédestal de la cheminée d'usine.  
Phot. Frédéric Pillet  
IVR22\_20040200780NUCA

Escaliers des ateliers des années  
1946-48 : monogramme de la  
Cotonnière de Saint-Quentin.

Phot. Frédéric Pillet  
IVR22\_20040200778NUCA



Entrée des ateliers  
(dans les années 1920).  
Phot. Frédéric Pillet  
IVR22\_20040200781NUCA



Vue intérieure du Cabinet de  
fabrication, couvert d'une verrière.  
Phot. Frédéric Pillet  
IVR22\_20040200782NUCA



Le Cabinet de fabrication (à  
gauche), surplombant les ateliers  
de fabrication de la guipure.  
Phot. Frédéric Pillet  
IVR22\_20040200783NUCA



La cheminée d'usine.  
Phot. Frédéric Pillet  
IVR22\_20040200784NUCA



Sommet de la cheminée d'usine.  
Phot. Frédéric Pillet  
IVR22\_20040200785NUCA



Les anciens magasins industriels construits à la fin du 19e siècle à l'angle des rues Richard-Lenoir et de Mulhouse, face à l'usine.  
Phot. Frédéric Pillet  
IVR22\_20040200786NUCA



L'extension des anciens magasins rue de Mulhouse et Cité de Mulhouse construite dans l'entre-deux-guerres : façade antérieure, rue de Mulhouse.  
Phot. Frédéric Pillet  
IVR22\_20040200787NUCA



L'extension des anciens magasins rue de Mulhouse et Cité de Mulhouse construite dans l'entre-deux-guerres : façade antérieure, Cité de Mulhouse.  
Phot. Frédéric Pillet  
IVR22\_20040200788NUCA



L'extension des anciens magasins rue de Mulhouse et Cité de Mulhouse construite dans l'entre-deux-guerres : façade postérieure, rue de Colmar.  
Phot. Frédéric Pillet  
IVR22\_20040200789NUCA



Façade antérieure de l'immeuble d'habitation, rue de Colmar.  
Phot. Frédéric Pillet  
IVR22\_20040201192NUCA



Façade antérieure de l'immeuble d'habitation, rue de Colmar.  
Phot. Frédéric Pillet  
IVR22\_20040201193NUCA



Entrée de l'immeuble d'habitation, rue de Colmar.  
Phot. Frédéric Pillet  
IVR22\_20040201194NUCA



Porte cochère de l'immeuble d'habitation, rue de Colmar.  
Phot. Frédéric Pillet  
IVR22\_20040201195NUCA



Effondrement d'une partie des ateliers de tissage, rue Richard-Lenoir, en janvier 2005.  
Phot. Frédéric Pillet  
IVR22\_20050205596NUCA



Vue des bâtiments en cours de démolition.  
Phot. Thierry Lefébure  
IVR22\_20070200065VA

## Dossiers liés

### Dossiers de synthèse :

Les usines textiles de Saint-Quentin (IA02002973)

### Oeuvre(s) contenue(s) :

### Oeuvre(s) en rapport :

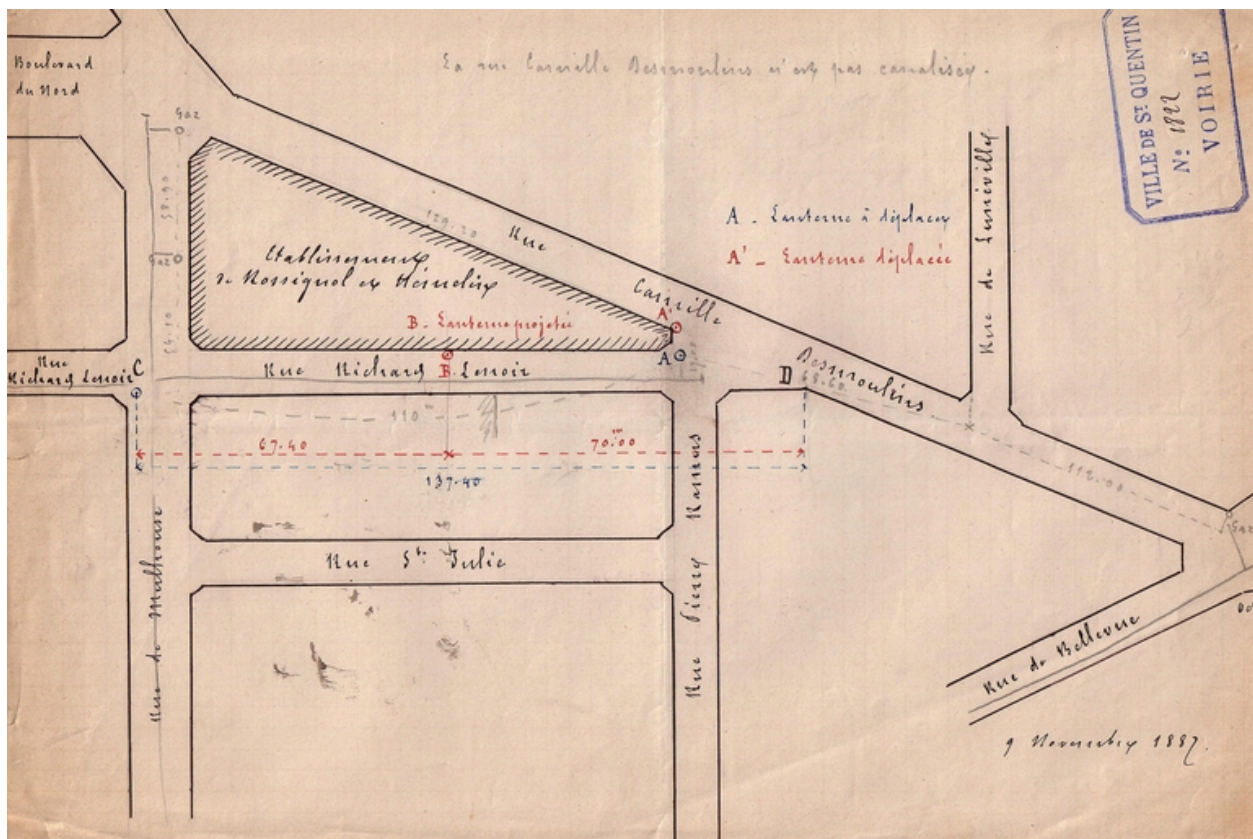
Les établissements industriels de Remicourt (IA02002978) Picardie, Aisne, Saint-Quentin

Ancienne passementerie Lebée, tissage de coton Chatelain & Black, usine de Coulaincourt Décaudin & Béguin, puis de La Cotonnière de Saint-Quentin, confection Cotariel, puis imprimerie et magasin (IA02002948) Picardie, Aisne, Saint-Quentin, Ville close, 8 rue Jean-de-Caulaincourt, rue des Glacis, 1 place Longueville, 2 à 6 boulevard Henri-Martin

Auteur(s) du dossier : Frédéric Pillet, Benoît Dufournier

Copyright(s) : (c) Région Hauts-de-France - Inventaire général ; (c) Communauté d'agglomération et ville de Saint-Quentin



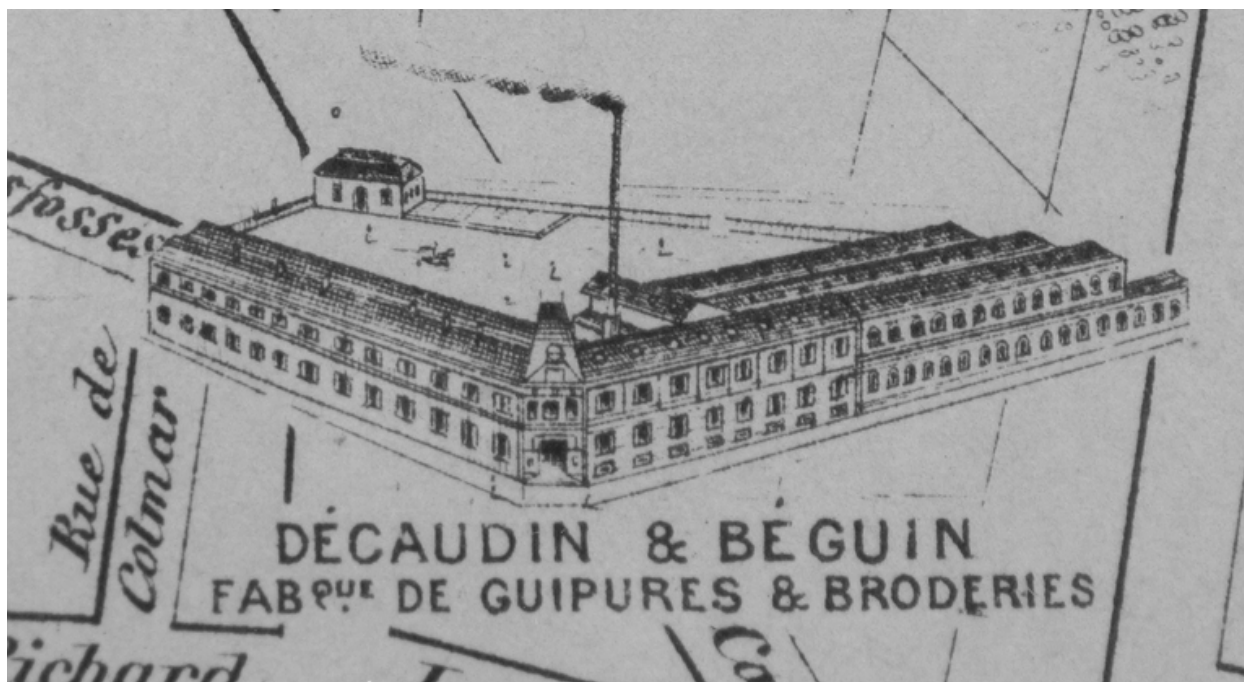


Projet d'éclairage au gaz de la rue Richard-Lenoir en 1887, indiquant la situation de l'Usine de Remicourt, établissements De Rossignol et Hamelin (AC Saint-Quentin).

IVR22\_20040200534NUCAB

Auteur de l'illustration : Pillet Frédéric

(c) Région Hauts-de-France - Inventaire général ; (c) Communauté d'agglomération et ville de Saint-Quentin  
reproduction soumise à autorisation du titulaire des droits d'exploitation

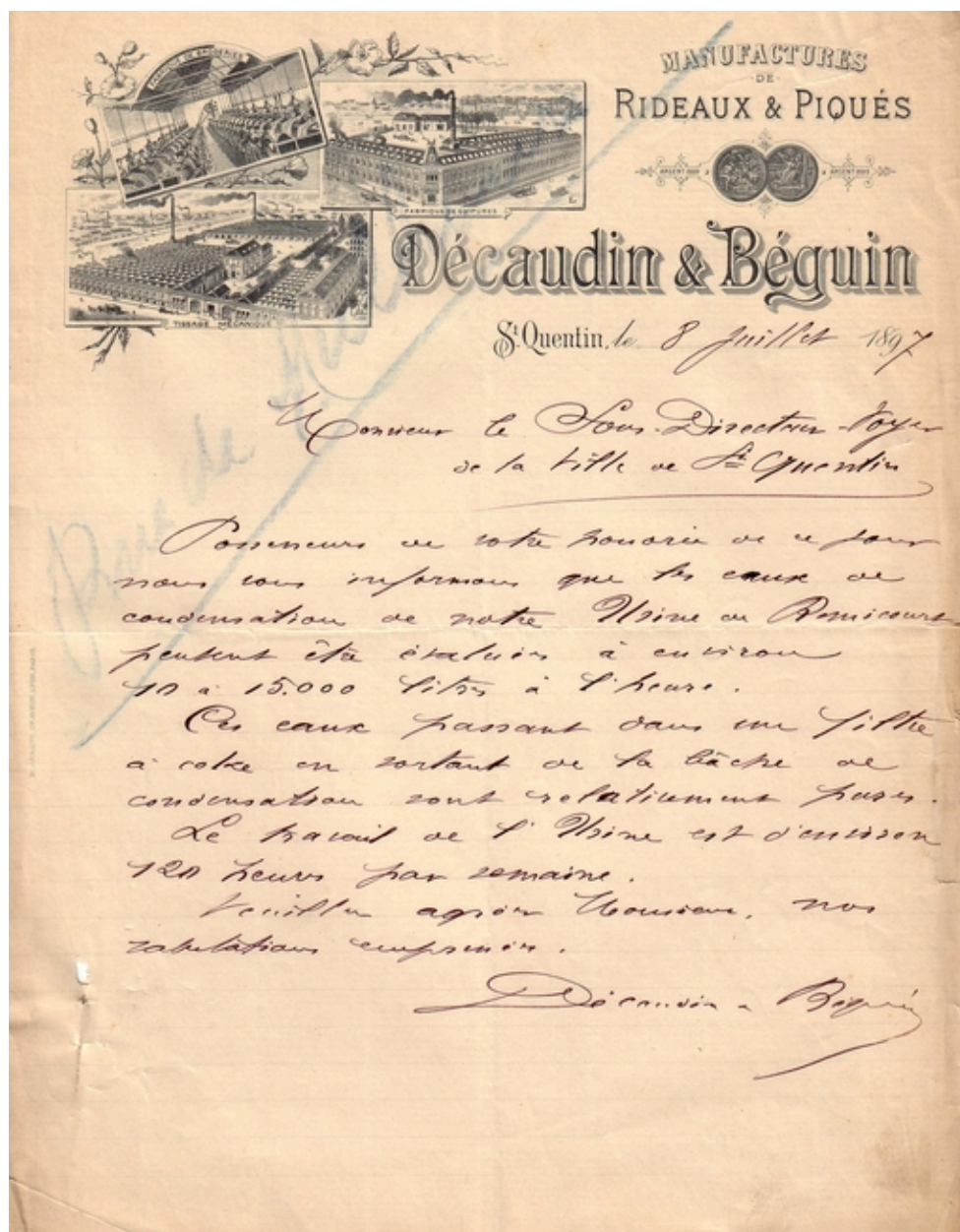


Nouveau plan de Saint-Quentin monumental industriel et commercial : le tissage vers 1894 (Musée Antoine Lécuyer).

IVR22\_20050205941NUCAB

Auteur de l'illustration : Pillet Frédéric

(c) Région Hauts-de-France - Inventaire général ; (c) Communauté d'agglomération et ville de Saint-Quentin  
reproduction soumise à autorisation du titulaire des droits d'exploitation

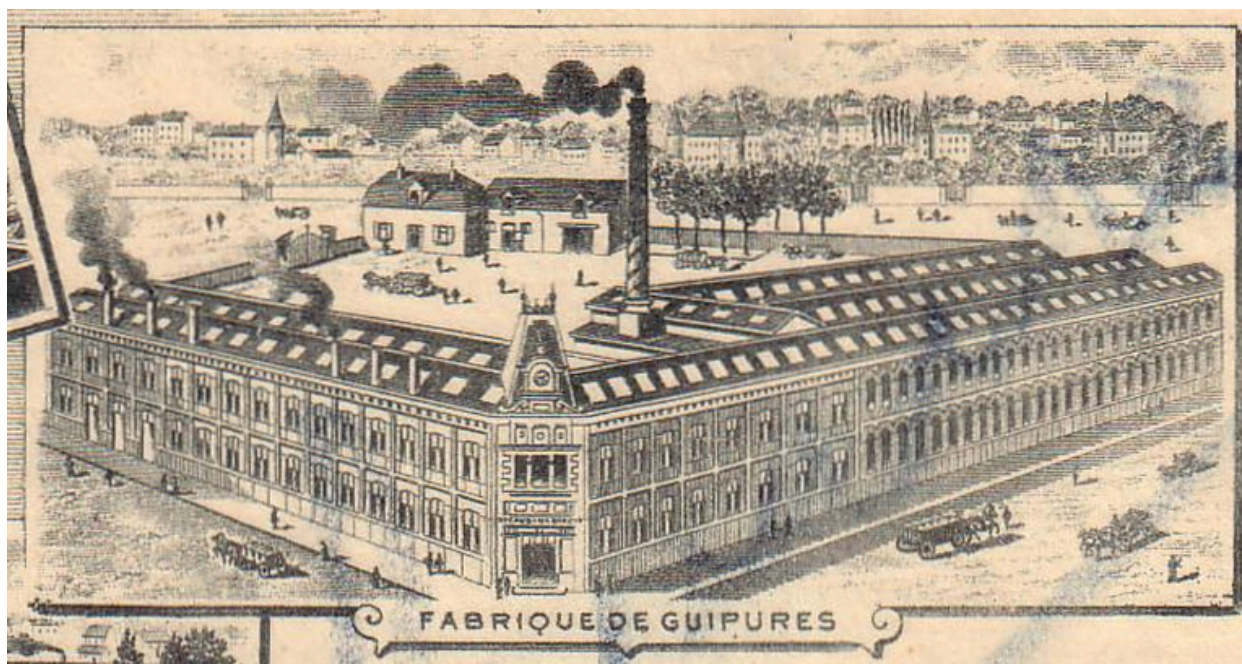


Papier à en-tête de la société Décaudin et Béguin, 1897 (AC Saint-Quentin).

IVR22\_20040200527NUCAB

Auteur de l'illustration : Pillet Frédéric

(c) Région Hauts-de-France - Inventaire général ; (c) Communauté d'agglomération et ville de Saint-Quentin  
reproduction soumise à autorisation du titulaire des droits d'exploitation

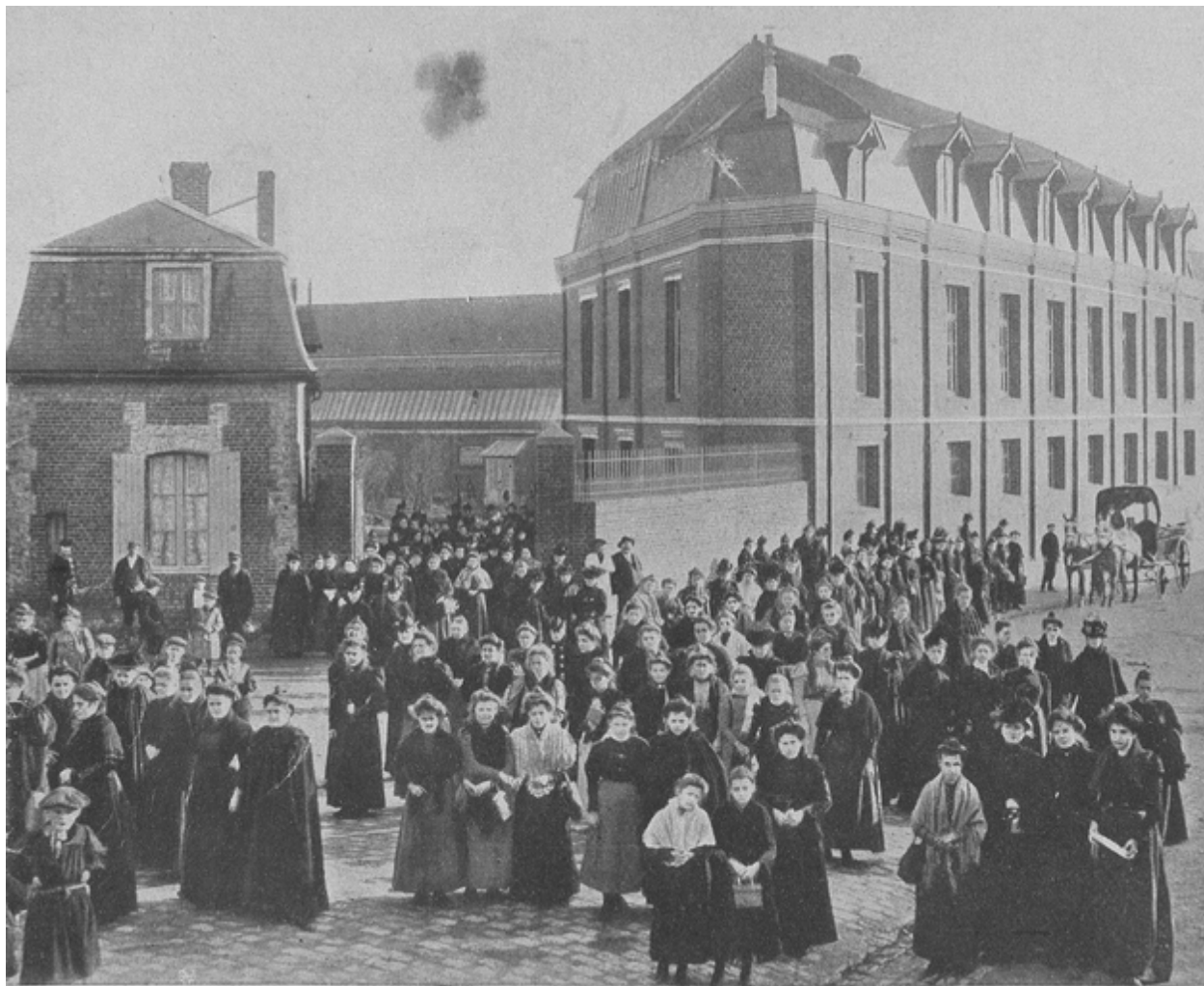


Vue cavalière de l'usine. Détail du papier à en-tête de la société Décaudin et Béguin, 1897( (AC Saint-Quentin).

IVR22\_20040200528NUCAB

Auteur de l'illustration : Pillet Frédéric

(c) Région Hauts-de-France - Inventaire général ; (c) Communauté d'agglomération et ville de Saint-Quentin  
reproduction soumise à autorisation du titulaire des droits d'exploitation



Sortie des usines en 1900 : vue de l'ancienne entrée de l'usine à l'intersection des rues Camille-Desmoulins et de Mulhouse (La Cotonnière de Saint-Quentin).

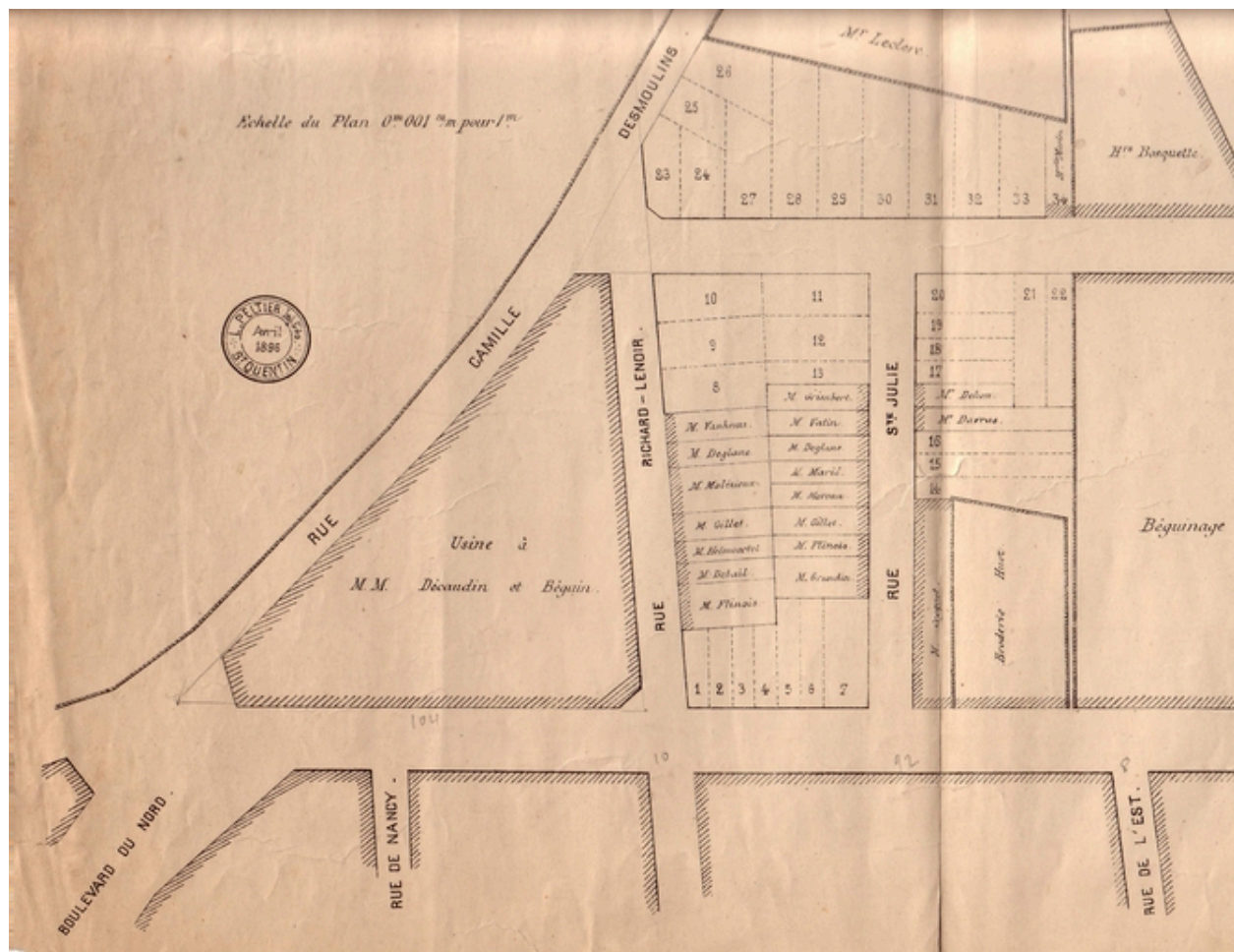
Référence du document reproduit :

- "La Cotonnière de Saint-Quentin", Paris : Ed. Synergie, [s. d.]. Impression photomécanique, [vers 1900].  
Bibliothèque municipale, Saint-Quentin : Fonds local : GL 478

IVR22\_20040200544NUCAB

Auteur de l'illustration : Pillet Frédéric

(c) Région Hauts-de-France - Inventaire général ; (c) Communauté d'agglomération et ville de Saint-Quentin  
reproduction soumise à autorisation du titulaire des droits d'exploitation

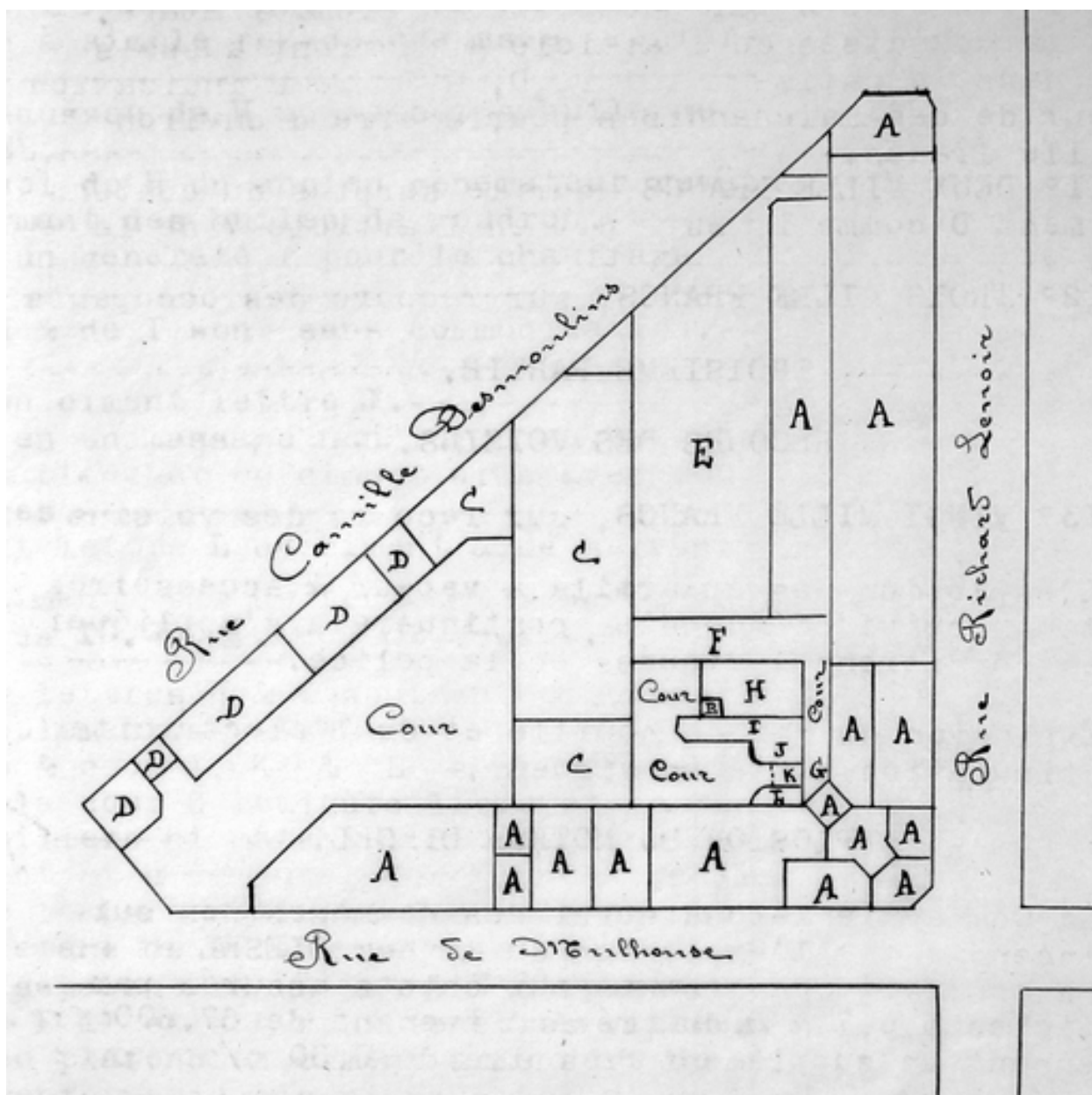


Extrait d'un plan de lotissement de la rue Pierre-Ramus, indiquant le site de l'Usine de Remicourt, vers 1900-1910 (AC Saint-Quentin).

IVR22\_20040200535NUCAB

Auteur de l'illustration : Pillet Frédéric

(c) Région Hauts-de-France - Inventaire général ; (c) Communauté d'agglomération et ville de Saint-Quentin  
 reproduction soumise à autorisation du titulaire des droits d'exploitation



Plan schématique de l'usine de Remicourt joint à une police d'assurance en 1913 (AD Aisne).

IVR22\_20040200533NUCAB

Auteur de l'illustration : Pillet Frédéric

(c) Région Hauts-de-France - Inventaire général ; (c) Département de l'Aisne ; (c) Communauté d'agglomération et ville de Saint-Quentin

reproduction soumise à autorisation du titulaire des droits d'exploitation



Papier à en-tête de la société Décaudin et Béguin, daté du 26 mai 1915 (AD Aisne).

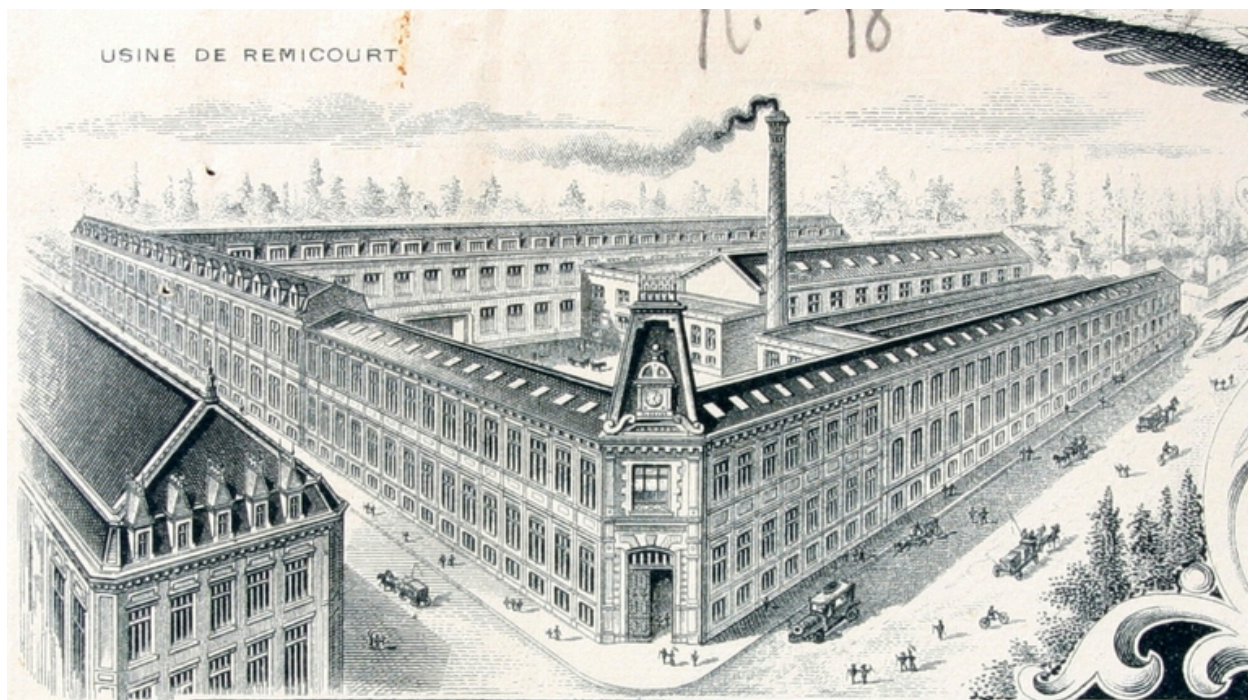
IVR22\_20040200529NUCAB

Auteur de l'illustration : Pillet Frédéric

(c) Région Hauts-de-France - Inventaire général ; (c) Département de l'Aisne ; (c) Communauté d'agglomération et ville de Saint-Quentin

reproduction soumise à autorisation du titulaire des droits d'exploitation





Vue cavalière de l'Usine de Remicourt. Détail du papier à en-tête de la société Décaudin et Béguin, 1915 (AD Aisne).

IVR22\_20040200530NUCAB

Auteur de l'illustration : Pillet Frédéric

(c) Région Hauts-de-France - Inventaire général ; (c) Département de l'Aisne ; (c) Communauté d'agglomération et ville de Saint-Quentin

reproduction soumise à autorisation du titulaire des droits d'exploitation



Ateliers de guipure bordant la rue Richard-Lenoir en 1919 (Le Monde Illustré).

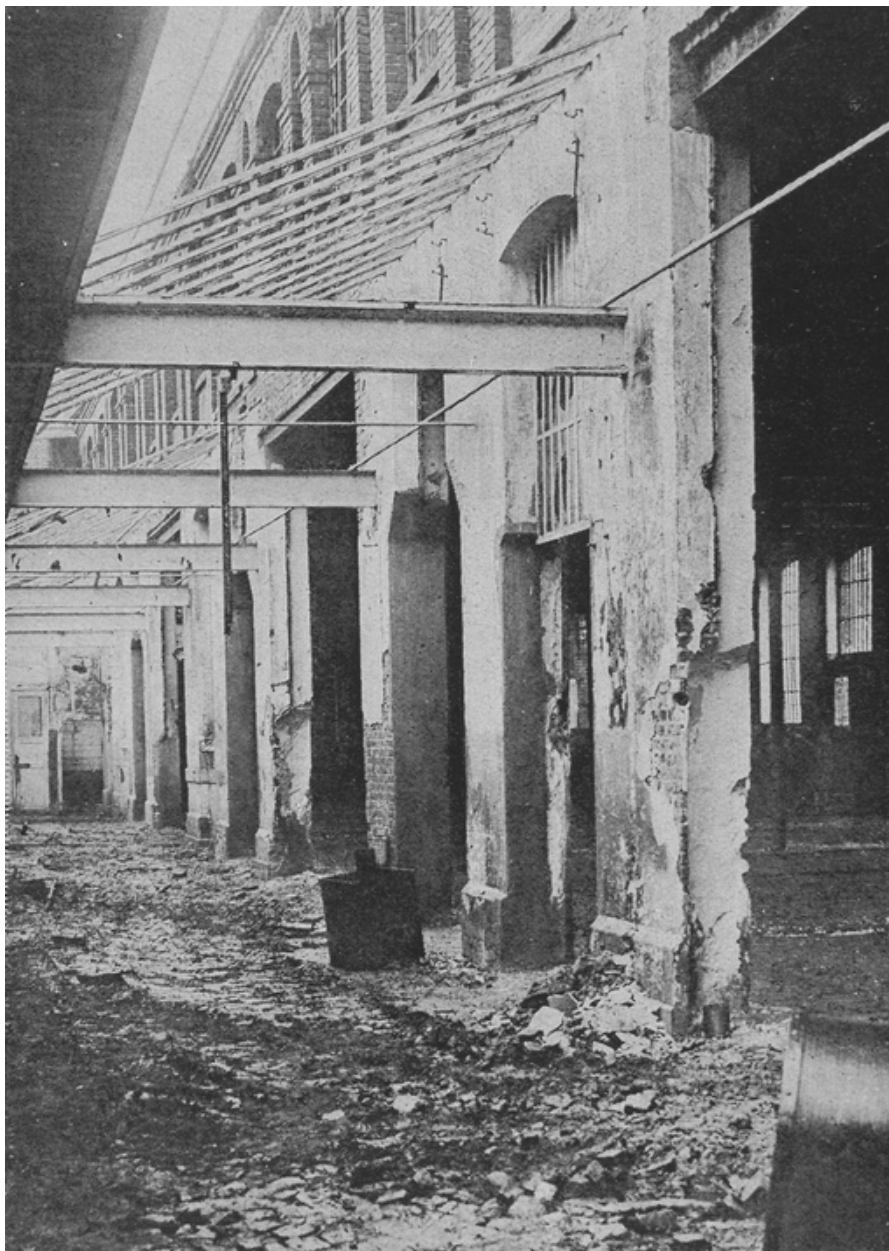
Référence du document reproduit :

- "Le Monde Illustré - La reconstitution des régions dévastées : L'Aisne 1918-1922", tome 6, 65ème année, 1922. p. 45. Impression photomécanique, 1919.  
Bibliothèque municipale, Saint-Quentin : Fonds local : GL 506

IVR22\_20040200546NUCAB

Auteur de l'illustration : Pillet Frédéric

(c) Région Hauts-de-France - Inventaire général ; (c) Communauté d'agglomération et ville de Saint-Quentin  
reproduction soumise à autorisation du titulaire des droits d'exploitation



Mur gouttereau nord-ouest de l'atelier de guipure bordant la rue Richard-Lenoir, en 1919 (Le Monde Illustré).

Référence du document reproduit :

- "Le Monde Illustré - La reconstitution des régions dévastées : L'Aisne 1918-1922", tome 6, 65ème année, 1922. p. 45. Impression photomécanique, [1919].  
Bibliothèque municipale, Saint-Quentin : Fonds local : GL 506

IVR22\_20040200548NUCAB

Auteur de l'illustration : Pillet Frédéric

(c) Région Hauts-de-France - Inventaire général ; (c) Communauté d'agglomération et ville de Saint-Quentin  
reproduction soumise à autorisation du titulaire des droits d'exploitation



Le magasin industriel rue Richard-Lenoir, au dessus des ateliers de tissage, en 1919 (Le Monde Illustré).

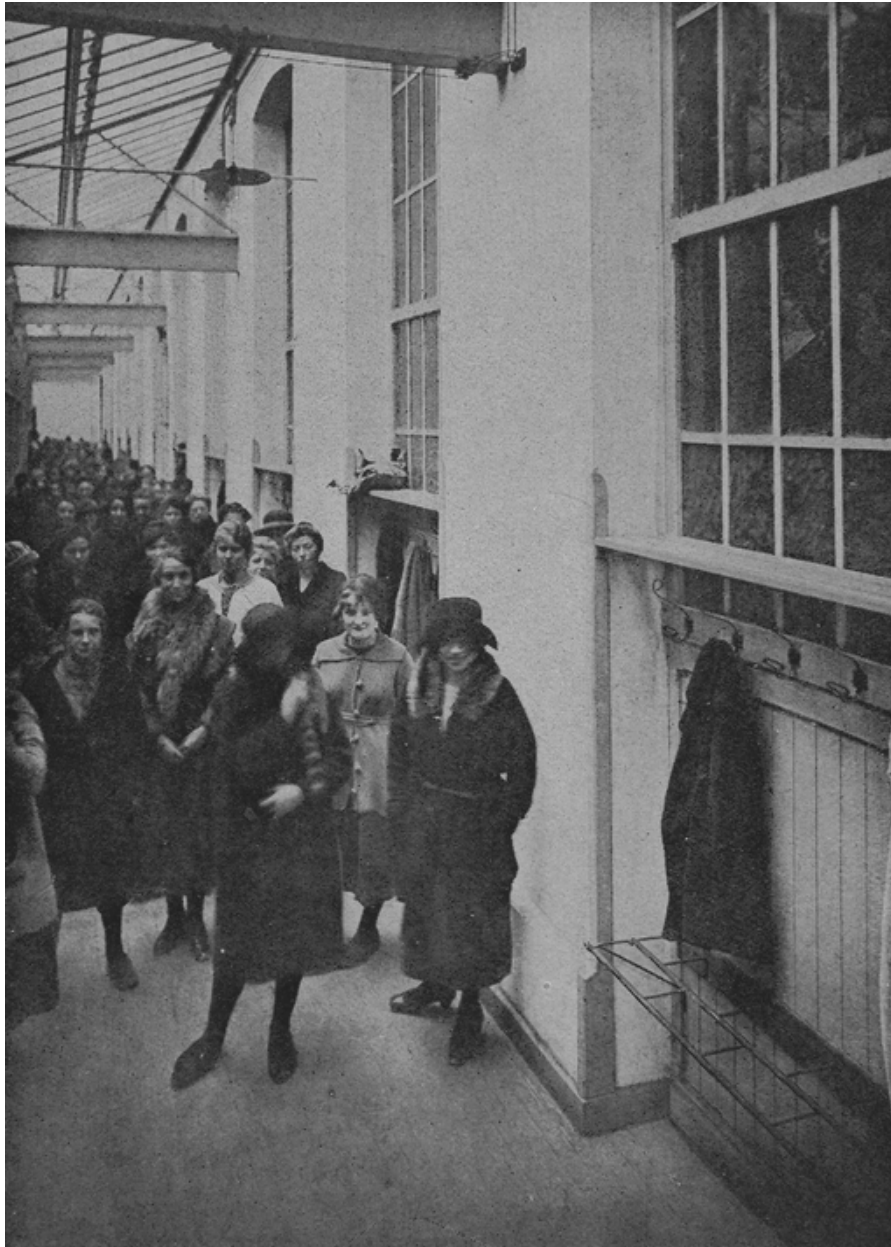
Référence du document reproduit :

- "Le Monde Illustré - La reconstitution des régions dévastées : L'Aisne 1918-1922", tome 6, 65ème année, 1922. p. 45. Impression photomécanique, [1919].  
Bibliothèque municipale, Saint-Quentin : Fonds local : GL 506

IVR22\_20040200547NUCAB

Auteur de l'illustration : Pillet Frédéric

(c) Région Hauts-de-France - Inventaire général ; (c) Communauté d'agglomération et ville de Saint-Quentin  
reproduction soumise à autorisation du titulaire des droits d'exploitation



Mur gouttereau nord-ouest de l'atelier de guipure bordant la rue Richard-Lenoir, après restauration, vers 1919 (Le Monde Illustré).

Référence du document reproduit :

- "Le Monde Illustré - La reconstitution des régions dévastées : L'Aisne 1918-1922", tome 6, 65ème année, 1922. p. 45. Impression photomécanique, [1919].  
Bibliothèque municipale, Saint-Quentin : Fonds local : GL 506

IVR22\_20040200549NUCAB

Auteur de l'illustration : Pillet Frédéric

(c) Région Hauts-de-France - Inventaire général ; (c) Communauté d'agglomération et ville de Saint-Quentin  
reproduction soumise à autorisation du titulaire des droits d'exploitation



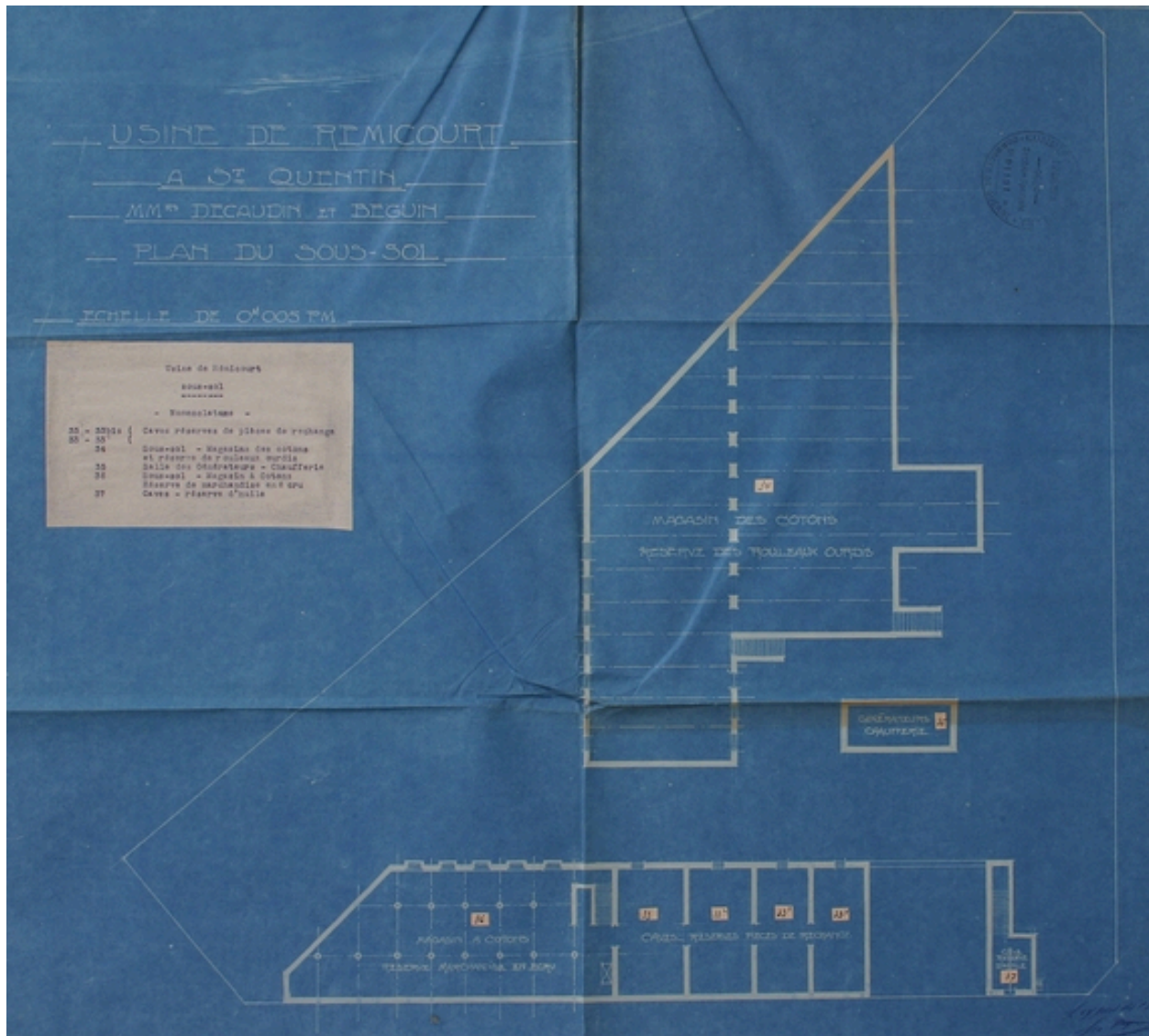
Papier à en-tête de la Cotonnière de Saint-Quentin dans les années 1920 (AD Aisne).

IVR22\_20040200531NUCAB

Auteur de l'illustration : Pillet Frédéric

(c) Région Hauts-de-France - Inventaire général ; (c) Département de l'Aisne ; (c) Communauté d'agglomération et ville de Saint-Quentin

reproduction soumise à autorisation du titulaire des droits d'exploitation



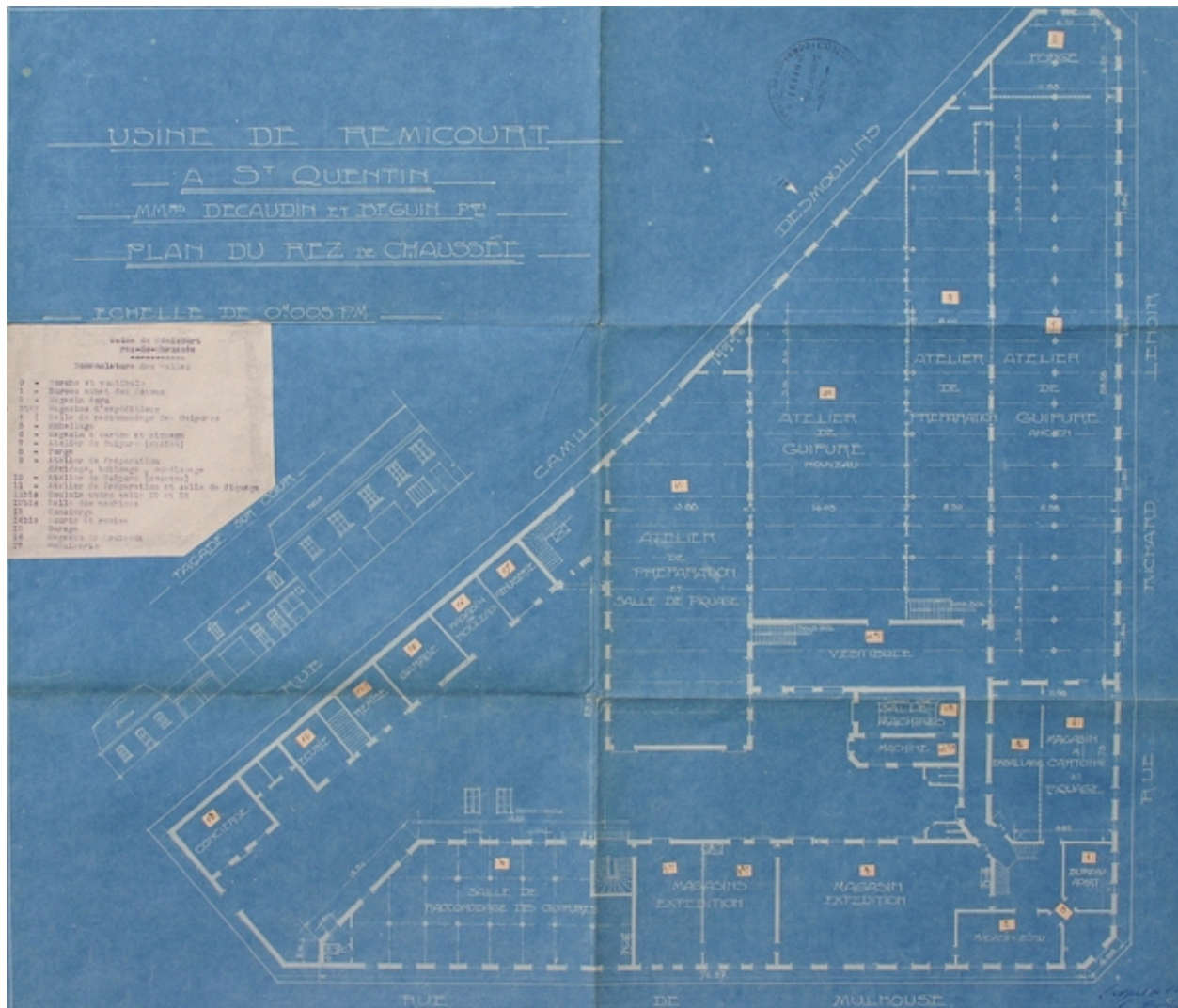
Plan du sous-sol vers 1920 (AD Aisne).

IVR22\_20040200536NUCAB

Auteur de l'illustration : Pillet Frédéric

(c) Région Hauts-de-France - Inventaire général ; (c) Département de l'Aisne ; (c) Communauté d'agglomération et ville de Saint-Quentin

reproduction soumise à autorisation du titulaire des droits d'exploitation



Plan du rez-de-chaussée vers 1920 (AD Aisne).

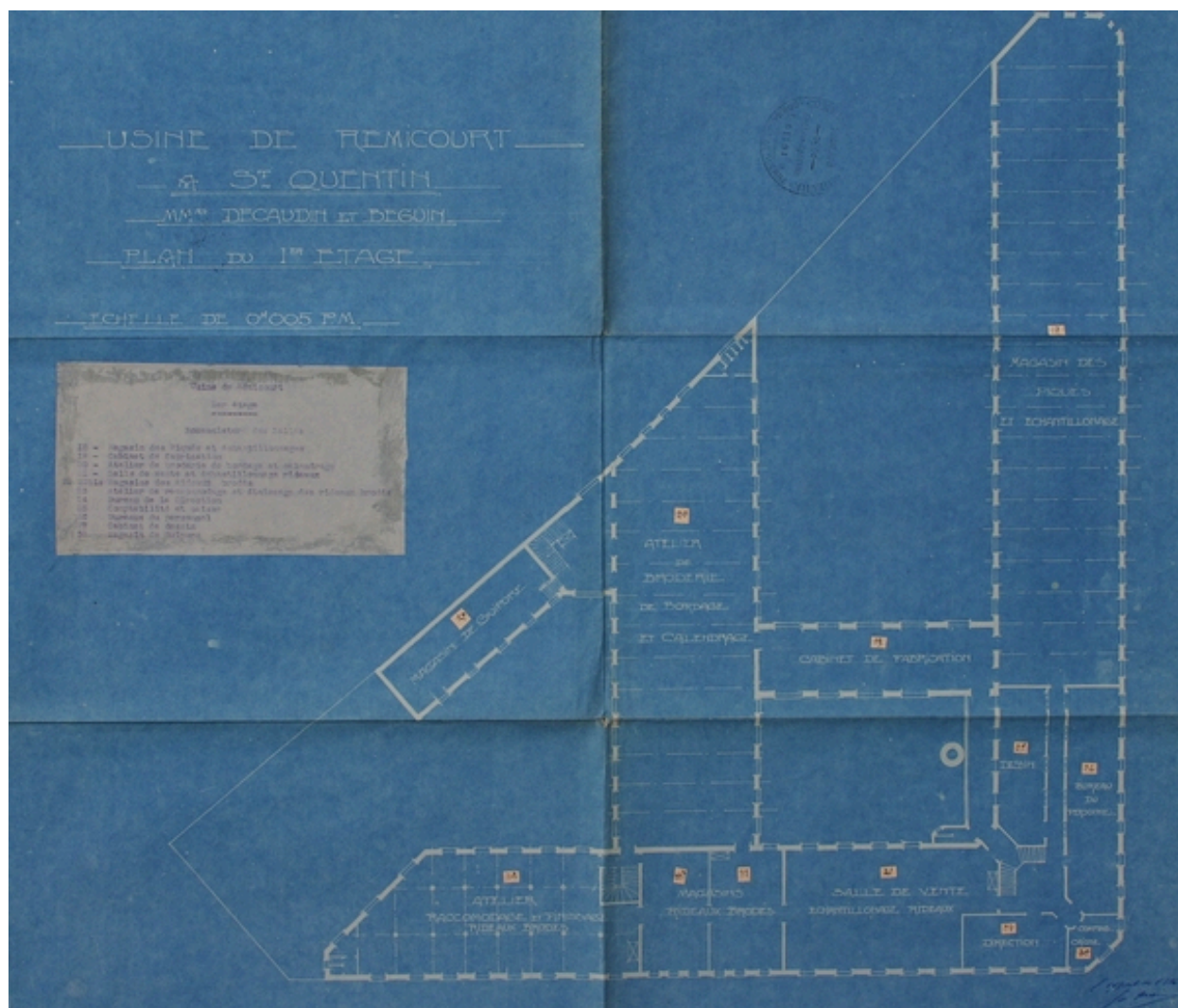
IVR22\_20040200537NUCAB

Auteur de l'illustration : Pillet Frédéric

(c) Région Hauts-de-France - Inventaire général ; (c) Département de l'Aisne ; (c) Communauté d'agglomération et ville de Saint-Quentin

reproduction soumise à autorisation du titulaire des droits d'exploitation





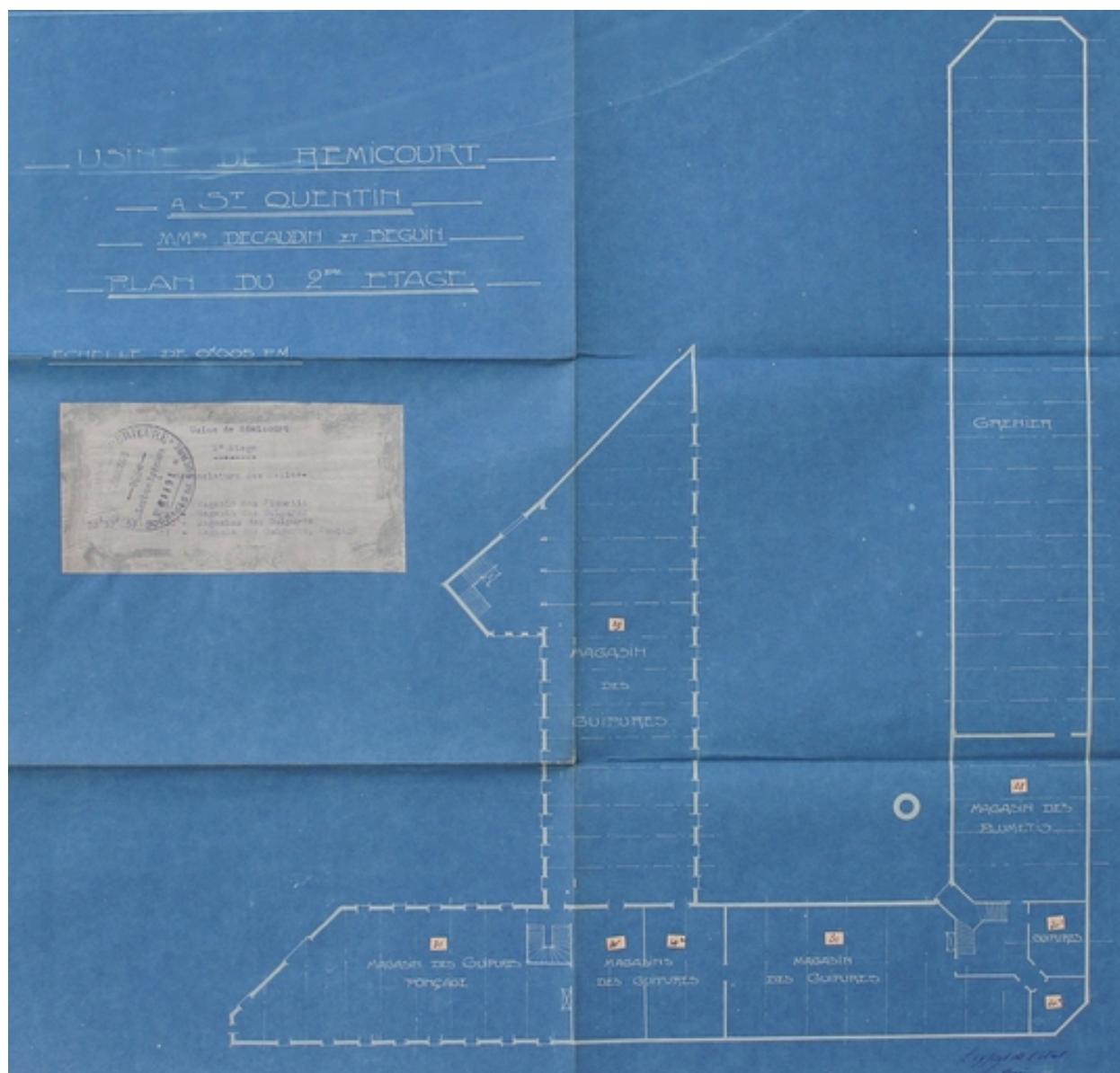
Plan du 1er étage vers 1920 (AD Aisne).

IVR22\_20040200538NUCAB

Auteur de l'illustration : Pillet Frédéric

(c) Région Hauts-de-France - Inventaire général ; (c) Département de l'Aisne ; (c) Communauté d'agglomération et ville de Saint-Quentin

reproduction soumise à autorisation du titulaire des droits d'exploitation



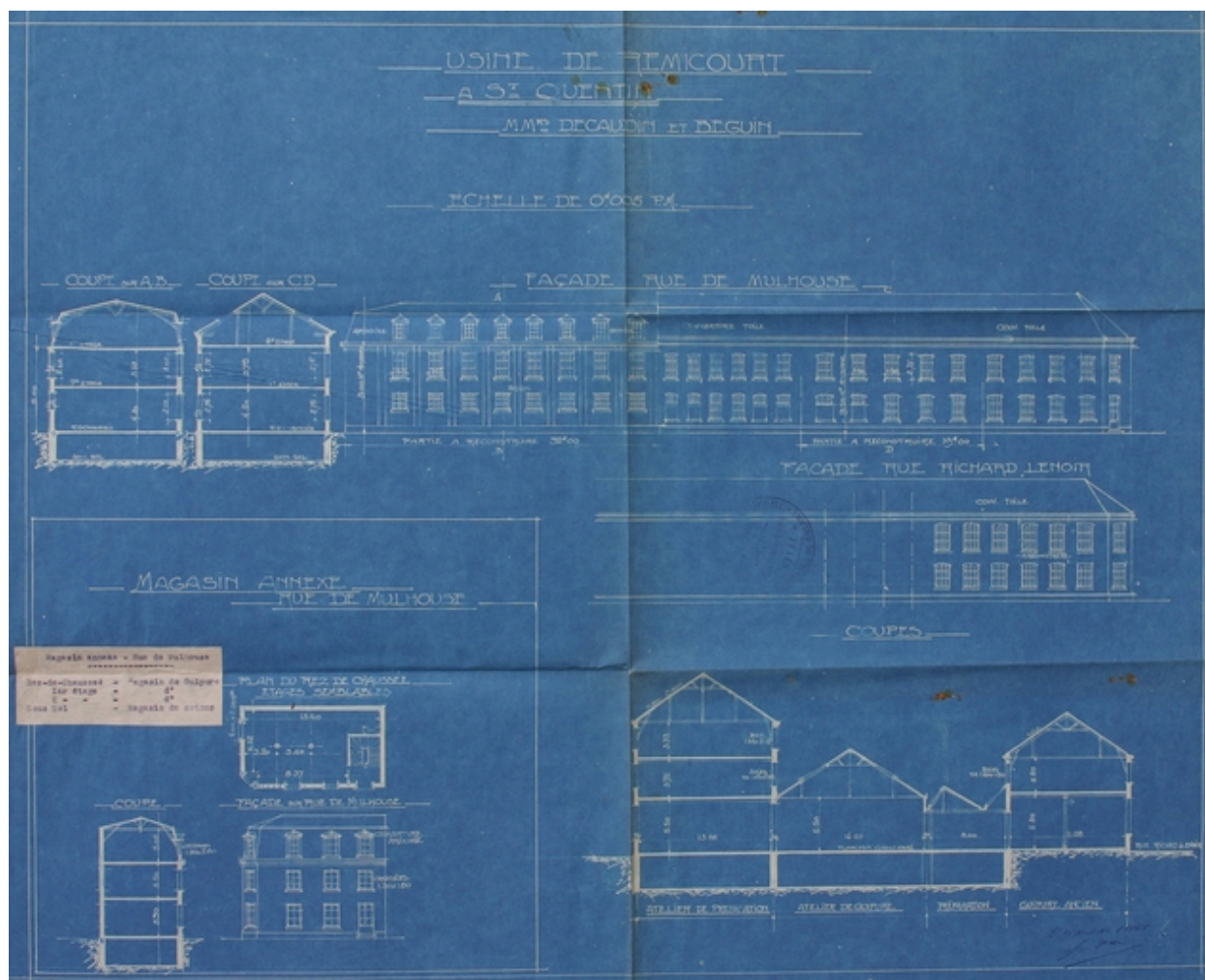
Plan du 2ème étage vers 1920 (AD Aisne).

IVR22\_20040200539NUCAB

Auteur de l'illustration : Pillet Frédéric

(c) Région Hauts-de-France - Inventaire général ; (c) Département de l'Aisne ; (c) Communauté d'agglomération et ville de Saint-Quentin

reproduction soumise à autorisation du titulaire des droits d'exploitation



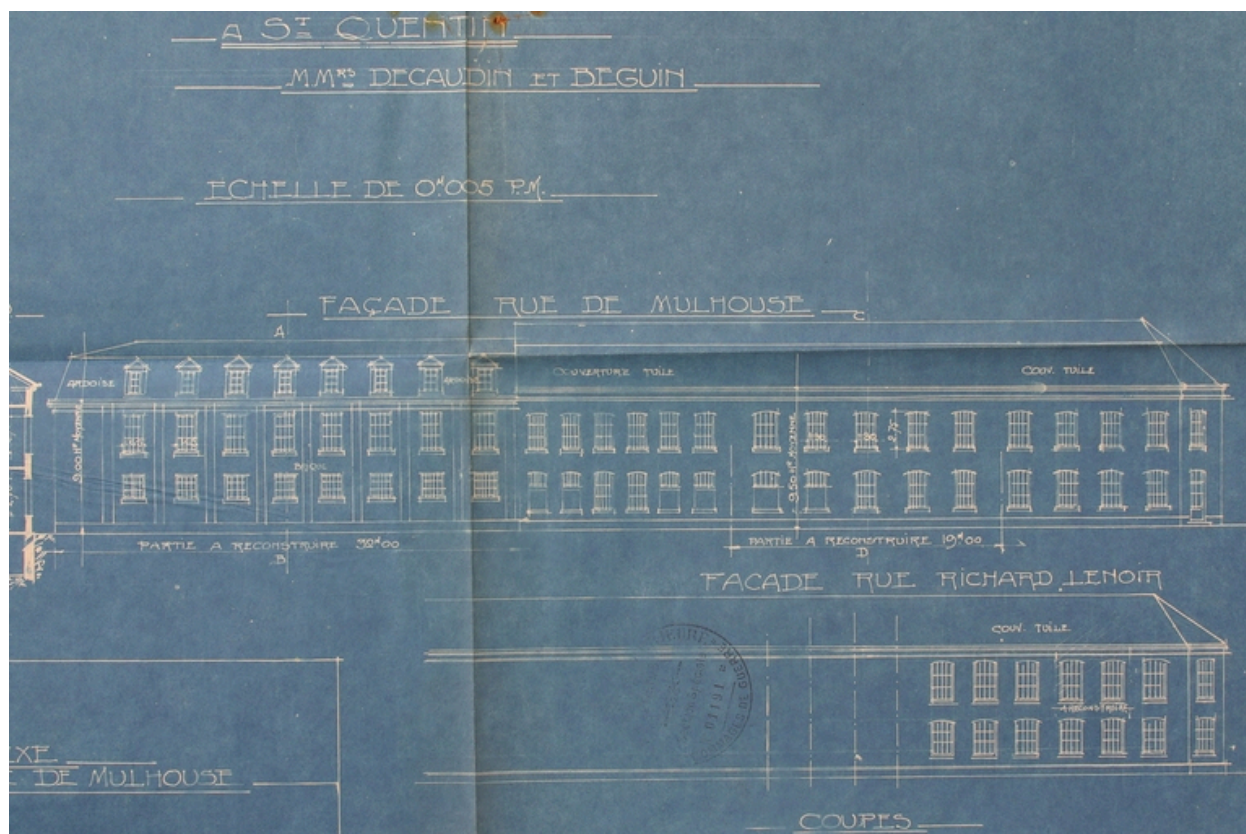
Façades et coupes, vers 1920 (AD Aisne).

IVR22\_20040200540NUCAB

Auteur de l'illustration : Pillet Frédéric

(c) Région Hauts-de-France - Inventaire général ; (c) Département de l'Aisne ; (c) Communauté d'agglomération et ville de Saint-Quentin

reproduction soumise à autorisation du titulaire des droits d'exploitation



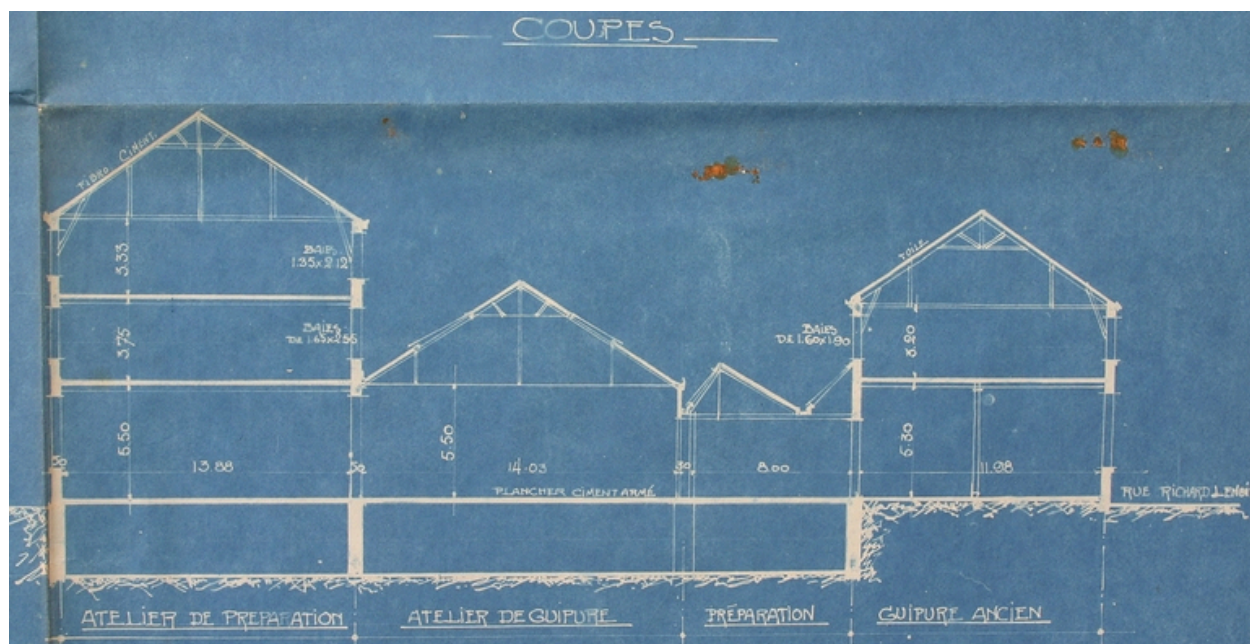
Détail des façades rue de Mulhouse et rue Richard-Lenoir, vers 1920 (AD Aisne).

IVR22\_20040200541NUCAB

Auteur de l'illustration : Pillet Frédéric

(c) Région Hauts-de-France - Inventaire général ; (c) Département de l'Aisne ; (c) Communauté d'agglomération et ville de Saint-Quentin

reproduction soumise à autorisation du titulaire des droits d'exploitation



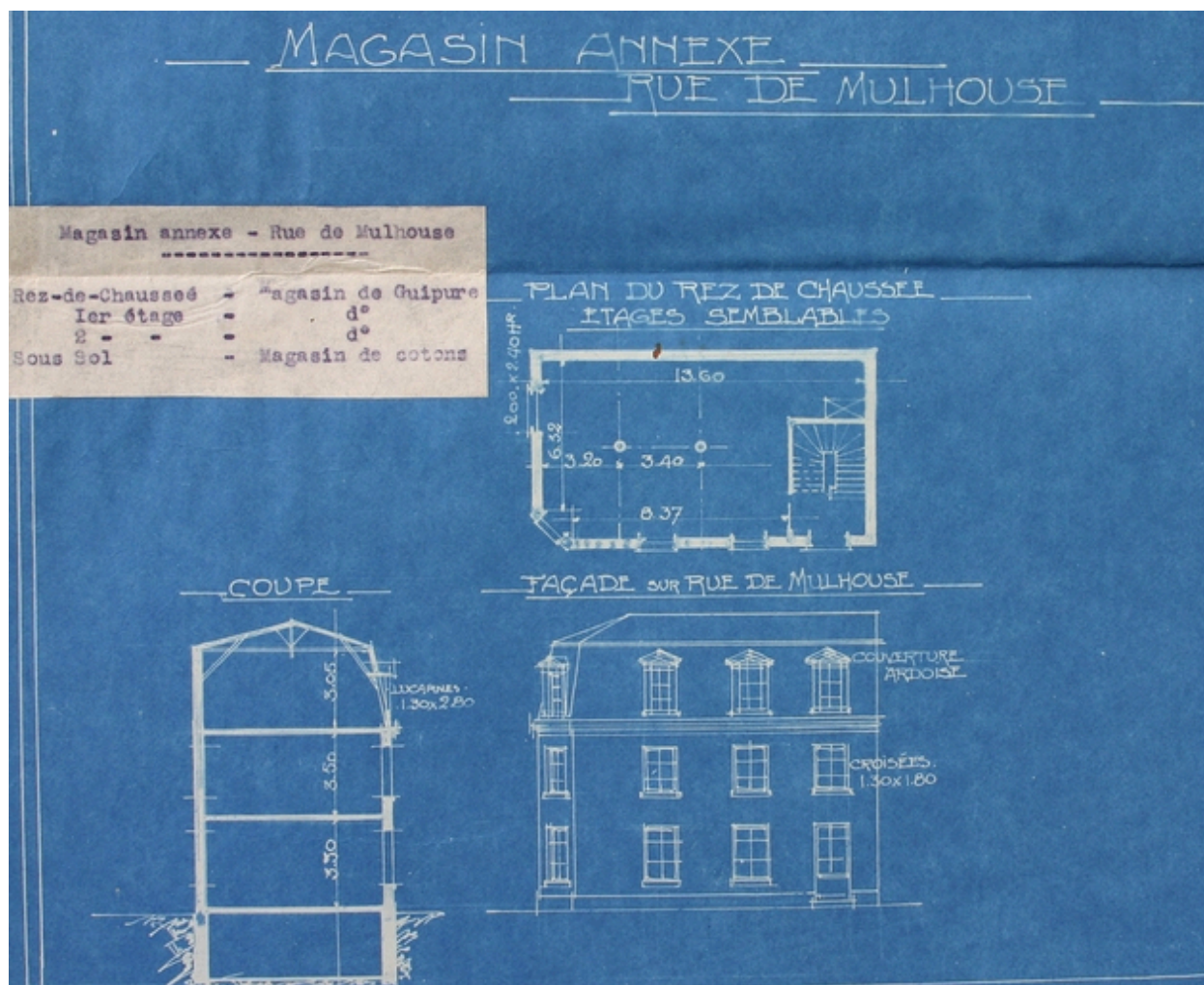
Coupe transversale des ateliers vers 1920 (AD Aisne).

IVR22\_20040200542NUCAB

Auteur de l'illustration : Pillet Frédéric

(c) Région Hauts-de-France - Inventaire général ; (c) Département de l'Aisne ; (c) Communauté d'agglomération et ville de Saint-Quentin

reproduction soumise à autorisation du titulaire des droits d'exploitation



Plan, coupe et élévation des magasins annexes vers 1920 (AD Aisne).

IVR22\_20040200543NUCAB

Auteur de l'illustration : Pillet Frédéric

(c) Région Hauts-de-France - Inventaire général ; (c) Département de l'Aisne ; (c) Communauté d'agglomération et ville de Saint-Quentin

reproduction soumise à autorisation du titulaire des droits d'exploitation



Façade des ateliers et magasins de l'entre-deux-guerres, années 40 (AC Saint-Quentin).

IVR22\_20040200554NUCAB

Auteur de l'illustration : Pillet Frédéric

(c) Région Hauts-de-France - Inventaire général ; (c) Communauté d'agglomération et ville de Saint-Quentin  
reproduction soumise à autorisation du titulaire des droits d'exploitation



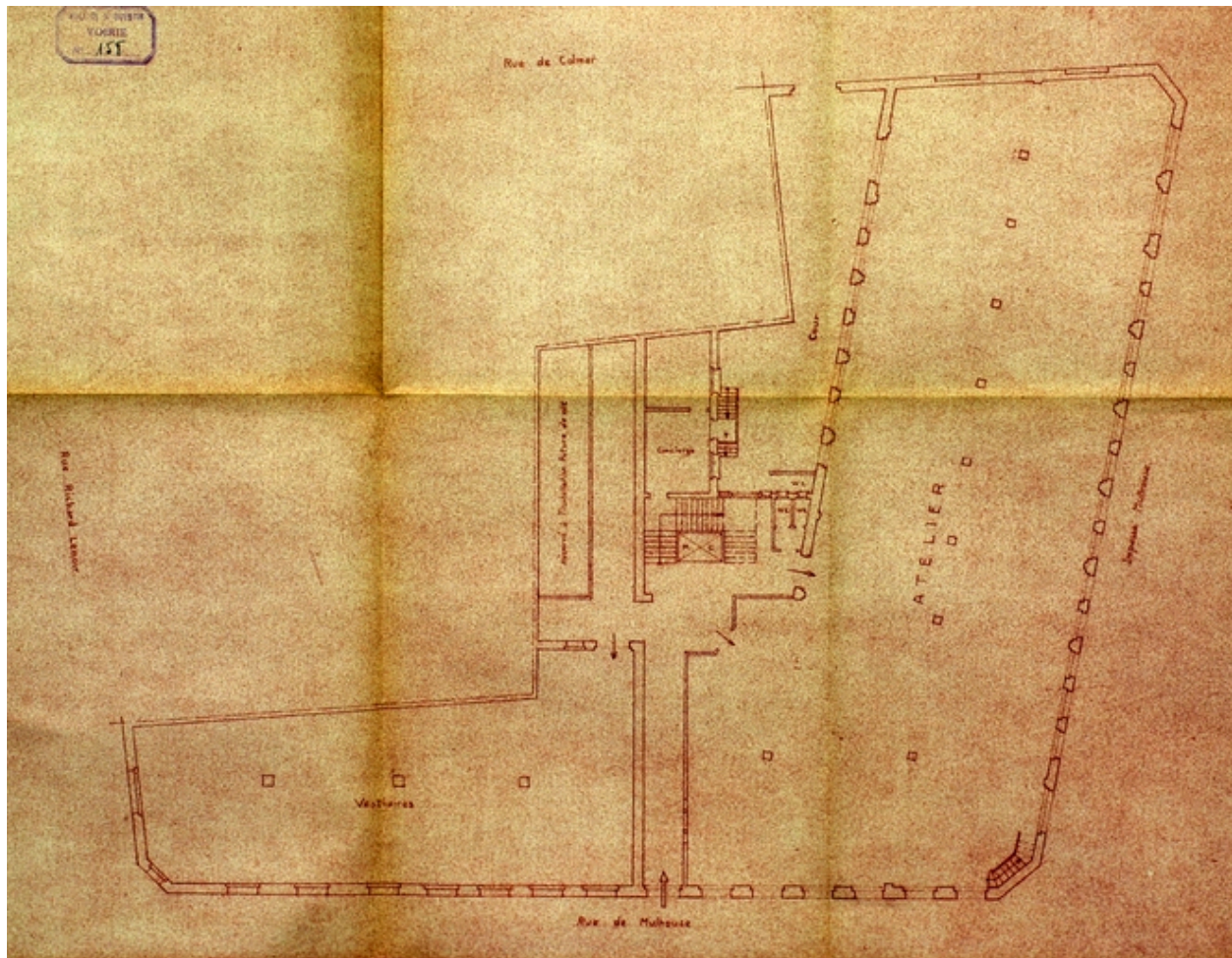
Façade des ateliers et magasins de l'entre-deux-guerres, années 40. Détail des travées centrales (AC Saint-Quentin).

IVR22\_20040200555NUCAB

Auteur de l'illustration : Pillet Frédéric

(c) Région Hauts-de-France - Inventaire général ; (c) Communauté d'agglomération et ville de Saint-Quentin  
reproduction soumise à autorisation du titulaire des droits d'exploitation





Ateliers et magasins de l'entre-deux-guerres : plan du rez-de-chaussée, années 40 (AC Saint-Quentin).

IVR22\_20040200556NUCAB

Auteur de l'illustration : Pillet Frédéric

(c) Région Hauts-de-France - Inventaire général ; (c) Communauté d'agglomération et ville de Saint-Quentin  
reproduction soumise à autorisation du titulaire des droits d'exploitation



Sortie des usines en 1944 : vue de l'ancienne entrée de l'usine à l'intersection des rues Camille-Desmoulins et de Mulhouse (La Cotonnière de Saint-Quentin).

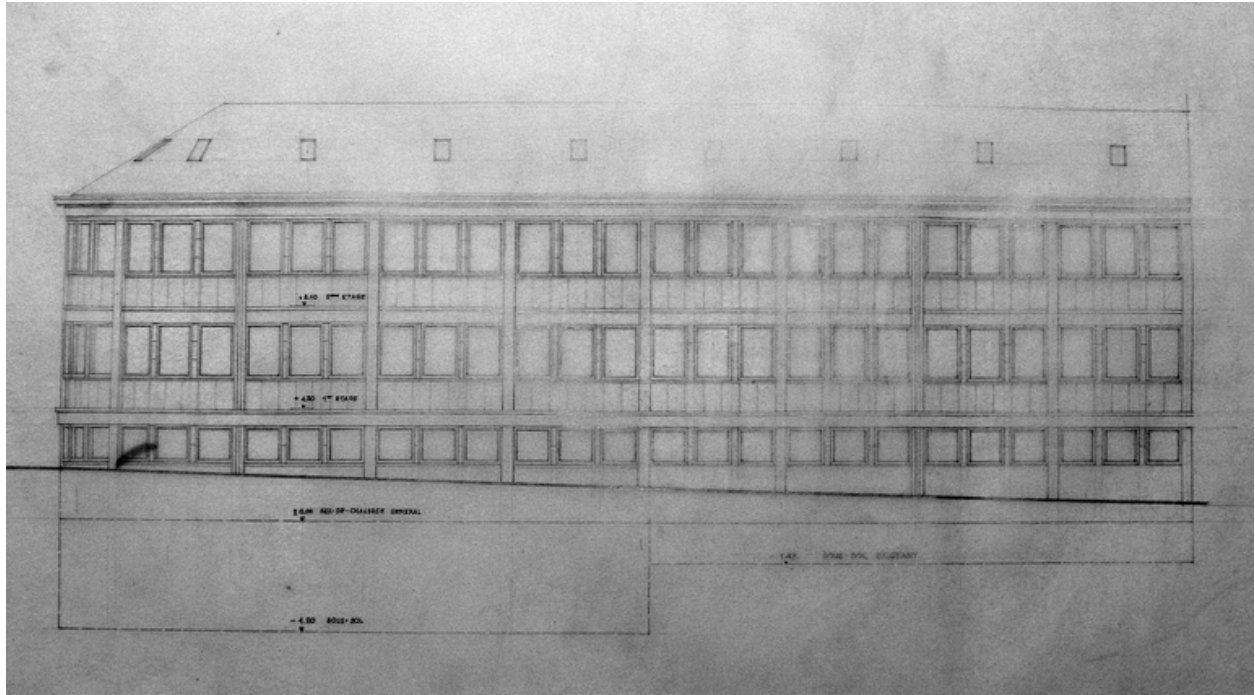
Référence du document reproduit :

- "La Cotonnière de Saint-Quentin", Paris : Ed. Synergie, [s. d.]. Impression photomécanique, 1944.  
Bibliothèque municipale, Saint-Quentin : Fonds local : GL 478

IVR22\_20040200545NUCAB

Auteur de l'illustration : Pillet Frédéric

(c) Région Hauts-de-France - Inventaire général ; (c) Communauté d'agglomération et ville de Saint-Quentin  
reproduction soumise à autorisation du titulaire des droits d'exploitation

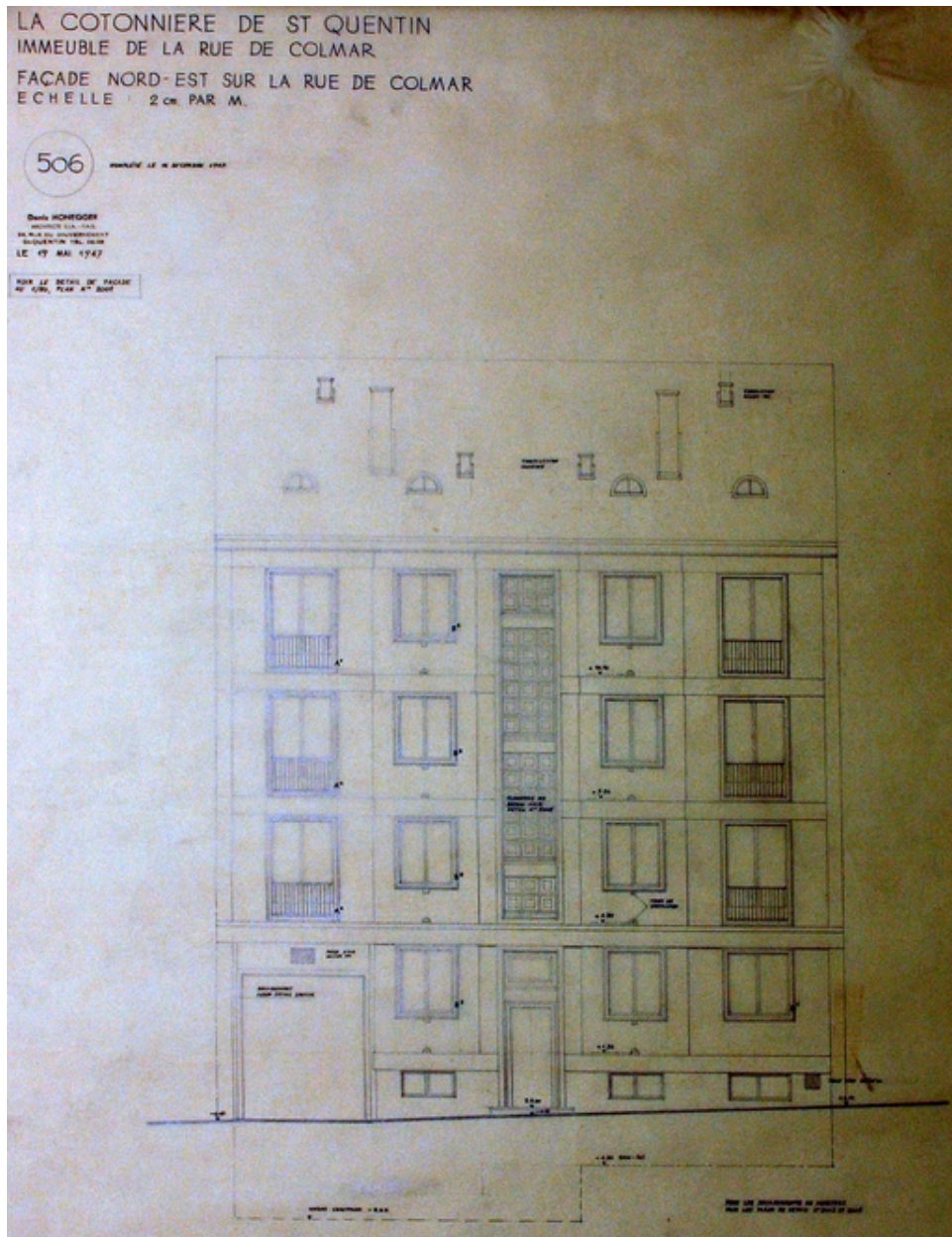


Plan de la façade antérieure des ateliers construits par Denis Honegger, rue de Mulhouse, 1946 (IFA).

IVR22\_20040201134NUCAB

Auteur de l'illustration : Pillet Frédéric

(c) Région Hauts-de-France - Inventaire général ; (c) Communauté d'agglomération et ville de Saint-Quentin ; (c) IFA  
reproduction interdite

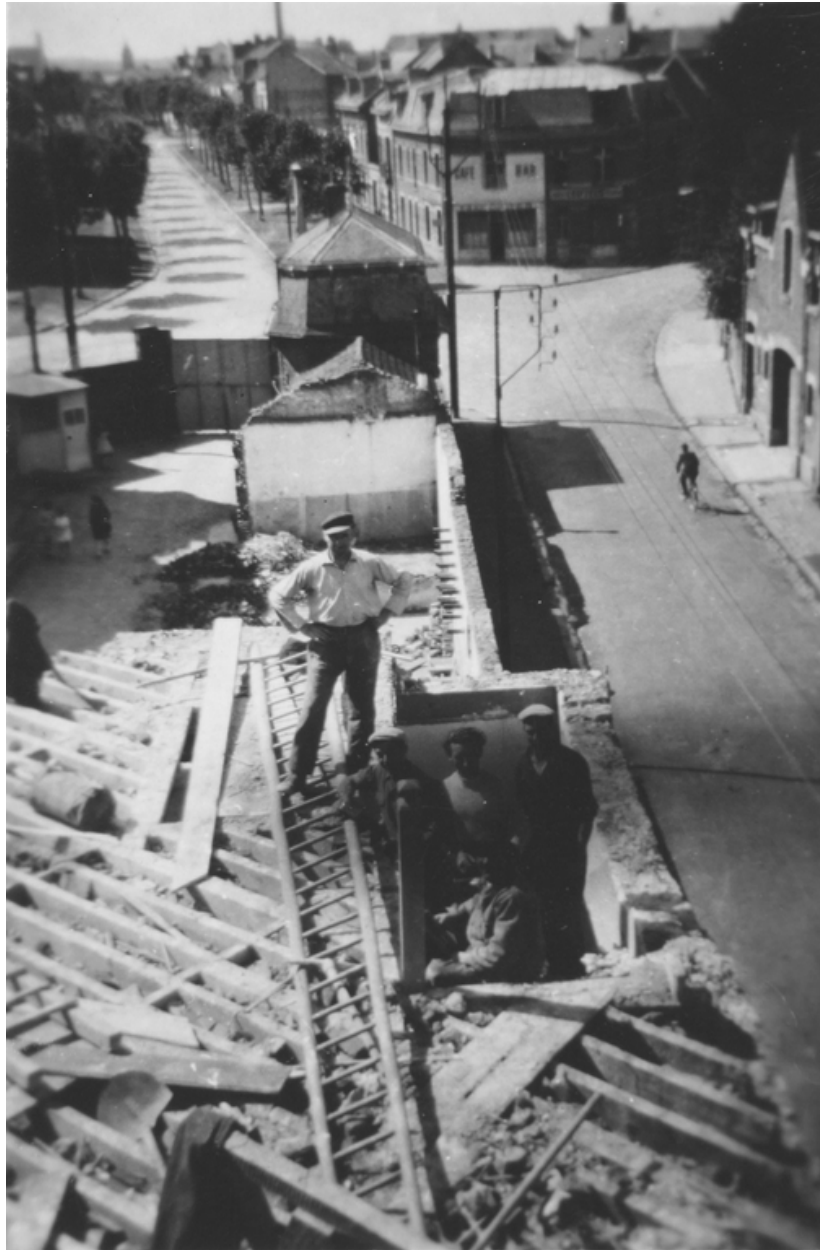


Plan de la façade antérieure de l'immeuble de la rue de Colmar, par Denis Honegger, 1947 (IFA).

IVR22\_20040201138NUCAB

Auteur de l'illustration : Pillet Frédéric

(c) Région Hauts-de-France - Inventaire général ; (c) Communauté d'agglomération et ville de Saint-Quentin ; (c) IFA reproduction interdite

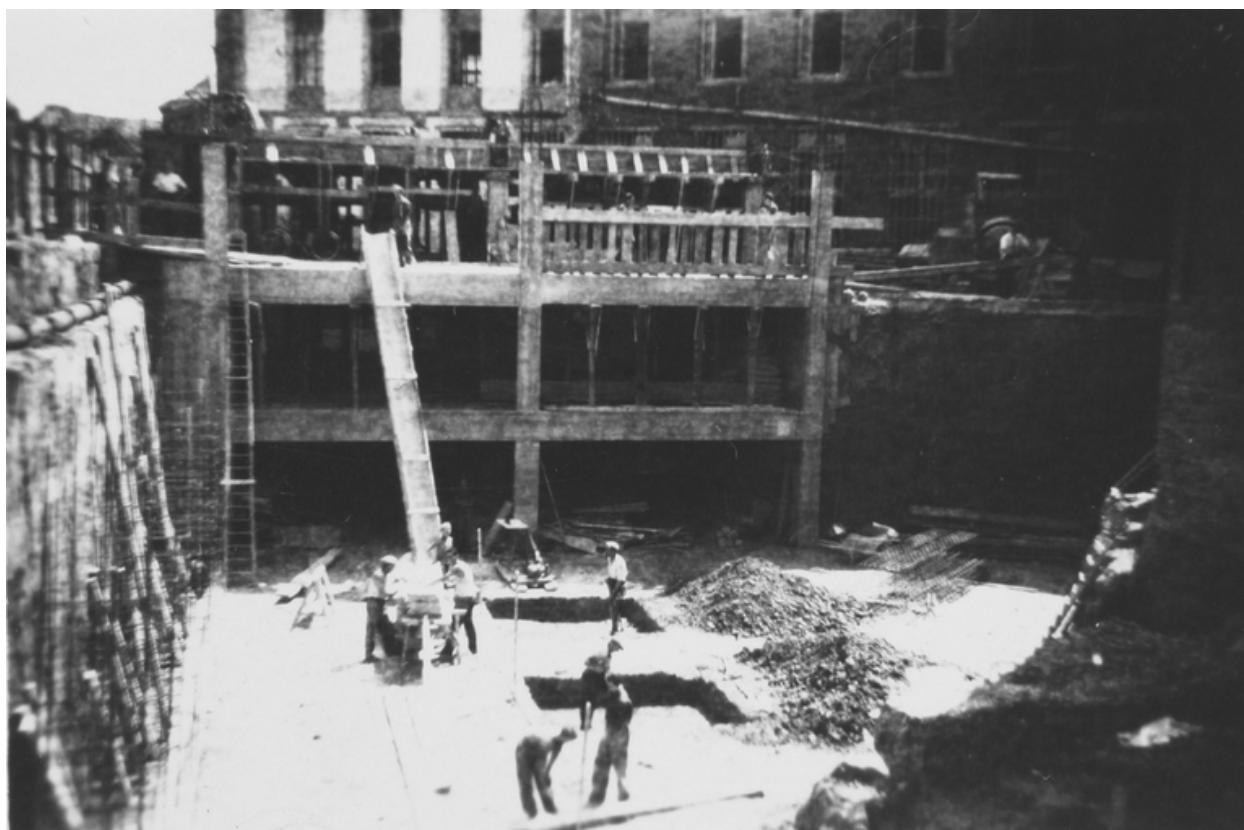


Démolition des anciens bâtiments bordant la rue Camille-Desmoulins en 1947 (IFA).

IVR22\_20040201139NUCAB

Auteur de l'illustration : Pillet Frédéric

(c) Région Hauts-de-France - Inventaire général ; (c) Communauté d'agglomération et ville de Saint-Quentin ; (c) IFA  
reproduction interdite

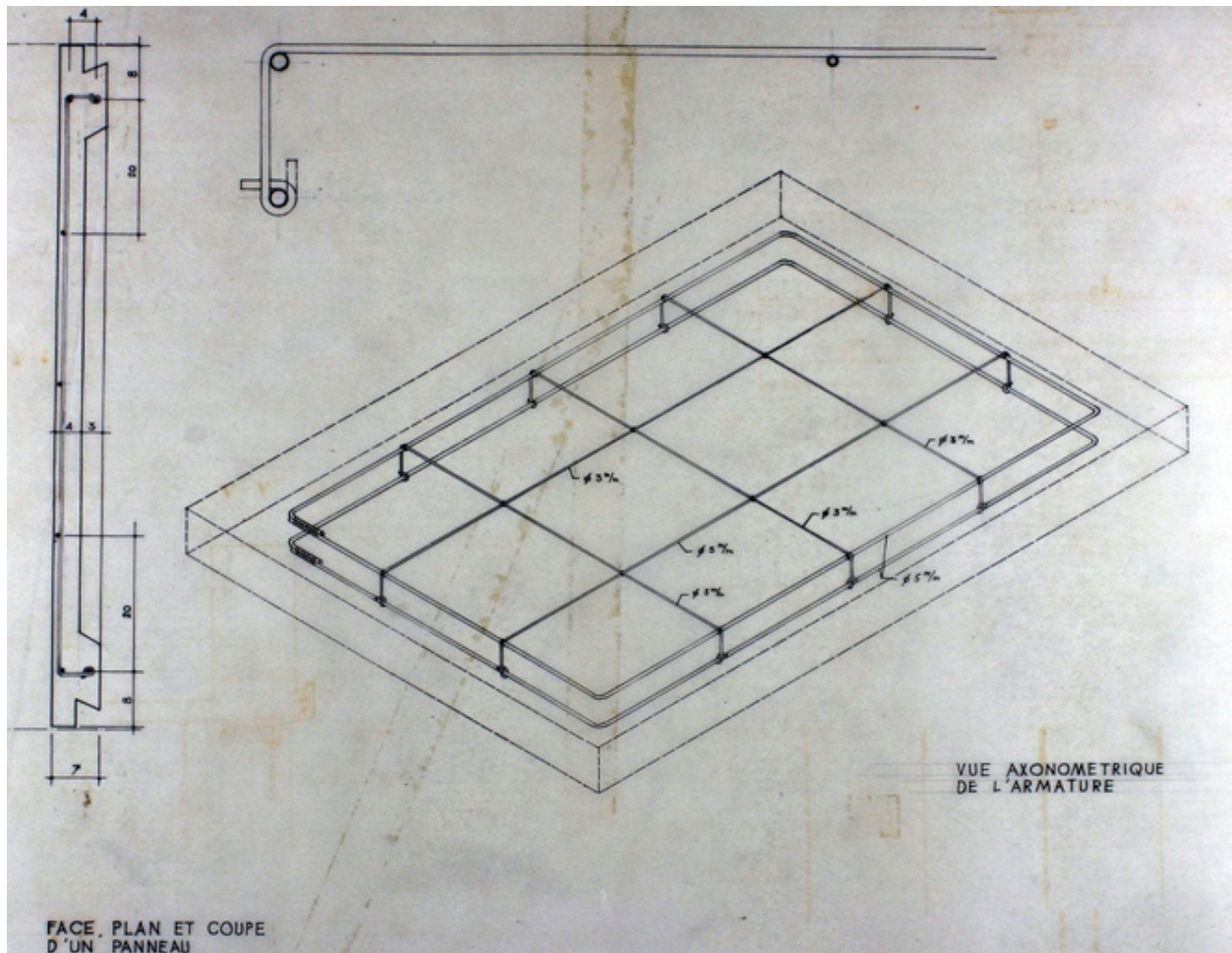


Construction des fondations des ateliers à l'angle des rues Camille-Desmoulin et de Mulhouse, 1947 (IFA).

IVR22\_20040201140NUCAB

Auteur de l'illustration : Pillet Frédéric

(c) Région Hauts-de-France - Inventaire général ; (c) Communauté d'agglomération et ville de Saint-Quentin ; (c) IFA  
reproduction interdite



Plan d'un panneau préfabriqué en béton armé pour le remplissage des façades, par Denis Honegger, 1948 (IFA).

IVR22\_20040201135NUCAB

Auteur de l'illustration : Pillet Frédéric

(c) Région Hauts-de-France - Inventaire général ; (c) Communauté d'agglomération et ville de Saint-Quentin ; (c) IFA  
reproduction interdite

### COMMANDE DES PANNEAUX

**NOTE IMPORTANTE : LES CÔTÉS DES PANNEAUX SONT DONNÉS SANS DEDUCTION DES JOINTS. L'ENTREPRENEUR PREVOIRA LES JOINTS NECESSAIRES : 0,3 À 0,5 cm MAX. TOUTES LES DIMENSIONS CI-DESSOUS SONT EXPRIMÉES EN CENTIMÈTRES**

**LA SURLARGEUR DE 2 CM. PRÉVUE EN BORDURE DE CERTAINS TYPES DE PANNEAUX EST DESTINÉE À ASSURER LA BUTÉE DE CEUX-CI DANS LES FEUILLURES DES POUTEAUX ET POUTRES DE MÊME QUE LE RECOURÈMENT PAR LES FILIÈRES EN B.A.**

TYPE A	N°	DESIGNATION	DIMENSIONS		NOMBRE
			L	H	
	1	FACADE RUE CAMILLE DESMOULINS			
	1	FACADE RUE DE MULHOUSE			
	1	FACADE SUR COUR	69.18	96	120
	2	FACADE WC SUR COUR 1 <sup>ER</sup> ETAGE	72.09	88.60	10
	3	FACADE WC SUR COUR 2 <sup>ES</sup> ETAGE } PANNEAUX DROITS FACADE WC SUR COUR 3 <sup>ES</sup> ETAGE } FACADE CINTREE ( PANNEAUX CINTRES ) R = 4.82 m	72.09 71.85 69.85	97.70 116.60 98	10 10 50
	1	FACADE RUE CAMILLE DESMOULINS			
	1	FACADE RUE DE MULHOUSE			
	1	FACADE SUR COUR	69.88	96	14
	2	FACADE SUR COUR WC 1 <sup>ER</sup> ETAGE	72.09	88.60	2
	3	FACADE SUR COUR WC 2 <sup>ES</sup> ETAGE } PANNEAUX DROITS FACADE SUR COUR WC 3 <sup>ES</sup> ETAGE } FACADE CINTREE ( PANNEAUX CINTRES ) R = 4.82 m	72.09 71.85 69.85	97.70 116.60 98	2 2 6
	1	FACADE RUE CAMILLE DESMOULINS			
	1	FACADE RUE DE MULHOUSE			
	1	FACADE SUR COUR	69.28	98	14
	2	FACADE WC SUR COUR, W/C 1 <sup>ER</sup> ETAGE	72.09	88.60	2
	3	FACADE SUR COUR W/C 2 <sup>ES</sup> ETAGE } PANNEAUX DROITS FACADE SUR COUR W/C 3 <sup>ES</sup> ETAGE } FACADE CINTREE ( PANNEAUX CINTRES ) R = 4.82 m	72.09 71.85 69.85	97.70 116.60 98	2 2 6
	2	FACADE WC SUR COUR PANNEAUX DROITS	72.09	97.70	2
	2	FACADE WC SUR COUR PANNEAUX DROITS	72.09	97.70	10
		FACADE W-C SUR COUR PANNEAUX DROITS	72.09	97.70	2

Nomenclature des panneaux préfabriqués en béton armé pour le remplissage des façades, par Denis Honegger, 1948 (IFA).

IVR22\_20040201136NUCAB

Auteur de l'illustration : Pillet Frédéric

(c) Région Hauts-de-France - Inventaire général ; (c) Communauté d'agglomération et ville de Saint-Quentin ; (c) IFA reproduction interdite





Détail de vue aérienne, vers 1948 (AD Aisne).

IVR22\_20040200550NUCAB

Auteur de l'illustration : Pillet Frédéric

(c) Région Hauts-de-France - Inventaire général ; (c) Département de l'Aisne ; (c) Communauté d'agglomération et ville  
de Saint-Quentin

reproduction soumise à autorisation du titulaire des droits d'exploitation



Chantier de construction des ateliers, 1948 (IFA).

IVR22\_20040201141NUCAB

Auteur de l'illustration : Pillet Frédéric

(c) Région Hauts-de-France - Inventaire général ; (c) Communauté d'agglomération et ville de Saint-Quentin ; (c) IFA  
reproduction interdite



Chantier de construction des ateliers, 1948 (IFA).

IVR22\_20040201142NUCAB

Auteur de l'illustration : Pillet Frédéric

(c) Région Hauts-de-France - Inventaire général ; (c) Communauté d'agglomération et ville de Saint-Quentin ; (c) IFA  
reproduction interdite



Chantier de construction des ateliers, 1948 (IFA).

IVR22\_20040201143NUCAB

Auteur de l'illustration : Pillet Frédéric

(c) Région Hauts-de-France - Inventaire général ; (c) Communauté d'agglomération et ville de Saint-Quentin ; (c) IFA  
reproduction interdite

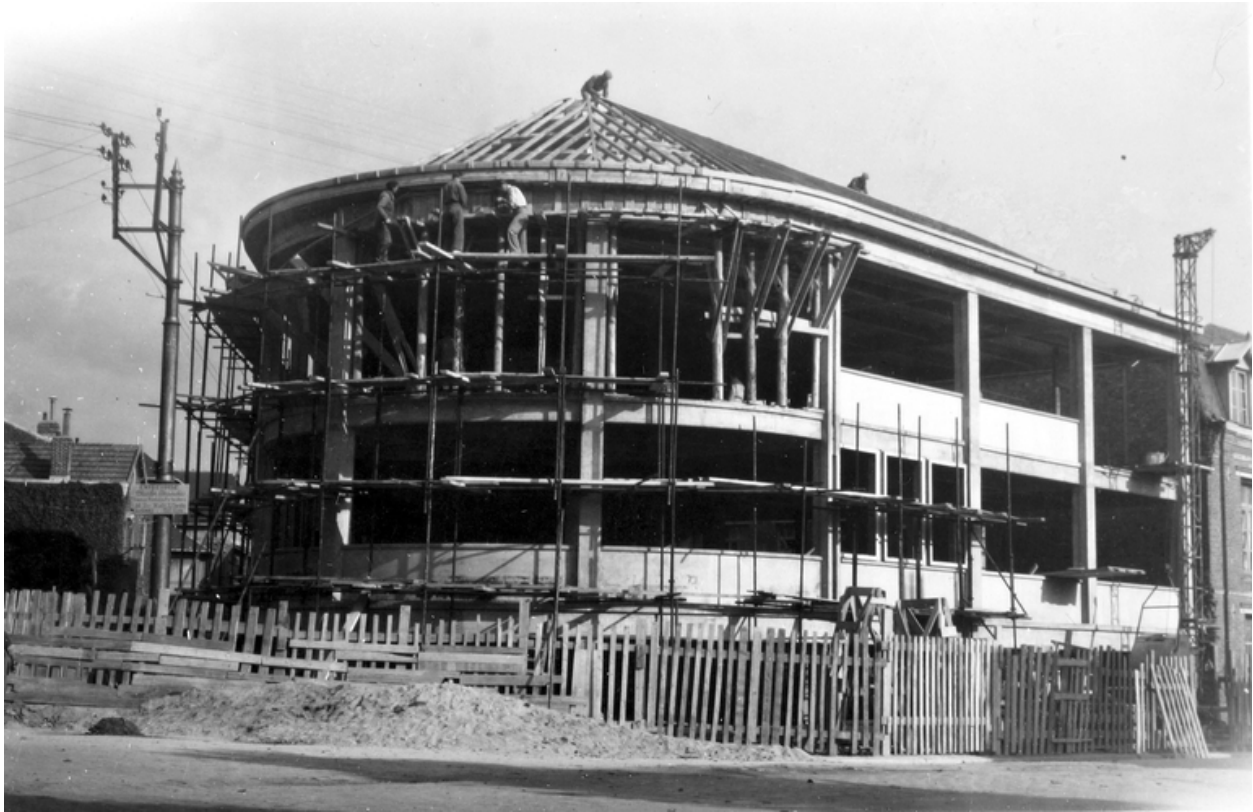


Chantier de construction des ateliers, par Desprey-Pollet, vers 1948 (IFA).

IVR22\_20040201144NUCAB

Auteur de l'illustration : Pillet Frédéric

(c) Région Hauts-de-France - Inventaire général ; (c) Communauté d'agglomération et ville de Saint-Quentin ; (c) IFA  
reproduction interdite

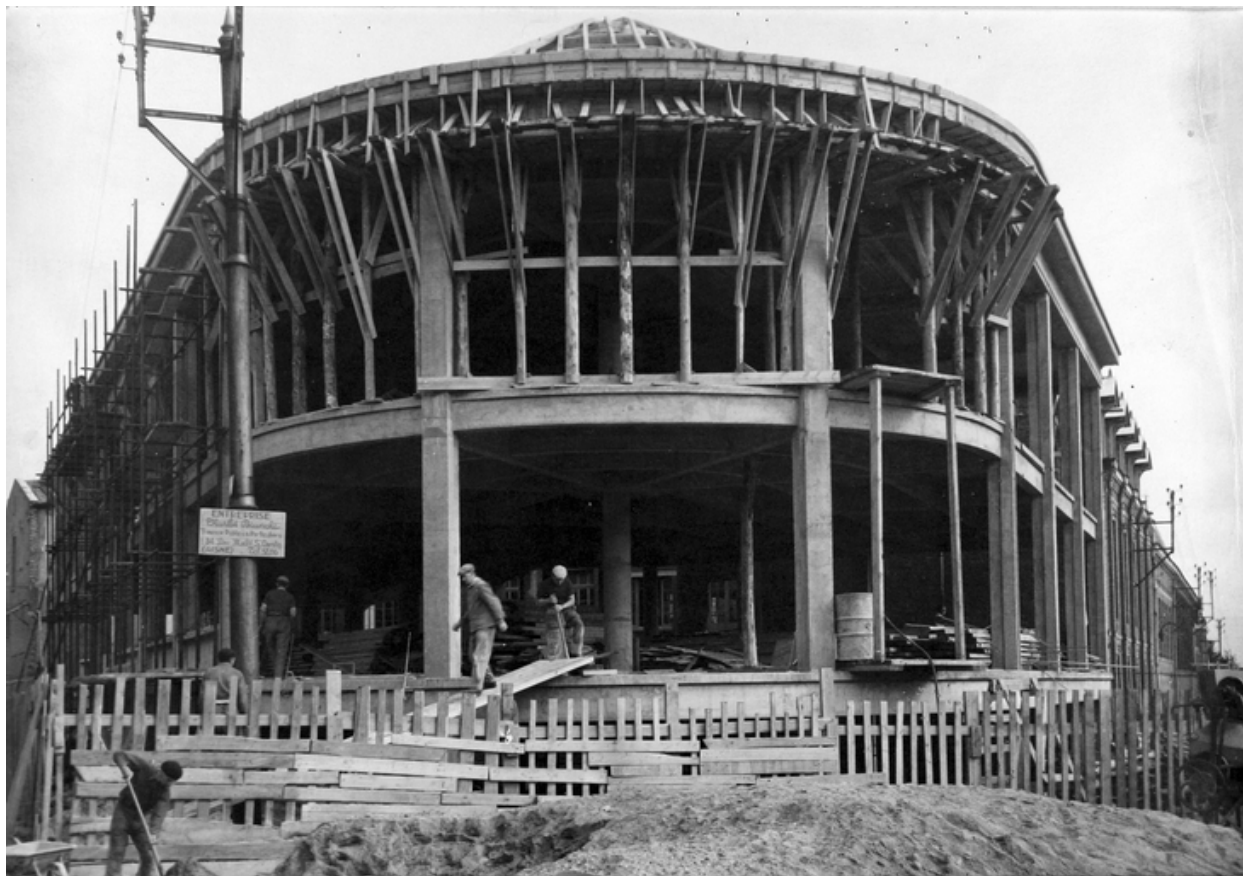


Chantier de construction des ateliers, 1948 (IFA).

IVR22\_20040201145NUCAB

Auteur de l'illustration : Pillet Frédéric

(c) Région Hauts-de-France - Inventaire général ; (c) Communauté d'agglomération et ville de Saint-Quentin ; (c) IFA  
reproduction interdite



Chantier de construction des ateliers, par Desprey-Pollet, vers 1948 (IFA).

IVR22\_20040201146NUCAB

Auteur de l'illustration : Pillet Frédéric

(c) Région Hauts-de-France - Inventaire général ; (c) Communauté d'agglomération et ville de Saint-Quentin ; (c) IFA  
reproduction interdite



Charpente des ateliers construits en 1948 (IFA).

IVR22\_20040201147NUCAB

Auteur de l'illustration : Pillet Frédéric

(c) Région Hauts-de-France - Inventaire général ; (c) Communauté d'agglomération et ville de Saint-Quentin ; (c) IFA  
reproduction interdite



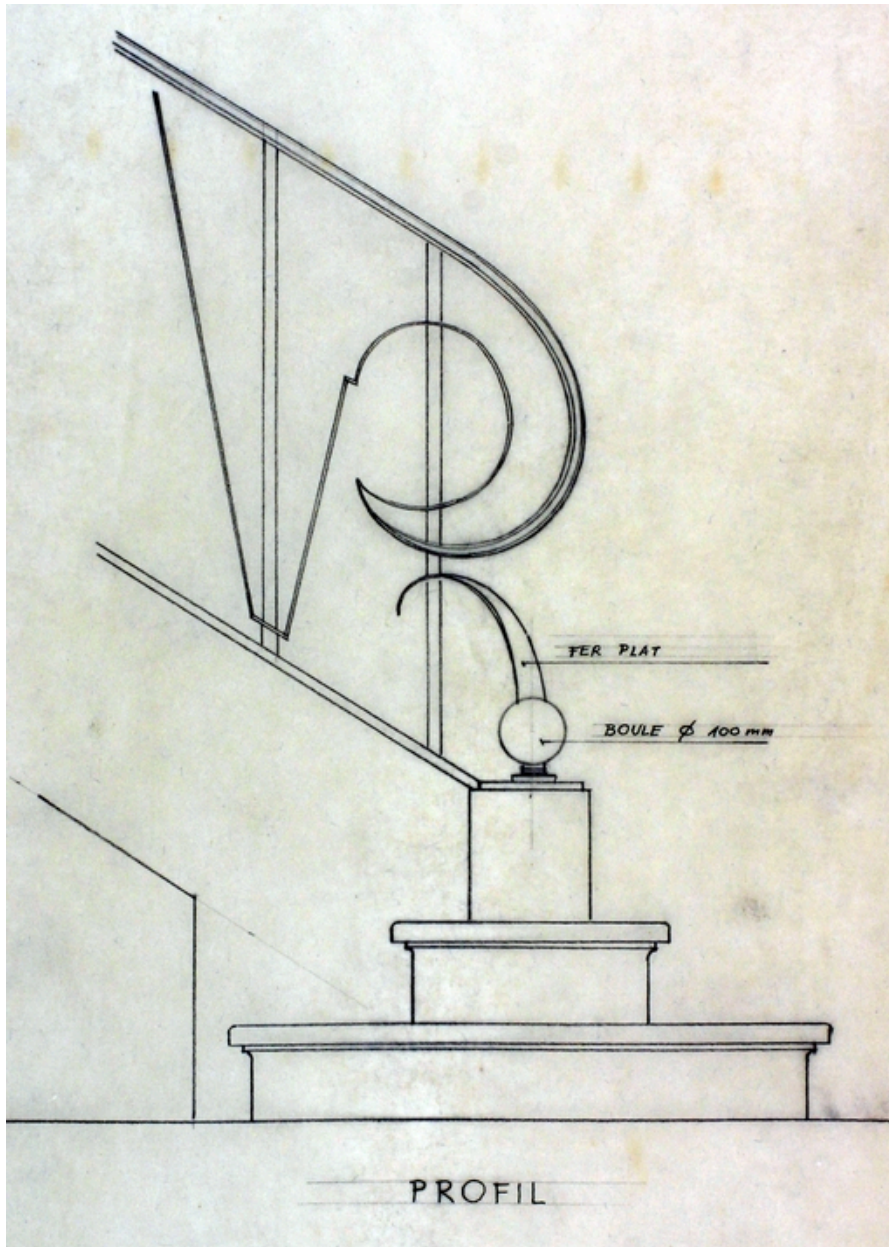


A gauche, façade antérieure de l'immeuble de la rue de Colmar. Au fond, la Cité de Mulhouse (IFA).

IVR22\_20040201148NUCAB

Auteur de l'illustration : Pillet Frédéric

(c) Région Hauts-de-France - Inventaire général ; (c) Communauté d'agglomération et ville de Saint-Quentin ; (c) IFA  
reproduction interdite



Plan de détail du départ de la rampe d'escalier, par Denis Honegger, 1949 (IFA).

IVR22\_20040201137NUCAB

Auteur de l'illustration : Pillet Frédéric

(c) Région Hauts-de-France - Inventaire général ; (c) Communauté d'agglomération et ville de Saint-Quentin ; (c) IFA  
reproduction interdite



Denis Honegger (à gauche), photographié dans les années 1950 (IFA).

IVR22\_20040201206NUCAB

Auteur de l'illustration : Pillet Frédéric

(c) Région Hauts-de-France - Inventaire général ; (c) Communauté d'agglomération et ville de Saint-Quentin ; (c) IFA  
reproduction interdite



Logotype des la Cotonnière de Saint-Quentin dans les années 1950 (La Cotonnière de Saint-Quentin).

Référence du document reproduit :

- "La Cotonnière de Saint-Quentin", Paris : Ed. Synergie, [s. d.].  
Bibliothèque municipale, Saint-Quentin : Fonds local - GL 478

IVR22\_20040200532NUCAB

Auteur de l'illustration : Pillet Frédéric

(c) Région Hauts-de-France - Inventaire général ; (c) Communauté d'agglomération et ville de Saint-Quentin  
reproduction soumise à autorisation du titulaire des droits d'exploitation

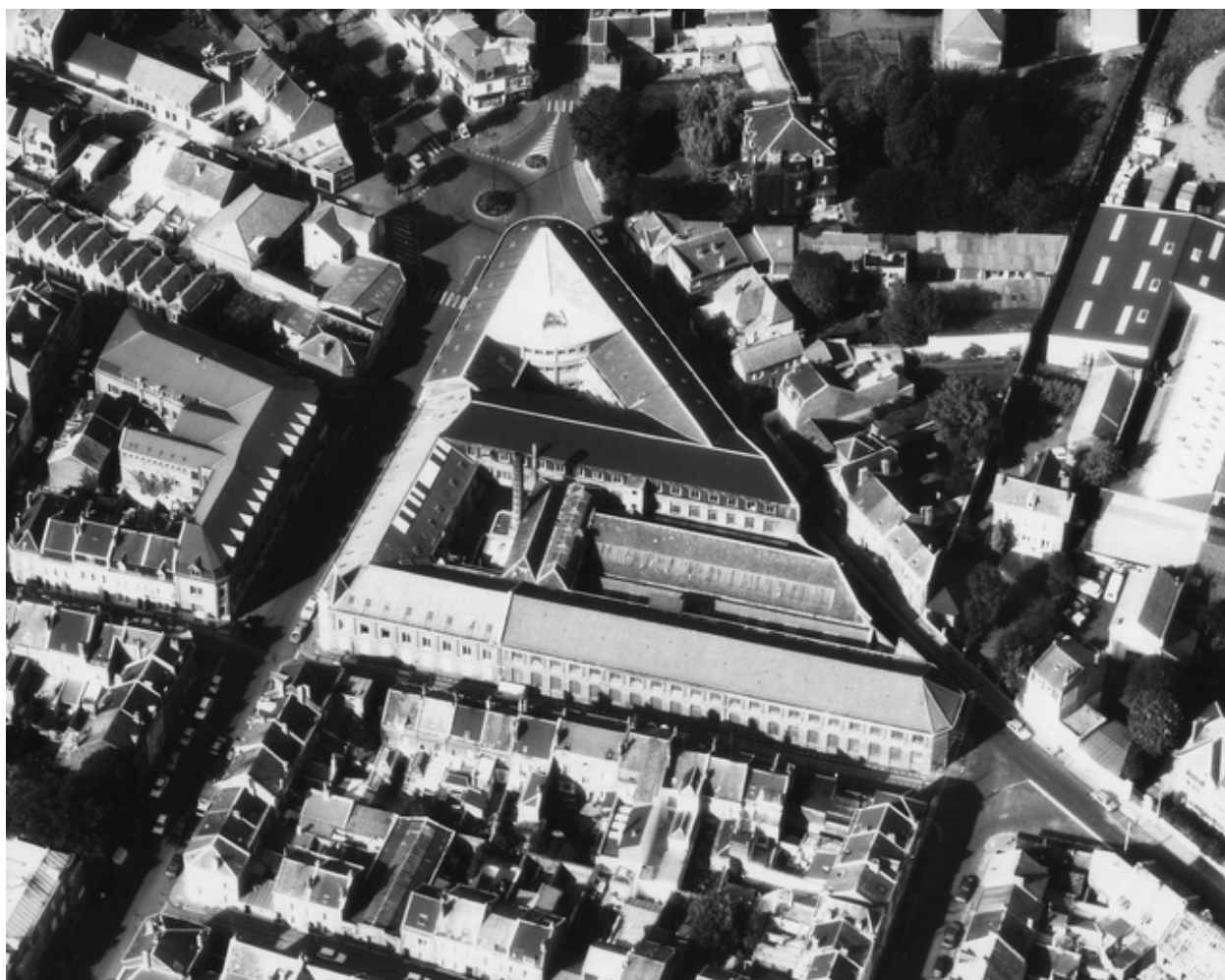


Vue aérienne de l'usine vers 1989 (BM Saint-Quentin).

IVR22\_20050205133NUCAB

Auteur de l'illustration : Pillet Frédéric

(c) Région Hauts-de-France - Inventaire général ; (c) Communauté d'agglomération et ville de Saint-Quentin  
reproduction soumise à autorisation du titulaire des droits d'exploitation



Vue aérienne de l'Usine de Remicourt depuis l'est, en 1989.

IVR22\_20040200551NUCA

Auteur de l'illustration : Pillet Frédéric

Auteur du document reproduit : Phot'R

Date de prise de vue : 1989

(c) Région Hauts-de-France - Inventaire général ; (c) Communauté d'agglomération et ville de Saint-Quentin  
reproduction soumise à autorisation du titulaire des droits d'exploitation



Vue aérienne de l'Usine de Remicourt depuis le sud, en 1989.

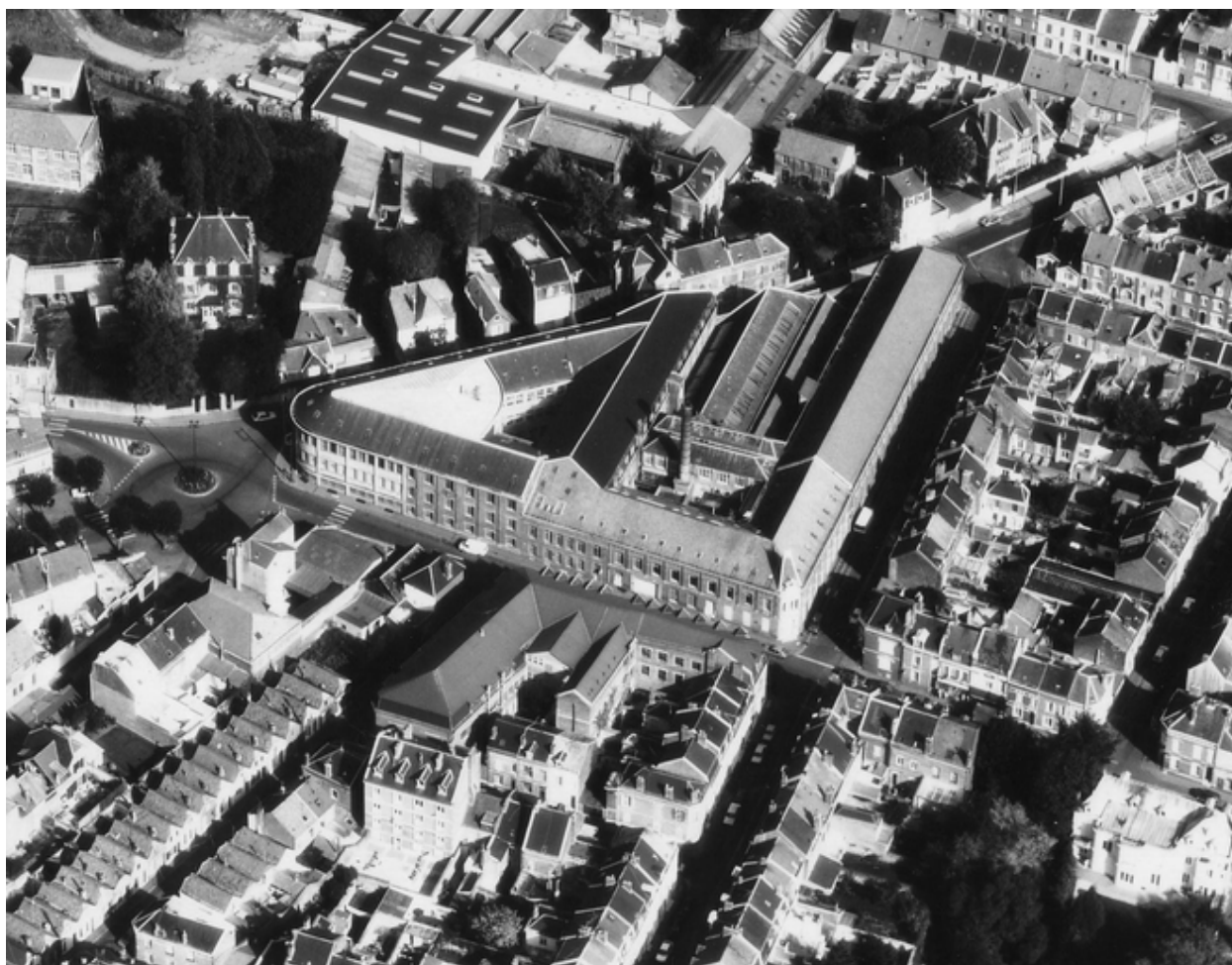
IVR22\_20040200552NUCA

Auteur de l'illustration : Pillet Frédéric

Auteur du document reproduit : Phot'R

Date de prise de vue : 1989

(c) Région Hauts-de-France - Inventaire général ; (c) Communauté d'agglomération et ville de Saint-Quentin  
reproduction soumise à autorisation du titulaire des droits d'exploitation



Vue aérienne de l'Usine de Remicourt depuis le sud-ouest, en 1989.

IVR22\_20040200553NUCA

Auteur de l'illustration : Pillet Frédéric

Auteur du document reproduit : Phot'R

Date de prise de vue : 1989

(c) Région Hauts-de-France - Inventaire général ; (c) Communauté d'agglomération et ville de Saint-Quentin  
reproduction soumise à autorisation du titulaire des droits d'exploitation





L'ancienne entrée des bureaux et magasins de vente (1887).

IVR22\_20040200739NUCA

Auteur de l'illustration : Frédéric Pillet

(c) Région Hauts-de-France - Inventaire général ; (c) Communauté d'agglomération et ville de Saint-Quentin  
reproduction soumise à autorisation du titulaire des droits d'exploitation



Raison sociale de l'usine textile.

IVR22\_20040200740NUCA

Auteur de l'illustration : Frédéric Pillet

(c) Région Hauts-de-France - Inventaire général ; (c) Communauté d'agglomération et ville de Saint-Quentin  
reproduction soumise à autorisation du titulaire des droits d'exploitation



Façade antérieure des bâtiments construits en 1887, rue de Mulhouse.

IVR22\_20040200741NUCA

Auteur de l'illustration : Frédéric Pillet

(c) Région Hauts-de-France - Inventaire général ; (c) Communauté d'agglomération et ville de Saint-Quentin  
reproduction soumise à autorisation du titulaire des droits d'exploitation



Une travée des bâtiments construits en 1887, rue de Mulhouse.

IVR22\_20040200742NUCA

Auteur de l'illustration : Frédéric Pillet

(c) Région Hauts-de-France - Inventaire général ; (c) Communauté d'agglomération et ville de Saint-Quentin  
reproduction soumise à autorisation du titulaire des droits d'exploitation



Ancien atelier de ponçage et raccommodage des guipures, reconstruit en 1919.

IVR22\_20040200743NUCA

Auteur de l'illustration : Frédéric Pillet

(c) Région Hauts-de-France - Inventaire général ; (c) Communauté d'agglomération et ville de Saint-Quentin  
reproduction soumise à autorisation du titulaire des droits d'exploitation



Escalier implanté à l'angle des rues de Mulhouse et Richard-Lenoir, rez-de-chaussée.

IVR22\_20040200744NUCA

Auteur de l'illustration : Frédéric Pillet

(c) Région Hauts-de-France - Inventaire général ; (c) Communauté d'agglomération et ville de Saint-Quentin  
reproduction soumise à autorisation du titulaire des droits d'exploitation



Escalier implanté à l'angle des rues de Mulhouse et Richard-Lenoir (rez-de-chaussée), détail.

IVR22\_20040200745NUCA

Auteur de l'illustration : Frédéric Pillet

(c) Région Hauts-de-France - Inventaire général ; (c) Communauté d'agglomération et ville de Saint-Quentin  
reproduction soumise à autorisation du titulaire des droits d'exploitation



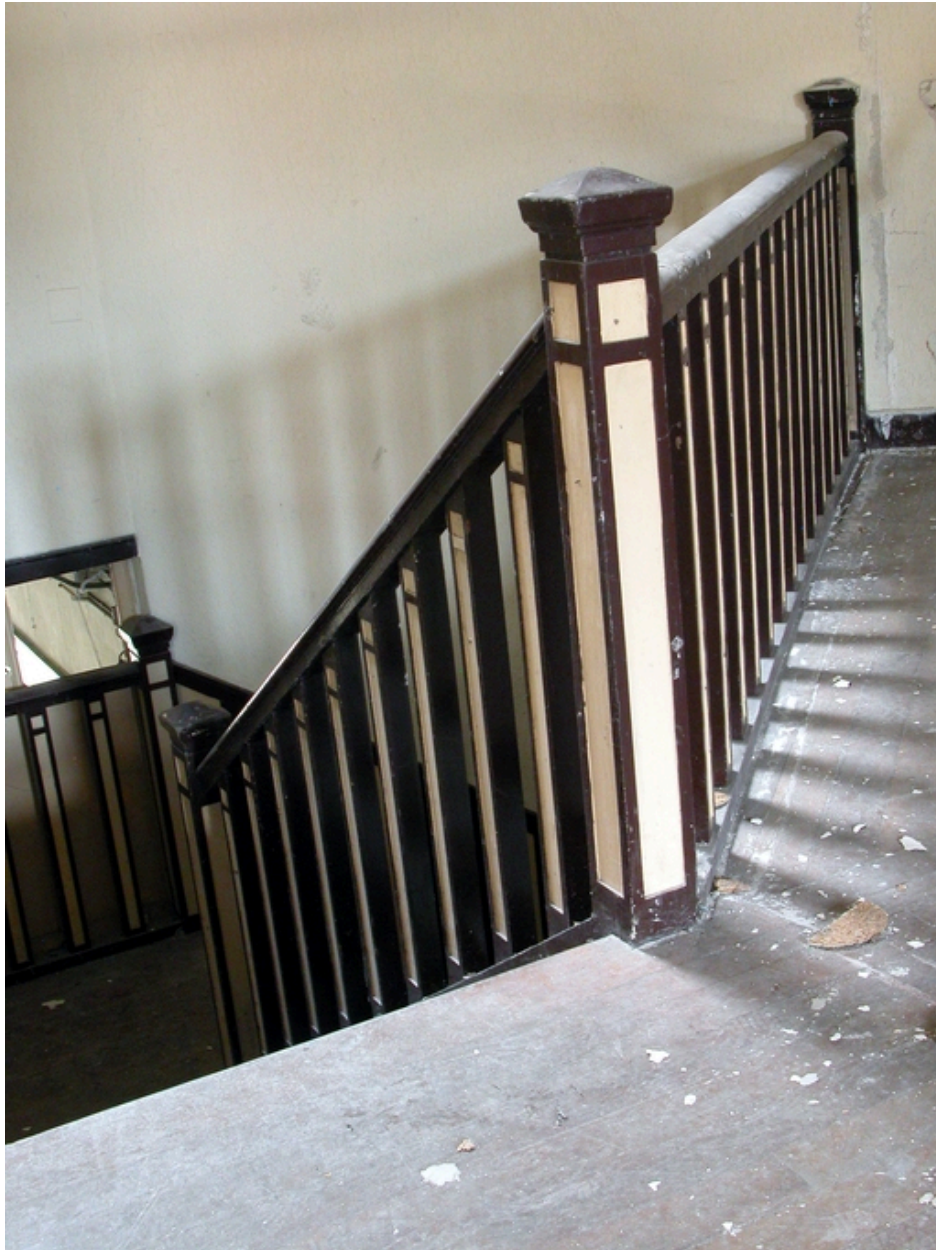
Escalier implanté à l'angle des rues de Mulhouse et Richard-Lenoir (premier étage).

IVR22\_20040200746NUCA

Auteur de l'illustration : Frédéric Pillet

(c) Région Hauts-de-France - Inventaire général ; (c) Communauté d'agglomération et ville de Saint-Quentin  
reproduction soumise à autorisation du titulaire des droits d'exploitation





Escalier implanté à l'angle des rues de Mulhouse et Richard-Lenoir (premier étage), détail.

IVR22\_20040200747NUCA

Auteur de l'illustration : Frédéric Pillet

(c) Région Hauts-de-France - Inventaire général ; (c) Communauté d'agglomération et ville de Saint-Quentin  
reproduction soumise à autorisation du titulaire des droits d'exploitation



Les ateliers bordant la rue Richard-Lenoir, construits à partir de 1887.

IVR22\_20070200080VA

Auteur de l'illustration : Thierry Lefébure

(c) Région Hauts-de-France - Inventaire général

reproduction soumise à autorisation du titulaire des droits d'exploitation



Les ateliers bordant la rue Richard-Lenoir : magasin à cartons (rez-de-chaussée), bureau du personnel et atelier de dessin (1er étage) et magasin des plumetis (combles) dans les années 1920.

IVR22\_20040200749NUCA

Auteur de l'illustration : Frédéric Pillet

(c) Région Hauts-de-France - Inventaire général ; (c) Communauté d'agglomération et ville de Saint-Quentin  
reproduction soumise à autorisation du titulaire des droits d'exploitation



Les ateliers bordant la rue Richard-Lenoir construits en 1887 : détail d'une travée.

IVR22\_20040200750NUCA

Auteur de l'illustration : Frédéric Pillet

(c) Région Hauts-de-France - Inventaire général ; (c) Communauté d'agglomération et ville de Saint-Quentin  
reproduction soumise à autorisation du titulaire des droits d'exploitation



Ancien magasin à cartons pour métiers Jacquard, construit en 1887 (rez-de-chaussée).

IVR22\_20040200751NUCA

Auteur de l'illustration : Frédéric Pillet

(c) Région Hauts-de-France - Inventaire général ; (c) Communauté d'agglomération et ville de Saint-Quentin  
reproduction soumise à autorisation du titulaire des droits d'exploitation



Façade des ateliers construits en 1887, rue Richard-Lenoir : atelier de fabrication de la guipure depuis 1887 (rez-de-chaussée), magasin des piqués et des échantillons (1er étage).

IVR22\_20040200752NUCA

Auteur de l'illustration : Frédéric Pillet

(c) Région Hauts-de-France - Inventaire général ; (c) Communauté d'agglomération et ville de Saint-Quentin  
reproduction soumise à autorisation du titulaire des droits d'exploitation



Façade antérieure des premiers ateliers de guipure (1887), rue Richard-Lenoir : détail.

IVR22\_20040200753NUCA

Auteur de l'illustration : Frédéric Pillet

(c) Région Hauts-de-France - Inventaire général ; (c) Communauté d'agglomération et ville de Saint-Quentin  
reproduction soumise à autorisation du titulaire des droits d'exploitation



Vue intérieure du premier atelier de guipure, construit en 1887, rue Richard-Lenoir.

IVR22\_20040200754NUCA

Auteur de l'illustration : Frédéric Pillet

(c) Région Hauts-de-France - Inventaire général ; (c) Communauté d'agglomération et ville de Saint-Quentin  
reproduction soumise à autorisation du titulaire des droits d'exploitation





Premier étage de l'atelier de guipure construit en 1887, destiné au stockage des piqués et des échantillons dans les années 1920.

IVR22\_20040200755NUCA

Auteur de l'illustration : Frédéric Pillet

(c) Région Hauts-de-France - Inventaire général ; (c) Communauté d'agglomération et ville de Saint-Quentin  
reproduction soumise à autorisation du titulaire des droits d'exploitation



Façade postérieure des ateliers de fabrication de guipure, construits en 1887.

IVR22\_20040200756NUCA

Auteur de l'illustration : Frédéric Pillet

(c) Région Hauts-de-France - Inventaire général ; (c) Communauté d'agglomération et ville de Saint-Quentin  
reproduction soumise à autorisation du titulaire des droits d'exploitation



Façade postérieure des ateliers de fabrication de guipure, construits en 1887, détail.

IVR22\_20040200757NUCA

Auteur de l'illustration : Frédéric Pillet

(c) Région Hauts-de-France - Inventaire général ; (c) Communauté d'agglomération et ville de Saint-Quentin  
reproduction soumise à autorisation du titulaire des droits d'exploitation



L'usine de Remicourt, à l'angle des rue Richard-Lenoir (à gauche) et Camille-Desmoulins (à droite) : au premier plan, la forge des années 1920.

IVR22\_20040200758NUCA

Auteur de l'illustration : Frédéric Pillet

(c) Région Hauts-de-France - Inventaire général ; (c) Communauté d'agglomération et ville de Saint-Quentin  
reproduction soumise à autorisation du titulaire des droits d'exploitation



Atelier de guipure reconstruit à l'issue de la Première Guerre mondiale.

IVR22\_20040200759NUCA

Auteur de l'illustration : Frédéric Pillet

(c) Région Hauts-de-France - Inventaire général ; (c) Communauté d'agglomération et ville de Saint-Quentin  
reproduction soumise à autorisation du titulaire des droits d'exploitation



Atelier de guipure et atelier de préparation (à droite) reconstruits à l'issue de la Première Guerre mondiale.

IVR22\_20040200760NUCA

Auteur de l'illustration : Frédéric Pillet

(c) Région Hauts-de-France - Inventaire général ; (c) Communauté d'agglomération et ville de Saint-Quentin  
reproduction soumise à autorisation du titulaire des droits d'exploitation



Atelier de préparation (fabrication de la guipure) reconstruit à l'issue de la Première Guerre mondiale.

IVR22\_20040200761NUCA

Auteur de l'illustration : Frédéric Pillet

(c) Région Hauts-de-France - Inventaire général ; (c) Communauté d'agglomération et ville de Saint-Quentin  
reproduction soumise à autorisation du titulaire des droits d'exploitation



Oculus permettant la ventilation des ateliers de fabrication de la guipure (sous sheds) reconstruits après la Première Guerre mondiale.

IVR22\_20040200762NUCA

Auteur de l'illustration : Frédéric Pillet

(c) Région Hauts-de-France - Inventaire général ; (c) Communauté d'agglomération et ville de Saint-Quentin  
reproduction soumise à autorisation du titulaire des droits d'exploitation





Toitures des ateliers de fabrication de la guipure reconstruits.

IVR22\_20040200763NUCA

Auteur de l'illustration : Frédéric Pillet

(c) Région Hauts-de-France - Inventaire général ; (c) Communauté d'agglomération et ville de Saint-Quentin  
reproduction soumise à autorisation du titulaire des droits d'exploitation



Vestiges du monte-charge des ateliers de fabrication de guipure.

IVR22\_20040200764NUCA

Auteur de l'illustration : Frédéric Pillet

(c) Région Hauts-de-France - Inventaire général ; (c) Communauté d'agglomération et ville de Saint-Quentin  
reproduction soumise à autorisation du titulaire des droits d'exploitation



Ateliers rue Camille-Desmoulins.

IVR22\_20040200765NUCA

Auteur de l'illustration : Frédéric Pillet

(c) Région Hauts-de-France - Inventaire général ; (c) Communauté d'agglomération et ville de Saint-Quentin  
reproduction soumise à autorisation du titulaire des droits d'exploitation



Anciens ateliers de préparation, piquage, broderie, et magasin à guipure : façade ouest.

IVR22\_20040200766NUCA

Auteur de l'illustration : Frédéric Pillet

(c) Région Hauts-de-France - Inventaire général ; (c) Communauté d'agglomération et ville de Saint-Quentin  
reproduction soumise à autorisation du titulaire des droits d'exploitation



Anciens ateliers de préparation, piquage, broderie, et magasin à guipure : façade est.

IVR22\_20040200767NUCA

Auteur de l'illustration : Frédéric Pillet

(c) Région Hauts-de-France - Inventaire général ; (c) Communauté d'agglomération et ville de Saint-Quentin  
reproduction soumise à autorisation du titulaire des droits d'exploitation



Anciens ateliers de préparation, piquage, broderie, et magasin à guipure (façade est, à droite), salle des ventes et magasin d'expédition (façade antérieure, à gauche)..

IVR22\_20040200768NUCA

Auteur de l'illustration : Frédéric Pillet

(c) Région Hauts-de-France - Inventaire général ; (c) Communauté d'agglomération et ville de Saint-Quentin  
reproduction soumise à autorisation du titulaire des droits d'exploitation



Cour intérieure de l'usine (au fond, l'atelier de raccomodage, de ponçage et le magasin à guipure reconstruit en 1919).

IVR22\_20040200769NUCA

Auteur de l'illustration : Frédéric Pillet

(c) Région Hauts-de-France - Inventaire général ; (c) Communauté d'agglomération et ville de Saint-Quentin  
reproduction soumise à autorisation du titulaire des droits d'exploitation



Le site de l'usine de Remicourt vu depuis le carrefour des rues de Mulhouse et Camille-Desmoulins.

IVR22\_20040200770NUCA

Auteur de l'illustration : Frédéric Pillet

(c) Région Hauts-de-France - Inventaire général ; (c) Communauté d'agglomération et ville de Saint-Quentin  
reproduction soumise à autorisation du titulaire des droits d'exploitation





Le site de l'usine de Remicourt vu depuis le carrefour des rues de Mulhouse et Camille-Desmoulins.

IVR22\_20040200771NUCA

Auteur de l'illustration : Frédéric Pillet

(c) Région Hauts-de-France - Inventaire général ; (c) Communauté d'agglomération et ville de Saint-Quentin  
reproduction soumise à autorisation du titulaire des droits d'exploitation



Cour intérieure de l'usine.

IVR22\_20040200772NUCA

Auteur de l'illustration : Frédéric Pillet

(c) Région Hauts-de-France - Inventaire général ; (c) Communauté d'agglomération et ville de Saint-Quentin  
reproduction soumise à autorisation du titulaire des droits d'exploitation



Escaliers dans la cour de l'usine.

IVR22\_20040200773NUCA

Auteur de l'illustration : Frédéric Pillet

(c) Région Hauts-de-France - Inventaire général ; (c) Communauté d'agglomération et ville de Saint-Quentin  
reproduction soumise à autorisation du titulaire des droits d'exploitation



Ateliers des années 1946-48.

IVR22\_20040200774NUCA

Auteur de l'illustration : Frédéric Pillet

(c) Région Hauts-de-France - Inventaire général ; (c) Communauté d'agglomération et ville de Saint-Quentin  
reproduction soumise à autorisation du titulaire des droits d'exploitation



Ateliers des années 1946-48 : détail du système poteau-poutre de la structure en béton armé.

IVR22\_20040200775NUCA

Auteur de l'illustration : Frédéric Pillet

(c) Région Hauts-de-France - Inventaire général ; (c) Communauté d'agglomération et ville de Saint-Quentin  
reproduction soumise à autorisation du titulaire des droits d'exploitation



Ateliers des années 1946-48 : charpente en béton armé.

IVR22\_20040200776NUCA

Auteur de l'illustration : Frédéric Pillet

(c) Région Hauts-de-France - Inventaire général ; (c) Communauté d'agglomération et ville de Saint-Quentin  
reproduction soumise à autorisation du titulaire des droits d'exploitation



Escaliers des ateliers des années 1946-48.

IVR22\_20040200777NUCA

Auteur de l'illustration : Frédéric Pillet

(c) Région Hauts-de-France - Inventaire général ; (c) Communauté d'agglomération et ville de Saint-Quentin  
reproduction soumise à autorisation du titulaire des droits d'exploitation



Escaliers des ateliers des années 1946-48 : monogramme de la Cotonnière de Saint-Quentin.

IVR22\_20040200778NUCA

Auteur de l'illustration : Frédéric Pillet

(c) Région Hauts-de-France - Inventaire général ; (c) Communauté d'agglomération et ville de Saint-Quentin  
reproduction soumise à autorisation du titulaire des droits d'exploitation





Escaliers des ateliers des années 1946-48.

IVR22\_20040200779NUCA

Auteur de l'illustration : Frédéric Pillet

(c) Région Hauts-de-France - Inventaire général ; (c) Communauté d'agglomération et ville de Saint-Quentin  
reproduction soumise à autorisation du titulaire des droits d'exploitation



Salle des machines (rez-de-chaussée), cabinet de fabrication (étage) et piédestal de la cheminée d'usine.

IVR22\_20040200780NUCA

Auteur de l'illustration : Frédéric Pillet

(c) Région Hauts-de-France - Inventaire général ; (c) Communauté d'agglomération et ville de Saint-Quentin  
reproduction soumise à autorisation du titulaire des droits d'exploitation



Entrée des ateliers (dans les années 1920).

IVR22\_20040200781NUCA

Auteur de l'illustration : Frédéric Pillet

(c) Région Hauts-de-France - Inventaire général ; (c) Communauté d'agglomération et ville de Saint-Quentin  
reproduction soumise à autorisation du titulaire des droits d'exploitation



Vue intérieure du Cabinet de fabrication, couvert d'une verrière.

IVR22\_20040200782NUCA

Auteur de l'illustration : Frédéric Pillet

(c) Région Hauts-de-France - Inventaire général ; (c) Communauté d'agglomération et ville de Saint-Quentin  
reproduction soumise à autorisation du titulaire des droits d'exploitation



Le Cabinet de fabrication (à gauche), surplombant les ateliers de fabrication de la guipure.

IVR22\_20040200783NUCA

Auteur de l'illustration : Frédéric Pillet

(c) Région Hauts-de-France - Inventaire général ; (c) Communauté d'agglomération et ville de Saint-Quentin  
reproduction soumise à autorisation du titulaire des droits d'exploitation



La cheminée d'usine.

IVR22\_20040200784NUCA

Auteur de l'illustration : Frédéric Pillet

(c) Région Hauts-de-France - Inventaire général ; (c) Communauté d'agglomération et ville de Saint-Quentin  
reproduction soumise à autorisation du titulaire des droits d'exploitation



Sommet de la cheminée d'usine.

IVR22\_20040200785NUCA

Auteur de l'illustration : Frédéric Pillet

(c) Région Hauts-de-France - Inventaire général ; (c) Communauté d'agglomération et ville de Saint-Quentin  
reproduction soumise à autorisation du titulaire des droits d'exploitation



Les anciens magasins industriels construits à la fin du 19e siècle à l'angle des rues Richard-Lenoir et de Mulhouse, face à l'usine.

IVR22\_20040200786NUCA

Auteur de l'illustration : Frédéric Pillet

(c) Région Hauts-de-France - Inventaire général ; (c) Communauté d'agglomération et ville de Saint-Quentin  
reproduction soumise à autorisation du titulaire des droits d'exploitation





L'extension des anciens magasins rue de Mulhouse et Cité de Mulhouse construite dans l'entre-deux-guerres : façade antérieure, rue de Mulhouse.

IVR22\_20040200787NUCA

Auteur de l'illustration : Frédéric Pillet

(c) Région Hauts-de-France - Inventaire général ; (c) Communauté d'agglomération et ville de Saint-Quentin  
reproduction soumise à autorisation du titulaire des droits d'exploitation



L'extension des anciens magasins rue de Mulhouse et Cité de Mulhouse construite dans l'entre-deux-guerres : façade antérieure, Cité de Mulhouse.

IVR22\_20040200788NUCA

Auteur de l'illustration : Frédéric Pillet

(c) Région Hauts-de-France - Inventaire général ; (c) Communauté d'agglomération et ville de Saint-Quentin  
reproduction soumise à autorisation du titulaire des droits d'exploitation



L'extension des anciens magasins rue de Mulhouse et Cité de Mulhouse construite dans l'entre-deux-guerres : façade postérieure, rue de Colmar.

IVR22\_20040200789NUCA

Auteur de l'illustration : Frédéric Pillet

(c) Région Hauts-de-France - Inventaire général ; (c) Communauté d'agglomération et ville de Saint-Quentin  
reproduction soumise à autorisation du titulaire des droits d'exploitation



Façade antérieure de l'immeuble d'habitation, rue de Colmar.

IVR22\_20040201192NUCA

Auteur de l'illustration : Frédéric Pillet

(c) Région Hauts-de-France - Inventaire général ; (c) Communauté d'agglomération et ville de Saint-Quentin  
reproduction soumise à autorisation du titulaire des droits d'exploitation



Façade antérieure de l'immeuble d'habitation, rue de Colmar.

IVR22\_20040201193NUCA

Auteur de l'illustration : Frédéric Pillet

(c) Région Hauts-de-France - Inventaire général ; (c) Communauté d'agglomération et ville de Saint-Quentin  
reproduction soumise à autorisation du titulaire des droits d'exploitation



Entrée de l'immeuble d'habitation, rue de Colmar.

IVR22\_20040201194NUCA

Auteur de l'illustration : Frédéric Pillet

(c) Région Hauts-de-France - Inventaire général ; (c) Communauté d'agglomération et ville de Saint-Quentin  
reproduction soumise à autorisation du titulaire des droits d'exploitation



Porte cochère de l'immeuble d'habitation, rue de Colmar.

IVR22\_20040201195NUCA

Auteur de l'illustration : Frédéric Pillet

(c) Région Hauts-de-France - Inventaire général ; (c) Communauté d'agglomération et ville de Saint-Quentin  
reproduction soumise à autorisation du titulaire des droits d'exploitation



Effondrement d'une partie des ateliers de tissage, rue Richard-Lenoir, en janvier 2005.

IVR22\_20050205596NUCA

Auteur de l'illustration : Frédéric Pillet

(c) Région Hauts-de-France - Inventaire général ; (c) Communauté d'agglomération et ville de Saint-Quentin  
reproduction soumise à autorisation du titulaire des droits d'exploitation





Vue des bâtiments en cours de démolition.

IVR22\_20070200065VA

Auteur de l'illustration : Thierry Lefébure

(c) Région Hauts-de-France - Inventaire général

reproduction soumise à autorisation du titulaire des droits d'exploitation