

Hauts-de-France, Aisne
Saint-Quentin
Remicourt
15 rue de Mulhouse

Ancienne broderie mécanique Huez et Carpentier, puis usine de matériel électrique industriel Meunier et Cie

Références du dossier

Numéro de dossier : IA02002802
Date de l'enquête initiale : 2004
Date(s) de rédaction : 2004
Cadre de l'étude : patrimoine industriel la communauté d'agglomération de Saint-Quentin
Degré d'étude : étudié

Désignation

Dénomination : usine de broderie mécanique, usine de matériel électrique industriel
Appellation : Huez et Carpentier, Meunier et Compagnie
Parties constituantes non étudiées : atelier de fabrication, bureau

Compléments de localisation

Milieu d'implantation : en ville
Références cadastrales : 2004, AY, 837

Historique

Vers 1891, Eusèbe Huez créé sur ce site un atelier de broderie mécanique. En 1892 Eusèbe Huez s'associe à Gustave Carpentier, fabricant de broderie à Saint-Quentin depuis 1889. A la tête de la société Huez et Carpentier succède Louis Huez vers 1895, puis Gustave Carpentier à la veille de la Première Guerre mondiale. Durement touchés en 1914-1918, les ateliers sont entièrement reconstruits à partir de 1919 et remis en marche dès le mois de mai 1920 avec un premier métier. En 1926 l'usine de broderie mécanique est reprise par A. Cauchy. Durant les années 1960-1980, le site est occupé par l'usine de construction de matériel électrique industriel G. Meunier et Compagnie, société fondée en 1937 et spécialisée dans la fabrication de matériel de signalisation et de sécurité pour le chemin de fer (verrous d'aiguillage...). Les bâtiments sont aujourd'hui sans affectation industrielle. Equipée de métiers à bras à pantographe et deux rangées d'aiguilles appelés métiers "suisse", l'usine se dote en 1895 de métiers à fil continu Saurer, inventés dès 1878 mais adoptés par les industriels de Saint-Quentin uniquement au début des années 1890. Ces métiers "suisse" sont au nombre de 14 en 1907. En 1914, les ateliers sont équipés de 2 métiers "Suisse" et 9 métiers à fil continu, mus par un moteur à gaz de 5 ch., du constructeur Otto. L'usine de broderie mécanique emploie 36 ouvriers en 1891, 50 en 1895, 85 en 1914. 25 à 35 salariés travaillent dans les ateliers de l'usine de construction électrique dans les années 1961-1988.

Période(s) principale(s) : 4e quart 19e siècle, 1er quart 20e siècle
Dates : 1919 (daté par source)
Personne(s) liée(s) à l'histoire de l'oeuvre : Eusèbe Huez (commanditaire)

Description

A l'entrée du site est implanté un bâtiment doté d'un rez-de-chaussée et d'un étage carré, couvert en appentis (ardoise). En fond de parcelle s'élèvent les ateliers, en rez-de-chaussée, couverts de trois sheds (probablement des poteaux porteurs et une charpente en bois), dont la toiture est en tuile mécanique. Le site est clos par un mur percé de deux portes, cochère et piétonne. Toutes les maçonneries sont en brique.

Éléments descriptifs

Matériau(x) du gros-oeuvre, mise en oeuvre et revêtement : brique

Matériau(x) de couverture : tuile mécanique, ardoise

Étage(s) ou vaisseau(x) : 1 étage carré

Type(s) de couverture : shed ; appentis

Énergies : énergie thermique ; produite sur place

Typologies et état de conservation

État de conservation : établissement industriel désaffecté

Statut, intérêt et protection

Installé à Saint-Quentin depuis 1858 ou 1859 et associé à Emile Colpin jusqu'en 1863, E. Huez avait tout d'abord fondé un négoce de broderies rue Victor-Basch, enrichi dès 1877 d'un atelier implanté à l'angle de la rue Thiers et de l'ancienne route de Cambrai (rue J.-F. Kennedy).

Statut de la propriété : propriété privée

Références documentaires

Documents d'archive

- AC Saint-Quentin. Série F ; 3 F 4. **Statistiques.**
Année 1877
- AC Saint-Quentin. Série F ; 7 F 12. **Conseil des Prudhommes - Liste des électeurs : patrons et ouvriers, 1883 à 1886.**
1885 - Eusèbe Huez
- AC Saint-Quentin. Série F ; 7 F 16 et 17. **Conseil des Prudhommes - Listes électorales : Patrons, 1908 à 1927.**
1908, 1913 et 1920 - Gustave Carpentier
- AC Saint-Quentin. Série G ; 1 G 24 à 93. **Matrices des contributions personnelles et des patentes.**
1864-1914.
relevé des informations concernant Eusèbe Huez (1 G 26, 30, 34, 40), Louis Huez (1 G 44, 67-68) et Gustave Carpentier (1 G 74, 75, 89, 90)
- AC Saint-Quentin. Série G ; 1 G 62. **Déclarations des constructions nouvelles, reconstructions, etc - [1891-1898].**
déclaration n°84 du 18 juillet 1892 - Agrandissement de la fabrique rue de Mulhouse
- AC Saint-Quentin. Non coté. **Copie de la matrice générale des contributions. 1961 - 1967.**
1961 et 1967 - G. Meunier et Cie
- AC Saint-Quentin. Non coté. **Matrices cadastrales - 3e série - 1911/1926,** [les mêmes matrices sont conservées aux archives départementales : AD Aisne. 4 P 691/2 à 9].
case 2804 - Eusèbe Huez / Veuve Carpentier
- AC Saint-Quentin. Service de l'Urbanisme ; Permis de construire. **457-2 - Rue de Mulhouse.** M. Carpentier.
- AD Aisne. Série R ; 15 R 1145. **Dommages de guerre.** Dossier n° 5039. Lucie Carpentier.
-

AD Aisne. Série U ; 289 U 127. **Tribunal de Commerce de Saint-Quentin - Dépôt des actes de sociétés - Registres d'enregistrement.**

1892 - Création de la société Huez et Carpentier

- AD Aisne. 9409. **Industrie - Etudes du Comité d'Etudes et de Liaison Interprofessionnel du Département de l'Aisne - Recensement des industries pour 1960, 1964, 1966 et 1868.**
1966 et 1968 - Meunier et Cie
- BM Saint-Quentin. Fonds local. **Annuaire et almanachs.**
années 1864-1943

Documents figurés

- **Manufacture de broderies E. Huez - Saint-Quentin (Aisne).** Papier à en-tête, 11-07-1882 (AC Saint-Quentin. Service de l'Urbanisme ; Voirie. Dossier n° 350 - Rue de Mulhouse).
- **Usine de Mr Carpentier - 15 & 17 rue de Mulhouse à Saint-Quentin - Façade.** Tirage de plan, 1 : 100, 43 x 21 cm, 19-04-1919, par Verber (expert architecte) et Michau (expert architecte). (AD Aisne. Série R ; 15 R 1145 - Dossier n° 5039 - Carpentier-Huez).
- **Usine de Mr Carpentier - 15 & 17 rue de Mulhouse à Saint-Quentin - [plan du rez-de-chaussée].** Tirage de plan, 1 : 100, 43 x 64 cm, 19-04-1919, par Verber (expert architecte) et Michau (expert architecte). (AD Aisne. Série R ; 15 R 1145 - Dossier n° 5039 - Carpentier-Huez).
- **Monsieur Carpentier - 15 et 17 rue de Mulhouse - Saint-Quentin - Plan du rez-de-chaussée.** Tirage de plan, 1 : 100, 35 x 49 cm, juillet 1919 (AC Saint-Quentin. Service de l'Urbanisme ; Permis de construire. 457-2 - 15 & 17 rue de Mulhouse - M. Carpentier).
- **Monsieur Carpentier - 15 et 17 rue de Mulhouse - Saint-Quentin - [coupes et façade].** Tirage de plan, 1 : 100, 69 x 45 cm, juillet 1919 (AC Saint-Quentin. Service de l'Urbanisme ; Permis de construire. 457-2 - 15 & 17 rue de Mulhouse - M. Carpentier).
- **Vue aérienne nord-est.** Photogr. pos., n. et b., 21-11-1918, 11 h 30, altitude 2600 m. Focale 50. Format 178 x 238 mm (AD Aisne ; 28 Fi Saint-Quentin 9).
- **[Vue intérieure des ateliers dévastés n° 1].** Photogr. pos., n. et b., 17 x 13 cm, [1919] (AD Aisne. Série R ; 15 R 1145. Dossier n° 5039 - Carpentier-Huez).
- **[Vue intérieure des ateliers dévastés n° 2].** Photogr. pos., n. et b., 17 x 13 cm, [1919] (AD Aisne. Série R ; 15 R 1145. Dossier n° 5039 - Carpentier-Huez).
- **[Vue intérieure des ateliers dévastés n° 3].** Photogr. pos., n. et b., 17 x 13 cm, [1919] (AD Aisne. Série R ; 15 R 1145. Dossier n° 5039 - Carpentier-Huez).

Bibliographie

- CELEDA. **L'industrie du département de l'Aisne au 1er janvier 1977.** Saint-Quentin, [1977].
- CHAMBRE DE COMMERCE ET D'INDUSTRIE DE L' AISNE. **Qui fabrique quoi ? Répertoire des industriels et producteurs de l'Aisne.** Saint-Quentin : CCI de l'Aisne, [1973].
620 p

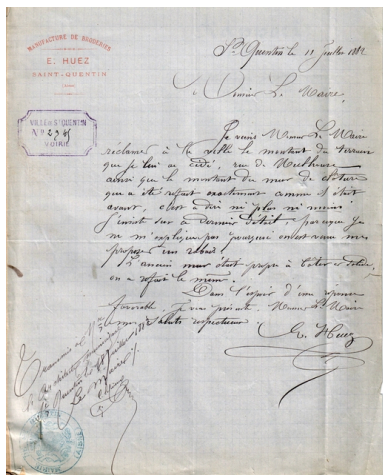
- CHAMBRE REGIONALE DE COMMERCE ET D'INDUSTRIE DE PICARDIE. **Panorama des industries de Picardie : 1983.** C.R.C.I., [1983].
200 p
- CHAMBRE REGIONALE DE COMMERCE ET D'INDUSTRIE DE PICARDIE. **Panorama des industries de Picardie : 1988.** C.R.C.I., 1988.
256 p
- IKLE, Ernest. **La broderie mécanique : 1828-1930.** Paris : chez l'auteur - A. Calavas, 1931.
p. 193

Annexe 1

Equipements principaux des ateliers de l'usine de broderie mécanique Huez & Carpentier en 1914

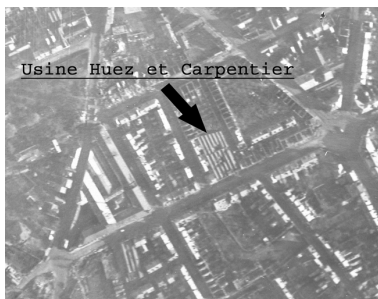
- 1 métier à broder à fil continu 4/4 de 7,2 mètres, de marque Dietrich, installé en 1902.
 - 2 métiers à broder à fil continu 4/4 de 7,2 mètres, de marque Schmidt (constructeur de Saint-Quentin), installés en 1908.
 - 2 métiers à broder à fil continu 6/4 de 4,5 mètres, de marque Saurer, installés en 1896.
 - 4 métiers à broder à fil continu 4/4 de 4,5 mètres, de marque Saurer, installés en 1895.
 - 1 métier "Suisse" à bras 4/4 de 4,2 mètres, de marque Saurer, installé en 1892.
 - 1 métier "Suisse" à bras 6/4 de 4,2 mètres, de marque Saurer, installé en 1892.
 - 1 machine à enfiler, de marque Saurer, installée en 1892.
 - 1 moteur à gaz Otto de 5 ch., 1 générateur de 5 m3, 1 four à bruler (pour la fabrication de la broderie chimique).
- Informations extraites de : AD Aisne - 15 R 1145 - Dossier n°5039 - Dommages de guerre.

Illustrations

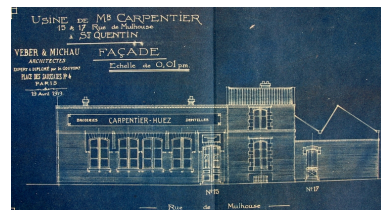


Papier à en-tête de la société Huez signée par Eusèbe Huez (lettre au sujet de l'alignement du terrain de la future usine de broderie mécanique), 1882 (AC Saint-Quentin).

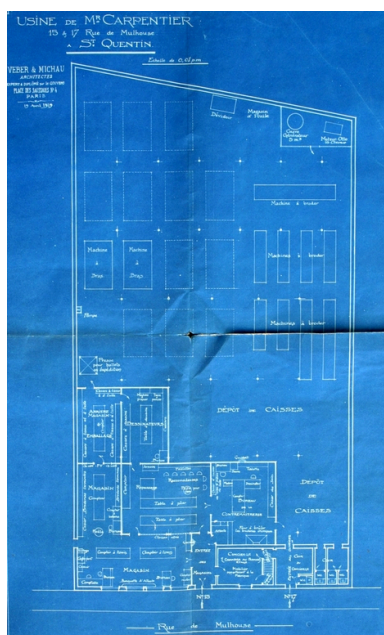
Phot. Pillet Frédéric
IVR22_20040200557NUCAB



Vue aérienne de l'usine, 1918 (AD Aisne).
Phot. Pillet Frédéric
IVR22_20040200562NUCAB

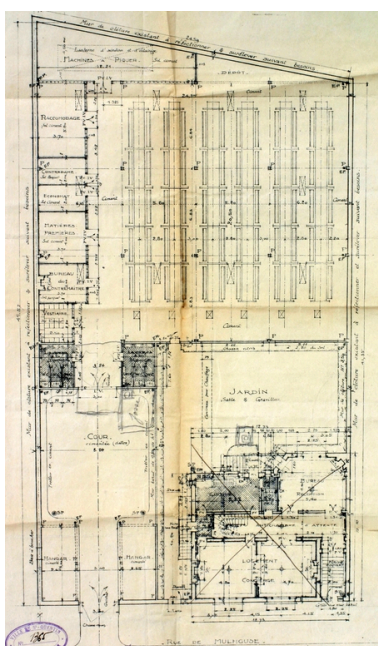


Elévation de la façade sur rue, par Verber et Michau, 1919 (AD Aisne).
Phot. Pillet Frédéric
IVR22_20040200558NUCAB



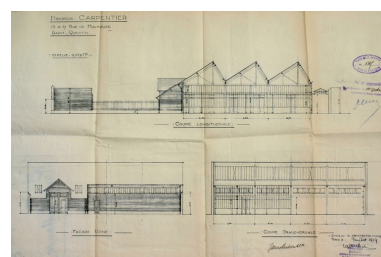
Plan du rez-de-chaussée de l'usine par Verber et Michau, indiquant l'organisation des ateliers, 1919 (AD Aisne).

Phot. Pillet Frédéric
IVR22_20040200559NUCAB



Plan du projet de reconstruction en 1919 (AC Saint-Quentin).

Phot. Pillet Frédéric
IVR22_20040200560NUCAB



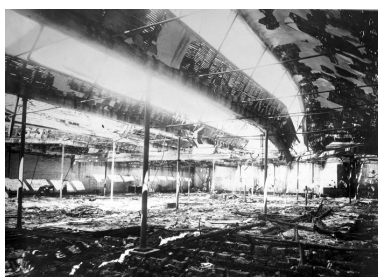
Elévation et coupe des ateliers de l'usine, 1919 (AC Saint-Quentin).

Phot. Pillet Frédéric
IVR22_20040200561NUCAB



Vue intérieure des ateliers après les destructions de la Première Guerre mondiale (AD Aisne).

Phot. Pillet Frédéric
IVR22_20040200563NUCAB



Vue intérieure des ateliers après les destructions de la Première Guerre mondiale (AD Aisne).

Phot. Pillet Frédéric
IVR22_20040200564NUCAB



Vue intérieure des ateliers après les destructions de la Première Guerre mondiale (AD Aisne).

Phot. Pillet Frédéric
IVR22_20040200565NUCAB



Le site photographié en 1989.
Phot. Pillet Frédéric, Autr. Phot'R
IVR22_20040200894NUCA



Entrée des ateliers.
Phot. Frédéric Pillet
IVR22_20040200736NUCA

Dossiers liés

Dossiers de synthèse :

Les usines textiles de Saint-Quentin (IA02002973)

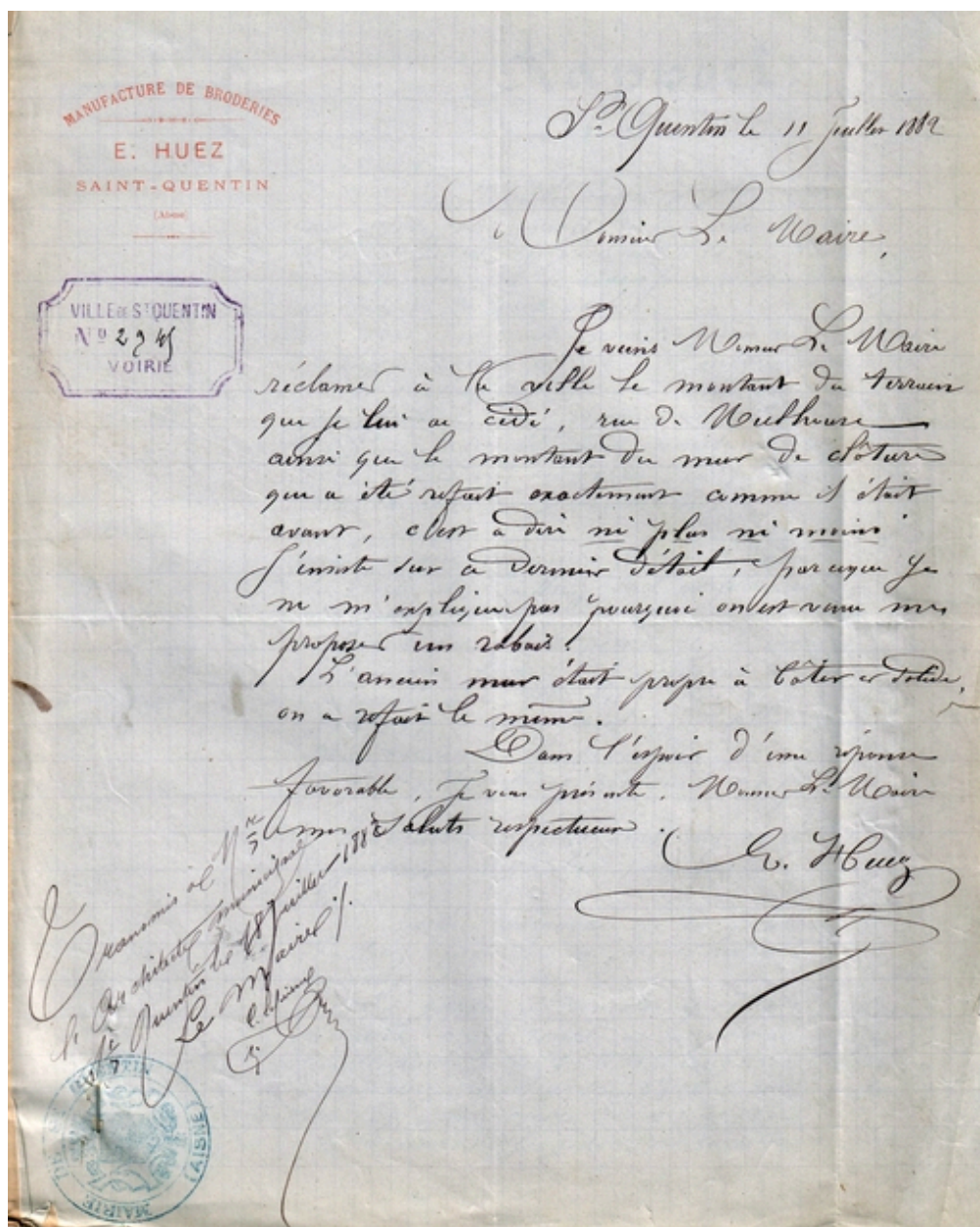
Oeuvre(s) contenue(s) :

Oeuvre(s) en rapport :

Les établissements industriels de Remicourt (IA02002978) Picardie, Aisne, Saint-Quentin

Auteur(s) du dossier : Frédéric Pillet, Benoît Dufournier

Copyright(s) : (c) Région Hauts-de-France - Inventaire général ; (c) Communauté d'agglomération et ville de Saint-Quentin

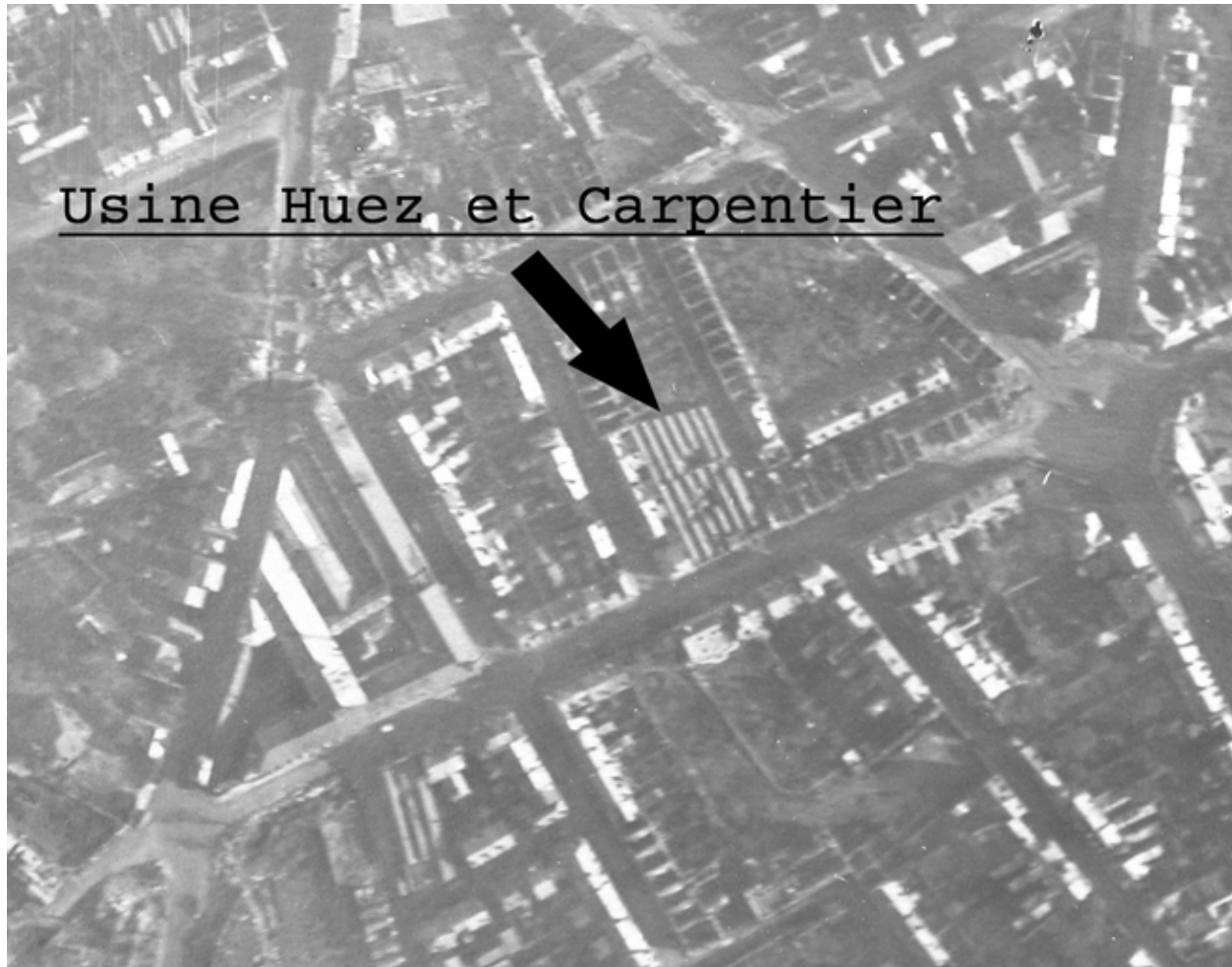


Papier à en-tête de la société Huez signée par Eusèbe Huez (lettre au sujet de l'alignement du terrain de la future usine de broderie mécanique), 1882 (AC Saint-Quentin).

IVR22_20040200557NUCAB

Auteur de l'illustration : Pillet Frédéric

(c) Région Hauts-de-France - Inventaire général ; (c) Communauté d'agglomération et ville de Saint-Quentin
reproduction soumise à autorisation du titulaire des droits d'exploitation



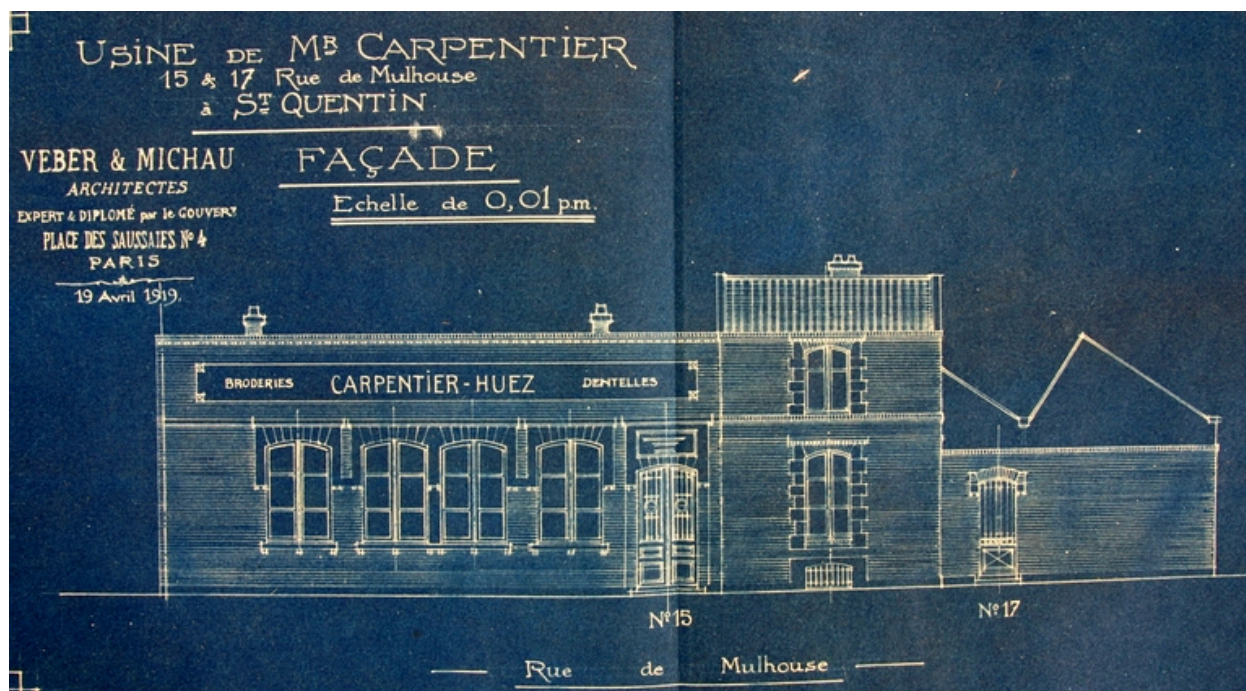
Vue aérienne de l'usine, 1918 (AD Aisne).

IVR22_20040200562NUCAB

Auteur de l'illustration : Pillet Frédéric

(c) Région Hauts-de-France - Inventaire général ; (c) Département de l'Aisne ; (c) Communauté d'agglomération et ville de Saint-Quentin

reproduction soumise à autorisation du titulaire des droits d'exploitation



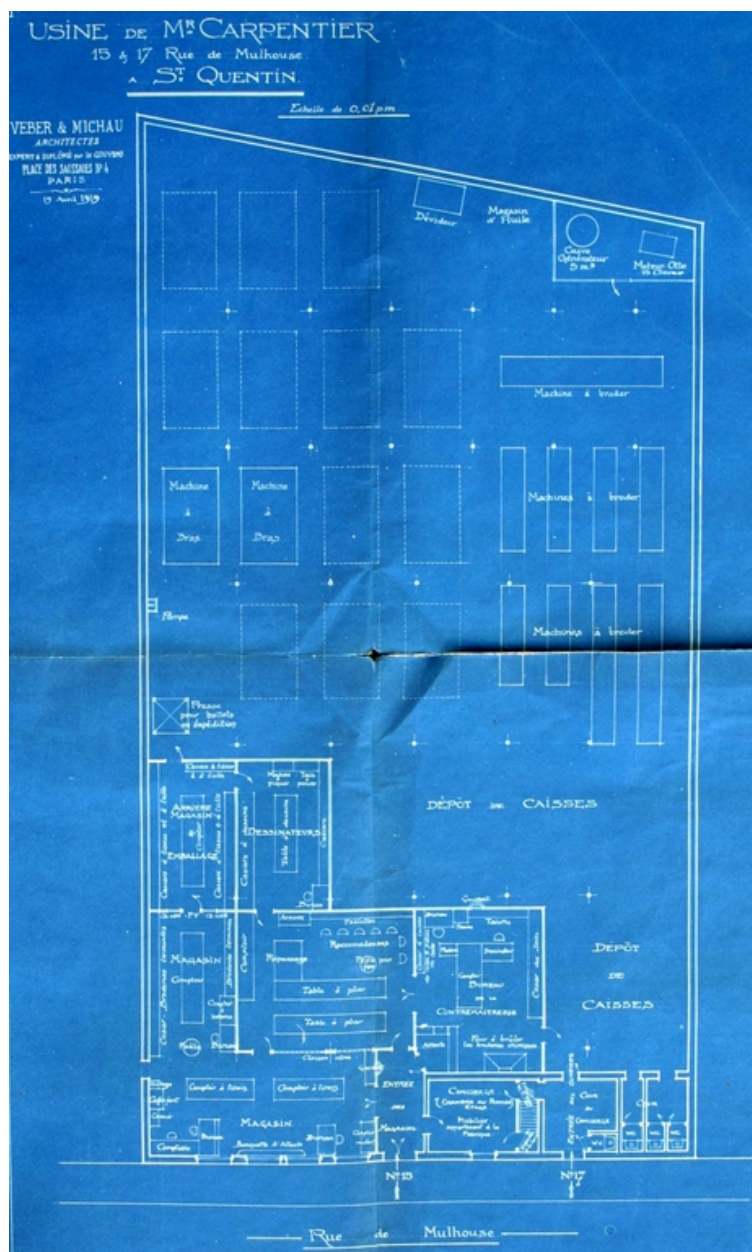
Elévation de la façade sur rue, par Verber et Michau, 1919 (AD Aisne).

IVR22_20040200558NUCAB

Auteur de l'illustration : Pillet Frédéric

(c) Région Hauts-de-France - Inventaire général ; (c) Département de l'Aisne ; (c) Communauté d'agglomération et ville de Saint-Quentin

reproduction soumise à autorisation du titulaire des droits d'exploitation



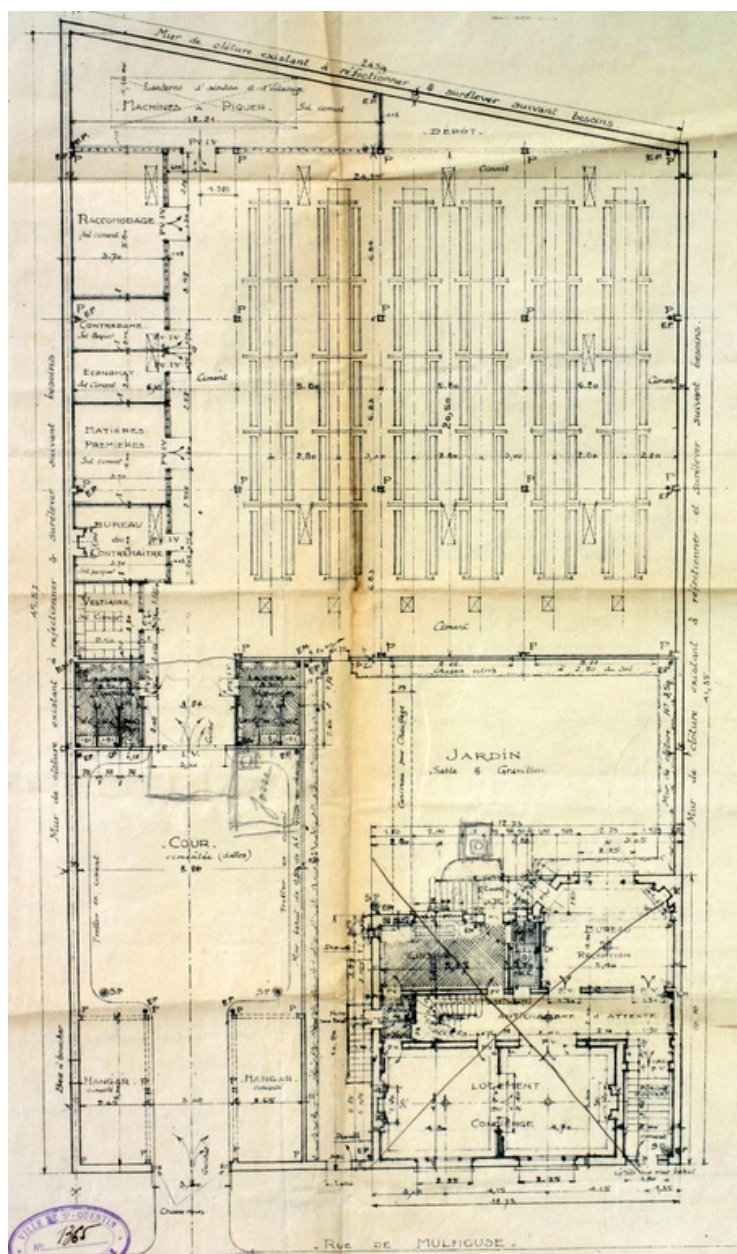
Plan du rez-de-chaussée de l'usine par Verber et Michau, indiquant l'organisation des ateliers, 1919 (AD Aisne).

IVR22_20040200559NUCAB

Auteur de l'illustration : Pillet Frédéric

(c) Région Hauts-de-France - Inventaire général ; (c) Département de l'Aisne ; (c) Communauté d'agglomération et ville de Saint-Quentin

reproduction soumise à autorisation du titulaire des droits d'exploitation

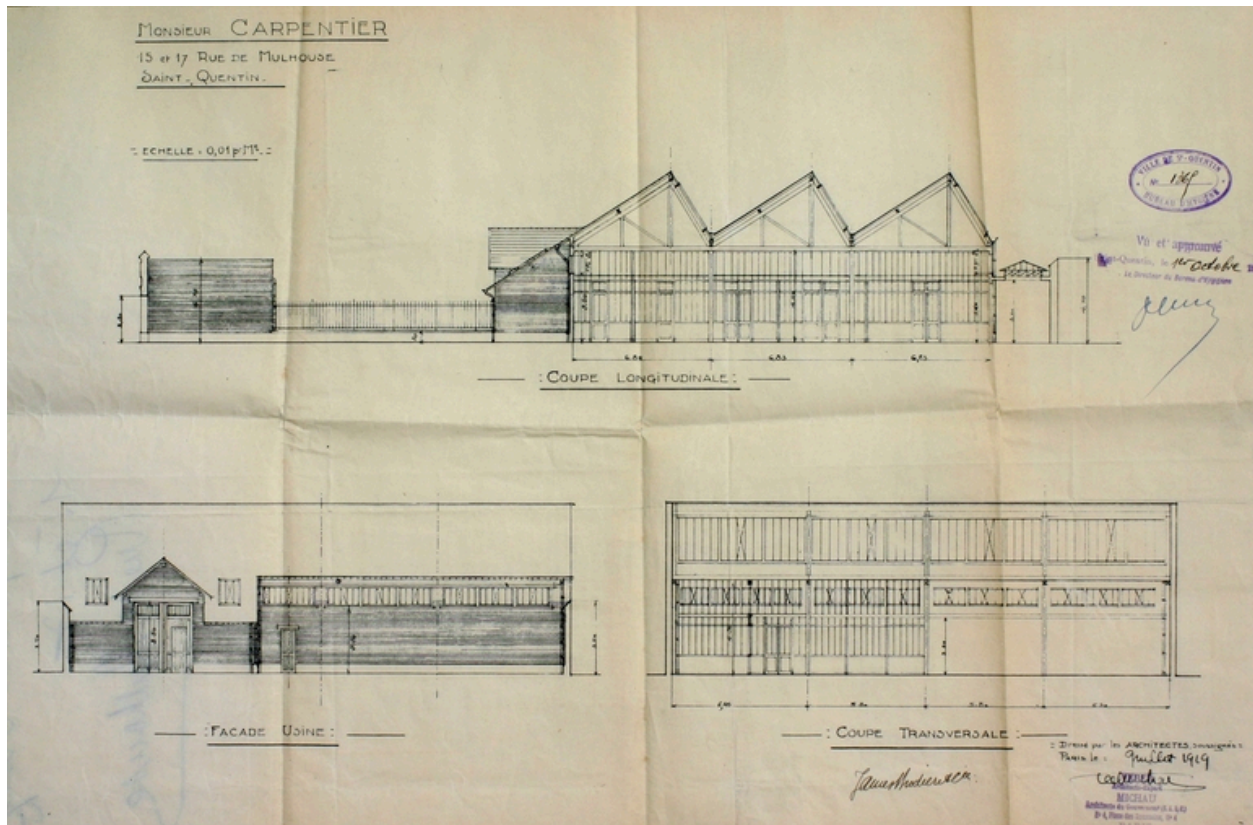


Plan du projet de reconstruction en 1919 (AC Saint-Quentin).

IVR22_20040200560NUCAB

Auteur de l'illustration : Pillet Frédéric

(c) Région Hauts-de-France - Inventaire général ; (c) Communauté d'agglomération et ville de Saint-Quentin
reproduction soumise à autorisation du titulaire des droits d'exploitation



Elévation et coupe des ateliers de l'usine, 1919 (AC Saint-Quentin).

IVR22_20040200561NUCAB

Auteur de l'illustration : Pillet Frédéric

(c) Région Hauts-de-France - Inventaire général ; (c) Communauté d'agglomération et ville de Saint-Quentin
reproduction soumise à autorisation du titulaire des droits d'exploitation



Vue intérieure des ateliers après les destructions de la Première Guerre mondiale (AD Aisne).

IVR22_20040200563NUCAB

Auteur de l'illustration : Pillet Frédéric

(c) Région Hauts-de-France - Inventaire général ; (c) Département de l'Aisne ; (c) Communauté d'agglomération et ville de Saint-Quentin

reproduction soumise à autorisation du titulaire des droits d'exploitation



Vue intérieure des ateliers après les destructions de la Première Guerre mondiale (AD Aisne).

IVR22_20040200564NUCAB

Auteur de l'illustration : Pillet Frédéric

(c) Région Hauts-de-France - Inventaire général ; (c) Département de l'Aisne ; (c) Communauté d'agglomération et ville de Saint-Quentin

reproduction soumise à autorisation du titulaire des droits d'exploitation



Vue intérieure des ateliers après les destructions de la Première Guerre mondiale (AD Aisne).

IVR22_20040200565NUCAB

Auteur de l'illustration : Pillet Frédéric

(c) Région Hauts-de-France - Inventaire général ; (c) Département de l'Aisne ; (c) Communauté d'agglomération et ville de Saint-Quentin

reproduction soumise à autorisation du titulaire des droits d'exploitation



Le site photographié en 1989.

IVR22_20040200894NUCA

Auteur de l'illustration : Pillet Frédéric

Auteur du document reproduit : Phot'R

Date de prise de vue : 1989

(c) Région Hauts-de-France - Inventaire général ; (c) Communauté d'agglomération et ville de Saint-Quentin
reproduction soumise à autorisation du titulaire des droits d'exploitation



Entrée des ateliers.

IVR22_20040200736NUCA

Auteur de l'illustration : Frédéric Pillet

(c) Région Hauts-de-France - Inventaire général ; (c) Communauté d'agglomération et ville de Saint-Quentin
reproduction soumise à autorisation du titulaire des droits d'exploitation