

Hauts-de-France, Oise
Milly-sur-Thérain
Moismont
rue, dite Grand-rue-de-Moismont

Ancien moulin à farine, dit Moulin d'Argent, devenu scierie Fastrelle, puis Loisel

Références du dossier

Numéro de dossier : IA60001609
Date de l'enquête initiale : 2002
Date(s) de rédaction : 2003
Cadre de l'étude : patrimoine industriel arrondissement de Beauvais
Degré d'étude : étudié

Désignation

Dénomination : moulin à farine
Appellation : Moulin d'Argent, scierie Fastrelle, scierie Loisel
Destinations successives : moulin à farine, scierie
Parties constituantes non étudiées : atelier de fabrication

Compléments de localisation

Milieu d'implantation : isolé
Réseau hydrographique : le Petit-Thérain
Références cadastrales : 2002, AC, 38

Historique

Initialement, le moulin à farine, dit Moulin d'Argent porte le nom de Moulin de Moismont. Sa construction remonte à la période révolutionnaire, où il est édifié sans autorisation par Pierre Lemaire, meunier (pétition du 28 germinal an VIII). Portant préjudice aux autres propriétaires riverains, sa démolition est ordonnée par la préfecture en 1801 (arrêté du 27 prairial an IX). Mais à la suite de vives protestations de sa propriétaire devenue veuve, l'établissement est maintenu aux conditions (ordonnance du Conseil d'État du 30 vendémiaire an XIII). C'est à cette époque qu'il apparaît sous le nom de Moulin d'Argent ou du Pré d'Argent. Vers 1840, le moulin est acheté par Jean-Pierre Bigot, qui poursuit l'activité de meunerie. Il procède à quelques modifications en augmentant notamment la force hydraulique du moulin, visiblement doté d'équipements plus modernes. En 1855, Jean-Baptiste Geoffroy en est propriétaire. Le régime des eaux est réglementé par arrêté du 16 janvier 1848. En 1908, le site devient la propriété de Joachim Fastrel qui utilise la force hydraulique de la rivière pour sa scierie. Par la suite, la scierie est exploitée par Loisel, qui la conserve jusque dans les années 1960, victime d'un incendie en 1983, le moulin est complètement détruit. Seuls subsiste une partie du mur donnant sur la rivière ainsi que la roue hydraulique verticale.

En 1803, le moulin est équipé d'une roue par dessous de 4,50 m de diamètre et 0,66 m de large. En 1844, cette roue est remplacée par une nouvelle roue plus importante, de type Poncelet, de 2 m de large pour 5 m de diamètre.

Période(s) principale(s) : 4e quart 18e siècle

Description

Selon l'iconographie ancienne, le moulin se composait d'un bâtiment en pierre de taille, implanté perpendiculairement à la rivière. Il comportait un comble à surcroît, couvert d'un toit à longs pans en tuile plates et pignons couverts. Situé sur l'un des pignons, la roue hydraulique était abritée sous une cage en essentage de bois, couverte en d'un toit en bâtière en tuile mécanique. A la suite de l'incendie de 1983, le logement et les dépendances ont été reconstruits selon d'autres dispositions

sur la parcelle. En revanche, tous les bâtiments à vocation industrielle touchés par cet incendie ont été arasés. Seule subsiste la roue hydraulique verticale, de type Poncelet, dépourvue de tout vannage et hors d'état de fonctionnement. Sous un abri reconstruit en parpaings de béton subsiste également l'alternateur de marque Citroën relié à la roue.

Eléments descriptifs

Matériau(x) du gros-oeuvre, mise en oeuvre et revêtement : pierre ; essentage de planches ; parpaing de béton

Matériau(x) de couverture : tuile plate, tuile mécanique

Étage(s) ou vaisseau(x) : comble à surcroît

Type(s) de couverture : toit à longs pans ; toit en bâtière ; pignon couvert

Énergies : énergie hydraulique ; produite sur place ; roue hydraulique verticale

Typologies et état de conservation

État de conservation : établissement industriel désaffecté, vestiges, menacé

Statut, intérêt et protection

Statut de la propriété : propriété d'une personne privée

Références documentaires

Documents d'archive

- AD Oise. Série M ; Mp 2508. **Etablissements insalubres et dangereux, Milly-sur-Thérain.**
- AD Oise. Série M ; Mp 3703/2. **Statistique industrielle de 1848.**
- **7 Sp 288. Cours d'eau et usines**
AD Oise. Série S ; 7 Sp 288. **Cours d'eau et usines.**
Milly-sur-Thérain (an XII - 1858).
- AD Oise. Série S ; 7 Sp 289. **Cours d'eau et usines.**
Milly-sur-Thérain (1858-1931).

Documents figurés

- **Plan d'intendance de la commune de Milly**, levé par Boudin (arpenteur), 1786 (AD Oise ; 1 Cp 88/1).
- **Le moulin d'Argent, carte postale, s.d. [vers 1910] (AD Oise ; 4 Fi 3151).**
Le moulin d'Argent, carte postale, s.d. [vers 1910] (AD Oise ; 4 Fi 3151).

Bibliographie

- CARTIER, Claudine. **Promenade au fil du Thérain.** *Les cahiers de l'Ecomusée*, n° 5, 1983.
- **GRAVES, Louis. Précis statistique sur le canton de Marseille**
GRAVES, Louis. **Précis statistique sur le canton de Marseille, arrondissement de Beauvais (Oise).** In *Annuaire de l'Oise*. Beauvais : Achille Desjardins, 1833.
p. 51-58

Annexe 1

ELEMENTS CHRONOLOGIQUES

An VIII, 28 germinal

Le citoyen Pierre Lemaire expose qu'il est dans l'intention d'établir un moulin sur la rivière du Thérain au droit de sa propriété.

An IX, 27 prairial

Arrêté préfectoral autorisant la destruction du moulin de Moismont, construit sans autorisation pendant la Révolution.

1805, 13 décembre

Les ouvrages particuliers du moulin de la veuve Lemaire, née Marie-Marguerite Warnier, sont achevés depuis six mois.

An X, 6 thermidor

Courrier de Madame veuve Lemaire au préfet de l'Oise.

"Mon mari et moi avons dans la commune de Milly un moulin très ancien qui fut presque abandonné pendant son service dans les armées. Un autre moulin s'était établi au dessous et rendit ensuite impossible l'usage du notre quand nous voulumes le remettre en activité après le retour de mon mari. Nous fumes donc forcés de reporter plus haut sur la rivière notre ancien moulin qui, de tout temps, s'est appelé moulin de la Forge".

An XIII, 13 vendémiaire

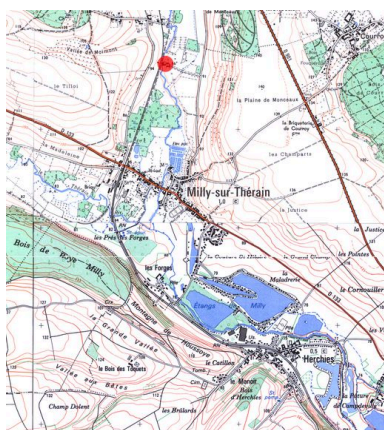
Extrait de l'ordonnance du Conseil d'Etat autorisant le maintien du moulin de Moismont.

"La veuve Lemaire, indépendamment des travaux prescrits par les arrêtés précédents, demeure chargée de la reconstruion et de l'entretien tant que son moulin subsistera, du pont en charpente de bois de chêne, établi sur la rivière et qui sert de communication aux habitants de Moismont".

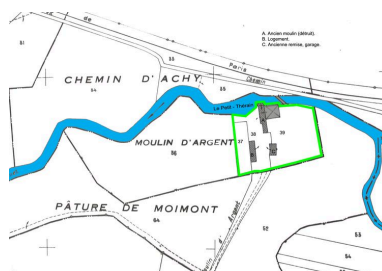
1855, 20 juin

Jean-Baptiste Geoffroy, meunier du moulin de Moismont sur la rivière du Petit-Thérain, demande de réparer le vannage de son moulin. L'ingénieur en charge du dossier demande que le règlement du moulin soit révisé à cette occasion et que le propriétaire construise un déversoir de 4 m de long.

Illustrations



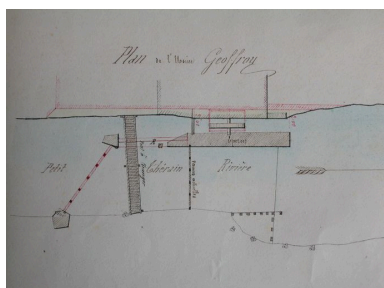
Plan de situation, extrait de la carte IGN scan 25, n° F057-017 et F057-018.
Phot. Fournier Bertrand (reproduction), Autr. Institut Géographique National
IVR22_20036000487NUCAB



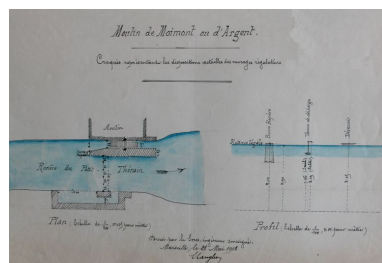
Plan masse, extrait du plan cadastral de la commune de Milly-sur-Thérain, section AC, 2002.
Phot. Fournier Bertrand (reproduction)
IVR22_20036000564NUCAB



Extrait du plan d'intendance de la commune de Milly, détail du terrain du Pré d'Argent, 21 septembre 1784.
Phot. Fournier Bertrand (reproduction)
IVR22_20036000182NUCAB



Plan détaillé de la roue hydraulique du moulin et de la coulerie maçonnée, par Lemaire (ingénieur des Ponts-et-Chaussées), 10 février 1859.
Phot. Fournier Bertrand (reproduction)



Plan détaillé de la roue hydraulique du moulin et de la coulerie maçonnée, par Langlet (ingénieur des Ponts-et-Chaussées), 28 mai 1908.
Phot. Fournier Bertrand (reproduction)



Vue d'ensemble du moulin d'Argent, vers 1910. (carte postale, collection particulière).
Phot. Fournier Bertrand (reproduction)
IVR22_20026000004ZB

IVR22_20036000183NUCAB



Vue d'ensemble de face du moulin d'Argent, vers 1910. (carte postale, collection particulière).
Phot. Fournier Bertrand (reproduction)
IVR22_20026000003ZB

IVR22_20036000184NUCAB



En-tête de lettre commerciale de la scierie Fastrelle.
Phot. Fournier Bertrand (reproduction)
IVR22_20036000185NUCAB



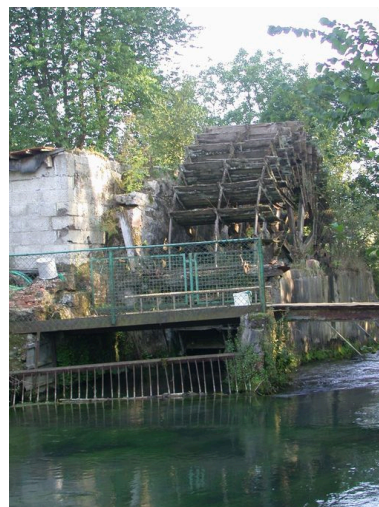
Vue d'ensemble de trois-quarts de la roue du moulin.
Phot. Thierry Lefébure
IVR22_20036000179NUCA



La roue du moulin dans sa coulerie.
Phot. Thierry Lefébure
IVR22_20036000180NUCA



Vue d'ensemble de face de la roue du moulin et de sa coulerie.
Phot. Thierry Lefébure
IVR22_20036000181NUCA



Vue des vestiges de la roue hydraulique.
Phot. Bertrand Fournier
IVR22_20026000873NUCA



Multiplicateur de force Citroën.
Phot. Thierry Lefébure
IVR22_20036000177NUCA



Détail de la plaque de fabricant sur le multiplicateur de force.
Phot. Thierry Lefébure
IVR22_20036000178NUCA

Dossiers liés

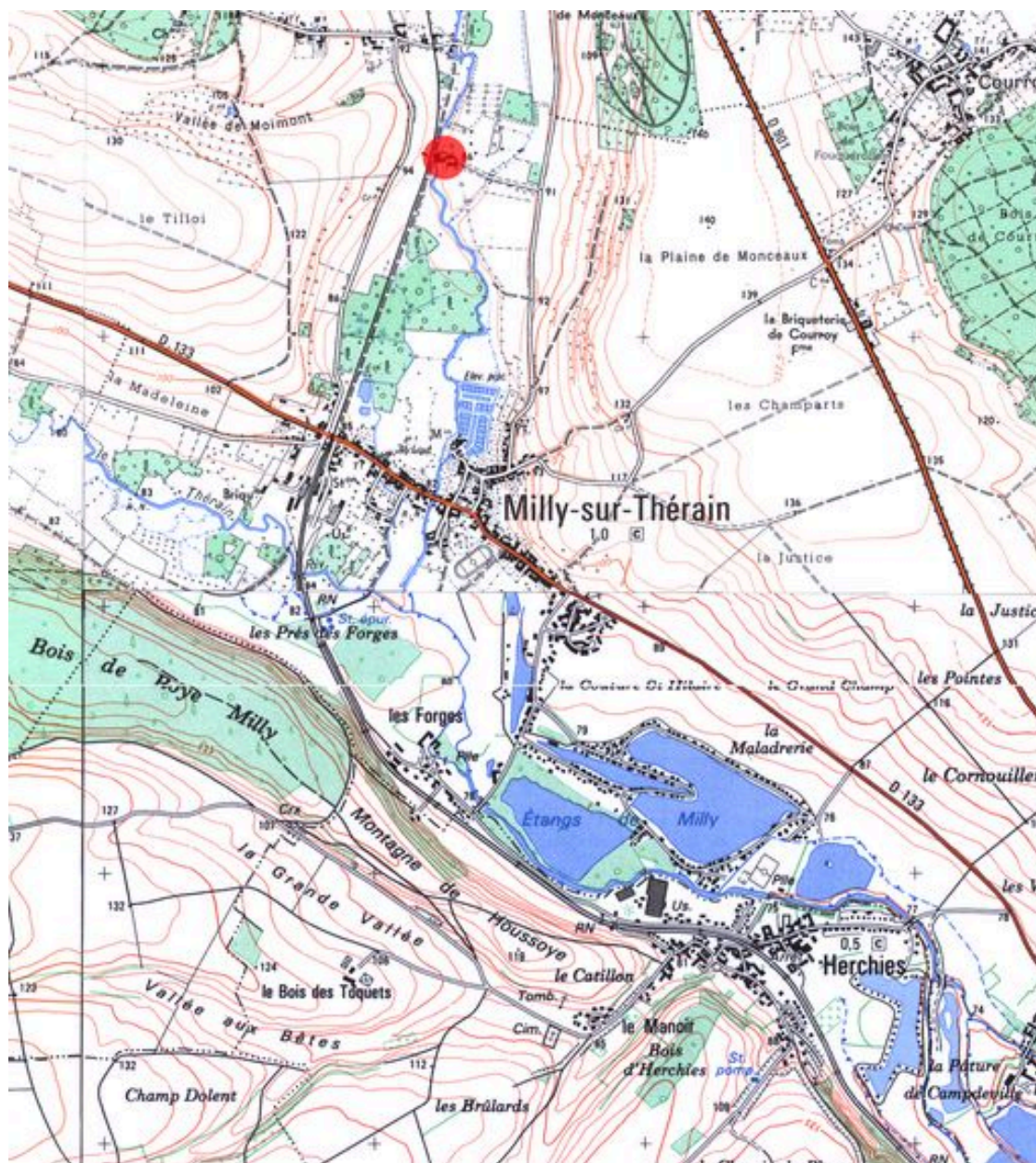
Dossiers de synthèse :

Le patrimoine industriel de l'Oise (IA60002075)

Oeuvre(s) contenue(s) :

Auteur(s) du dossier : Bertrand Fournier

Copyright(s) : (c) Région Hauts-de-France - Inventaire général



Plan de situation, extrait de la carte IGN scan 25, n°F057-017 et F057-018.

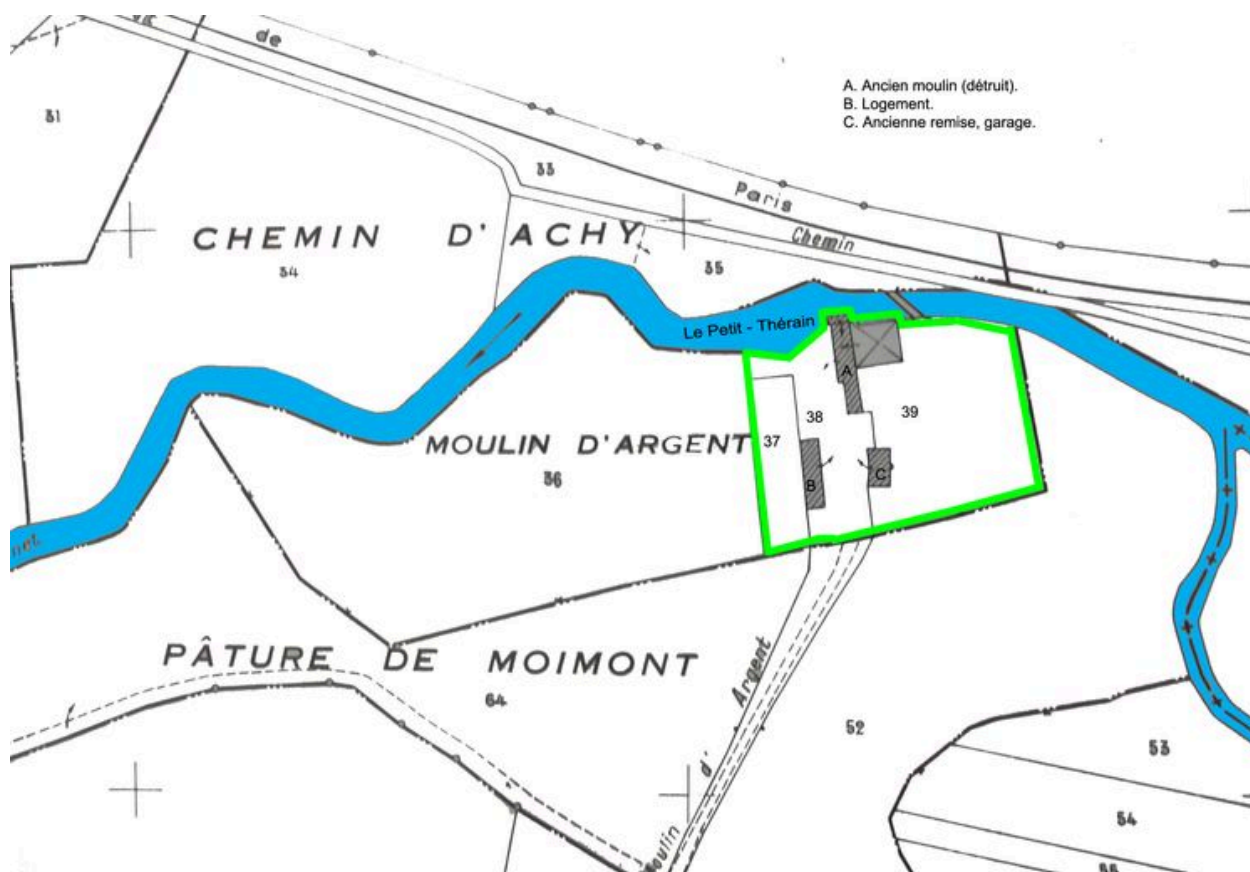
IVR22_20036000487NUCAB

Auteur de l'illustration : Fournier Bertrand (reproduction)

Auteur du document reproduit : Institut Géographique National

Échelle : 1/25000e.

(c) Région Hauts-de-France - Inventaire général
tous droits réservés



Plan masse, extrait du plan cadastral de la commune de Milly-sur-Thérain, section AC, 2002.

IVR22_20036000564NUCAB

Auteur de l'illustration : Fournier Bertrand (reproduction)

Échelle : 1/1000e.

(c) Région Hauts-de-France - Inventaire général
reproduction soumise à autorisation du titulaire des droits d'exploitation

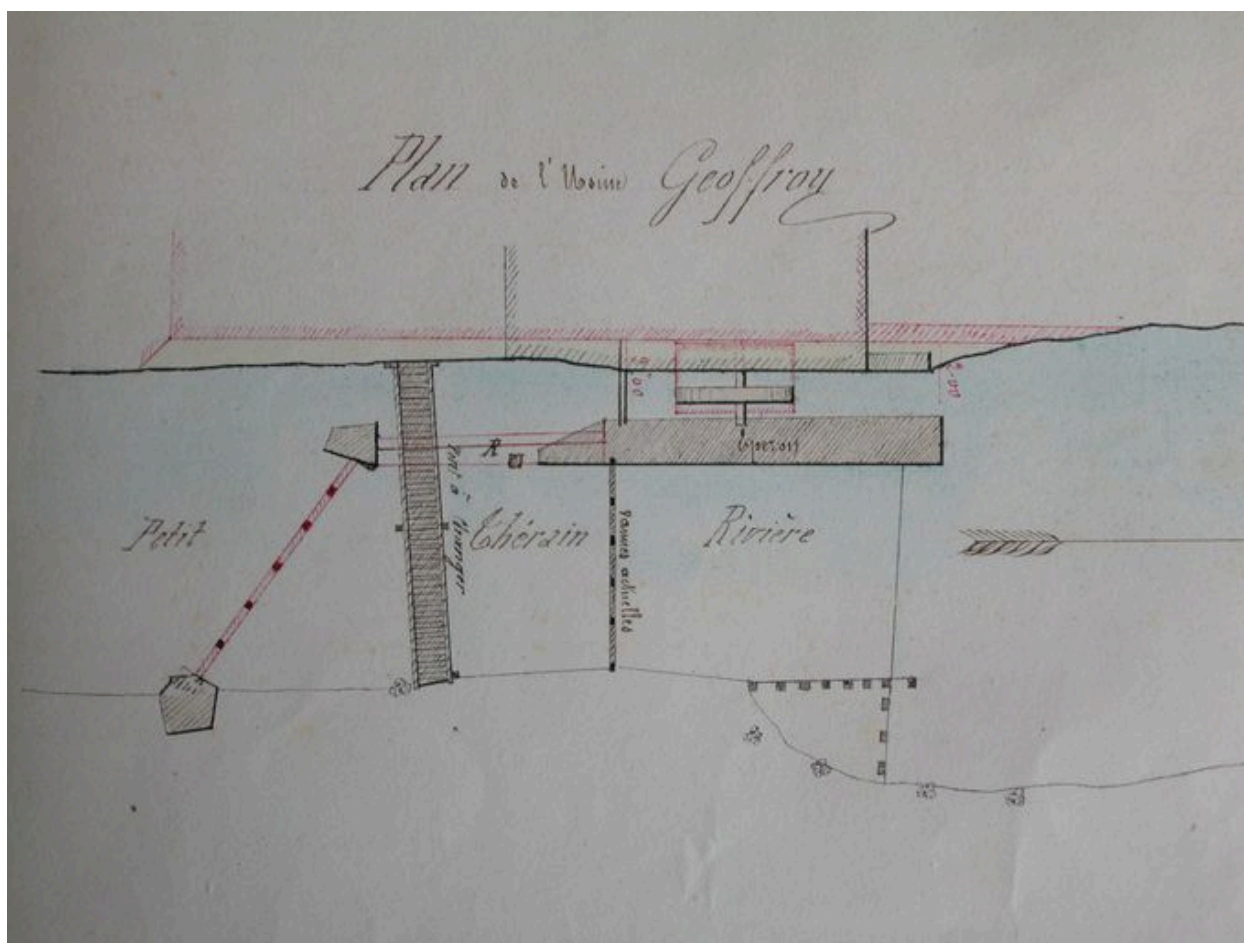


Extrait du plan d'intendance de la commune de Milly, détail du terrain du Pré d'Argent, 21 septembre 1784.

IVR22_20036000182NUCAB

Auteur de l'illustration : Fournier Bertrand (reproduction)

(c) Région Hauts-de-France - Inventaire général ; (c) Département de l'Oise
reproduction soumise à autorisation du titulaire des droits d'exploitation

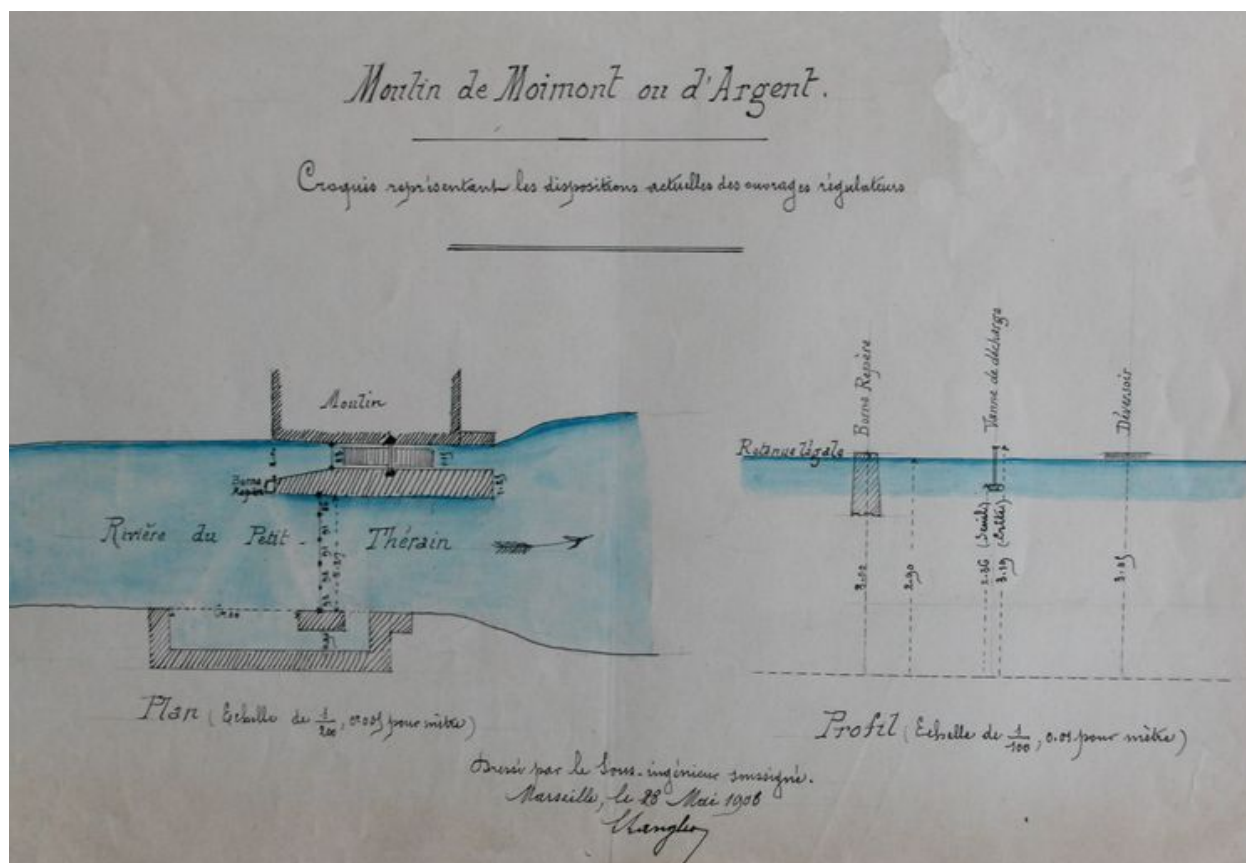


Plan détaillé de la roue hydraulique du moulin et de la coulerie maçonnée, par Lemaire (ingénieur des Ponts-et-Chaussées), 10 février 1859.

IVR22_20036000183NUCAB

Auteur de l'illustration : Fournier Bertrand (reproduction)

(c) Région Hauts-de-France - Inventaire général ; (c) Département de l'Oise
reproduction soumise à autorisation du titulaire des droits d'exploitation



Plan détaillé de la roue hydraulique du moulin et de la coulerie maçonnée, par Langlet (ingénieur des Ponts-et-Chaussées), 28 mai 1908.

IVR22_20036000184NUCAB

Auteur de l'illustration : Fournier Bertrand (reproduction)

(c) Région Hauts-de-France - Inventaire général ; (c) Département de l'Oise
reproduction soumise à autorisation du titulaire des droits d'exploitation



Vue d'ensemble du moulin d'Argent, vers 1910. (carte postale, collection particulière).

IVR22_2002600004ZB

Auteur de l'illustration : Fournier Bertrand (reproduction)

(c) Région Hauts-de-France - Inventaire général

reproduction soumise à autorisation du titulaire des droits d'exploitation



Vue d'ensemble de face du moulin d'Argent, vers 1910. (carte postale, collection particulière).

IVR22_20026000003ZB

Auteur de l'illustration : Fournier Bertrand (reproduction)

(c) Région Hauts-de-France - Inventaire général

reproduction soumise à autorisation du titulaire des droits d'exploitation



En-tête de lettre commerciale de la scierie Fastrelle.

IVR22_20036000185NUCAB

Auteur de l'illustration : Fournier Bertrand (reproduction)

(c) Région Hauts-de-France - Inventaire général ; (c) Département de l'Oise
reproduction soumise à autorisation du titulaire des droits d'exploitation



Vue d'ensemble de trois-quarts de la roue du moulin.

IVR22_20036000179NUCA

Auteur de l'illustration : Thierry Lefébure

(c) Région Hauts-de-France - Inventaire général

reproduction soumise à autorisation du titulaire des droits d'exploitation



La roue du moulin dans sa coulerie.

IVR22_20036000180NUCA

Auteur de l'illustration : Thierry Lefébure

(c) Région Hauts-de-France - Inventaire général

reproduction soumise à autorisation du titulaire des droits d'exploitation



Vue d'ensemble de face de la roue du moulin et de sa coulerie.

IVR22_20036000181NUCA

Auteur de l'illustration : Thierry Lefébure

(c) Région Hauts-de-France - Inventaire général

reproduction soumise à autorisation du titulaire des droits d'exploitation



Vue des vestiges de la roue hydraulique.

IVR22_20026000873NUCA

Auteur de l'illustration : Bertrand Fournier

(c) Région Hauts-de-France - Inventaire général

reproduction soumise à autorisation du titulaire des droits d'exploitation



Multiplicateur de force Citroën.

IVR22_20036000177NUCA

Auteur de l'illustration : Thierry Lefébure

(c) Région Hauts-de-France - Inventaire général

reproduction soumise à autorisation du titulaire des droits d'exploitation



Détail de la plaque de fabricant sur le multiplicateur de force.

IVR22_20036000178NUCA

Auteur de l'illustration : Thierry Lefébure

(c) Région Hauts-de-France - Inventaire général

reproduction soumise à autorisation du titulaire des droits d'exploitation