

Hauts-de-France, Nord  
Houplines  
259 Rue Victor-Hugo

## Filature et tissage Mahieu-Ferry, puis Tissage Mahieu, puis usine de confection Acquart-Lescaillet

### Références du dossier

Numéro de dossier : IA00062813  
Date de l'enquête initiale : 1988  
Date(s) de rédaction : 1990, 2023  
Cadre de l'étude : patrimoine industriel Armentières  
Degré d'étude : recensé

### Désignation

Dénomination : filature, usine de confection, tissage  
Précision sur la dénomination : filature de lin  
Appellation : usine de confection Acquart-Lescaillet, Filature et tissage Mahieu-Ferry  
Parties constituantes non étudiées : conciergerie, atelier de fabrication, cour, enclos, salle des machines, pièce de séchage, cheminée d'usine

### Compléments de localisation

Milieu d'implantation : en ville  
Réseau hydrographique : Lys (La)  
Références cadastrales : 1934, A6, 2256 à 2299 ; 1888, B2, 1302 à 1310

### Historique

La filature de lin appartient à l'ensemble textile Auguste Mahieu ([IA00075777](#)). Elle est construite en 1880 pour monsieur Mahieu-Ferry. Une demande de modification de quatre machines à vapeur est formulée en 1893. Endommagée lors de la Première Guerre mondiale, l'usine est reconstruite. Elle est mentionnée Tissage Mahieu au cadastre d'Houplines de 1934. Il semble que cette activité cesse dans les années 1970. Le site est alors partiellement occupé par l'usine de confection Acquart-Lescaillet. En 1988, une partie des bâtiments a disparu. Certains autres accueillent de petites entreprises commerciales. En 2023, il ne reste qu'un magasin perpendiculaire à la rue Victor-Hugo. Période(s) principale(s) : 4e quart 19e siècle, 1er quart 20e siècle

### Description

L'usine est construite à cheval sur les territoires d'Armentières et d'Houplines entre la rue et la Lys. Elle est constituée de quatre lignes de bâtiments en brique, perpendiculaires à la rue et séparés par des cours et des voies de circulation. Déjà, au cours de l'enquête (1983), il apparaît que certains bâtiments figurant au cadastre (au centre de la parcelle) ont disparu. Les ateliers de fabrications et magasins ont au plus deux étages. Les toits à longs pans et à croupe sont couverts de shed. Un bâtiment (le crémage ?) est surmonté d'une pièce de séchage, reconnaissable à ses abat-vents en bois. Le site comprend deux salles des machines, en rez-de-chaussée surélevé, qui se démarquent par la qualité des matériaux et leur mise en œuvre. La première offre sur la cour une vaste surface vitrée à meneaux de bois. Elle est surmontée d'un réservoir métallique. La seconde salle, ornée d'un fronton et décoré de motif en brique vernissée, est éclairée de trois baies en serlienne. La conciergerie, d'un étage carré avec comble, a un toit à longs pans brisés et à croupe.

## Éléments descriptifs

Matériau(x) du gros-oeuvre, mise en oeuvre et revêtement : brique ;

Matériau(x) de couverture : tuile flamande mécanique

Étage(s) ou vaisseau(x) : 2 étages carrés, rez-de-chaussée surélevé

Couvrements : charpente en bois apparente

Type(s) de couverture : terrasse, toit à longs pans, croupe ; shed ; toit à longs pans brisés

Énergies : énergie thermique : produite sur place ; énergie électrique : achetée

## Typologies et état de conservation

État de conservation : vestiges

## Statut, intérêt et protection

Cette étude menée en 1988 a fait l'objet d'une mise à jour par le service de l'Inventaire en 2023.

Statut de la propriété : propriété privée (?)

## Références documentaires

### Documents d'archive

- AD Nord. Série M ; 4173692. **Mahieu. Demande de modification de quatre machines à vapeur, 1893.**  
AD Nord : M4173692
- AD Nord. Série R ; sous-série 10R ; 5471. **Mahieu. Office de Reconstitution industrielle, 1922.**  
AD Nord : 10R5471

### Documents figurés

- AD Nord. Série P ; P31/178. **Armentières (Nord). Établissements Mahieu. Détail du plan cadastral, feuille B2, 1888.**  
AD Nord : P31\_178

### Bibliographie

- **Les pionniers industriels français du lin (1680-1901).** Lille : Janicot, 1953.

### Liens web

- Filature d'Houplines sur une lettre à en-tête (AC Armentières). [consulté le 20/07/2023] : <https://archives.ville-armentieres.fr/ark:/30097/a011642498686tMABVF/5c0df1f1c8>
- Dossier d'origine numérisé. : <http://www2.culture.gouv.fr/documentation/memoire/HTML/IVR31/IA00062813/INDEX.HTM>



## Illustrations



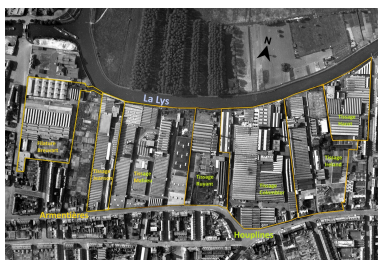
Établissements Mahieu. Extrait de plan cadastral, 1888 (la partie grisée se trouve sur le territoire d'Houplines).  
Repro. Jean-Marc Ramette  
IVR32\_20205902486NUCA



Vue générale depuis la rue. Vue prise vers le nord.  
Phot. Philippe Caudroit  
IVR31\_19805900028X



Élévation sur rue. Vue prise vers le nord-est.  
Phot. Olivier Marlard  
IVR31\_19905900970X



Le Tissage Mahieu dans son environnement industriel en 1951 (IGN. Photothèque nationale. 1951).  
Repro. Jean-Marc Ramette  
IVR32\_20235905029NUCA



Vue générale depuis la rue. Vue prise vers le nord.  
Phot. Caudroit Philippe  
IVR31\_19805900027X



Magasin rue Victor-Hugo. Vue antérieure prise depuis la cour.  
Phot. Olivier Marlard  
IVR31\_19915900106X



Vue générale depuis la rue. Vue prise vers le nord.  
Phot. Philippe Caudroit  
IVR31\_19805900014X



Entrée rue Victor-Hugo.  
Phot. Olivier Marlard  
IVR31\_19965901546ZA



Vue sur la cour prise depuis la rue.

Phot. Philippe Dapvril  
IVR31\_19885900032X



Vue générale vers l'est prise depuis l'entrée.  
Phot. Olivier Marlard  
IVR31\_19985900268ZA



Vue générale prise vers le nord-ouest.  
Phot. Olivier Marlard  
IVR31\_19905900969V



Vue générale prise vers le nord-ouest. À gauche le crémage et au centre une salle des machines.  
Phot. Olivier Marlard  
IVR31\_19905900964X



Atelier de fabrication.  
Vue prise vers l'ouest.  
Phot. Olivier Marlard  
IVR31\_19905900959V



Atelier de fabrication.  
Vue prise vers l'est.  
Phot. Olivier Marlard  
IVR31\_19905900965X



Crémage (à gauche) et salle des machines (à droite).  
Phot. Olivier Marlard  
IVR31\_19905900961V



Crémage (à gauche) et salle des machines (à droite).  
Phot. Olivier Marlard  
IVR31\_19965901550ZA



Vue générale vers l'ouest prise depuis la cour.  
Phot. Olivier Marlard  
IVR31\_19965901547ZA



Crémage (à gauche) et salle des machines (à droite).  
Phot. Olivier Marlard  
IVR31\_19965901551ZA





Salle des machines.  
Élévation antérieure.  
Phot. Olivier Marlard  
IVR31\_19905901057X



Seconde salle des machines.  
Élévation antérieure.  
Phot. Olivier Marlard  
IVR31\_19905900960X



Seconde salle des machines.  
Élévation antérieure.  
Phot. Olivier Marlard  
IVR31\_19965901549ZA



Seconde salle des machines.  
Élévation postérieure.  
Phot. Olivier Marlard  
IVR31\_19905900968X



Magasin. Vue prise vers l'est.  
Phot. Olivier Marlard  
IVR31\_19905900967X



Magasin, enfilade.  
Vue prise vers le sud.  
Phot. Olivier Marlard  
IVR31\_19905900971X



Vue générale prise vers le sud.



Vue générale vers l'est  
prise depuis la cour.  
Phot. Olivier Marlard  
IVR31\_19985900269ZA

Phot. Olivier Marlard  
IVR31\_19905900966X

### **Dossiers liés**

Est partie constituante de : Ensemble textile Mahieu-Delangre, puis Mahieu-Ferry (IA00075777) Hauts-de-France, Nord, Armentières, 1 rue de la Gare, rue Paul-Pouchain

Auteur(s) du dossier : Jean-Marc Ramette

Copyright(s) : (c) Région Hauts-de-France - Inventaire général



Établissements Mahieu. Extrait de plan cadastral, 1888 (la partie grisée se trouve sur le territoire d'Houplines).

Référence du document reproduit :

- AD Nord. Série P ; P31/178. **Armentières (Nord). Établissements Mahieu. Détail du plan cadastral, feuille B2, 1888.**  
AD Nord : P31\_178

IVR32\_20205902486NUCA

Auteur de l'illustration (reproduction) : Jean-Marc Ramette

Date de prise de vue : 2020

(c) Département du Nord - Archives départementales ; (c) Région Hauts-de-France - Inventaire général  
reproduction soumise à autorisation du titulaire des droits d'exploitation





Le Tissage Mahieu dans son environnement industriel en 1951 (IGN. Photothèque nationale. 1951).

Référence du document reproduit :

- **Usines textiles le long de la Lys à Armentières et Houplines, 1951** (Source IGN. Photothèque nationale. 02/06/1951).

IVR32\_20235905029NUCA

Auteur de l'illustration (reproduction) : Jean-Marc Ramette

Date de prise de vue : 2023

(c) IGN ; (c) Région Hauts-de-France - Inventaire général  
reproduction soumise à autorisation du titulaire des droits d'exploitation



Vue générale depuis la rue. Vue prise vers le nord.

IVR31\_19805900014X

Auteur de l'illustration : Philippe Caudroit

Date de prise de vue : 1980

(c) Région Hauts-de-France - Inventaire général  
reproduction soumise à autorisation du titulaire des droits d'exploitation



Vue générale depuis la rue. Vue prise vers le nord.

IVR31\_19805900028X

Auteur de l'illustration : Philippe Caudroit

Date de prise de vue : 1980

(c) Région Hauts-de-France - Inventaire général

reproduction soumise à autorisation du titulaire des droits d'exploitation





Vue générale depuis la rue. Vue prise vers le nord.

IVR31\_19805900027X

Auteur de l'illustration : Caudroit Philippe

Date de prise de vue : 1980

(c) Région Hauts-de-France - Inventaire général  
reproduction soumise à autorisation du titulaire des droits d'exploitation



Entrée rue Victor-Hugo.

IVR31\_19965901546ZA

Auteur de l'illustration : Olivier Marlard

Date de prise de vue : 1996

(c) Région Hauts-de-France - Inventaire général

reproduction soumise à autorisation du titulaire des droits d'exploitation



Élévation sur rue. Vue prise vers le nord-est.

IVR31\_19905900970X

Auteur de l'illustration : Olivier Marlard

Date de prise de vue : 1990

(c) Ministère de la culture - Inventaire général

reproduction soumise à autorisation du titulaire des droits d'exploitation





Magasin rue Victor-Hugo. Vue antérieure prise depuis la cour.

IVR31\_19915900106X

Auteur de l'illustration : Olivier Marlard

Date de prise de vue : 1991

(c) Région Hauts-de-France - Inventaire général  
reproduction soumise à autorisation du titulaire des droits d'exploitation



Vue sur la cour prise depuis la rue.

IVR31\_19885900032X

Auteur de l'illustration : Philippe Dapvril

Date de prise de vue : 1988

(c) Région Hauts-de-France - Inventaire général  
reproduction soumise à autorisation du titulaire des droits d'exploitation



Vue générale vers l'est prise depuis l'entrée.

IVR31\_19985900268ZA

Auteur de l'illustration : Olivier Marlard

Date de prise de vue : 1998

(c) Région Hauts-de-France - Inventaire général

reproduction soumise à autorisation du titulaire des droits d'exploitation





Vue générale prise vers le nord-ouest.

IVR31\_19905900969V

Auteur de l'illustration : Olivier Marlard

Date de prise de vue : 1990

(c) Région Hauts-de-France - Inventaire général

reproduction soumise à autorisation du titulaire des droits d'exploitation



Vue générale prise vers le nord-ouest. À gauche le crémage et au centre une salle des machines.

IVR31\_19905900964X

Auteur de l'illustration : Olivier Marlard

Date de prise de vue : 1990

(c) Région Hauts-de-France - Inventaire général

reproduction soumise à autorisation du titulaire des droits d'exploitation





Atelier de fabrication. Vue prise vers l'ouest.

IVR31\_19905900959V

Auteur de l'illustration : Olivier Marlard

Date de prise de vue : 1990

(c) Région Hauts-de-France - Inventaire général

reproduction soumise à autorisation du titulaire des droits d'exploitation



Atelier de fabrication. Vue prise vers l'est.

IVR31\_19905900965X

Auteur de l'illustration : Olivier Marlard

Date de prise de vue : 1990

(c) Région Hauts-de-France - Inventaire général

reproduction soumise à autorisation du titulaire des droits d'exploitation



Crémage (à gauche) et salle des machines (à droite).

IVR31\_19905900961V

Auteur de l'illustration : Olivier Marlard

Date de prise de vue : 1990

(c) Région Hauts-de-France - Inventaire général

reproduction soumise à autorisation du titulaire des droits d'exploitation



Crémage (à gauche) et salle des machines (à droite).

IVR31\_19965901550ZA

Auteur de l'illustration : Olivier Marlard

Date de prise de vue : 1996

(c) Région Hauts-de-France - Inventaire général

reproduction soumise à autorisation du titulaire des droits d'exploitation





Vue générale vers l'ouest prise depuis la cour.

IVR31\_19965901547ZA

Auteur de l'illustration : Olivier Marlard

Date de prise de vue : 1996

(c) Région Hauts-de-France - Inventaire général

reproduction soumise à autorisation du titulaire des droits d'exploitation



Crémage (à gauche) et salle des machines (à droite).

IVR31\_19965901551ZA

Auteur de l'illustration : Olivier Marlard

Date de prise de vue : 1996

(c) Région Hauts-de-France - Inventaire général

reproduction soumise à autorisation du titulaire des droits d'exploitation





Salle des machines. Élévation antérieure.

IVR31\_19905901057X

Auteur de l'illustration : Olivier Marlard

Date de prise de vue : 1990

(c) Région Hauts-de-France - Inventaire général

reproduction soumise à autorisation du titulaire des droits d'exploitation



Seconde salle des machines. Élévation antérieure.

IVR31\_19905900960X

Auteur de l'illustration : Olivier Marlard

Date de prise de vue : 1990

(c) Région Hauts-de-France - Inventaire général  
reproduction soumise à autorisation du titulaire des droits d'exploitation





Seconde salle des machines. Élévation antérieure.

IVR31\_19965901549ZA

Auteur de l'illustration : Olivier Marlard

Date de prise de vue : 1996

(c) Région Hauts-de-France - Inventaire général  
reproduction soumise à autorisation du titulaire des droits d'exploitation



Seconde salle des machines. Élévation postérieure.

IVR31\_19905900968X

Auteur de l'illustration : Olivier Marlard

Date de prise de vue : 1990

(c) Région Hauts-de-France - Inventaire général  
reproduction soumise à autorisation du titulaire des droits d'exploitation





Magasin. Vue prise vers l'est.

IVR31\_19905900967X

Auteur de l'illustration : Olivier Marlard

Date de prise de vue : 1990

(c) Région Hauts-de-France - Inventaire général

reproduction soumise à autorisation du titulaire des droits d'exploitation



Magasin, enfilade. Vue prise vers le sud.

IVR31\_19905900971X

Auteur de l'illustration : Olivier Marlard

Date de prise de vue : 1990

(c) Région Hauts-de-France - Inventaire général

reproduction soumise à autorisation du titulaire des droits d'exploitation



Vue générale prise vers le sud.

IVR31\_19905900966X

Auteur de l'illustration : Olivier Marlard

Date de prise de vue : 1990

(c) Région Hauts-de-France - Inventaire général  
reproduction soumise à autorisation du titulaire des droits d'exploitation





Vue générale vers l'est prise depuis la cour.

IVR31\_19985900269ZA

Auteur de l'illustration : Olivier Marlard

Date de prise de vue : 1998

(c) Région Hauts-de-France - Inventaire général

reproduction soumise à autorisation du titulaire des droits d'exploitation