

Hauts-de-France, Oise  
Brétigny  
place des Tilleuls

## Ancien prieuré de clunisiens Saint-Pierre et Saint-Nicolas (église paroissiale Saint-Hubert) à Brétigny

### Références du dossier

Numéro de dossier : IA00049347  
Date de l'enquête initiale : 1986  
Date(s) de rédaction : 2009  
Cadre de l'étude : inventaire topographique canton de Noyon  
Degré d'étude : étudié  
Référence du dossier Monument Historique : PA00114551

### Désignation

Dénomination : prieuré  
Genre du destinataire : de clunisiens  
Vocabulaire : Saint-Pierre, Saint-Nicolas, Saint-Hubert  
Parties constituantes non étudiées : église, cimetière, mégalithe, fontaine de dévotion, bâtiment conventuel

### Compléments de localisation

Milieu d'implantation : en village  
Références cadastrales : 1831, B2, 6 ; 1970, B1, 9, 10

### Historique

Graves (1851) indique que le chœur de l'église du prieuré est placé sous l'invocation de saint Pierre et que la nef paroissiale est placée sous celle de saint Nicolas. Il signale une nef "moderne", la pierre de Saint-Hubert (objet de pèlerinage), dans le cimetière, et des reliques conservées dans l'église. Les sources conservées aux archives départementales (série O) signalent d'importants travaux effectués en 1831 (chapelle nord, rempiètement de la sacristie et des deux piliers côté sud, dôme de la tourelle du clocher et couverture), par Jourdain, maçon patenté à Pontoise-lès-Noyon. Les dossiers de dommages de guerre (série R) indiquent que le classement de l'édifice est proposé en 1919. Les devis pour la reconstruction sont dressés en 1931, deux ans après l'inscription sur la liste de la société coopérative de reconstruction des églises de l'Oise. Les travaux, prévus en 1923, sont exécutés conformément au projet, sauf pour la charpente de la nef et de la chapelle nord (charpente à chevrons portant fermes suivant les dispositions du 16e siècle). La maçonnerie du transept et de la chapelle est, ainsi que la travée sous le clocher, sont exécutés en 1935. Le dallage du chœur, la reprise des parements intérieurs, la reconstruction de la sacristie et la reprise de la voûte de la chapelle est et du porche sont réalisés l'année suivante. La bénédiction de la nouvelle église a lieu en 1938. En 1941, ont lieu la réparation des vitreries et la clôture provisoire des baies.

Période(s) principale(s) : 1ère moitié 13e siècle, 18e siècle, 1ère moitié 20e siècle, 1ère moitié 20e siècle

Période(s) secondaire(s) : 16e siècle

Auteur(s) de l'oeuvre : Jourdain (entrepreneur, attribution par source), André Collin (architecte des Monuments historiques, attribution par source)

### Description

#### Éléments descriptifs

Matériau(x) du gros-oeuvre, mise en oeuvre et revêtement : calcaire ; moyen appareil  
Matériau(x) de couverture : tuile plate

Plan : plan en croix latine

Étage(s) ou vaisseau(x) : 1 vaisseau

Couvrements : voûte d'ogives ; lambris de couverture

Type(s) de couverture : toit à longs pans ; toit en pavillon ; toit polygonal ; pignon découvert ; croupe

Escaliers : escalier hors-oeuvre : escalier en vis

## Décor

Techniques : vitrail

## Statut, intérêt et protection

Intérêt de l'œuvre : à signaler

Éléments remarquables : portail

Protections : classé MH, 1920/02/05

Statut de la propriété : propriété de la commune

## Présentation

L'ancien prieuré clunisien, devenu église paroissiale Saint-Hubert (neveu du grand Saint-Hubert), comprenait, jusqu'à la Révolution, un chœur prieural, consacré à Saint-Pierre, et une nef paroissiale, consacrée à Saint-Nicolas.

Avant la Première Guerre mondiale l'église était composée d'un chœur et d'un transept, de la 1<sup>ère</sup> moitié du 13<sup>e</sup> siècle, et d'une nef du 18<sup>e</sup> siècle.

Le chœur et le transept ont été restaurés et la nef reconstruite de 1919 à 1937 sous la direction de l'architecte des Monuments Historiques A. Collin. Une partie des bâtiments conventuels détruits, apparaissent sur le cadastre de 1831 contre le flanc nord de l'église. Dans le cimetière, on signalera un portail du 16<sup>e</sup> siècle, le mégalithe et la fontaine de Saint-Hubert.

## Références documentaires

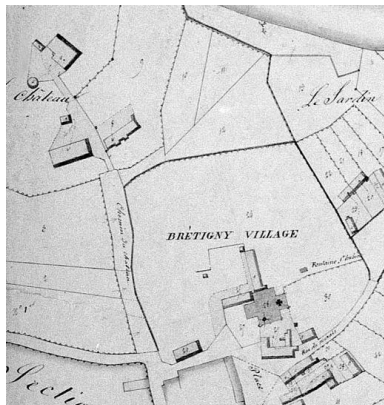
### Documents d'archive

- AD Oise. Série O. **Administration communale.**  
Brétigny.
- AD Oise. Série R. Dommages de Guerre.  
(dossier 967).

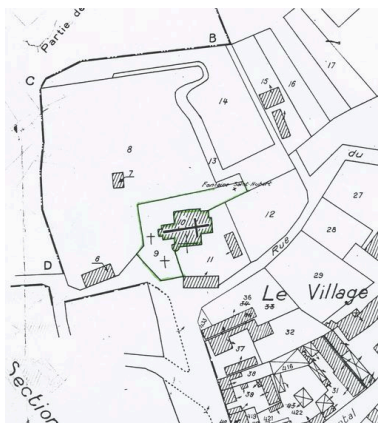
### Bibliographie

- **Bulletin religieux.**  
1938, n°41, p. 482.
- GRAVES, Louis. **Précis statistique sur le canton de Noyon.** In *Annuaire de l'Oise*. Beauvais, 1851.  
p. 59-61.

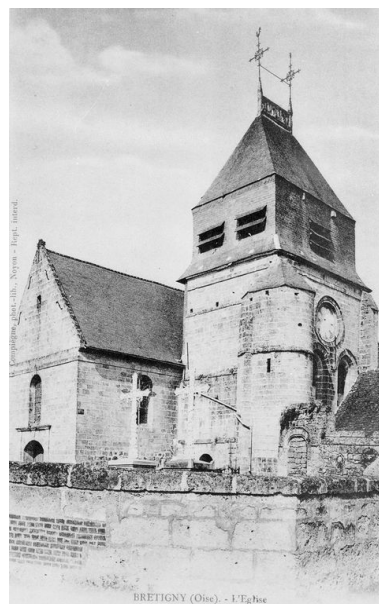
## Illustrations



Extrait du cadastre  
napoléonien (DGI).  
Repro. Isabelle Barbedor  
IVR22\_20096000548NUCA



Plan de situation. Extrait du plan  
cadastral de 1970, section B1 9 et 10.  
Repro. Monnehay-Vulliet Marie-  
Laure, Autr. Michel Hérold  
IVR22\_20096000057NUCA



Vue générale, avant 1914 (AP).  
Phot. Jean-Michel Périn  
IVR22\_19856000336XB



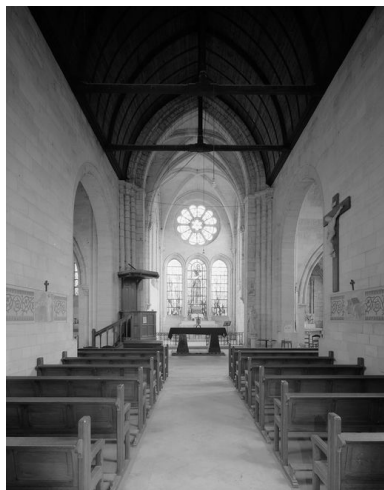
Nef, vue d'ouest en est. Etat  
en 1918 (Médiathèque du  
patrimoine ; cl. MH 23659).  
Repro. Monnehay-  
Vulliet Marie-Laure  
IVR22\_20096000067NUCA



Vue générale.  
Phot. Jean-Michel Perrin  
IVR22\_19846001129XA



Vue générale nord-est.  
Phot. Jean-Michel Perrin  
IVR22\_19846001296V



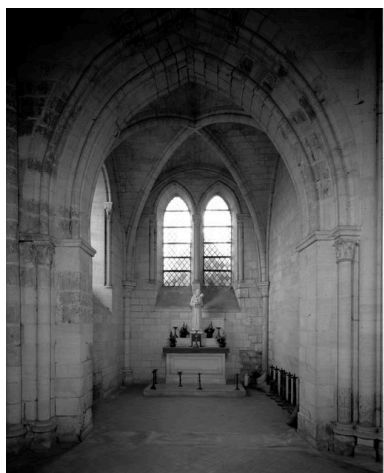
Vue intérieure vers le chœur.  
Phot. Jean-Michel Perrin  
IVR22\_19846001298V



Vue intérieure vers l'entrée.  
Phot. Jean-Michel Perrin  
IVR22\_19846001299V



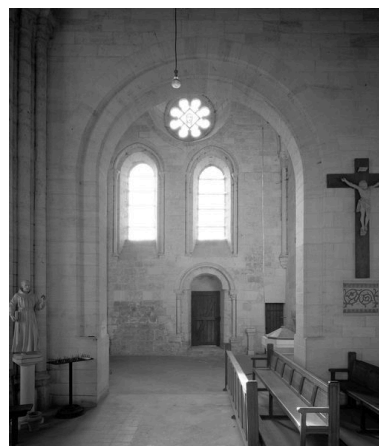
Vue intérieure du chœur.  
Phot. Jean-Michel Perrin  
IVR22\_19846001300V



Vue intérieure de la chapelle nord.  
Phot. Jean-Michel Perrin  
IVR22\_19846001302V



Vue intérieure de la chapelle sud.  
Phot. Jean-Michel Perrin  
IVR22\_19846001303V



Vue intérieure du  
bras sud du transept.  
Phot. Jean-Michel Perrin  
IVR22\_19846001301V



Pierre de saint Hubert.  
Phot. Jean-Michel Perrin  
IVR22\_19846001343V

## Dossiers liés

### Dossiers de synthèse :

Le canton de Noyon : le territoire de la commune de Brétigny (IA60000321) Hauts-de-France, Oise, Brétigny

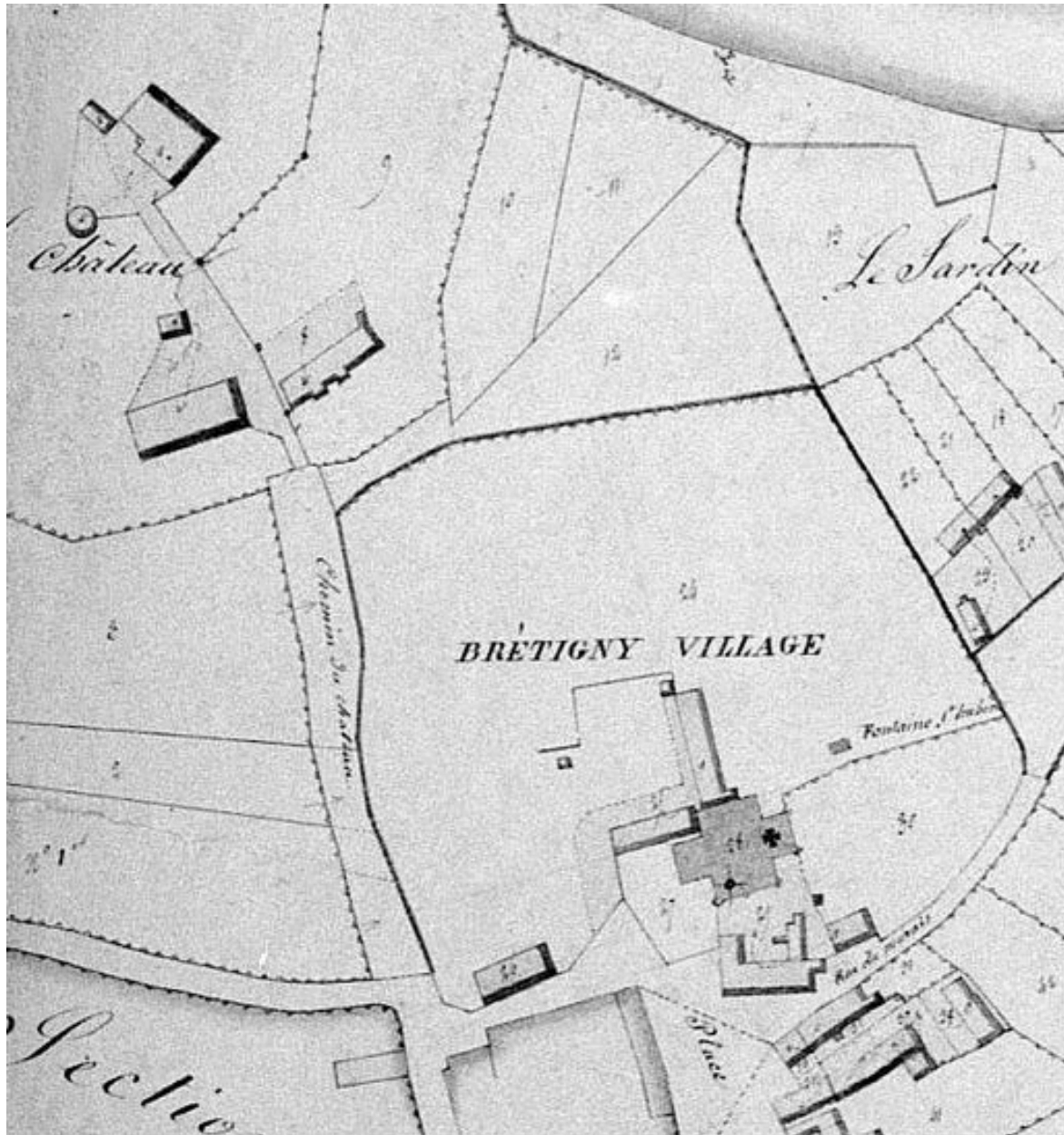
### Oeuvre(s) contenue(s) :

### Oeuvre(s) en rapport :

Le mobilier du prieuré (église paroissiale Saint-Hubert) (IM60000021) Hauts-de-France, Oise, Brétigny, Ancien prieuré de clunisiens Saint-Pierre et Saint-Nicolas, église paroissiale Saint-Hubert, place des Tilleuls

Auteur(s) du dossier : Michel Hérold, Alain Nafilyan

Copyright(s) : (c) Région Hauts-de-France - Inventaire général ; (c) AGIR-Pic

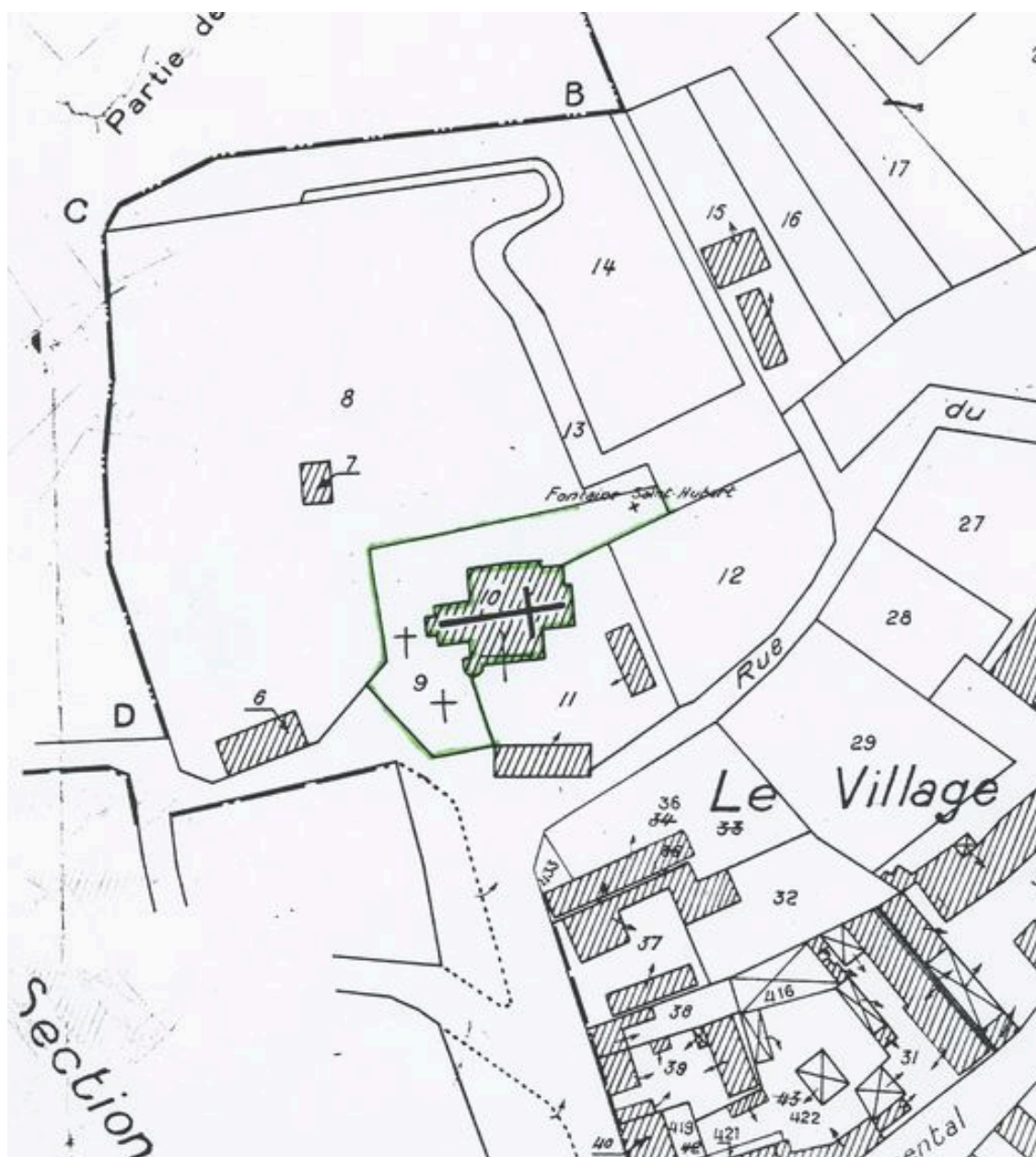


Extrait du cadastre napoléonien (DGI).

IVR22\_20096000548NUCA

Auteur de l'illustration (reproduction) : Isabelle Barbedor

(c) Région Hauts-de-France - Inventaire général ; (c) Ministère des finances  
reproduction soumise à autorisation du titulaire des droits d'exploitation



Plan de situation. Extrait du plan cadastral de 1970, section B1 9 et 10.

IVR22\_20096000057NUCA

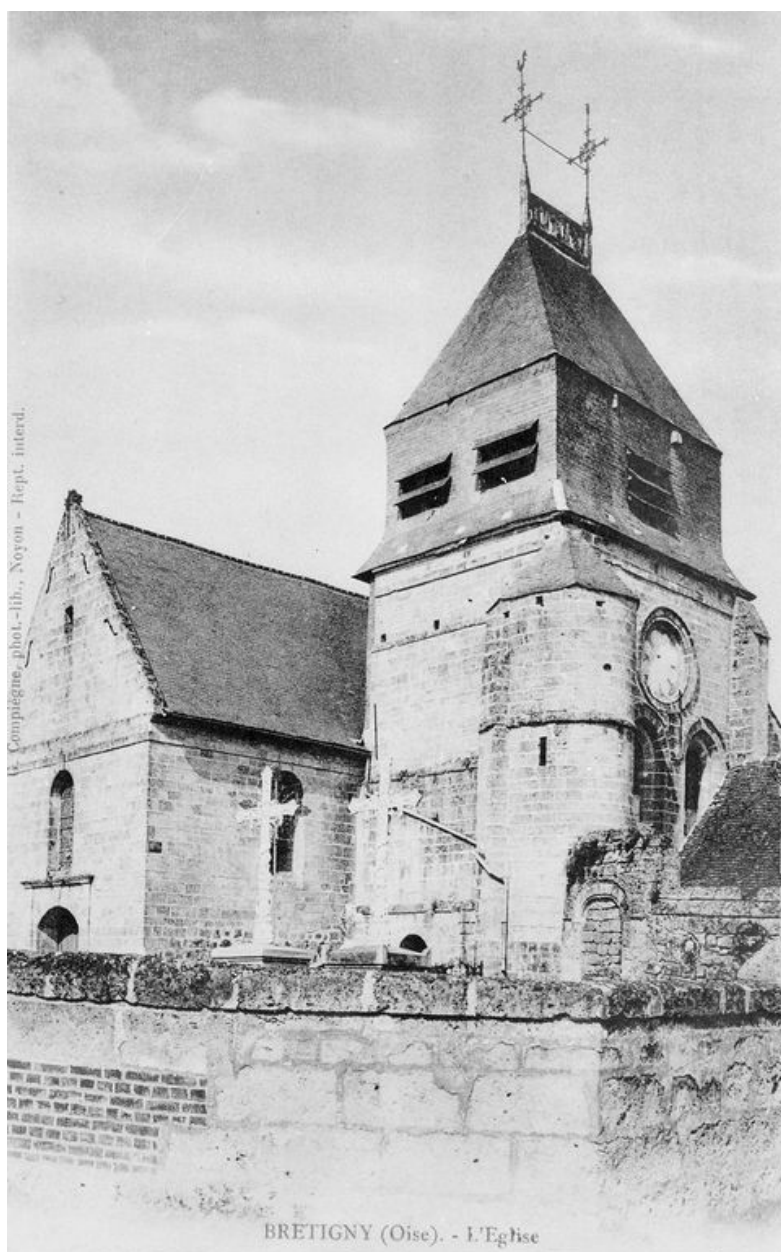
Auteur de l'illustration (reproduction) : Monnehay-Vulliet Marie-Laure

Auteur du document reproduit : Michel Hérold

Technique de relevé : reprise de fond ;

(c) Région Hauts-de-France - Inventaire général

reproduction soumise à autorisation du titulaire des droits d'exploitation



Vue générale, avant 1914 (AP).

IVR22\_19856000336XB

Auteur de l'illustration : Jean-Michel Périn

(c) Région Hauts-de-France - Inventaire général

reproduction soumise à autorisation du titulaire des droits d'exploitation





Nef, vue d'ouest en est. Etat en 1918 (Médiathèque du patrimoine ; cl. MH 23659).

IVR22\_20096000067NUCA

Auteur de l'illustration (reproduction) : Monnehay-Vulliet Marie-Laure

(c) Région Hauts-de-France - Inventaire général ; (c) Médiathèque de l'architecture et du patrimoine  
reproduction soumise à autorisation du titulaire des droits d'exploitation



Vue générale.

IVR22\_19846001129XA

Auteur de l'illustration : Jean-Michel Perrin

(c) Région Hauts-de-France - Inventaire général

reproduction soumise à autorisation du titulaire des droits d'exploitation



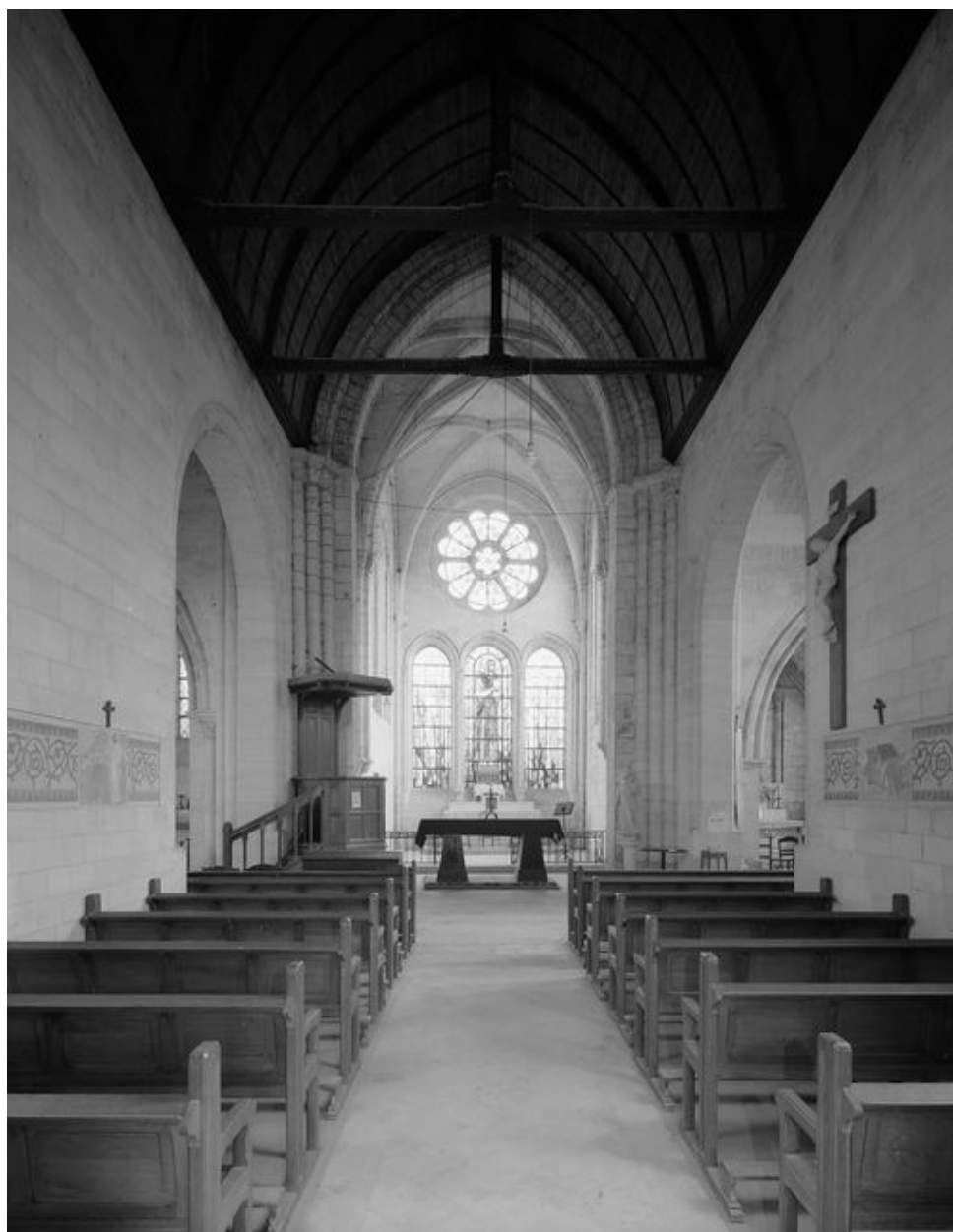
Vue générale nord-est.

IVR22\_19846001296V

Auteur de l'illustration : Jean-Michel Perrin

(c) Région Hauts-de-France - Inventaire général

reproduction soumise à autorisation du titulaire des droits d'exploitation



Vue intérieure vers le chœur.

IVR22\_19846001298V

Auteur de l'illustration : Jean-Michel Perrin

(c) Région Hauts-de-France - Inventaire général

reproduction soumise à autorisation du titulaire des droits d'exploitation



Vue intérieure vers l'entrée.

IVR22\_19846001299V

Auteur de l'illustration : Jean-Michel Perrin

(c) Région Hauts-de-France - Inventaire général

reproduction soumise à autorisation du titulaire des droits d'exploitation



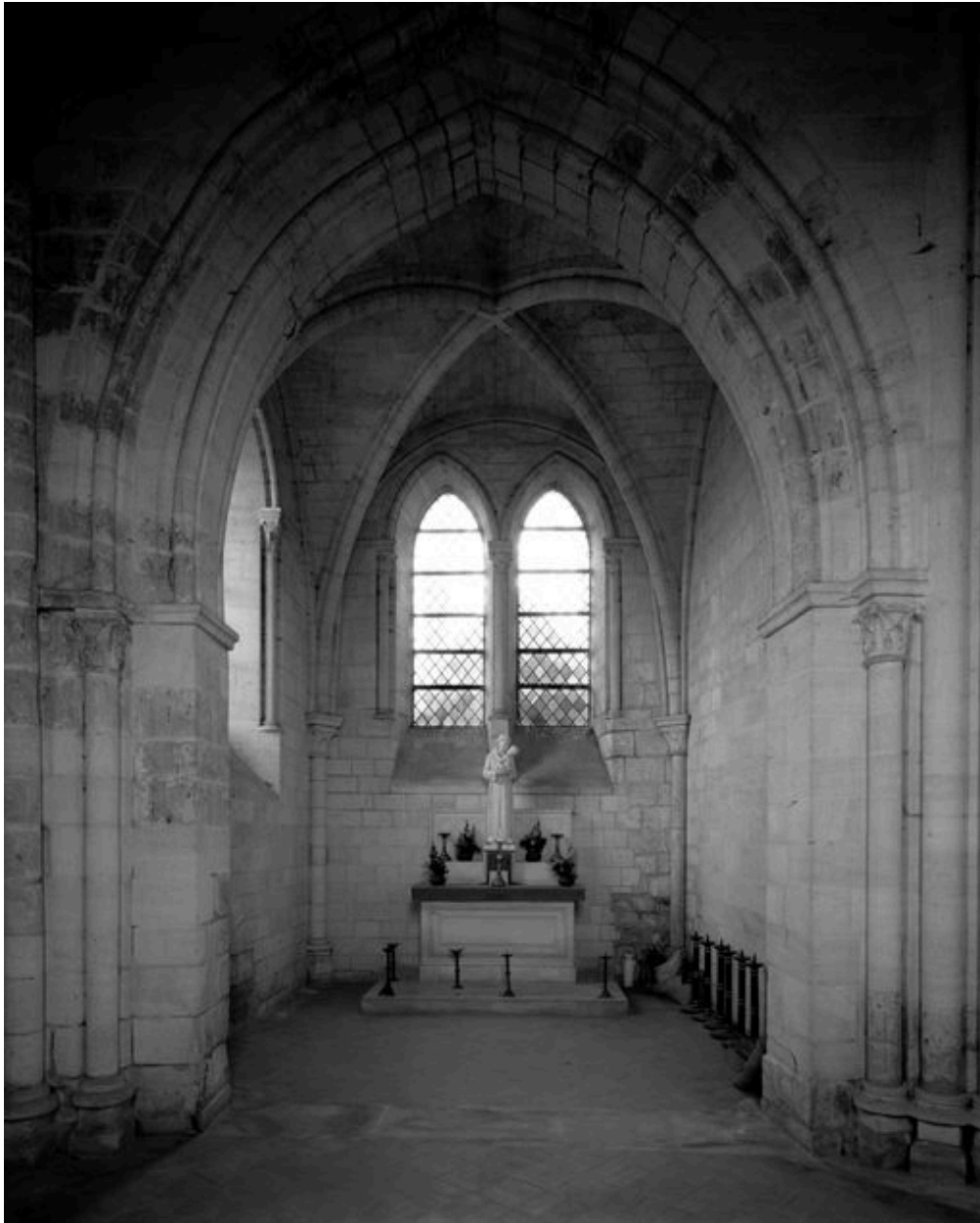
Vue intérieure du choeur.

IVR22\_19846001300V

Auteur de l'illustration : Jean-Michel Perrin

(c) Région Hauts-de-France - Inventaire général

reproduction soumise à autorisation du titulaire des droits d'exploitation



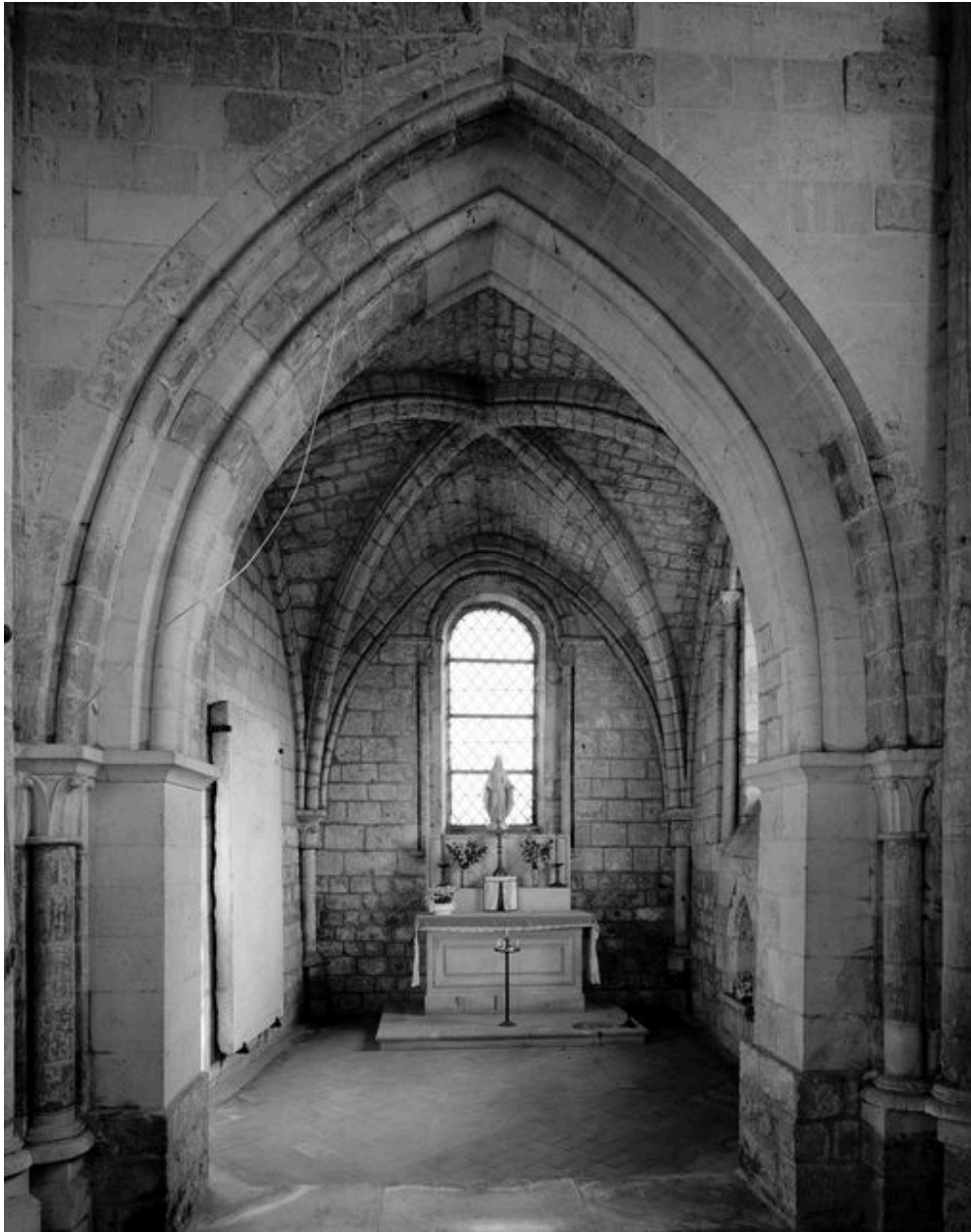
Vue intérieure de la chapelle nord.

IVR22\_19846001302V

Auteur de l'illustration : Jean-Michel Perrin

(c) Région Hauts-de-France - Inventaire général

reproduction soumise à autorisation du titulaire des droits d'exploitation



Vue intérieure de la chapelle sud.

IVR22\_19846001303V

Auteur de l'illustration : Jean-Michel Perrin

(c) Région Hauts-de-France - Inventaire général

reproduction soumise à autorisation du titulaire des droits d'exploitation





Vue intérieure du bras sud du transept.

IVR22\_19846001301V

Auteur de l'illustration : Jean-Michel Perrin

(c) Région Hauts-de-France - Inventaire général

reproduction soumise à autorisation du titulaire des droits d'exploitation



Pierre de saint Hubert.

IVR22\_19846001343V

Auteur de l'illustration : Jean-Michel Perrin

(c) Région Hauts-de-France - Inventaire général

reproduction soumise à autorisation du titulaire des droits d'exploitation