

Hauts-de-France, Aisne
Aizy-Jouy
Aizy
Eglise paroissiale Saint-Médard, rue des Anges

Les objets mobiliers de l'église paroissiale Saint-Médard d'Aizy-Jouy

Références du dossier

Numéro de dossier : IM02004102
Date de l'enquête initiale : 2003
Date(s) de rédaction : 2004
Cadre de l'étude : patrimoine de la Reconstruction Chemin des Dames, mobilier et objets religieux

Désignation

Parties constituantes non étudiées : autel, fonts baptismaux, verrière

Localisation

Aire d'étude et canton :
Aire d'étude : Communauté de communes du Val de l'Aisne, *Canton* : Craonne
Précisions :

Historique

Les dommages de guerre indiquent l'état du mobilier disparu : quatre lustres en cristal, 44 bancs en chêne, une statue de saint Gildard en chêne peint, une autre de saint Médard en chêne peint, une statue de la Vierge du 16^e siècle, un chemin de croix peint sur toile. Seule la base des fonts baptismaux du 13^e siècle a échappé aux destructions de la Première Guerre mondiale. Le croisillon sud comportaient un certain nombre de dalles funéraires, notamment celles de la famille de Hanon dont une portait l'inscription suivante : "François de Hanon, seigneur de Lamivoye, chevalier de St Louis, ancien lieutenant colonel du régiment de Forêt et pensionnaire du Roy, mort en sa maison d'Aisy le 9 décembre 1744, âgé de 71 ans".

Les ornements d'église ainsi que les bannières d'Aizy-Jouy ont été transportés au début des conflits par un aumônier allemand à Urcel. Les objets de culte étaient dissimulés dans les caves du village.

Afin de pouvoir assurer le culte, l'église reçoit de la part de l'Oeuvre de Secours aux églises des régions dévastées le 8 juillet 1922, un ciboire, un calice, un ostensor, six chandeliers, un bénitier et son goupillon, un encensoir et sa navette, des canons, une burette, un porte missel, une sonnette, un baiser de paix, cinq ornements liturgiques et une pierre d'autel. Les vitraux de la nef semblent avoir été refaits après la Seconde Guerre mondiale, conflits lors desquels ils ont pu être soufflés. D'après lecture du dossier de dommages de guerre, les travaux de vitrerie ont été exécutés par Pierre Sebire, peintre-verrier, vers 1949. Une partie des biens meubles de l'église (fauteuil de célébrant, deux chaises de choeur, le calice, le ciboire, une croix de procession) disparurent lors des conflits.

Références documentaires

Documents d'archive

- AD Aisne. Série R ; 15 R 1268. **Dommages de guerre, Eglise d'Aizy.**
- AD Aisne. Série R ; 11 R 6654. **Dommages de guerre de la Seconde Guerre mondiale, mobilier de l'église d'Aizy.**
- AD Aisne. Série R ; 11 R 7568. **Dommages de guerre de la Seconde Guerre mondiale de l'église d'Aizy.**

- Archives Diocésaines de Soissons. 5K6. **Oeuvres de secours aux églises dévastées des régions envahies, rattachées à l'oeuvre des tabernacles et des églises des pauvres.** 1919-1920.
- Archives diocésaines de Soissons. **Enquête sur l'état des églises en 1940-1945.**

Documents figurés

- **Fonts Baptismaux dans l'église d'Aizy**, dessin, par Amédée Piette, 1862 (AD Aisne ; 8 Fi Dossier Piette 1).
- Photographie, par Etienne Moreau-Nélaton, 1913 (MOREAU-NELATON, Etienne. **Les Eglises de chez nous** . 1913, p.15).

Bibliographie

- **La semaine religieuse.** 20 janvier 1917, n° 3.
p. 28
- **La semaine religieuse,** 7 juillet 1917, n° 27.
p. 317
- MOREAU-NELATON, Etienne. **Les Eglises de chez nous. Arrondissement de Soissons.** Paris : H. Laurens, 1913.
p. 7

Annexe 1

Liste des objets non étudiés

Verrières

- Dalle de verre, décor étoilé, 2e quart 20e siècle. (abside) Mauvais état.
- Verrières (2), verre cathédrale, peint, colorié dans la masse, 3e quart 20e siècle (?) (croisillons sud et nord). Les vitraux du transept évoquent l'histoire du village par la reproduction des monuments bienfaiteurs : l'abbaye Saint-Jean-des-Vignes de Soissons, la cathédrale de Noyon, celle de Soissons et celle de Tournai.
- Verrières (3), verre cathédrale, verre peint, 3e quart 20e siècle (?) (nef). Les motifs présents au sommet des verrières composées de verre cathédrale présentent les trois Vertus théologiques : la Foi, l'Espérance (accompagnée de son attribut : l'ancre marine) et la Charité (dont le symbole est ici un buisson d'épines).
- Verrières (3), verre cathédrale, 3e quart 20e siècle (?) (façade ouest). Inscription : "ET HABITAVIT IN NOBIS".

Mobilier religieux (2e quart 20e siècle)

- Maître-autel, pierre de taille, décor de niches aveugles.
- Fonts baptismaux, pierre, 13e siècle (base), 2e quart 20e siècle. La base du 13e siècle a été complétée par une cuve reprenant les motifs floraux originels.
- Bénitier, pierre. Il est inscrit dans l'architecture intérieure.
- 24 bancs, chêne (nef).
- Chasublier, bois. (sacristie)
- Armoire, bois. (sacristie)
- Tabernacle, bois. (sacristie)

Sculpture (1ère moitié 20e siècle)

- quatre statues, plâtre : Christ en gloire. Inscription : "STATUE RELIGIEUSE REIMS".

Objets religieux

- Deux plats, argent.
- Bénitier, goupillon, argent.

Illustrations



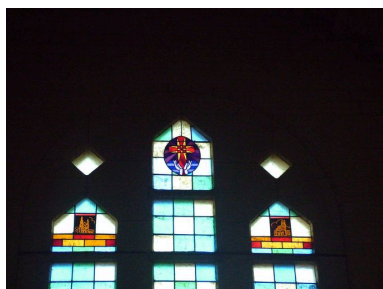
Dessin des fonts baptismaux,
par Amédée Piette, 1862 (AD
Aisne : 8 Fi Dossier Piette 1).
Phot. Inès Guérin
IVR22_20030202015NUCAB



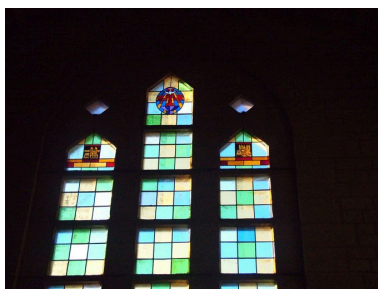
Vue ancienne des fonts
baptismaux (MOREAU-
NELATON, Etienne, p.15.).
Phot. Inès Guérin
IVR22_20030203057NUCAB



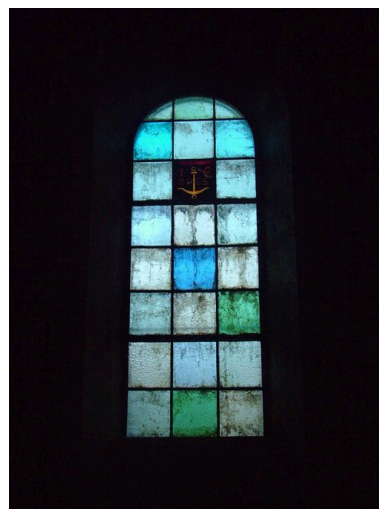
Vue de la dalle de verre
présente dans l'abside.
Phot. Inès Guérin
IVR22_20050200322NUCA



Vue des vitraux du croisillon nord.
Phot. Inès Guérin
IVR22_20050200330NUCA



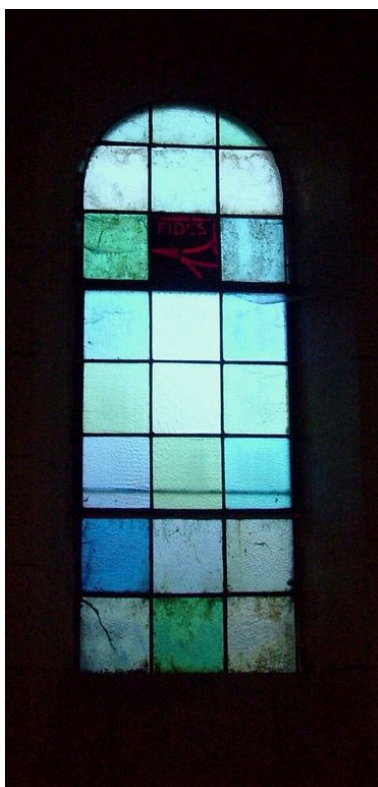
Vue des vitraux du croisillon sud.
Phot. Inès Guérin
IVR22_20050200327NUCA



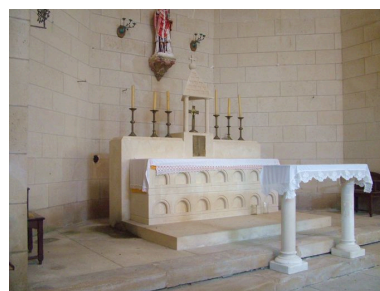
Vue d'une des verrières de la
nef présentant l'Espérance.
Phot. Inès Guérin
IVR22_20050200333NUCA



Vue d'une des verrières de
la nef présentant la Charité.
Phot. Inès Guérin
IVR22_20050200336NUCA



Vitrail de la nef présentant la Fidélité.
Phot. Inès Guérin
IVR22_20050200526NUCA



Vue du maître-autel.
Phot. Inès Guérin
IVR22_20050200323NUCA



Vue de la clôture de chœur.
Phot. Inès Guérin
IVR22_20050200324NUCA



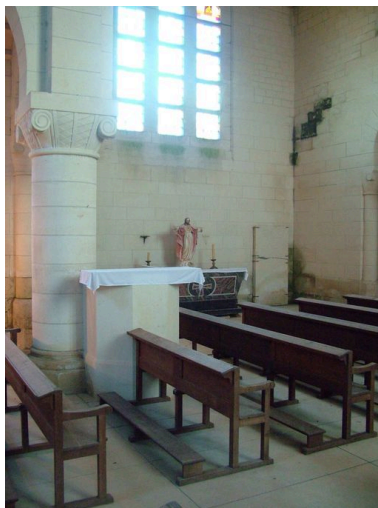
Vue du fauteuil de célébrant.
Phot. Inès Guérin
IVR22_20050200325NUCA



Vue du fauteuil de célébrant.
Phot. Inès Guérin
IVR22_20050200344NUCA



Vue du confessionnal.
Phot. Inès Guérin
IVR22_20050200326NUCA



Vue de la chaire à prêcher.
Phot. Inès Guérin
IVR22_20050200331NUCA



Vue du bénitier.
Phot. Inès Guérin
IVR22_20050200335NUCA



Vue d'un petit meuble d'autel.
Phot. Inès Guérin
IVR22_20050200395NUCA



Vue des fonts baptismaux.
Phot. Inès Guérin
IVR22_20050200334NUCA

Dossiers liés

Objet(s) contenu(s) dans l'édifice :

Dalle funéraire de Claude Personne (IM02004133) Hauts-de-France, Aisne, Aizy-Jouy, Aizy, Eglise paroissiale Saint-Médard, rue des Anges

Dalle funéraire de François de Hanot (IM02004132) Hauts-de-France, Aisne, Aizy-Jouy, Aizy, Eglise paroissiale Saint-Médard, rue des Anges

Sculptures (IM02004131) Hauts-de-France, Aisne, Aizy-Jouy, Aizy, Eglise paroissiale Saint-Médard, rue des Anges

Église paroissiale Saint-Médard d'Aizy-Jouy (IA02001634) Hauts-de-France, Aisne, Aizy-Jouy, Aizy, rue des Anges

Auteur(s) du dossier : Inès Guérin

Copyright(s) : (c) Région Hauts-de-France - Inventaire général ; (c) Département de l'Aisne ; (c) AGIR-Pic

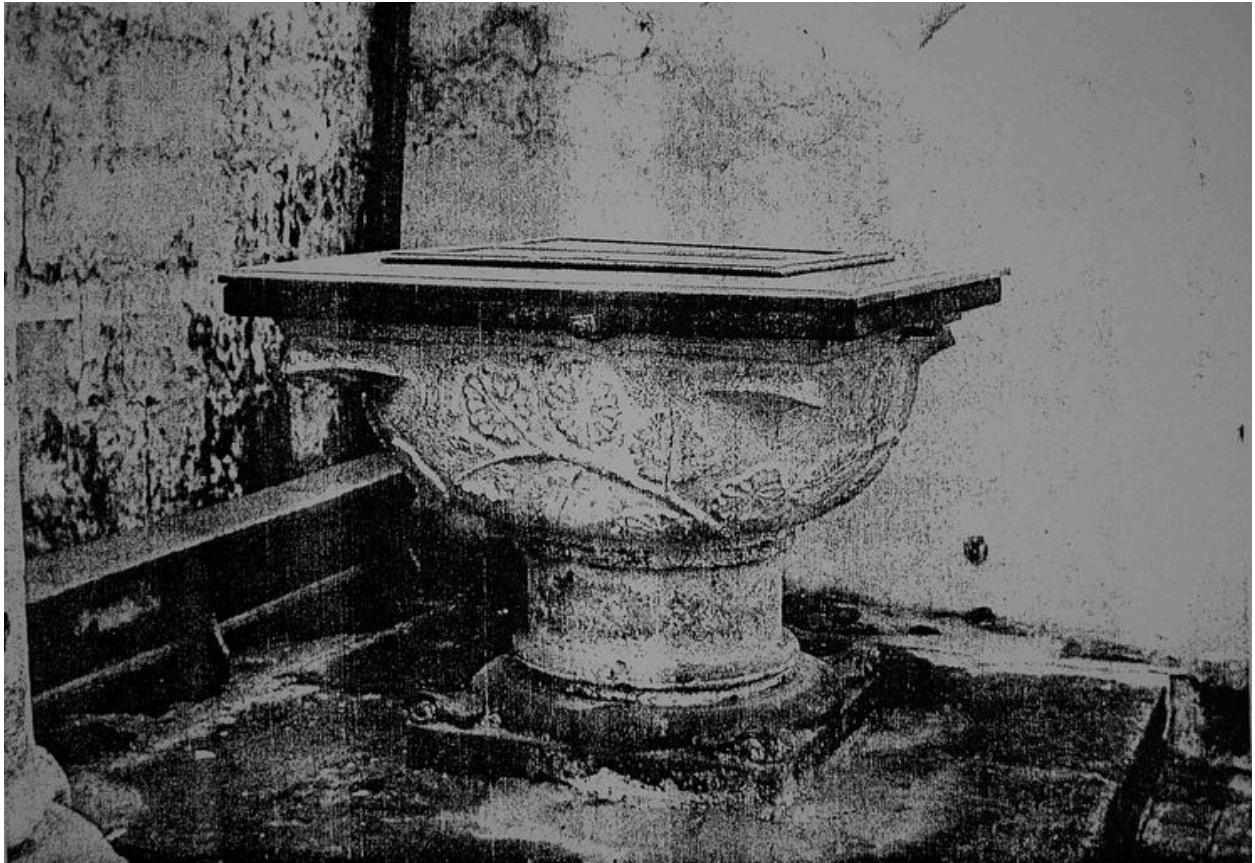


Dessin des fonts baptismaux, par Amédée Piette, 1862 (AD Aisne : 8 Fi Dossier Piette 1).

IVR22_20030202015NUCAB

Auteur de l'illustration : Inès Guérin

(c) Ministère de la culture - Inventaire général ; (c) Département de l'Aisne ; (c) AGIR-Pic
reproduction soumise à autorisation du titulaire des droits d'exploitation



Vue ancienne des fonts baptismaux (MOREAU-NELATON, Etienne, p.15.).

Référence du document reproduit :

- MOREAU-NELATON, Etienne. **Les Eglises de chez nous** . 1913, p.15. Photographie, 1913.

IVR22_20030203057NUCAB

Auteur de l'illustration : Inès Guérin

(c) Ministère de la culture - Inventaire général ; (c) Département de l'Aisne ; (c) AGIR-Pic
reproduction soumise à autorisation du titulaire des droits d'exploitation



Vue de la dalle de verre présente dans l'abside.

IVR22_20050200322NUCA

Auteur de l'illustration : Inès Guérin

(c) Ministère de la culture - Inventaire général ; (c) Département de l'Aisne ; (c) AGIR-Pic
reproduction soumise à autorisation du titulaire des droits d'exploitation



Vue des vitraux du croisillon nord.

IVR22_20050200330NUCA

Auteur de l'illustration : Inès Guérin

(c) Ministère de la culture - Inventaire général ; (c) Département de l'Aisne ; (c) AGIR-Pic
reproduction soumise à autorisation du titulaire des droits d'exploitation



Vue des vitraux du croisillon sud.

IVR22_20050200327NUCA

Auteur de l'illustration : Inès Guérin

(c) Ministère de la culture - Inventaire général ; (c) Département de l'Aisne ; (c) AGIR-Pic
reproduction soumise à autorisation du titulaire des droits d'exploitation

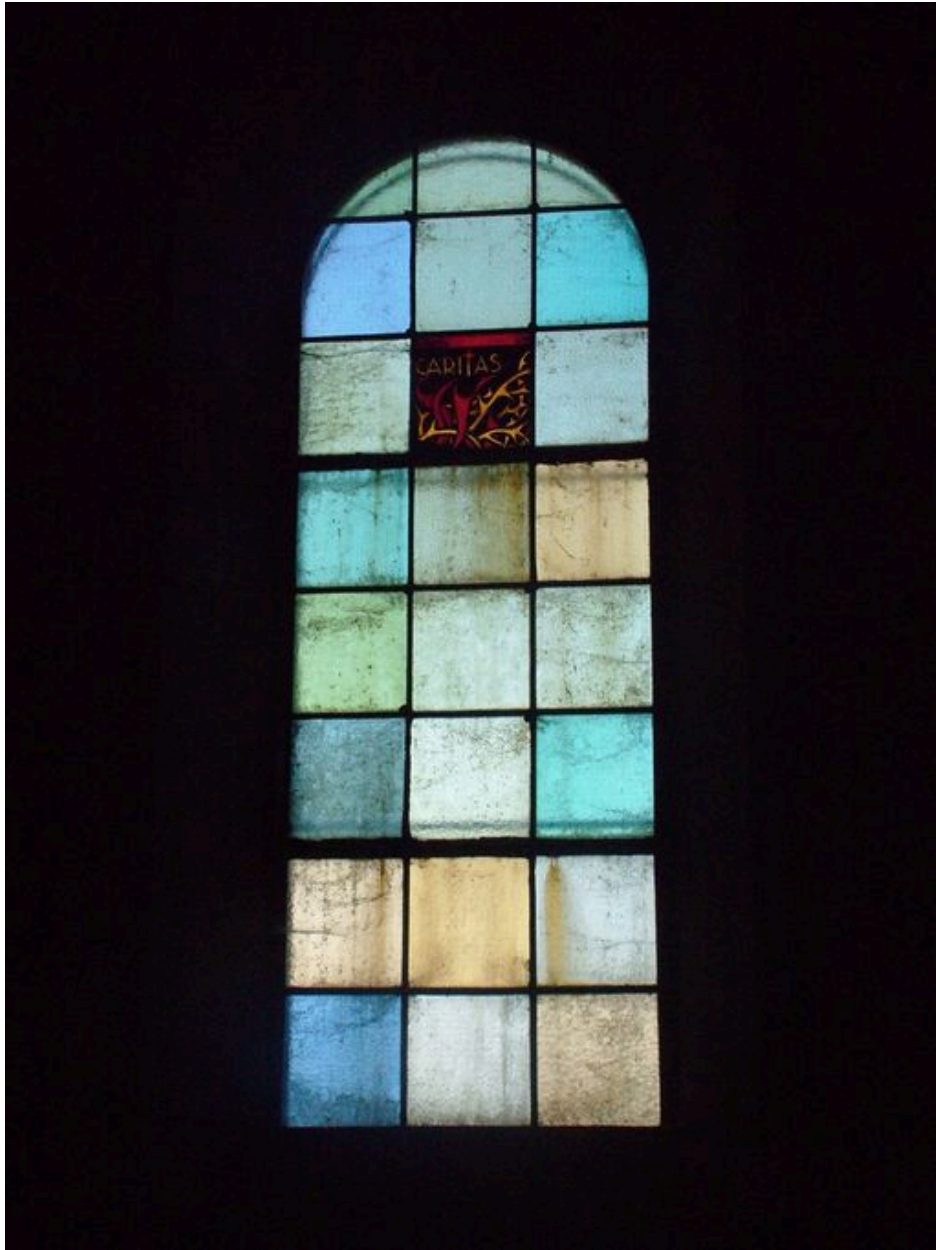


Vue d'une des verrières de la nef présentant l'Espérance.

IVR22_20050200333NUCA

Auteur de l'illustration : Inès Guérin

(c) Ministère de la culture - Inventaire général ; (c) Département de l'Aisne ; (c) AGIR-Pic
reproduction soumise à autorisation du titulaire des droits d'exploitation



Vue d'une des verrières de la nef présentant la Charité.

IVR22_20050200336NUCA

Auteur de l'illustration : Inès Guérin

(c) Ministère de la culture - Inventaire général ; (c) Département de l'Aisne ; (c) AGIR-Pic
reproduction soumise à autorisation du titulaire des droits d'exploitation



Vitrail de la nef présentant la Fidélité.

IVR22_20050200526NUCA

Auteur de l'illustration : Inès Guérin

(c) Ministère de la culture - Inventaire général ; (c) Département de l'Aisne ; (c) AGIR-Pic
reproduction soumise à autorisation du titulaire des droits d'exploitation



Vue du maître-autel.

IVR22_20050200323NUCA

Auteur de l'illustration : Inès Guérin

(c) Ministère de la culture - Inventaire général ; (c) Département de l'Aisne ; (c) AGIR-Pic
reproduction soumise à autorisation du titulaire des droits d'exploitation



Vue de la clôture de chœur.

IVR22_20050200324NUCA

Auteur de l'illustration : Inès Guérin

(c) Ministère de la culture - Inventaire général ; (c) Département de l'Aisne ; (c) AGIR-Pic
reproduction soumise à autorisation du titulaire des droits d'exploitation



Vue du fauteuil de célébrant.

IVR22_20050200325NUCA

Auteur de l'illustration : Inès Guérin

(c) Ministère de la culture - Inventaire général ; (c) Département de l'Aisne ; (c) AGIR-Pic
reproduction soumise à autorisation du titulaire des droits d'exploitation



Vue du fauteuil de célébrant.

IVR22_20050200344NUCA

Auteur de l'illustration : Inès Guérin

(c) Ministère de la culture - Inventaire général ; (c) Département de l'Aisne ; (c) AGIR-Pic
reproduction soumise à autorisation du titulaire des droits d'exploitation



Vue du confessionnal.

IVR22_20050200326NUCA

Auteur de l'illustration : Inès Guérin

(c) Ministère de la culture - Inventaire général ; (c) Département de l'Aisne ; (c) AGIR-Pic
reproduction soumise à autorisation du titulaire des droits d'exploitation



Vue de la chaire à prêcher.

IVR22_20050200331NUCA

Auteur de l'illustration : Inès Guérin

(c) Ministère de la culture - Inventaire général ; (c) Département de l'Aisne ; (c) AGIR-Pic
reproduction soumise à autorisation du titulaire des droits d'exploitation



Vue du bénitier.

IVR22_20050200335NUCA

Auteur de l'illustration : Inès Guérin

(c) Ministère de la culture - Inventaire général ; (c) Département de l'Aisne ; (c) AGIR-Pic
reproduction soumise à autorisation du titulaire des droits d'exploitation



Vue d'un petit meuble d'autel.

IVR22_20050200395NUCA

Auteur de l'illustration : Inès Guérin

(c) Ministère de la culture - Inventaire général ; (c) Département de l'Aisne ; (c) AGIR-Pic
reproduction soumise à autorisation du titulaire des droits d'exploitation



Vue des fonts baptismaux.

IVR22_20050200334NUCA

Auteur de l'illustration : Inès Guérin

(c) Ministère de la culture - Inventaire général ; (c) Département de l'Aisne ; (c) AGIR-Pic
reproduction soumise à autorisation du titulaire des droits d'exploitation