

Hauts-de-France, Oise
Montataire
100, 105 rue Louis-Blanc

Ancienne fonderie de cuivre Fondu et Laverne, puis usine de construction mécanique Brissonneau et Lotz, puis Chausson (détruit)

Références du dossier

Numéro de dossier : IA60001642
Date de l'enquête initiale : 2006
Date(s) de rédaction : 2006
Cadre de l'étude : patrimoine industriel le bassin creillois
Degré d'étude : étudié

Désignation

Dénomination : fonderie, usine de construction mécanique
Précision sur la dénomination : fonderie de cuivre
Appellation : Fondu et Laverne, Brissonneau et Lotz, Chausson
Destinations successives : établissement administratif, entrepôt industriel, magasin industriel
Parties constituantes non étudiées : atelier de fabrication, bureau, infirmerie, logement d'ouvriers, bureau d'études, poste d'observation

Compléments de localisation

oeuvre située en partie sur la commune Creil
Milieu d'implantation : en ville
Références cadastrales : . AB 191 à 197 ; . AC 318-320, 328-329

Historique

En 1903, Fondu et Laverne créent une fonderie de cuivre et un atelier de construction rue Louis-Blanc. Le site de production composé d'ateliers, de bureaux, d'un réfectoire, de maisons, d'une écurie et d'une remise est repris par la Société Anonyme parisienne des Ateliers Thomé et Génot puis en 1919 par les établissements Brissonneau et Lotz. Marcel Brissonneau y fonde une usine de construction mécanique spécialisée dans la réparation du parc ferroviaire de la Compagnie du Nord endommagé pendant la Première Guerre mondiale. A sa création l'usine située en partie sur la commune de Creil occupe une superficie de 102 470 m² dont 5700 m² de bâtiments construits (ateliers de fabrication et bureaux) le long de la rue Louis-Blanc. Elle est desservie par un embranchement ferroviaire particulier et possède un pont transbordeur. A partir du début des années 1930, l'usine se spécialise dans la fabrication du matériel ferroviaire : wagons, voitures grandes lignes et autorails diesel-électrique. De nouveaux ateliers de fabrication et une infirmerie sont construits vers l'est et le sud sur la commune de Creil. En 1939, la production s'élargit avec la construction de bombardiers légers appelés "Léo 45" qui emploie 3000 personnes. Cette activité est transférée au début du conflit et jusqu'en juin 1940 dans les carrières souterraines de Saint-Leu-d'Esserent. Entre 1930 et 1945 la surface des bâtiments passe de 19 500 à 24 000 m² (constructions d'ateliers de fabrication mécanique, d'un atelier de menuiserie, de bâtiments de stockage). En 1947, les plans du nouveau bureau d'études sont déposés : ils permettent de doubler la surface existante afin de répondre à l'accroissement du personnel des dessinateurs. Les travaux sont réalisés en 1957 par l'architecte Pierre Varenne et cinq entrepreneurs du bassin creillois. Au cours de la décennie 1950, l'usine Brissonneau, avec l'aide de la société Chausson, crée la première rame de métro sur pneus (1952) et construit le "Boisavia", un petit avion de quatre places d'une puissance de 180 CV (1956-1958). Pendant la même période, l'usine fabrique 235 voitures "Louis Rosier" équipées d'un moteur de 4 CV ainsi que "la Floride", une voiture sportive. A la fin de la décennie 1950, la société Brissonneau est restructurée : l'usine se spécialise dans la fabrication d'automobiles, la production de locomotives cesse définitivement. Cette spécialisation induit des changements dans la configuration des bâtiments : agrandissements des ateliers tôlerie,

changements d'affectation (l'atelier de menuiserie devient atelier de confection-sellerie), destructions et constructions vers l'est des chaînes de fabrication destinées au montage mécanique de la Floride. En 1963, la fabrication des fourgonnettes 4L est transférée de l'usine Renault de Flins (78) à Montataire et l'usine lance la production des limousines "Parisiennes". Au cours de la décennie 1960, l'activité de l'usine s'accroît avec l'arrivée de nouveaux marchés : la société Matra confie la peinture et le montage du modèle automobile 530, Renault, la fabrication de son Estafette et Opel la fabrication du modèle automobile GT. 31 000 voitures sont produites en 1960, 165 000 en 1969. A cette date, pour répondre à cette forte demande, la société Brissonneau achète 14 300m² de terrains vers le sud-est pour y créer un parking automobile, elle crée également un bureau d'études dans l'ancien bâtiment de stockage des pièces ferroviaires et un centre social. En 1972, les Etablissements Brissonneau et Lotz sont rattachés à la Société Chausson. La même année, Peugeot fait fabriquer dans l'usine les modèles Coupés et Cabriolets de la 304. Dès 1973, un vaste programme d'extension est engagé : agrandissement du bâtiment G (décapage de pièces à l'aide de diluants), Z3 et Z4 (bâtiments finition retouche) Z5 (atelier de réglage des moteurs de véhicules en sortie de chaîne), JJ1 (tôlerie et réparation des fonds, atelier de traitement de surface), construction du bâtiment de dépôt de vernis et de peinture en remplacement de bâtiments plus anciens. Des véhicules utilitaires sont également produits entre 1974 et 1980. Au milieu des années 1970, la capacité de production est de 650 véhicules jour pour 3600 personnes. En juillet 1980 Renault lance la fabrication du Trafic destiné à remplacer l'Estafette : sur le site de Creil-Montataire sont réalisées les opérations de peinture, de garnissage et de montage mécanique. La période 1985-1996 est marquée par une crise qui conduit à la fermeture de l'usine en 1996. Les locaux industriels et les installations du site Chausson sont partiellement démontés (suppression de la piste d'essai, destructions de magasins). En 1997, l'ancien site de fabrication devient une zone franche, les Marches de l'Oise, où sont implantées sur 30 hectares 83 entreprises. Depuis, le parc nord des véhicules ainsi que le parc des véhicules du personnel ont été investis par un cinéma, un restaurant et par un espace de rencontre dont la construction en tôles laquées et ondulées colorées rappelle les origines du lieu. Il reste plusieurs bâtiments (bureaux d'études, centre social, infirmerie, ateliers de fabrication, comité d'établissement) le long de la rue Louis-Blanc et au coeur de l'ancien site de production.

Période(s) principale(s) : 1er quart 20e siècle, 2e quart 20e siècle, 3e quart 20e siècle

Dates : 1903 (daté par source), 1957 (daté par source), 1969 (daté par source), 1973 (daté par source)

Auteur(s) de l'oeuvre : Pierre Varenne (architecte, attribution par source), Regalasti (entrepreneur, attribution par source), Perney (entrepreneur, attribution par source), Lhironnelle (entrepreneur, attribution par source),

Morel (entrepreneur, attribution par source), Guegaden (entrepreneur, attribution par source)

Personne(s) liée(s) à l'histoire de l'oeuvre : Fondu (commanditaire, attribution par source),

Maurice Laverne (commanditaire, attribution par source), Marcel Brissonneau (commanditaire, attribution par source)

Description

Les bâtiments aujourd'hui visibles sur l'ancien site Chausson présentent un aspect uniforme dû à l'emploi de bardages de tôles (anciens ateliers de fabrication, ateliers de mécanique, ateliers de tôlerie et de peinture, ateliers de finition, magasins, bureaux). Le centre social et l'infirmerie (aujourd'hui siège de la Communauté de l'Agglomération Creilloise) sont construits en rez-de-chaussée et présentent un décor de pierres ou de briques apparentes. Le bureau d'études sur un plan rectangulaire régulier est une construction hétérogène due aux campagnes successives de constructions des bâtiments le long de la rue Louis-Blanc entre 1903 et 1957. Le bâtiment à un étage carré présente une élévation à 7 travées en béton armé parfaitement lisibles rue Louis-Blanc. Côté cour, seules 4 travées, soulignées sous le premier étage carré par un large bandeau en briques pleines, rappelle l'élévation sur rue. Les 3 autres travées étant masquées par un revêtement de plaquettes de briques creuses. Le bâtiment principal est construit en ossature de béton armé (poutres, poteaux et planchers) hourdé en terre cuite. La charpente et le faux-plancher sont en bois enduit de plâtre. La toiture à longs pans et croupes est en tuile mécanique. Le revêtement côté cour est en briques pleines et briques creuses posées en plaquettes. Un bâtiment à un étage carré avec revêtement de plaquettes de briques creuses prolonge le bureau d'études vers l'ouest. Sa toiture à un pan est en tuile mécanique. A l'est, une petite construction en brique avec comble à surcroît est couverte d'un toit à deux pans en tuile mécanique. Son mur pignon est enduit (détruit après inventaire). Les deux postes de gardes (ancienne porte C condamnée et porte E) sont situés rue Louis-Blanc. De plan rectangulaire en rez-de-chaussée couvertes d'un toit en terrasse, ces constructions ont conservé leur décor d'origine en faïences bleu (porte C) et marron (porte E). De l'autre côté de la rue au 105 rue Louis-Blanc, le comité d'établissement est construit en rez-de-chaussée et couvert d'un toit en terrasse. A côté de l'ancienne porte C se dresse un bâtiment (anciens logements) en pierre construit en rez-de-chaussée surélevé et deux étages carrés et un étage de comble à surcroît. L'accès se fait par un escalier à volée double à montées convergentes. La façade côté rue est rythmée verticalement par les 7 travées (baies rectangulaires), des chaînes horizontales portant bandeau soulignent le passage entre les niveaux. Les chaînes d'angle en pierre sont harpées. La toiture à deux pans est en tuile mécanique. La façade sud (côté usine) présente des coursives extérieures desservant les logements.

Éléments descriptifs

Matériau(x) du gros-oeuvre, mise en oeuvre et revêtement : pierre ; béton ; brique ; fer ; enduit ; pan de fer

Matériau(x) de couverture : tuile mécanique

Plan : plan rectangulaire régulier

Étage(s) ou vaisseau(x) : rez-de-chaussée surélevé, 2 étages carrés, comble à surcroît

Élévations extérieures : élévation à travées

Type(s) de couverture : terrasse ; toit à longs pans ; toit à un pan ; toit à deux pans ; croupe

Typologies et état de conservation

État de conservation : détruit après inventaire

Statut, intérêt et protection

Statut de la propriété : propriété publique

Références documentaires

Documents d'archive

- AC Creil. Série F ; 6 F 2. **Inspection du travail : horaires de la métallurgie, 1919-1922.**
- AC Montataire. Série O ; sous-série 3O : 3O4. **Usines, constructions d'usines et de machines à Montataire : autorisations préfectorales (1859-1938) ; usine Fondu et Laverne.**
- AC Montataire. Série W ; 96 W 1. **Etablissements classés ; dossier Brissonneau et Lotz : 1973-1976.**
- AC Montataire. Série W ; sous-série 96W : 96W2. **Etablissements classés ; dossier Brissonneau et Lotz : 1958.**
- AC Montataire. Série W ; sous-série 96W : 96W4. **Etablissements classés ; dossier Chausson-Brissonneau-Lotz : 1971-1973.**
- AC Montataire. Série W ; sous-série 96W : 96W6. **Etablissements classés ; dossier Brissonneau : 1957-1959.**
- AC Montataire. Série W ; sous-série 96W : 96W8. **Etablissements classés ; dossier Brissonneau-Lotz : 1970-1976.**
- AC Montataire. Série W ; sous-série 96W : 96W9. **Etablissements classés ; dossier Chausson : 1976.**
- AC Montataire. Série W ; 96 W 10. **Etablissements classés ; dossier Chausson : 1977-1978.**
- AC Montataire. Série W ; 96 W 11. **Etablissements classés ; dossier Chausson : 1983.**
- AC Montataire. Série W ; 96 W 12. **Etablissements classés ; dossier Chausson : 1987.**
- AD Oise. Série M ; sous-série 5M : 5Mp2511. **Etablissements insalubres, Montataire, 1898-1939 : installation de la fonderie de cuivre Fondu et Laverne, 1903.**
- AD Oise. Série W ; sous-série 551W : 551W14436. **Établissements classés : installation d'un dépôt d'acétylène dissous constitué de deux bouteilles de 48 m³, 1956.**
AD Oise
-

AD Oise. Série W ; 753W 27231. **Dommages de guerre, 1939-1945. Reconstruction du logement du chef-d'atelier de l'usine Brissonneau et Lotz.**

- AD Oise. Série W ; 766W 29788. **Transformation et agrandissement du bureau d'études, 1946.**
- AD Oise. Série W ; sous-série 1275W : 1275W22. **Dossier Brissonneau et Lotz : installation d'une chaîne de montage, d'une chaufferie et d'un système d'acétylène dissout, 1959.**
- AD Oise. Série W ; 1275 W 23. **Dossier Brissonneau et Lotz : extension de l'usine et construction de nouveaux bâtiments : 1973.**

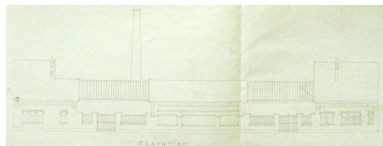
Documents figurés

- [Élévation des bâtiments de la fonderie de cuivre Fondu et Laverne]. Papier, couleur, échelle 0,005 m/m, 1903 (AC Montataire ; 3O4).
- [Élévation de la façade du bureau d'études]. Plan imprimé, échelle 0,02 m/m, Varenne (architecte), 1946 (AD Oise ; 766W29788).
- [Papier à lettre à en-tête des établissements Brissonneau et Lotz]. Impr. photoméc, n. et b., 1958 (AC Montataire ; 96W).
- [Parking des trafics près de l'usine Chausson avant leur expédition]. Photographie pos., n. et b., sans date [début 1990] (AC Montataire ; fonds local).
- [Ligne de montage des trafics]. Photographie pos., n. et b., sans date [début 1990]. (AC Montataire ; fonds local).
- [Garnissage et finition des sièges]. Photographie pos., n. et b., sans date [début 1990] (AC Montataire ; fonds local).

Bibliographie

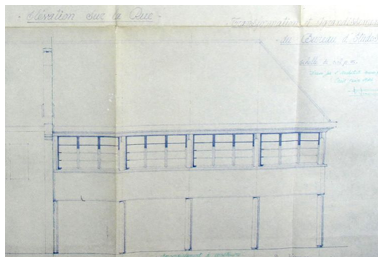
- **Pour la deuxième fois en trois semaines, le feu chez Chausson-Brissonneau à Creil.** *Le Parisien*, 23-24 août 1975.
- **Brissonneau-Lotz, 1841-1941.** Editions P. Babey, Paris, 1941.
- FELIX, Frédéric. **Partenariat réussi pour une friche industrielle.** *Le Moniteur*, 17 mars 2000. p. 79.
- GREGOIRE, René. **Si Creil m'était conté, de Brissonneau et Lotz à Chausson.** 1986.
- MASSERA, Bernard, GRASON, Daniel. **Chausson, une dignité ouvrière,** Syllepse, coll., Le Présent Avenir, 2004.

Illustrations



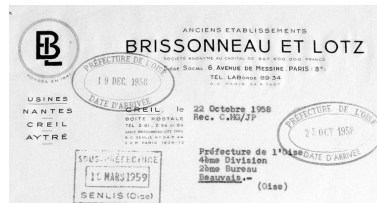
Elévation des bâtiments de la fonderie de cuivre Fondu et Laverne en 1903 le long de la rue Louis Blanc (AC Montataire ; 3O4).

Phot. Clarisse Lorieux
IVR22_20076005631NUCAB



Elévation en façade du bureau d'études, 1946 (AD Oise ; 766W29788).

Phot. Clarisse Lorieux
IVR22_20076005314NUCAB



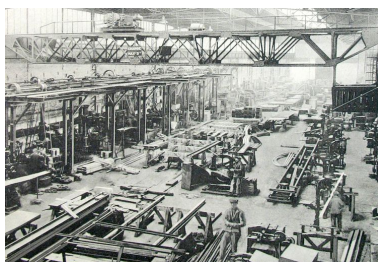
Lettre à en-tête des établissements Brissonneau et Lotz, 1958 (AC Montataire ; 96W).

Phot. Clarisse Lorieux
IVR22_20086005078NUCAB



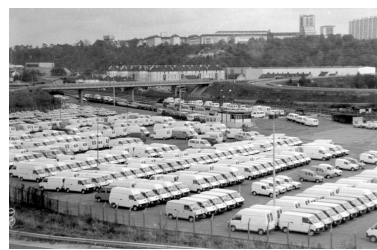
Les ateliers Brissonneau-Lotz à la fin des années 1930 (AC Creil).

Phot. Clarisse Lorieux
IVR22_20076005018NUCAB



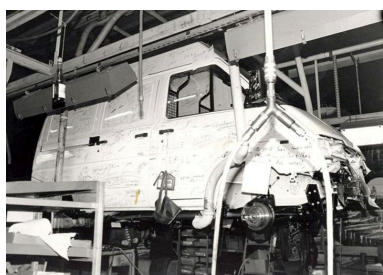
Le hall de mécanique (AC Creil).

Phot. Clarisse Lorieux
IVR22_20076005017NUCAB



Parking des trafics près de l'usine Chausson, avant leur expédition, début des années 1990 (AC Montataire).

Phot. Clarisse Lorieux
IVR22_20086005096NUCAB



Ligne de montage des trafics (AC Montataire).

Phot. Clarisse Lorieux
IVR22_20086005097NUCAB



Garnissage et finition des sièges (AC Montataire).

Phot. Clarisse Lorieux
IVR22_20086005098NUCAB



Vue aérienne de l'usine Chausson en 1995.

Phot. Sanson Aviation
IVR22_19956000671X



Vue générale de la plaine de Montataire avec à l'arrière-plan l'ancienne usine Chausson.



Vue aérienne de l'ancien site Chausson.



Anciens ateliers de tôlerie et de peinture et quais de déchargement.
Phot. Clarisse Lorieux

Phot. Thierry Lefébure
IVR22_20076000122XA



Une partie du tunnel de passage (long de 140 mètres) des fonds de caisses reliant la chaîne de préparation à gauche (dégraissage, trempé, égouttage, rinçage, cuisson) à l'atelier de mécanique.

Phot. Clarisse Lorieux
IVR22_20086005080NUCA



Façade de la chaîne de préparation des fonds de véhicules.

Phot. Clarisse Lorieux
IVR22_20086005083NUCA



Le bureau d'études construit à la fin des années 1950.

Phot. Clarisse Lorieux
IVR22_20076005347NUCA



L'ancienne conciergerie de l'usine Fondu et Laverne (1903)

Phot. Creil-Montataire-Développement
IVR22_20086005076NUCA



Anciens magasins de stockage des pièces.

Phot. Clarisse Lorieux
IVR22_20086005081NUCA



Détail des revêtements des murs du centre social.

Phot. Clarisse Lorieux
IVR22_20086005084NUCA



Murs pignons est du bureau d'études.

Phot. Clarisse Lorieux
IVR22_20076005348NUCA



IVR22_20086005079NUCA



Anciens magasins de stockage et à l'arrière plan, ancien atelier de mécanique.

Phot. Clarisse Lorieux
IVR22_20086005082NUCA



L'espace de rencontres de Montataire construit à l'emplacement des aires de stationnement des véhicules de l'usine : son architecture en tôles laquées et ondulées évoque l'histoire industrielle du site.

Phot. Thierry Lefébure
IVR22_20106000725NUCA



La façade sur cour du bureau d'études présente un revêtement de plaquettes de briques creuses.

Phot. Clarisse Lorieux
IVR22_20076005349NUCA

transformée en infirmerie par l'usine
Brissonneau et Lotz, état en 2007.
Phot. Clarisse Lorieux
IVR22_20076005350NUCA

Barre de logements d'ouvriers de
l'usine Chausson rue Louis-Blanc.
Phot. Thierry Lefébure
IVR22_20076000028VA

Dossiers liés

Dossiers de synthèse :

Le patrimoine industriel du bassin creillois - dossier de présentation (IA60001640)

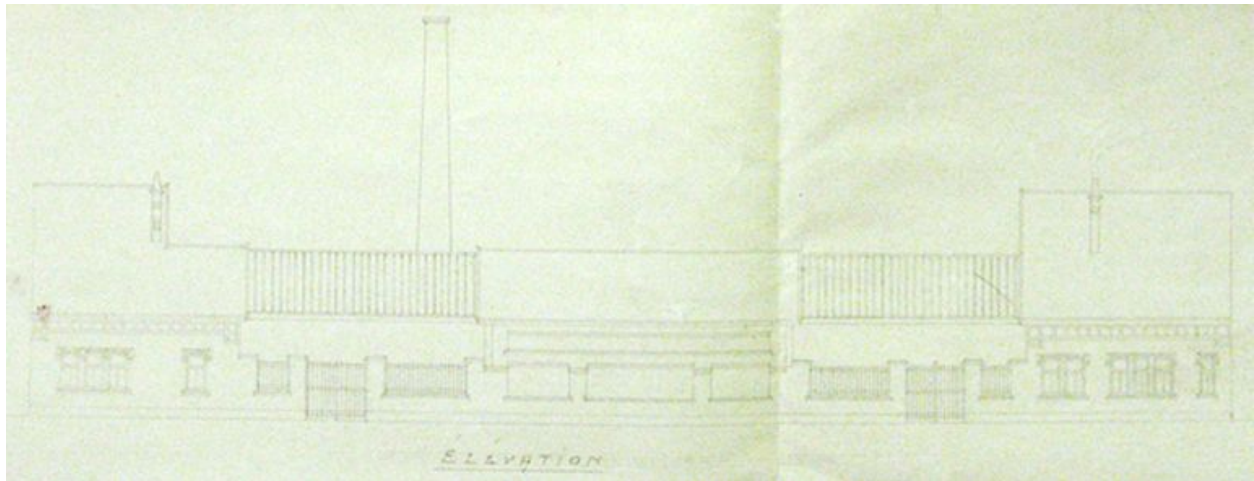
Les usines de construction mécanique du bassin creillois (IA60001749)

Les usines de construction mécanique et de l'industrie des transports de la Première Reconstruction (IA99000007)

Oeuvre(s) contenue(s) :

Auteur(s) du dossier : Clarisse Lorieux

Copyright(s) : (c) Région Hauts-de-France - Inventaire général ; (c) Département de l'Oise ; (c) Communauté de l'Agglomération Creilloise



Élévation des bâtiments de la fonderie de cuivre Fondu et Laverne en 1903 le long de la rue Louis Blanc (AC Montataire ; 3O4).

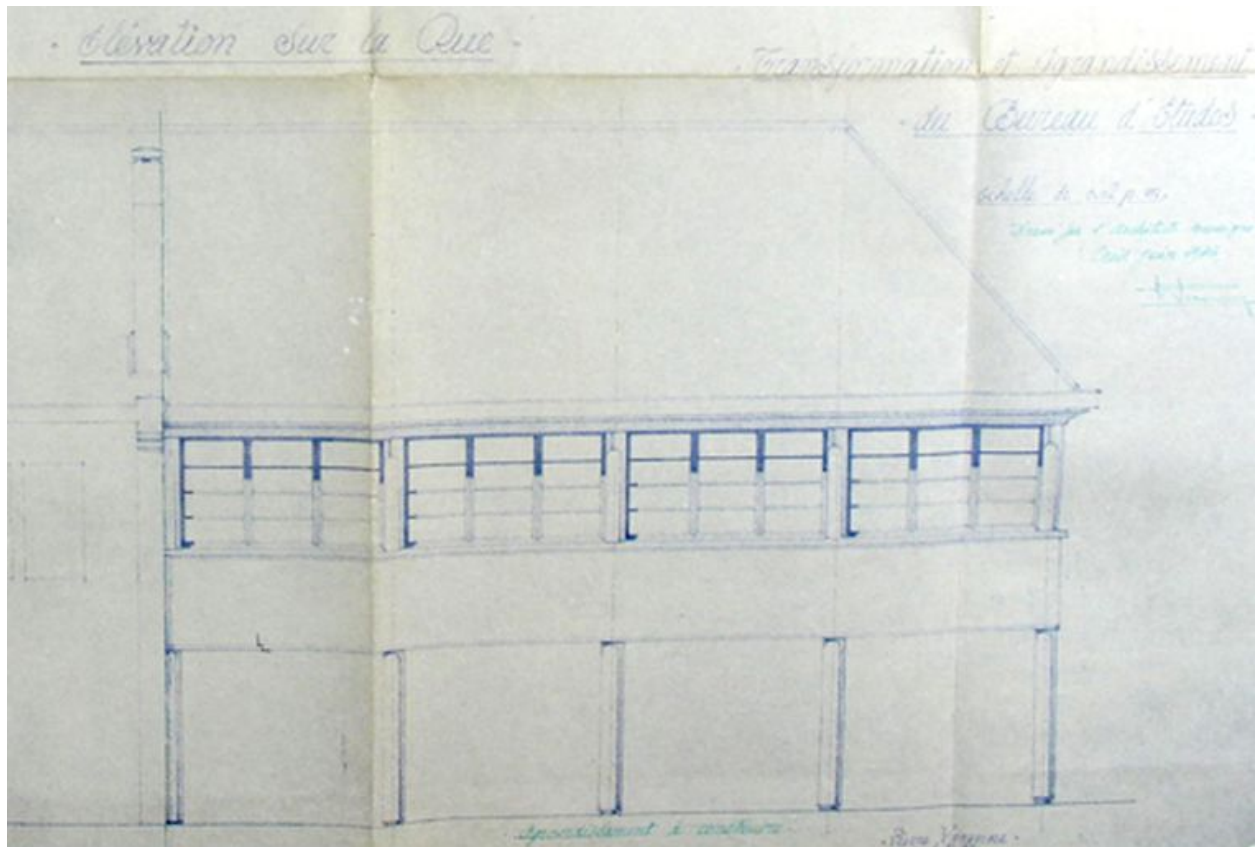
IVR22_20076005631NUCAB

Auteur de l'illustration : Clarisse Lorieux

Échelle : 0,005 m/m.

(c) Région Hauts-de-France - Inventaire général ; (c) Département de l'Oise ; (c) Communauté de l'Agglomération Creilloise

reproduction soumise à autorisation du titulaire des droits d'exploitation



Elévation en façade du bureau d'études, 1946 (AD Oise ; 766W29788).

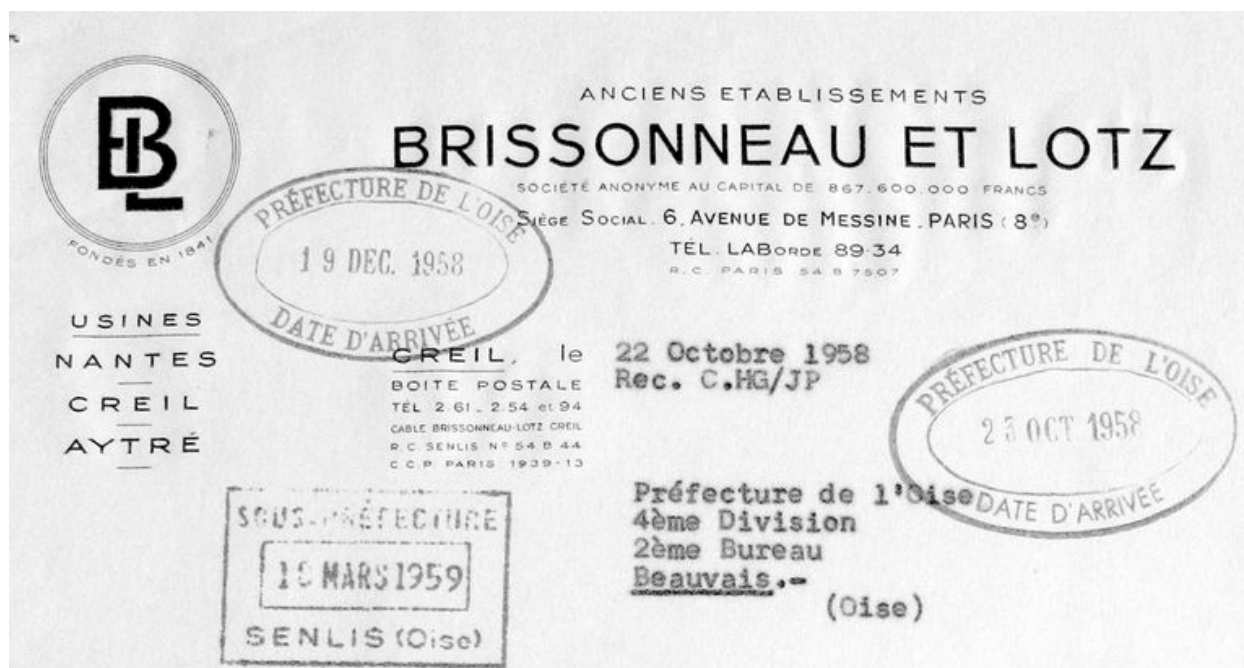
IVR22_20076005314NUCAB

Auteur de l'illustration : Clarisse Lorieux

Échelle : 0,02 m/m.

(c) Région Hauts-de-France - Inventaire général ; (c) Département de l'Oise ; (c) Communauté de l'Agglomération Creilloise

reproduction soumise à autorisation du titulaire des droits d'exploitation



Lettre à en-tête des établissements Brissonneau et Lotz, 1958 (AC Montataire ; 96W).

IVR22_20086005078NUCAB

Auteur de l'illustration : Clarisse Lorieux

(c) Région Hauts-de-France - Inventaire général ; (c) Département de l'Oise ; (c) Communauté de l'Agglomération Creilloise

reproduction soumise à autorisation du titulaire des droits d'exploitation



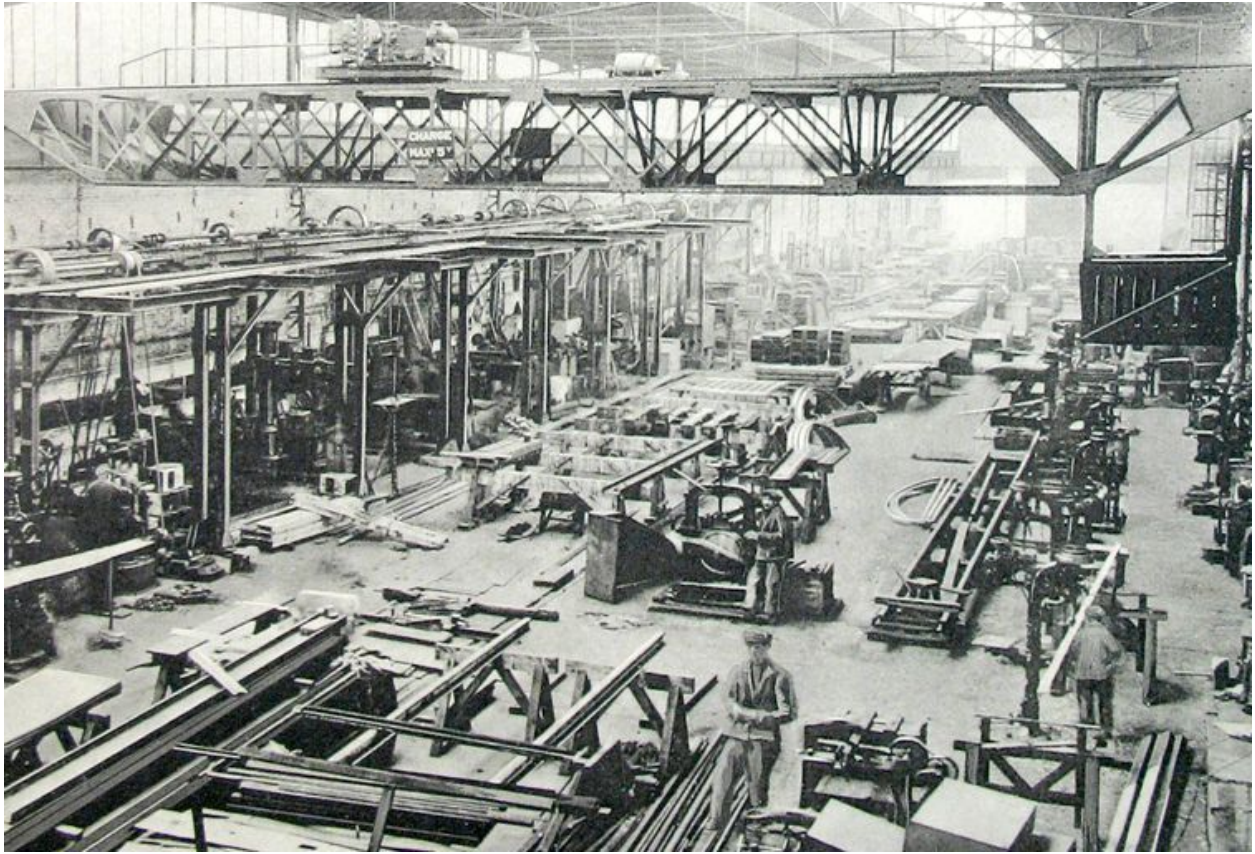
Les ateliers Brissonneau-Lotz à la fin des années 1930 (AC Creil).

IVR22_20076005018NUCAB

Auteur de l'illustration : Clarisse Lorieux

(c) Région Hauts-de-France - Inventaire général ; (c) Département de l'Oise ; (c) Communauté de l'Agglomération Creilloise

reproduction soumise à autorisation du titulaire des droits d'exploitation



Le hall de mécanique (AC Creil).

IVR22_20076005017NUCAB

Auteur de l'illustration : Clarisse Lorieux

(c) Région Hauts-de-France - Inventaire général ; (c) Département de l'Oise ; (c) Communauté de l'Agglomération Creilloise

reproduction soumise à autorisation du titulaire des droits d'exploitation



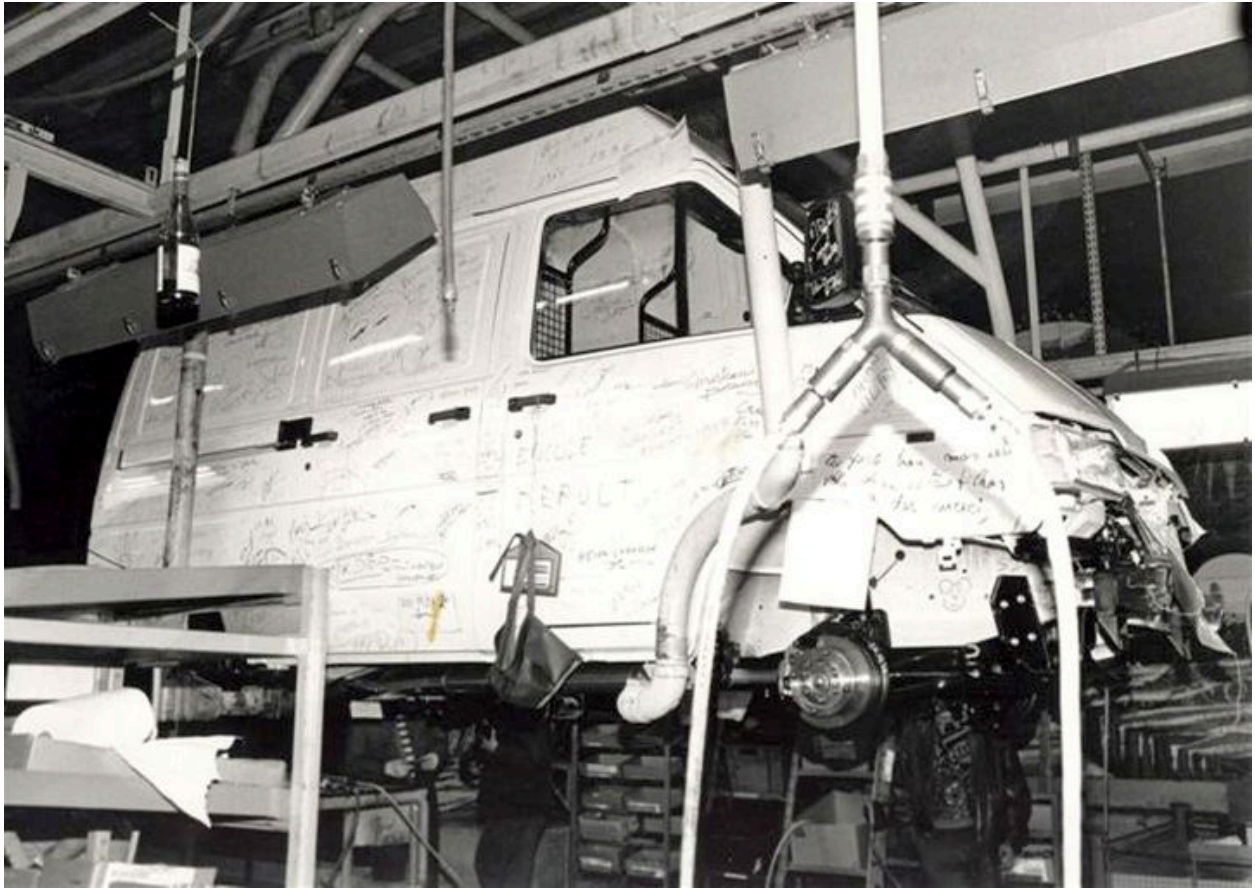
Parking des trafics près de l'usine Chausson, avant leur expédition, début des années 1990 (AC Montataire).

IVR22_20086005096NUCAB

Auteur de l'illustration : Clarisse Lorieux

(c) Région Hauts-de-France - Inventaire général ; (c) Département de l'Oise ; (c) Communauté de l'Agglomération Creilloise

reproduction soumise à autorisation du titulaire des droits d'exploitation



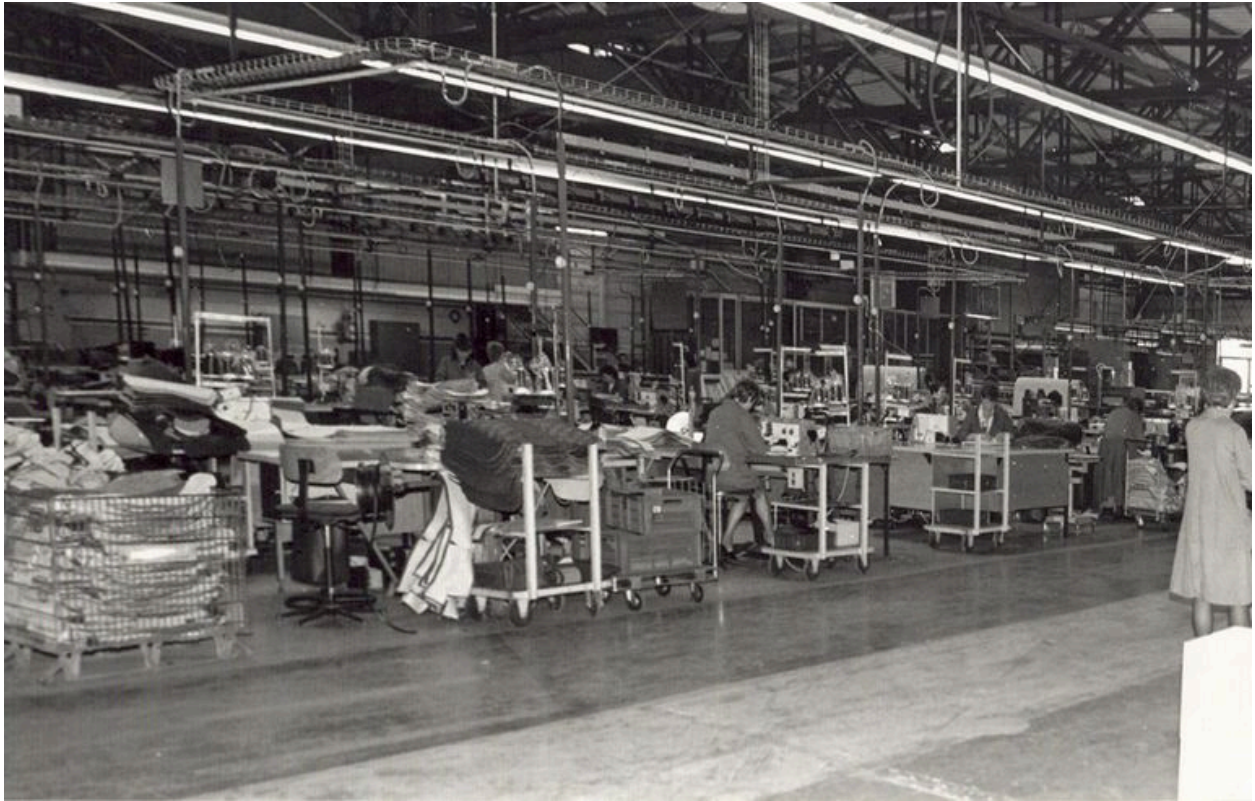
Ligne de montage des trafics (AC Montataire).

IVR22_20086005097NUCAB

Auteur de l'illustration : Clarisse Lorieux

(c) Région Hauts-de-France - Inventaire général ; (c) Département de l'Oise ; (c) Communauté de l'Agglomération Creilloise

reproduction soumise à autorisation du titulaire des droits d'exploitation



Garnissage et finition des sièges (AC Montataire).

IVR22_20086005098NUCAB

Auteur de l'illustration : Clarisse Lorieux

(c) Région Hauts-de-France - Inventaire général ; (c) Département de l'Oise ; (c) Communauté de l'Agglomération Creilloise

reproduction soumise à autorisation du titulaire des droits d'exploitation



Vue aérienne de l'usine Chausson en 1995.

IVR22_19956000671X

Auteur de l'illustration : Sanson Aviation

(c) Ministère de la culture - Inventaire général ; (c) AGIR-Pic
reproduction soumise à autorisation du titulaire des droits d'exploitation



Vue générale de la plaine de Montataire avec à l'arrière-plan l'ancienne usine Chausson.

IVR22_20076000122XA

Auteur de l'illustration : Thierry Lefébure

(c) Région Hauts-de-France - Inventaire général ; (c) Département de l'Oise ; (c) Communauté de l'Agglomération Creilloise

reproduction soumise à autorisation du titulaire des droits d'exploitation



Vue aérienne de l'ancien site Chausson.

IVR22_20086005076NUCA

Auteur de l'illustration : Creil-Montataire-Développement

(c) Creil-Montataire-Développement

reproduction soumise à autorisation du titulaire des droits d'exploitation



Anciens ateliers de tôlerie et de peinture et quais de déchargement.

IVR22_20086005079NUCA

Auteur de l'illustration : Clarisse Lorieux

(c) Région Hauts-de-France - Inventaire général ; (c) Département de l'Oise ; (c) Communauté de l'Agglomération Creilloise

reproduction soumise à autorisation du titulaire des droits d'exploitation



Une partie du tunnel de passage (long de 140 mètres) des fonds de caisses reliant la chaîne de préparation à gauche (dégraissage, trempé, égouttage, rinçage, cuisson) à l'atelier de mécanique.

IVR22_20086005080NUCA

Auteur de l'illustration : Clarisse Lorieux

(c) Région Hauts-de-France - Inventaire général ; (c) Département de l'Oise ; (c) Communauté de l'Agglomération Creilloise

reproduction soumise à autorisation du titulaire des droits d'exploitation



Anciens magasins de stockage des pièces.

IVR22_20086005081NUCA

Auteur de l'illustration : Clarisse Lorieux

(c) Région Hauts-de-France - Inventaire général ; (c) Département de l'Oise ; (c) Communauté de l'Agglomération Creilloise

reproduction soumise à autorisation du titulaire des droits d'exploitation



Anciens magasins de stockage et à l'arrière plan, ancien atelier de mécanique.

IVR22_20086005082NUCA

Auteur de l'illustration : Clarisse Lorieux

(c) Région Hauts-de-France - Inventaire général ; (c) Département de l'Oise ; (c) Communauté de l'Agglomération Creilloise

reproduction soumise à autorisation du titulaire des droits d'exploitation



Façade de la chaîne de préparation des fonds de véhicules.

IVR22_20086005083NUCA

Auteur de l'illustration : Clarisse Lorieux

(c) Région Hauts-de-France - Inventaire général ; (c) Département de l'Oise ; (c) Communauté de l'Agglomération Creilloise

reproduction soumise à autorisation du titulaire des droits d'exploitation



Détail des revêtements des murs du centre social.

IVR22_20086005084NUCA

Auteur de l'illustration : Clarisse Lorieux

(c) Région Hauts-de-France - Inventaire général ; (c) Département de l'Oise ; (c) Communauté de l'Agglomération Creilloise

reproduction soumise à autorisation du titulaire des droits d'exploitation



L'espace de rencontres de Montataire construit à l'emplacement des aires de stationnement des véhicules de l'usine : son architecture en tôles laquées et ondulées évoque l'histoire industrielle du site.

IVR22_20106000725NUCA

Auteur de l'illustration : Thierry Lefébure

(c) Région Hauts-de-France - Inventaire général ; (c) Département de l'Oise ; (c) Communauté de l'Agglomération Creilloise

reproduction soumise à autorisation du titulaire des droits d'exploitation



Le bureau d'études construit à la fin des années 1950.

IVR22_20076005347NUCA

Auteur de l'illustration : Clarisse Lorieux

(c) Région Hauts-de-France - Inventaire général ; (c) Département de l'Oise ; (c) Communauté de l'Agglomération Creilloise

reproduction soumise à autorisation du titulaire des droits d'exploitation



Murs pignons est du bureau d'études.

IVR22_20076005348NUCA

Auteur de l'illustration : Clarisse Lorieux

(c) Région Hauts-de-France - Inventaire général ; (c) Département de l'Oise ; (c) Communauté de l'Agglomération Creilloise

reproduction soumise à autorisation du titulaire des droits d'exploitation



La façade sur cour du bureau d'études présente un revêtement de plaquettes de briques creuses.

IVR22_20076005349NUCA

Auteur de l'illustration : Clarisse Lorieux

(c) Région Hauts-de-France - Inventaire général ; (c) Département de l'Oise ; (c) Communauté de l'Agglomération Creilloise

reproduction soumise à autorisation du titulaire des droits d'exploitation



L'ancienne conciergerie de l'usine Fondu et Laverne (1903) transformée en infirmerie par l'usine Brissonneau et Lotz, état en 2007.

IVR22_20076005350NUCA

Auteur de l'illustration : Clarisse Lorieux

(c) Région Hauts-de-France - Inventaire général ; (c) Département de l'Oise ; (c) Communauté de l'Agglomération Creilloise

reproduction soumise à autorisation du titulaire des droits d'exploitation



Barre de logements d'ouvriers de l'usine Chausson rue Louis-Blanc.

IVR22_20076000028VA

Auteur de l'illustration : Thierry Lefébure

(c) Région Hauts-de-France - Inventaire général ; (c) Département de l'Oise ; (c) Communauté de l'Agglomération Creilloise

reproduction soumise à autorisation du titulaire des droits d'exploitation