

Hauts-de-France, Somme
Saint-Ouen
1 rue de la République , ancienne rue d' Amiens

Ancienne école primaire de filles de Saint-Ouen

Références du dossier

Numéro de dossier : IA80009822
Date de l'enquête initiale : 2010
Date(s) de rédaction : 2010
Cadre de l'étude : inventaire topographique Val-de-Nièvre
Degré d'étude : étudié

Désignation

Dénomination : ferme, école primaire
Genre du destinataire : de filles
Parties constituantes non étudiées : cour, logement, jardin

Compléments de localisation

Milieu d'implantation : en village
Références cadastrales : 1832, A, 303 à 306 ; 2008, AB, 225

Historique

Les matrices cadastrales conservées aux archives départementales (série P) indiquent que la vaste ferme située à cet emplacement appartient à la famille Vauchelle, qui fait reconstruire une maison, en 1857.

Les sources conservées aux archives départementales (série O) indiquent que l'école de filles est construite sur des plans dressés par l'architecte Anatole Bienaimé en 1906. Elle succède à l'ancienne école, située rue Philippe-Louis.

Les plans donnent des indications sur la distribution proposée par l'architecte, pour les six salles de classe de 40 élèves et pour les logements réservés à la directrice et aux institutrices.

Période(s) principale(s) : 18e siècle, 3e quart 19e siècle (détruit), 1er quart 20e siècle

Dates : 1906 (daté par source)

Auteur(s) de l'oeuvre : Anatole Bienaimé (architecte, attribution par source)

Description

L'édifice comprend un bâtiment à étage carré, aligné sur rue, et un bâtiment en rez-de-chaussée, en fond de cour, abritant six classes. L'ensemble est construit en brique et couvert d'ardoises (logements) et de tuiles (classes).

Éléments descriptifs

Matériau(x) du gros-oeuvre, mise en oeuvre et revêtement : brique

Matériau(x) de couverture : ardoise, tuile flamande mécanique

Étage(s) ou vaisseau(x) : 1 étage carré, en rez-de-chaussée

Type(s) de couverture : toit à longs pans, croupe

Typologies et état de conservation

Typologies : logements indépendants

Statut, intérêt et protection

Construite en 1906, sur les plans de l'architecte Anatole Bienaimé, la nouvelle école primaire de filles de Saint-Ouen est l'une des plus vastes du Val de Nièvre. Elle présente une disposition originale, le bâtiment sur rue, qui reprend les mêmes proportions que l'école de garçons, abrite les logements des institutrices. Les six salles de classes sont situées dans un bâtiment en rez-de-chaussée, en fond de cour.

Autour de 1900, Anatole Bienaimé intervient à de nombreuses reprises à Saint-Ouen, à Saint-Léger-lès-Domart ou encore à Ville-le-Marlet et à Bertheaucourt-les-Dames, pour l'agrandissement des écoles communales.

Statut de la propriété : propriété publique

Références documentaires

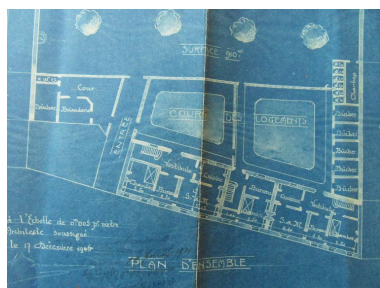
Documents d'archive

- AD Somme. Série P ; 3 P 711/3. **Saint-Ouen. État de sections.**
- AD Somme. Série P ; 3 P 711/4. **Saint-Ouen. Matrices des propriétés bâties et non bâties.**
- AD Somme. Série O ; 99 O 3405. **Saint-Ouen. Administration communale.**

Documents figurés

- **Saint-Ouen. Plan cadastral, section A2, dite du Chef-Lieu, 1832** (AD Somme ; 3 P 1470/3).
- **Saint-Ouen. Projet de construction d'une école de filles et de logements pour la directrice et les adjointes. Plan d'ensemble**, tirage de plan, Bienaimé architecte, 1906 (AD Somme ; 99O 3405).
- **Saint-Ouen. Projet de construction d'une école de filles et de logements pour la directrice et les adjointes. Elévation et plans des logements**, tirage de plan, Bienaimé architecte, 1906 (AD Somme ; 99O 3405).
- **Saint-Ouen. Projet de construction d'une école de filles et de logements pour la directrice et les adjointes. Elévation, plan et coupes des salles de classe**, tirage de plan, Bienaimé architecte, 1906 (AD Somme ; 99O 3405).
- **Saint-Ouen (Somme). L'école des filles**, carte postale, vers 1910 (coll. part.).
- **Saint-Ouen (Somme). L'école des filles**, carte postale, Poulin-Dogmont éditeur, avant 1914 (coll. part.).

Illustrations



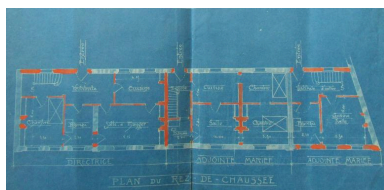
Saint-Ouen. Projet de construction d'une école de filles et de logements pour la directrice et les adjointes. Plan du rez-de-chaussée des logements, Bienaimé architecte, 1906 (AD Somme ; 99O 3405).



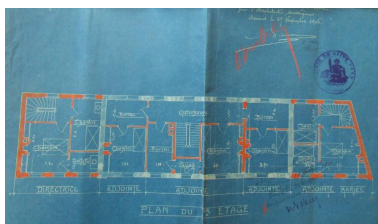
Saint-Ouen. Projet de construction d'une école de filles et de logements pour la directrice et les adjointes. Elévation sur rue des logements, Bienaimé architecte, 1906 (AD Somme ; 99O 3405).

Extrait du cadastre napoléonien,
section A2, dite du Chef-Lieu,
1832 (AD Somme ; 3P1470/3).

Phot. Isabelle Barbedor
IVR22_20108001892NUCA



Phot. Isabelle Barbedor
IVR22_20108010140NUCA

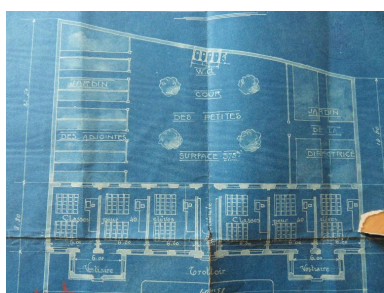


Phot. Isabelle Barbedor
IVR22_20108010142NUCA



Saint-Ouen. Aménagement des
logements pour la directrice et
les adjointes. Plan du rez-de-
chaussée, Bienaimé architecte,
1906 (AD Somme ; 990 3405).

Phot. Isabelle Barbedor
IVR22_20108010144NUCA



Saint-Ouen. Aménagement des
logements pour la directrice et
les adjointes. Plan de l'étage,
Bienaimé architecte, 1906
(AD Somme ; 990 3405).

Phot. Isabelle Barbedor
IVR22_20108010145NUCA



Saint-Ouen. Projet de construction
d'une école de filles. Elévation
sur cour du bâtiment des classes,
Bienaimé architecte, 1906
(AD Somme ; 990 3405).

Phot. Isabelle Barbedor
IVR22_20108010143NUCA



Saint-Ouen. Projet de construction
d'une école de filles et de logements
pour la directrice et les adjointes.

Elévation, plan des salles de
classe, Bienaimé architecte,
1906 (AD Somme ; 990 3405).

Phot. Isabelle Barbedor
IVR22_20108010141NUCA



L'école des filles, carte
postale vers 1910 (coll. part.)

Phot. Fournier
Bertrand (reproduction)
IVR22_20128005322NUCA



L'école des filles, carte postale,
avant 1914 (coll. part.).

Phot. Monnehay-Vulliet Marie-Laure
IVR22_20108000392NUCA



Vue générale.

Phot. Isabelle Barbedor
IVR22_20108001509NUCA



Dossiers liés

Dossiers de synthèse :

L'architecture publique du Val de Nièvre (IA80009793)

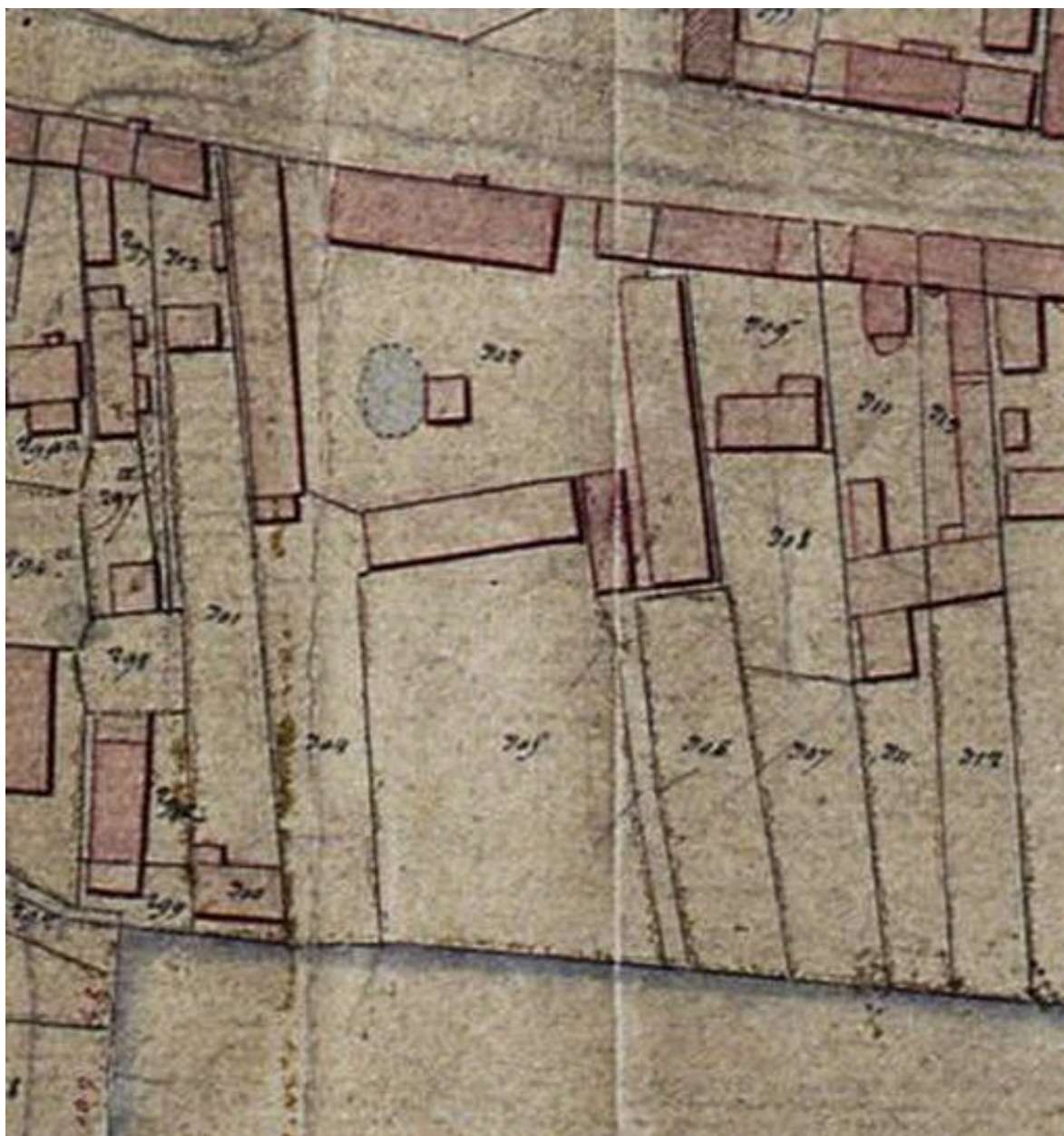
Oeuvre(s) contenue(s) :

Oeuvre(s) en rapport :

La ville de Saint-Ouen (IA80009615) Hauts-de-France, Somme, Saint-Ouen,

Auteur(s) du dossier : Isabelle Barbedor

Copyright(s) : (c) Région Hauts-de-France - Inventaire général

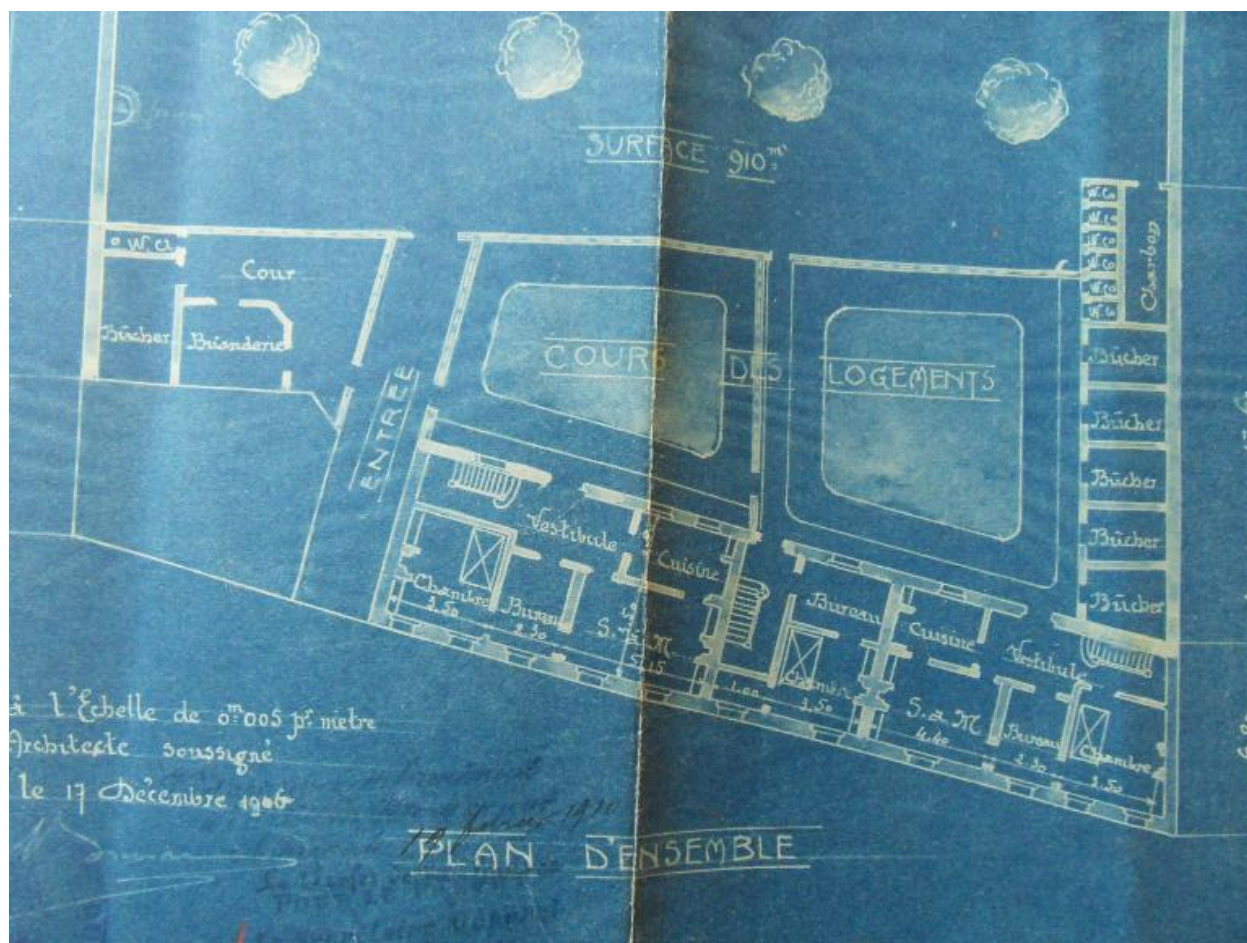


Extrait du cadastre napoléonien, section A2, dite du Chef-Lieu, 1832 (AD Somme ; 3P1470/3).

IVR22_20108001892NUCA

Auteur de l'illustration : Isabelle Barbedor

(c) Région Hauts-de-France - Inventaire général ; (c) Département de la Somme
reproduction soumise à autorisation du titulaire des droits d'exploitation



Saint-Ouen. Projet de construction d'une école de filles et de logements pour la directrice et les adjointes. Plan du rez-de-chaussée des logements, Bienaimé architecte, 1906 (AD Somme ; 990 3405).

IVR22_20108010140NUCA

Auteur de l'illustration : Isabelle Barbedor

(c) Région Hauts-de-France - Inventaire général ; (c) Département de la Somme
reproduction soumise à autorisation du titulaire des droits d'exploitation

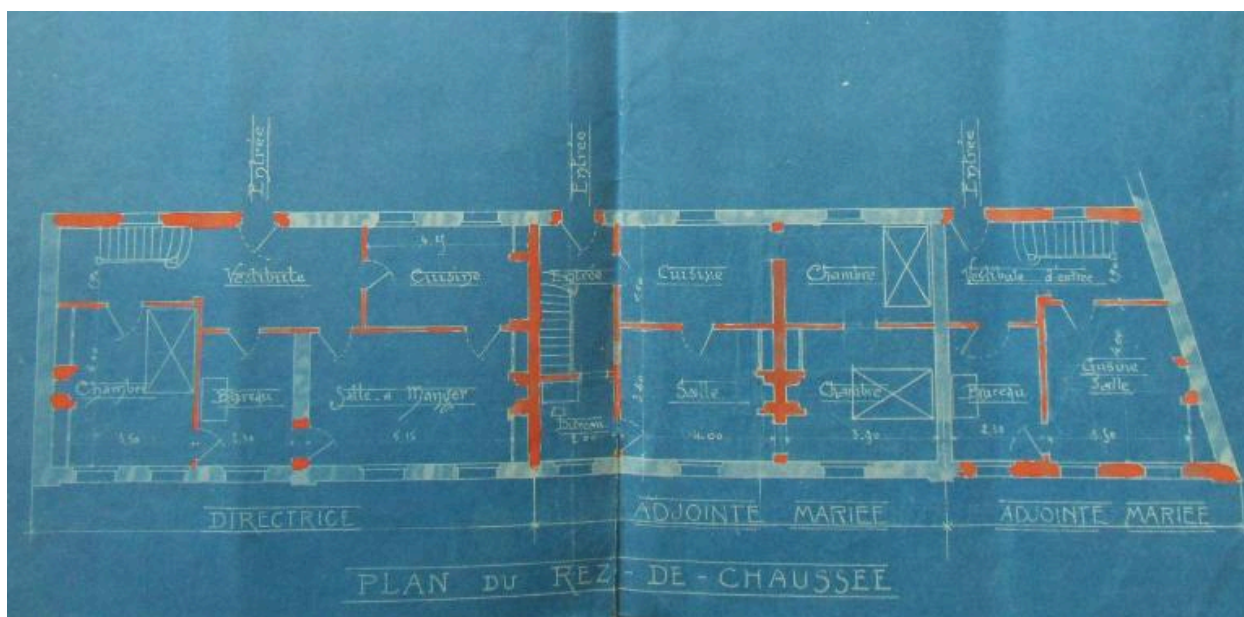


Saint-Ouen. Projet de construction d'une école de filles et de logements pour la directrice et les adjointes. Elévation sur rue des logements, Bienaimé architecte, 1906 (AD Somme ; 99O 3405).

IVR22_20108010142NUCA

Auteur de l'illustration : Isabelle Barbedor

(c) Région Hauts-de-France - Inventaire général ; (c) Département de la Somme
reproduction soumise à autorisation du titulaire des droits d'exploitation

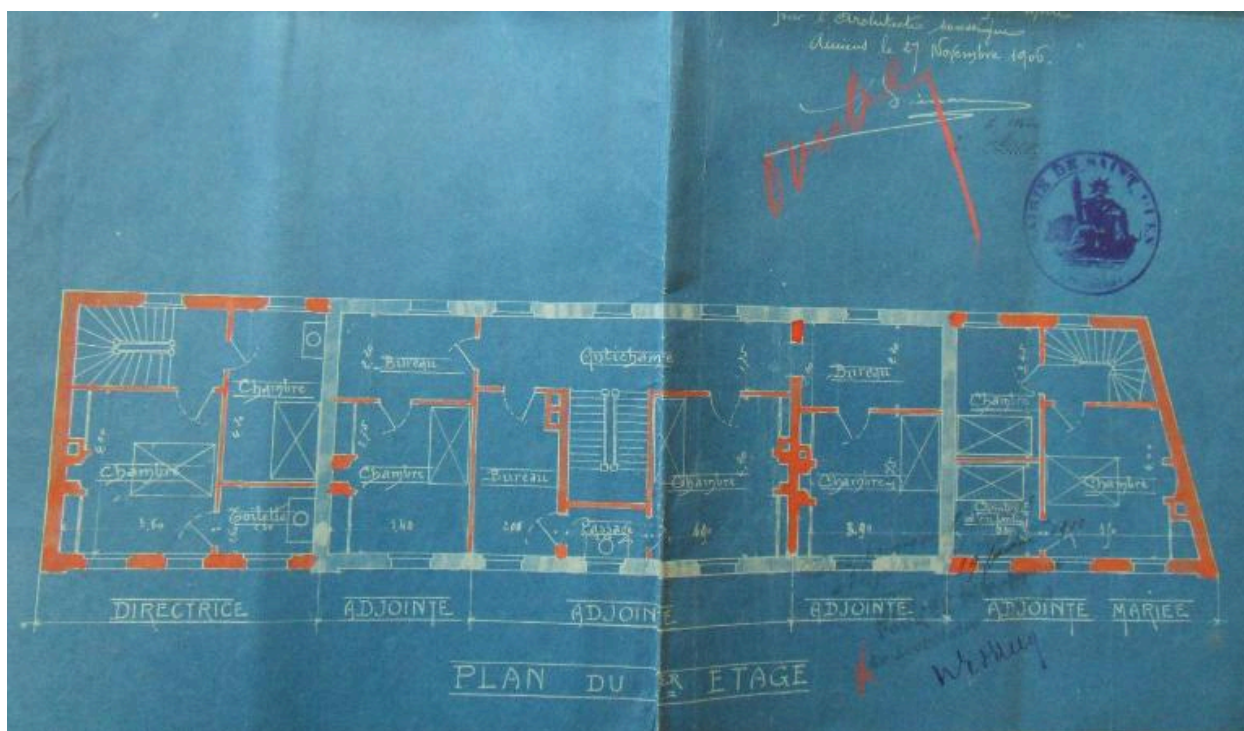


Saint-Ouen. Aménagement des logements pour la directrice et les adjointes. Plan du rez-de-chaussée, Bienaimé architecte, 1906 (AD Somme ; 99O 3405).

IVR22_20108010144NUCA

Auteur de l'illustration : Isabelle Barbedor

(c) Région Hauts-de-France - Inventaire général ; (c) Département de la Somme
reproduction soumise à autorisation du titulaire des droits d'exploitation



Saint-Ouen. Aménagement des logements pour la directrice et les adjointes. Plan de l'étage, Bienaimé architecte, 1906 (AD Somme ; 99O 3405).

IVR22_20108010145NUCA

Auteur de l'illustration : Isabelle Barbedor

(c) Région Hauts-de-France - Inventaire général ; (c) Département de la Somme
reproduction soumise à autorisation du titulaire des droits d'exploitation

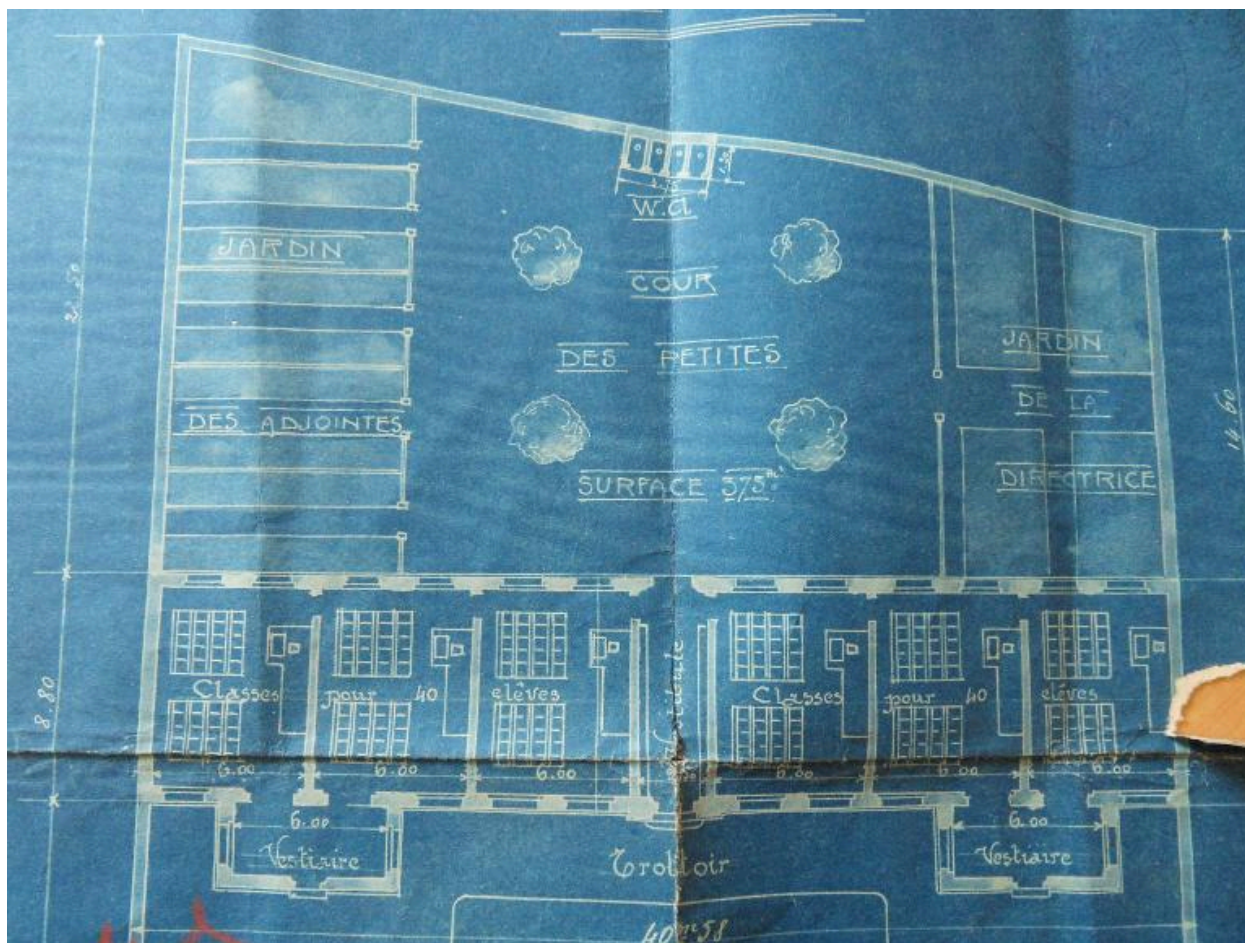


Saint-Ouen. Projet de construction d'une école de filles. Elévation sur cour du bâtiment des classes, Bienaimé architecte, 1906 (AD Somme ; 99O 3405).

IVR22_20108010143NUCA

Auteur de l'illustration : Isabelle Barbedor

(c) Région Hauts-de-France - Inventaire général ; (c) Département de la Somme
reproduction soumise à autorisation du titulaire des droits d'exploitation



Saint-Ouen. Projet de construction d'une école de filles et de logements pour la directrice et les adjointes. Elévation, plan des salles de classe, Bienaimé architecte, 1906 (AD Somme ; 990 3405).

IVR22_20108010141NUCA

Auteur de l'illustration : Isabelle Barbedor

(c) Région Hauts-de-France - Inventaire général ; (c) Département de la Somme
reproduction soumise à autorisation du titulaire des droits d'exploitation



L'école des filles, carte postale vers 1910 (coll. part.)

IVR22_20128005322NUCA

Auteur de l'illustration : Fournier Bertrand (reproduction)

(c) Région Hauts-de-France - Inventaire général

reproduction soumise à autorisation du titulaire des droits d'exploitation



L'école des filles, carte postale, avant 1914 (coll. part.).

IVR22_20108000392NUCA

Auteur de l'illustration : Monnehay-Vulliet Marie-Laure

(c) Région Hauts-de-France - Inventaire général

reproduction soumise à autorisation du titulaire des droits d'exploitation



Vue générale.

IVR22_20108001509NUCA

Auteur de l'illustration : Isabelle Barbedor

(c) Région Hauts-de-France - Inventaire général

reproduction soumise à autorisation du titulaire des droits d'exploitation