

Hauts-de-France, Nord
Aubers

Casemate de commandement 170, dite du Kronprinz

Références du dossier

Numéro de dossier : IA59004800

Date de l'enquête initiale : 2012

Date(s) de rédaction : 2014

Cadre de l'étude : enquête thématique régionale Les ouvrages fortifiés de la Première Guerre mondiale

Degré d'étude : étudié

Désignation

Dénomination : casemate

Précision sur la dénomination : casemate de commandement

Appellation : 170, casemate du Kronprinz, blockhaus

Compléments de localisation

Milieu d'implantation :

Références cadastrales : 2014, 0A, 497

Historique

Ce centre de commandement se compose d'une tour d'observation casematée, d'une casemate à personnel, voire une infirmerie, signalée sur un plan du 1er mai 1916. L'ensemble a été aménagé en 1916 par la 7e compagnie Bavaroise de Pionniers de Réserve afin d'y accueillir, avec tous les égards dus à son rang, le prince héritier Rupprecht de Bavière, commandant de la 6e armée allemande. Un rapport établi par les services des Monuments Historiques, en juin 1921, y atteste en effet la présence, au sous-sol, "*d'une pièce aménagée pour servir de salle de bain. Une baignoire confectionnée en ciment avec revêtement intérieur en carreaux de faïence et l'assise d'un d'un foyer pour le chauffage de cette baignoire y existent encore.* On y précise par ailleurs *que tout cet ensemble (observatoire et dépendances) sont en parfait état de conservation à l'exception de deux murs par suites d'explosion intérieure.* Cet édifice, pressenti à l'époque pour être classé comme vestiges de guerre, fut finalement laissé à l'abandon. Aujourd'hui, des aménagements récents en ont condamné les accès : La rampe menant au sous-sol fut par exemple remblayée.

Période(s) principale(s) : 1er quart 20e siècle

Dates : 1916 (porte la date)

Auteur(s) de l'oeuvre : (ingénieur militaire, bayerischen Reserve-Pionier-Kompanie Nr. 7, signature)

Description

Cet ensemble, aujourd'hui inaccessible, laisse cependant apparaître deux corps de bâtiment : un abri à personnel, partiellement enterré, et une tour casematée attenante. En en croire le relevé de l'architecte des monuments historiques, réalisé en 1921, l'abri à personnel comporte 5 salles communicantes, sans étage, d'environ 20 m² chacune et possédant un pilier de soutènement central. Deux portes permettaient d'y accéder dont une ouvrant sur une rampe courbe, aujourd'hui remblayée. Cette rampe est peut-être en lien avec l'infirmerie. Il est à noter le surdimensionnement du toit de l'édifice (plus de 2 m) en rapport avec l'importance de son hôte. La tour d'observation, quant à elle, d'environ 8 m. de hauteur, aux allures de colombier, comprend un sous-sol et deux étages accessibles par des échelons métalliques. Elle dispose d'un large créneau d'observation au sommet de sa face ouest ainsi que, vraisemblablement sur sa face nord. Un médaillon au dessus du linteau de la porte d'un second étage porte la mention : ***Erbaut 1916 von den Bay. Res. Pion. Komp. 7***

Éléments descriptifs

Matériau(x) du gros-oeuvre, mise en oeuvre et revêtement : béton, béton armé

Matériau(x) de couverture : béton en couverture

Étage(s) ou vaisseau(x) : 2 étages carrés, sous-sol

Type(s) de couverture : toit en bâtière, croupe

Typologies et état de conservation

Typologies : infirmerie casematée ; casemate à personnel ; tour casematée

État de conservation : désaffecté

Statut, intérêt et protection

Intérêt de l'oeuvre : vestiges de guerre

Statut de la propriété : propriété privée

Références documentaires

Documents figurés

- **Plan allemand du 01/05/1916** (Bayerisches Hauptstaatsarchiv, Munich ; Pioniere Hoehere Staebe (WK) 118-3).
- **Photographie aérienne du 15/09/1918** (Imperial War Museum, Londres ; 32919)
- **Vue générale de la tour casematée**, photographie de Pierre Pigaglio, [s. d.] (AD Nord ; 15Fi 1904).
- **Aubers, vestiges de guerre : Observatoire** [1921] (AD Nord ; 10 RA141)
- **Vue générale de la tour casematée**, [s. d.] (Coll. Cercle historique d'Aubers).
- **Vue générale de la tour casematée**, [s. d.] (Coll. Cercle historique d'Aubers).

Illustrations

Position de l'édifice sur un plan allemand du 1/05/1916 attestant un poste de secours à cet endroit.

Phot. Jean-Marc Ramette
IVR32_20175900159NUCA



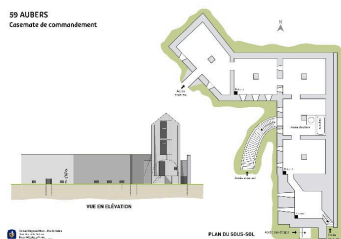
Montage montrant l'édifice (emprise en jaune) d'après une photographie aérienne britannique du 15/09/1918.

Phot. Jean-Marc Ramette
IVR32_20175900072NUCA



Vue générale de la tour casematée, photographie de Pierre Pigaglio,

[s. d.] (Archives départementales
du Nord ; 15Fi 1904).
Phot. Pierre Pigaglio (reproduction)
IVR32_20165901106NUCA



Coupe et élévation réalisées à partir
du rapport établie par les services des
Monuments Historiques, en juin 1921
Dess. Eddy Stein
IVR31_20155908067NUD



Partie de l'élévation ouest
et tour casematée, à droite
Phot. Jean-Marc Ramette
IVR31_20145904147NUCA

La tour casematée vers
l'est [s.d.]. On aperçoit, à la
base, deux créneaux de tir
IVR32_20165901192NUCA



Tour casematée depuis la rue
Phot. Jean-Marc Ramette
IVR31_20145904144NUCA



Tour casematée depuis la rue
Phot. Jean-Marc Ramette
IVR31_20145904145NUCA



Médaille en ciment avec
l'inscription suivante "Erbaut 1916
von den Bay. Res. Pion. Komp.
7" (Détail de la photo précédente)
Phot. Jean-Marc Ramette
IVR32_20175900073NUCA

Dossiers liés

Dossiers de synthèse :

Les ouvrages fortifiés de la première guerre mondiale : le Champ de bataille des Weppes - dossier de présentation
(IA59005044)

Oeuvre(s) contenue(s) :

Auteur(s) du dossier : Jean-Marc Ramette

Copyright(s) : (c) Région Hauts-de-France - Inventaire général

Position de l'édifice sur un plan allemand du 1/05/1916 attestant un poste de secours à cet endroit.

Référence du document reproduit :

- **Plan allemand du 01/05/1916** (Bayerisches Hauptstaatsarchiv, Munich ; Pioniere Hoehere Staebe (WK) 118-3).

IVR32_20175900159NUCA

Auteur de l'illustration : Jean-Marc Ramette

(c) Bayerisches Hauptstaatsarchiv, München, Deutschland ; (c) Région Hauts-de-France - Inventaire général
reproduction interdite



Montage montrant l'édifice (emprise en jaune) d'après une photographie aérienne britannique du 15/09/1918.

Référence du document reproduit :

- **Photographie aérienne du 15/09/1918** (Imperial War Museum, Londres ; 32919)

IVR32_20175900072NUCA

Auteur de l'illustration : Jean-Marc Ramette

Date de prise de vue : 1918

(c) Imperial War Museum, London, United-Kingdom ; (c) Région Hauts-de-France - Inventaire général
reproduction soumise à autorisation du titulaire des droits d'exploitation



Vue générale de la tour casematée, photographie de Pierre Pigaglio, [s. d.] (Archives départementales du Nord ; 15Fi 1904).

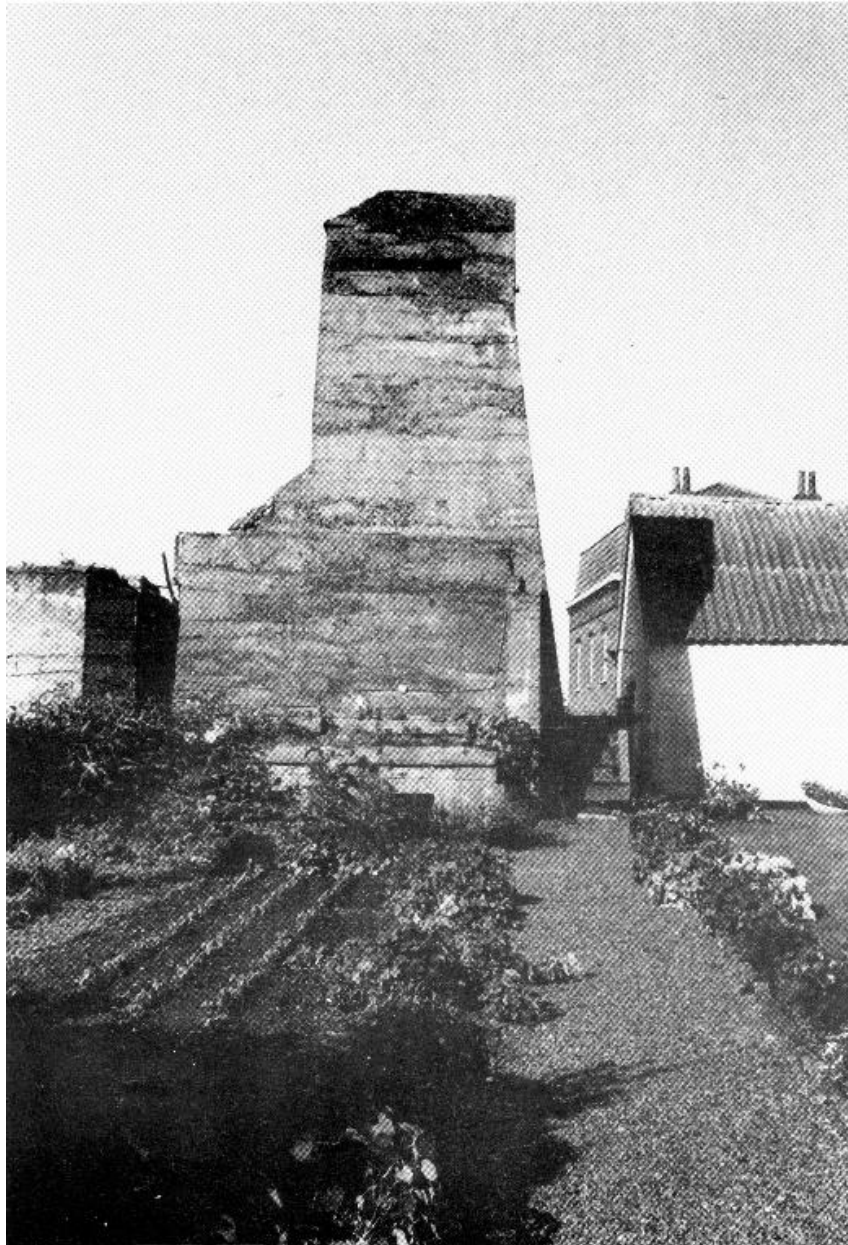
Référence du document reproduit :

- **Vue générale de la tour casematée**, photographie de Pierre Pigaglio, [s. d.] (AD Nord ; 15Fi 1904).

IVR32_20165901106NUCA

Auteur de l'illustration : Pierre Pigaglio (reproduction)

(c) Département du Nord - Archives départementales ; (c) Région Hauts-de-France - Inventaire général
reproduction soumise à autorisation du titulaire des droits d'exploitation



La tour casematée vers l'est [s.d.]. On aperçoit, à la base, deux créneaux de tir

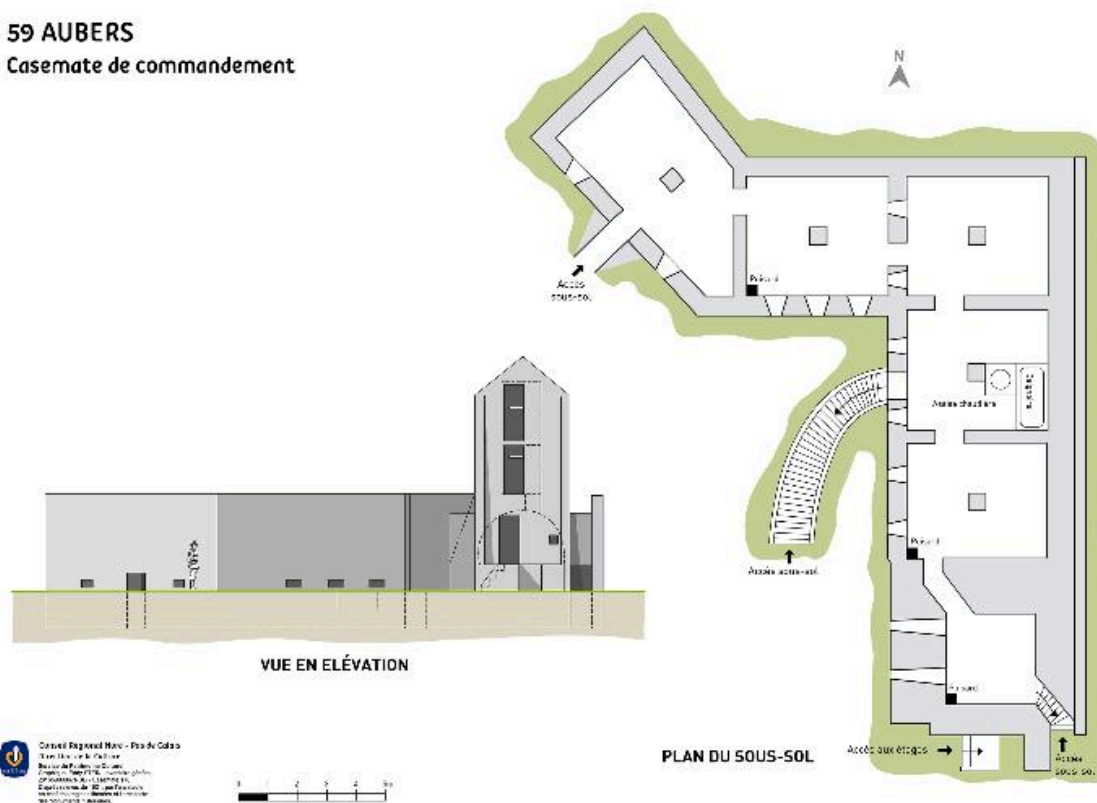
IVR32_20165901192NUCA

Date de prise de vue : sans date

(c) Cercle Historique d'Aubers ; (c) Région Hauts-de-France - Inventaire général
reproduction soumise à autorisation du titulaire des droits d'exploitation

59 AUBERS

Casemate de commandement



Coupe et élévation réalisées à partir du rapport établie par les services des Monuments Historiques, en juin 1921

Référence du document reproduit :

- **Aubers, vestiges de guerre : Observatoire** [1921] (AD Nord ; 10 RA141)

IVR31_20155908067NUD

Auteur de l'illustration : Eddy Stein

(c) Région Hauts-de-France - Inventaire général

reproduction soumise à autorisation du titulaire des droits d'exploitation



Partie de l'élévation ouest et tour casematée, à droite

IVR31_20145904147NUCA

Auteur de l'illustration : Jean-Marc Ramette

(c) Région Hauts-de-France - Inventaire général

reproduction soumise à autorisation du titulaire des droits d'exploitation



Tour casematée depuis la rue

IVR31_20145904144NUCA

Auteur de l'illustration : Jean-Marc Ramette

(c) Région Hauts-de-France - Inventaire général

reproduction soumise à autorisation du titulaire des droits d'exploitation



Tour casematée depuis la rue

IVR31_20145904145NUCA

Auteur de l'illustration : Jean-Marc Ramette

(c) Région Hauts-de-France - Inventaire général

reproduction soumise à autorisation du titulaire des droits d'exploitation



Médaille en ciment avec l'inscription suivante "Erbaut 1916 von den Bay. Res. Pion. Komp. 7" (Détail de la photo précédente)

IVR32_20175900073NUCA

Auteur de l'illustration : Jean-Marc Ramette

(c) Région Hauts-de-France - Inventaire général

reproduction soumise à autorisation du titulaire des droits d'exploitation