

Hauts-de-France, Pas-de-Calais
Berck
Berck-Plage
chemin des Anglais

Ancien hôpital marin, dit maison Cornu pour filles, puis sanatorium Parmentier, enfin sanatorium Vincent (détruit)

Références du dossier

Numéro de dossier : IA62001344

Date de l'enquête initiale : 2010

Date(s) de rédaction : 2015

Cadre de l'étude : enquête thématique régionale patrimoine hospitalier du Nord - Pas-de-Calais, patrimoine hospitalier

Degré d'étude : étudié

Désignation

Dénomination : hôpital marin

Appellation : Maison Cornu pour filles, Sanatorium Parmentier, Sanatorium Vincent

Compléments de localisation

Milieu d'implantation : isolé

Références cadastrales : 1969, AK, 35

Historique

La maison Cornu fut bâtie en 1883 le long du chemin des Anglais par Pierre Cornu qui venait de faire construire une première maison pour y recevoir des garçons, destinant ce nouvel établissement à l'accueil exclusif des filles, lequel offrait d'emblée une capacité d'accueil de 150 lits. Pour gérer cet établissement, Pierre Cornu mit à sa tête sa fille aidée, à partir de 1884, par celui qui était devenu en août de cette année son époux, Oswald Parmentier, d'où le nom de sanatorium Parmentier qui ne tarda pas à lui être donné. A l'instar de son homologue, la maison Cornu pour garçons, elle recevait des enfants adressés par l'Assistance publique de Paris que le grand hôpital maritime était dans l'impossibilité d'admettre faute de place. Ce fut sous la houlette du nouveau directeur, Oswald Parmentier, qu'un corps de logis neuf en brique, haut de deux étages, fut élevé, légèrement au nord des anciens bâtiments et indépendant d'eux, le long du chemin des Anglais ; cette adjonction était probablement à mettre en relation avec la décision d'introduire ici la mixité, tout au moins chez les jeunes enfants. A la mort d'Oswald Parmentier en 1906, l'établissement fut cédé à la famille Vincent et prit désormais le nom de sanatorium Vincent. Ce fut peu de temps après cette cession, à partir de 1909 exactement selon la légende d'une carte postale, que le bâtiment isolé, sis le long chemin des Anglais, fut presque triplé en longueur sur le flanc nord. En même temps que l'on procédait à cette extension, en établit, au-devant du même bâtiment et sur toute sa longueur, une avancée constituée par un corps en simple rez-de-chaussée, couvert en terrasse, qui servait d'assise à une galerie de cure surmontée d'un auvent, laquelle devait desservir les chambres du premier étage. Presque aussitôt après, on prolongea de six travées le même bâtiment vers le sud, ce qui équivalait à un quasi-quadruplement par rapport à son état originel, et l'on fit de même pour la galerie de cure : sur le plan cadastral de 1912, ce bâtiment apparaissait en effet déjà sous son aspect ainsi prolongé sur ses deux flancs nord et sud. En outre, devant l'insuffisance probable de places pour les chaises longues dans cette unique galerie de cure située au premier étage, on en aménagea d'abord une seconde au rez-de-chaussée, en avant donc du corps de bâtiment bas couvert en terrasse, puis très vite une troisième au second étage, à l'aplomb de la galerie de cure du premier étage. Toujours encore selon une carte postale, ces aménagements se situeraient entre 1921 et 1923. Par suite des deux extensions susmentionnées, les dernières semble-t-il à avoir été ici entreprises, le sanatorium était désormais devenu en mesure de recevoir 400 femmes et enfants des deux sexes – les garçons n'étant point reçus au-delà de 10 ans –, effectif attesté dans les années 1930.

Durant l'occupation allemande, l'établissement fut évacué de ses pensionnaires comme tant d'autres situés à Berck-Plage en front de mer et ce fut très probablement en ces circonstances que les galeries de cure furent démontées par l'armée d'occupation pour réutiliser à son propre usage les éléments métalliques constitutifs de la structure de ces galeries. Du fait de ces déprédations, l'établissement n'allait jamais pouvoir retrouver sa vocation sanitaire au lendemain de la guerre. Après avoir été laissés quelque temps sans affectation, les bâtiments en retrouvèrent temporairement une comme ateliers pour enfants handicapés, et ce sous la direction d'une entreprise intitulée « Manufacture Pilote ». L'édifice fut à nouveau désaffecté et demeura longtemps à l'abandon au point de tomber pratiquement en ruine ; les bâtiments finirent par être entièrement démolis dans le courant des années 1980.

L'édifice primitif achevé en 1883 était constitué de trois corps de logis disposés en U autour d'une cour ouverte sur la face antérieure donnant sur le chemin des Anglais où se trouvait le portail d'entrée. Cet édifice s'élevait d'un étage carré avec son gros oeuvre à pans de bois essentés de planches. Les corps de bâtiments qui furent ajoutés le long chemin des Anglais à partir de 1909, étaient en revanche construits en briques et s'élevaient de deux étages carrés. Le premier de ceux qui furent alors ajoutés était distribué par un escalier hors oeuvre accolé au mur pignon nord, et il appartenait au type escalier tournant à retour sans jour, en charpente, suspendu, mais il s'agissait peut-être seulement d'un escalier de secours doublant un escalier principal.

Période(s) principale(s) : 4e quart 19e siècle, 1er quart 20e siècle

Dates : 1883 (daté par source)

Description

Éléments descriptifs

Typologies et état de conservation

État de conservation : détruit

Références documentaires

Documents d'archive

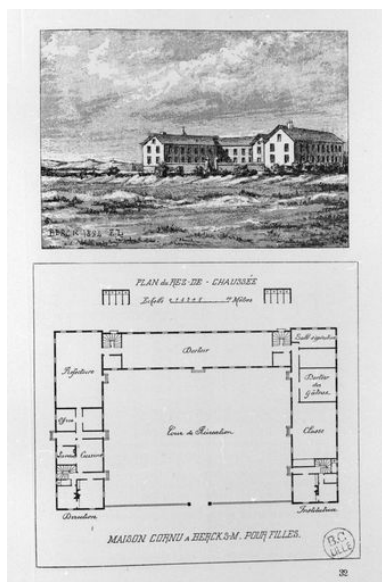
- CAZIN, Henry. **De l'influence des bains de mer sur la scrofule des enfants**. Paris : Asselin et Houzeau, 1885.

Documents figurés

- **Berck-Plage. Sanatorium Parmentier**. Carte postale, 1er quart 20e siècle (coll. part.).
- **1772. Berck-Plage. Sanatorium Parmentier**. Carte postale, 1er quart 20e siècle (coll. part.).
- **Berck-Plage. Sanatorium Parmentier. Intérieur**. Carte postale, 1er quart 20e siècle (coll. part.).
- **Berck-Plage. Sanatorium Parmentier**. Carte postale, 1er quart 20e siècle (coll. part.).
- **Berck-Plage. Sanatorium Vincent**. Carte postale, 1er quart 20e siècle (coll. part.).
- **Berck-Plage. Sanatorium Vincent**. Carte postale, 1er quart 20e siècle (coll. part.).
- **Berck-Plage. Hôpital Vincent. Chemin des Anglais**. Carte postale, 1er quart 20e siècle (coll. part.).
- **Berck-Plage. Sanatorium Vincent**. Carte postale, 1er quart 20e siècle (coll. part.).
- **T. G. 807. Berck-Plage. Sanatorium Vincent. Fondé en 1883, modernisé de 1909 à 1914 et de 1921 à 1923**. Carte postale, 1er quart 20e siècle (coll. part.).

- **Berck-Plage. Sanatorium Vincent. Etablissement moderne spécialisé pour le traitement thalasso-thérapique et hélio-thérapique des malades du sexe féminin.** Carte postale, 1er quart 20e siècle (coll. part.).
- **T. G. 809. Berck-sur-Mer. Sanatorium Vincent. Etablissement moderne spécialisé pour le traitement thalasso-thérapique et hélio-thérapique des malades du sexe féminin.** Carte postale, 1er quart 20e siècle (coll. part.).

Illustrations



Elévation antérieure telle qu'elle se présentait en 1884, vue de trois-quarts droit, et plan de distribution générale du rez-de-chaussée.

Extrait de CAZIN, Henry. De l'influence des bains de mer sur la scrofule des enfants, 1885, p. 497.
Phot. Thibaut Pierre (reproduction)
IVR31_20056200157X



Vue générale de la cour intérieure avec des groupes de jeunes filles pensionnaires au premier plan. Carte postale, 1er quart 20e siècle (coll. part.).
Phot. Stein Eddy
IVR31_20066200536NUC



Elévation antérieure de l'ancienne maison Cornu telle qu'elle se présentait en 1905, vue prise de trois-quarts gauche avec un groupe de jeunes filles pensionnaires debout au premier plan. Carte postale, 1er quart 20e siècle (coll. part.).
Phot. Stein Eddy
IVR31_20056200443NUC



Elévations antérieure et latérale droite de l'ancienne maison Cornu, vue d'ensemble avec un groupe d'enfants pensionnaires debout au premier plan. Carte postale, 1er quart 20e siècle (coll. part.).
Phot. Stein Eddy
IVR31_20076200025NUCA



Elévation sur cour du corps de logis méridional de l'ancienne maison Cornu, vue prise de trois-quarts droit avec un groupe de jeunes filles pensionnaires debout au premier plan. Carte postale, 1er quart 20e siècle (coll. part.).
Phot. Stein Eddy
IVR31_20076200010NUC



Elévation sur le chemin des Anglais, vue en enfilade depuis le nord avec, au premier plan, le bâtiment ajouté sur le flanc gauche de l'ancienne maison Cornu pour filles. Carte postale, 1er quart 20e siècle (coll. part.).
Phot. Thierry Petitberghien (reproduction)
IVR31_20046200277XB



Élévation des divers corps de bâtiment sur le chemin des Anglais, vue générale prise de trois-quarts gauche montrant le bâtiment situé au nord de l'édifice primitif avec sa nouvelle extension, pourvu alors d'une galerie de cure seulement au premier étage. Carte postale, 1er quart 20e siècle (coll. part.).
Phot. Stein Eddy
IVR31_20066200539NUC



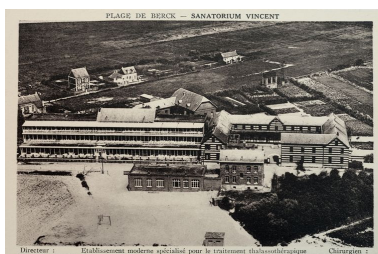
Bâtiment d'hospitalisation annexe ajouté le long du chemin des Anglais, élévation antérieure avant l'ajout de galeries de cure au rez-de-chaussée et au second étage, vue prise en enfilade depuis le flanc nord. Carte postale, 1er quart 20e siècle (coll. part.).
Phot. Bouvet Hubert
IVR31_20146202314NUC



Annexe sise le long du chemin des Anglais, état après l'ajout de galeries de cure à tous les niveaux, élévation antérieure, vue en enfilade prise depuis le nord avec, au fond, les bâtiments de l'ancienne maison Cornu. Carte postale, 1er quart 20e siècle (coll. part.).
Phot. Stein Eddy
IVR31_20076200011NUC



Bâtiment d'hospitalisation annexe ajouté le long du chemin des Anglais, élévation antérieure après l'ajout de galeries de cure au rez-de-chaussée et au second étage, vue prise en enfilade depuis le flanc sud. Carte postale, 1er quart 20e siècle (coll. part.).
Phot. Bouvet Hubert
IVR31_20146202315NUC



Vue aérienne générale prise depuis l'ouest. Carte postale, 1er quart 20e siècle (coll. part.).
Phot. Bouvet Hubert
IVR31_20146202312NUC



Bâtiment d'hospitalisation annexe ajouté le long du chemin des Anglais, galerie de cure, vue prise en enfilade. Carte postale, 1er quart 20e siècle (coll. part.).
Phot. Bouvet Hubert
IVR31_20146202313NUC



Corps de logis principal, élévation antérieure donnant sur le chemin des Anglais, vue de trois-quarts gauche.
Phot. Philippe Caudroit
IVR31_19816203852X



Corps de logis principal, élévation postérieure, vue de trois-quarts gauche.
Phot. Philippe Caudroit
IVR31_19816203774X



Corps de logis principal, élévation latérale sud-est avec, sur la gauche, le petit pavillon flanquant l'entrée.
Phot. Philippe Caudroit
IVR31_19816203775X

Dossiers liés

Dossiers de synthèse :

Hôpitaux marins de Berck [refdoc] (IA62002963)

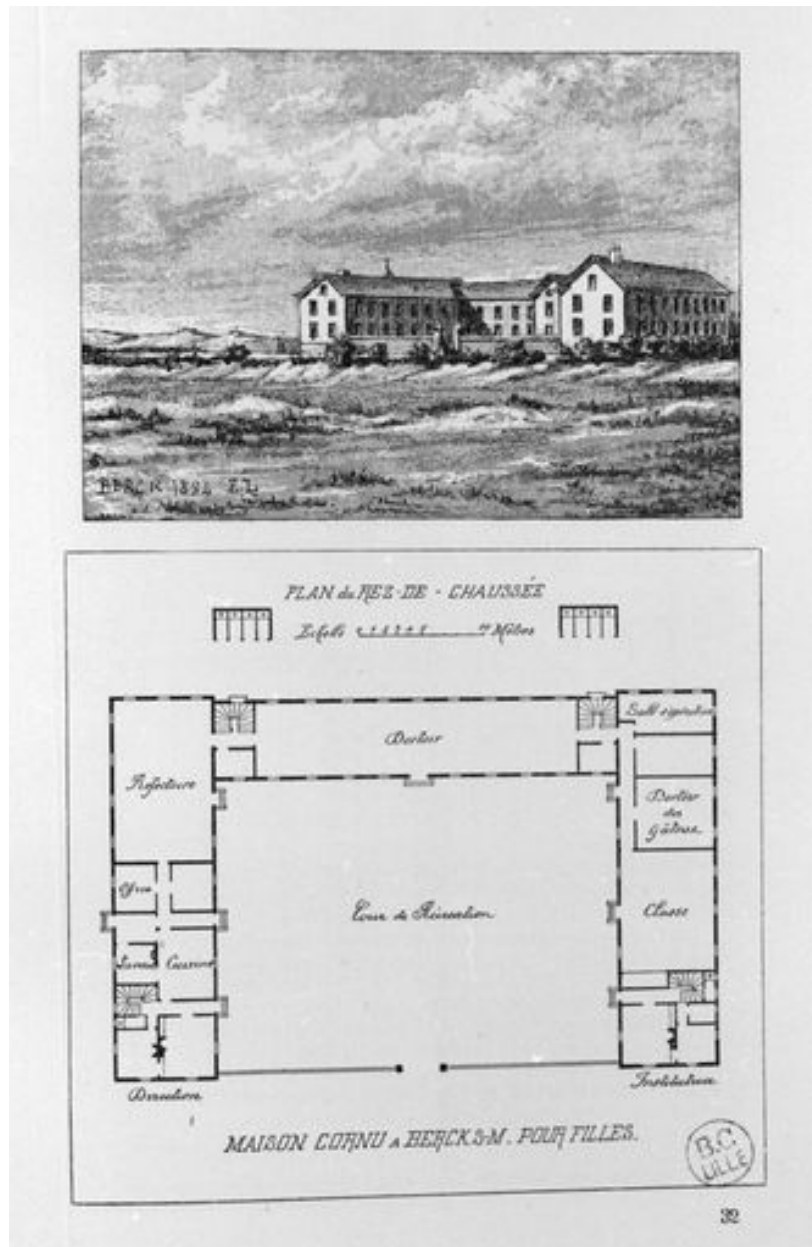
Oeuvre(s) contenue(s) :

Oeuvre(s) en rapport :

Lotissement concerté ; quartier dit Quartier Terminus - Belle-View (IA62001508) Nord-Pas-de-Calais, Pas-de-Calais, Berck

Auteur(s) du dossier : Pierre-Louis Laget

Copyright(s) : (c) Région Hauts-de-France - Inventaire général



Elévation antérieure telle qu'elle se présentait en 1884, vue de trois-quarts droit, et plan de distribution générale du rez-de-chaussée. Extrait de CAZIN, Henry. De l'influence des bains de mer sur la scrofule des enfants, 1885, p. 497.

IVR31_20056200157X

Auteur de l'illustration : Thibaut Pierre (reproduction)

(c) Région Hauts-de-France - Inventaire général

reproduction soumise à autorisation du titulaire des droits d'exploitation



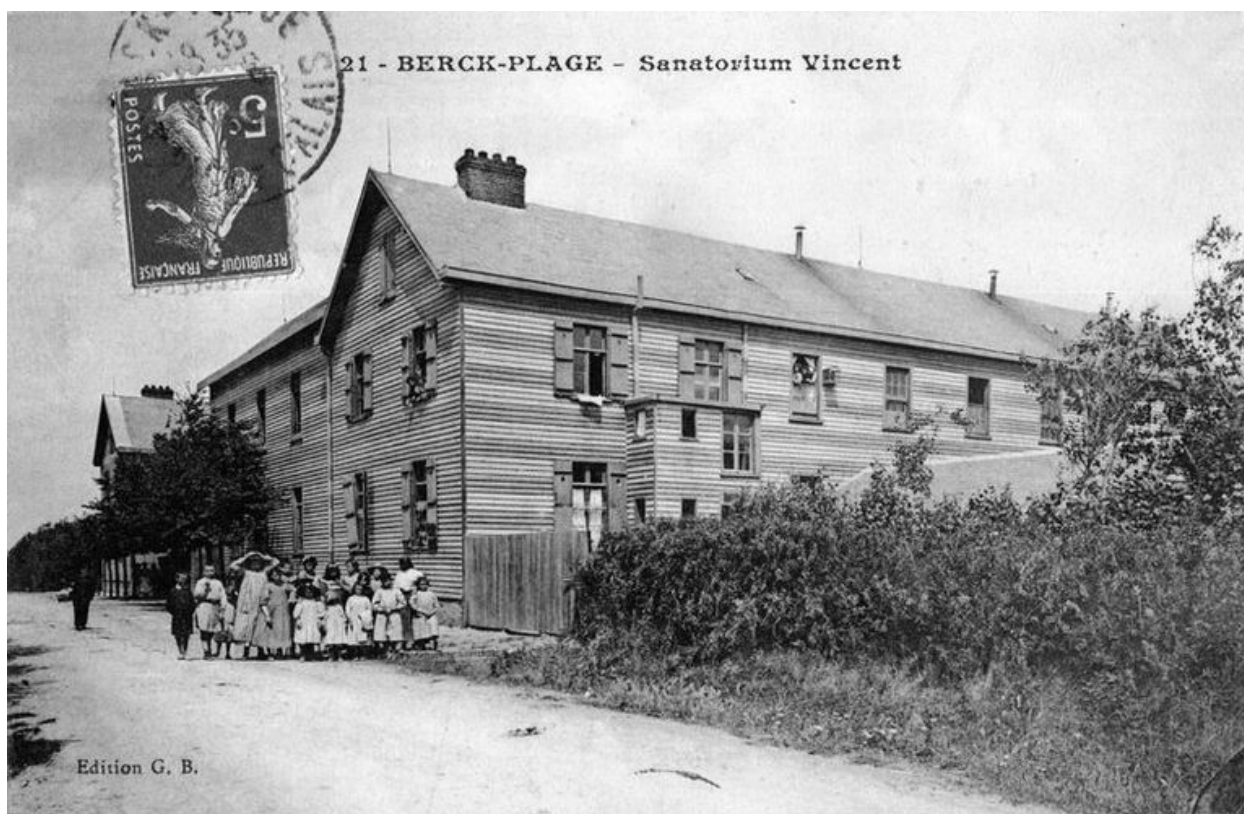
Elévation antérieure de l'ancienne maison Cornu telle qu'elle se présentait en 1905, vue prise de trois-quarts gauche avec un groupe de jeunes filles pensionnaires debout au premier plan. Carte postale, 1er quart 20e siècle (coll. part.).

IVR31_20056200443NUC

Auteur de l'illustration : Stein Eddy

(c) Région Hauts-de-France - Inventaire général

reproduction soumise à autorisation du titulaire des droits d'exploitation



Elévations antérieure et latérale droite de l'ancienne maison Cornu, vue d'ensemble avec un groupe d'enfants pensionnaires debout au premier plan. Carte postale, 1er quart 20e siècle (coll. part.).

IVR31_20076200025NUCA

Auteur de l'illustration : Stein Eddy

(c) Région Hauts-de-France - Inventaire général

reproduction soumise à autorisation du titulaire des droits d'exploitation



Vue générale de la cour intérieure avec des groupes de jeunes filles pensionnaires au premier plan. Carte postale, 1er quart 20e siècle (coll. part.).

IVR31_20066200536NUC

Auteur de l'illustration : Stein Eddy

(c) Région Hauts-de-France - Inventaire général

reproduction soumise à autorisation du titulaire des droits d'exploitation



Elévation sur cour du corps de logis méridional de l'ancienne maison Cornu, vue prise de trois-quarts droit avec un groupe de jeunes filles pensionnaires debout au premier plan. Carte postale, 1er quart 20e siècle (coll. part.).

IVR31_20076200010NUC

Auteur de l'illustration : Stein Eddy

(c) Région Hauts-de-France - Inventaire général

reproduction soumise à autorisation du titulaire des droits d'exploitation



Elévation sur le chemin des Anglais, vue en enfilade depuis le nord avec, au premier plan, le bâtiment ajouté sur le flanc gauche de l'ancienne maison Cornu pour filles. Carte postale, 1er quart 20e siècle (coll. part.).

IVR31_20046200277XB

Auteur de l'illustration : Thierry Petitberghien (reproduction)

(c) Région Hauts-de-France - Inventaire général

reproduction soumise à autorisation du titulaire des droits d'exploitation



Elévation des divers corps de bâtiment sur le chemin des Anglais, vue générale prise de trois-quarts gauche montrant le bâtiment situé au nord de l'édifice primitif avec sa nouvelle extension, pourvu alors d'une galerie de cure seulement au premier étage. Carte postale, 1er quart 20e siècle (coll. part.).

IVR31_20066200539NUC

Auteur de l'illustration : Stein Eddy

(c) Région Hauts-de-France - Inventaire général

reproduction soumise à autorisation du titulaire des droits d'exploitation



Bâtiment d'hospitalisation annexe ajouté le long du chemin des Anglais, élévation antérieure avant l'ajout de galeries de cure au rez-de-chaussée et au second étage, vue prise en enfilade depuis le flanc nord. Carte postale, 1er quart 20e siècle (coll. part.).

IVR31_20146202314NUC

Auteur de l'illustration : Bouvet Hubert

(c) Région Hauts-de-France - Inventaire général

reproduction soumise à autorisation du titulaire des droits d'exploitation



Annexe sise le long du chemin des Anglais, état après l'ajout de galeries de cure à tous les niveaux, élévation antérieure, vue en enfilade prise depuis le nord avec, au fond, les bâtiments de l'ancienne maison Cornu. Carte postale, 1er quart 20e siècle (coll. part.).

IVR31_20076200011NUC

Auteur de l'illustration : Stein Eddy

(c) Région Hauts-de-France - Inventaire général

reproduction soumise à autorisation du titulaire des droits d'exploitation



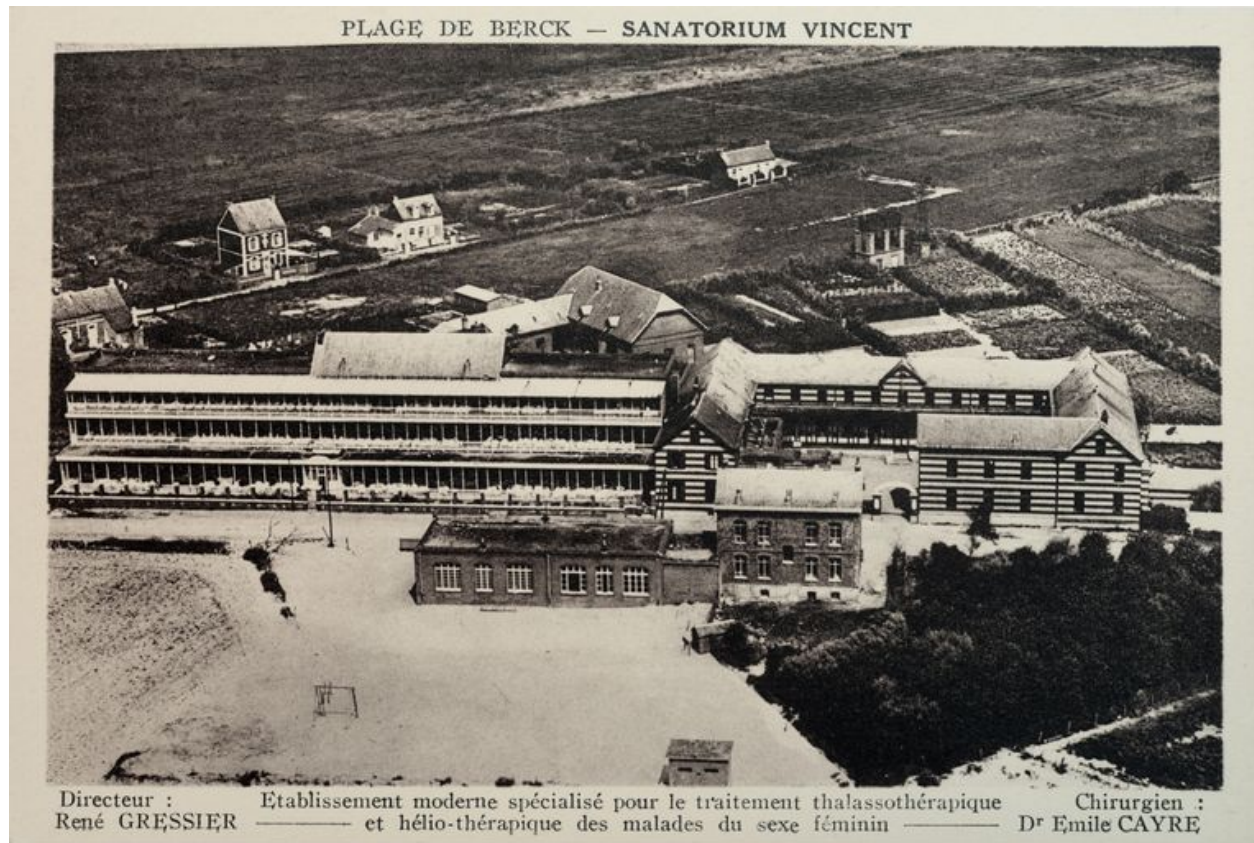
Bâtiment d'hospitalisation annexe ajouté le long du chemin des Anglais, élévation antérieure après l'ajout de galeries de cure au rez-de-chaussée et au second étage, vue prise en enfilade depuis le flanc sud. Carte postale, 1er quart 20e siècle (coll. part.).

IVR31_20146202315NUC

Auteur de l'illustration : Bouvet Hubert

(c) Région Hauts-de-France - Inventaire général

reproduction soumise à autorisation du titulaire des droits d'exploitation



Vue aérienne générale prise depuis l'ouest. Carte postale, 1er quart 20e siècle (coll. part.).

IVR31_20146202312NUC

Auteur de l'illustration : Bouvet Hubert

(c) Région Hauts-de-France - Inventaire général

reproduction soumise à autorisation du titulaire des droits d'exploitation



Bâtiment d'hospitalisation annexe ajouté le long du chemin des Anglais, galerie de cure, vue prise en enfilade. Carte postale, 1er quart 20e siècle (coll. part.).

IVR31_20146202313NUC

Auteur de l'illustration : Bouvet Hubert

(c) Région Hauts-de-France - Inventaire général

reproduction soumise à autorisation du titulaire des droits d'exploitation



Corps de logis principal, élévation antérieure donnant sur le chemin des Anglais, vue de trois-quarts gauche.

IVR31_19816203852X

Auteur de l'illustration : Philippe Caudroit

(c) Région Hauts-de-France - Inventaire général

reproduction soumise à autorisation du titulaire des droits d'exploitation



Corps de logis principal, élévation postérieure, vue de trois-quarts gauche.

IVR31_19816203774X

Auteur de l'illustration : Philippe Caudroit

(c) Région Hauts-de-France - Inventaire général

reproduction soumise à autorisation du titulaire des droits d'exploitation



Corps de logis principal, élévation latérale sud-est avec, sur la gauche, le petit pavillon flanquant l'entrée.

IVR31_19816203775X

Auteur de l'illustration : Philippe Caudroit

(c) Région Hauts-de-France - Inventaire général

reproduction soumise à autorisation du titulaire des droits d'exploitation