

Hauts-de-France, Somme
Canaples
rue de l' Église

Église paroissiale Saint-Nicolas et cimetière de Canaples

Références du dossier

Numéro de dossier : IA80009668

Date de l'enquête initiale : 2009

Date(s) de rédaction : 2009

Cadre de l'étude : inventaire topographique Val-de-Nièvre, patrimoine funéraire Val-de-Nièvre

Degré d'étude : étudié

Désignation

Dénomination : église paroissiale, cimetière

Vocable : Saint-Nicolas

Parties constituantes non étudiées : tombeau, mur de clôture, portail

Compléments de localisation

Milieu d'implantation : en village

Références cadastrales : 1833, D1, 518, 519 ; 1994, AD, 26

Historique

La première mention de l'église de Canaples remonte à 1164. La cure était à la nomination du prieuré d'Epécamps, qui était également le gros décimateur de la paroisse, avant que les biens et droits du prieuré passent en 1178 à l'abbaye de Saint-Martin-aux-Jumeaux d'Amiens, notamment la ferme de Rhin et sa chapelle. L'église a dû faire l'objet de travaux au 16^e siècle, dont subsiste une baie à archivolte du mur sud de la nef. Comme le laisse penser l'abside à trois pans, le portail occidental, et les baies de la nef, l'édifice a été largement reconstruit au 18^e siècle. Sous l'Ancien Régime, la cure était à la nomination de l'évêque et de l'abbé de Saint-Martin-aux-Jumeaux, et la dîme était partagée entre l'évêque, le curé et le prieur de Saint-Pierre d'Abbeville. Lors des travaux de restauration de 1839, la pente du toit a été abaissée, tandis que le dôme qui couvrait la tour-clocher a été remplacé par une flèche octogonale, probablement lors des travaux de restauration réalisés vers 1890. Au 19^e siècle, la paroisse de Canaples est constituée en église succursale avec fabrique. L'église est toujours entouré du cimetière, considérablement agrandi au 20^e siècle.

Période(s) principale(s) : 12^e siècle (?), 2^e moitié 18^e siècle

Période(s) secondaire(s) : 16^e siècle, 4^e quart 19^e siècle

Description

L'église est construite en pierre de taille de calcaire, dont l'appareil intègre partie basse, à certains endroits, des briques ou des moellons de silex. La façade-pignon comprend une travée centrale à deux niveaux, cantonnés de pilastres. Le premier niveau est occupé par la porte cintrée, le second par une niche. Le clocher qui prolonge la façade est couvert d'une flèche polygonale. La plupart des baies de la nef sont couvertes d'un arc segmentaire. L'intérieur de l'église forme un vaisseau unique avec abside à trois pans. La nef est couverte d'une fausse voûte en anse-de-panier en plâtre, l'abside d'une fausse voûte en cul-de-four en plâtre. Le premier niveau de la tour-clocher forme un porche, flanqué au sud de l'entrée distribuant la porte latérale et l'escalier en vis menant à la tribune puis au clocher, et au nord de l'ancienne chapelle des fonts baptismaux. Ces deux espaces ouvrent sur la nef par un arc en plein cintre prolongeant le mur du porche.

Éléments descriptifs

Matériau(x) du gros-oeuvre, mise en oeuvre et revêtement : calcaire, pierre de taille ; silex, moellon

Matériau(x) de couverture : ardoise

Plan : plan allongé

Étage(s) ou vaisseau(x) : 1 vaisseau

Couvrements : fausse voûte en anse-de-panier ; fausse voûte en cul-de-four

Type(s) de couverture : toit à longs pans, croupe polygonale ; pignon découvert ; flèche polygonale

Escaliers : escalier en vis sans jour, cage ouverte, en charpente

Typologies et état de conservation

Typologies : choeur à abside polygonale ; clocher-porche ; cimetière d'enclos paroissial (churchyard)

Statut, intérêt et protection

Malgré les remaniements modernes, l'édifice est un exemple bien conservé de petite église du 18e siècle avec abside à trois pans et clocher de façade, à l'instar de l'église de Vadencourt.

Intérêt de l'œuvre : à signaler

Statut de la propriété : propriété de la commune

Références documentaires

Documents d'archive

- AD Somme. Série O ; 99 O 1022. **Canaples. Administration communale, avant 1869.**

Documents figurés

- **Eglise de Canaples**, aquarelle sur papier par Oswald Macqueron, 16 mai 1876 (BM Abbeville, collection Macqueron ; Dom. 35).
- **Canaples. L'église**, carte postale, Mme A. Dumont éditeur, début du 20e siècle (coll. part.).
- **Le chœur de l'église paré pour une fête de la Jeunesse agricole catholique (JAC)**, photographie, années 1930 (coll. part.).

Bibliographie

- INVENTAIRE GENERAL DU PATRIMOINE CULTUREL. Région PICARDIE. **Le Val de Nièvre, un territoire à l'épreuve de l'industrie**. Réd. Frédéric Fournis, Bertrand Fournier, et al. ; fotogr. Marie-Laure Monnehay-Vulliet, Thierry Lefébure. Lyon : Lieux Dits, 2013. (Images du patrimoine ; 278). p. 39

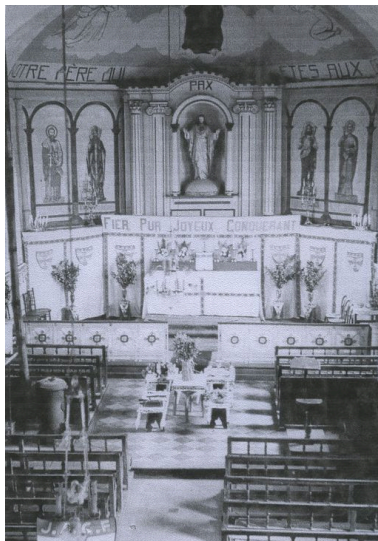
Liens web

- Église de Canaples. Aquarelle d'Oswald Macqueron, 1876. : http://www1.arkhenum.fr/bm_abbeville_macqueron/_app/visualisation.php?id=6456

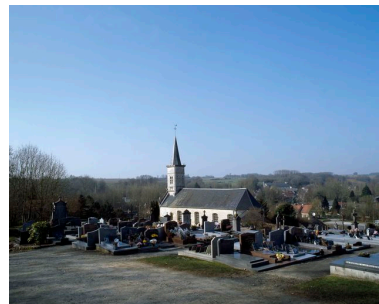
Illustrations



Vue générale depuis la rue,
début du 20e siècle (coll. part.).
Phot. Monnehay-Vulliet Marie-Laure
IVR22_20098000330NUCA



Le chœur de l'église paré
pour une fête de la Jeunesse
agricole catholique féminine
(JAC), années 1930 (coll. part.).
Phot. Monnehay-Vulliet Marie-Laure
IVR22_20098000351NUCA



Vue générale du
cimetière et de l'église.
Phot. Marie-Laure Monnehay-Vulliet
IVR22_20118000271XA



Vue générale de
l'église depuis l'ouest.
Phot. Frédéric Fournis
IVR22_20098005513NUCA



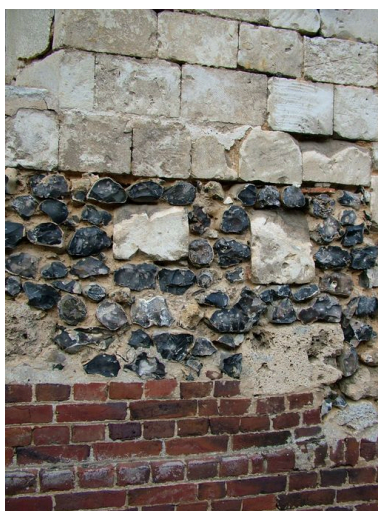
Elévation sud.
Phot. Marie-Laure Monnehay-Vulliet
IVR22_20098000231XA



Portail occidental.
Phot. Frédéric Fournis
IVR22_20098005557NUCA



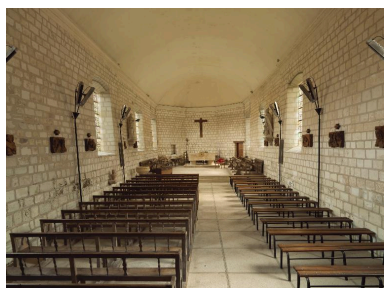
Porte latérale sud surmontée d'une archivolte.
Phot. Frédéric Fournis
IVR22_20098005556NUCA



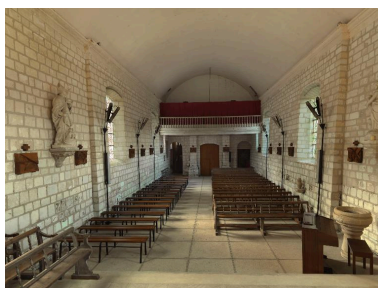
Détail de l'appareil de la partie inférieure du mur sud.
Phot. Frédéric Fournis
IVR22_20098005555NUCA



Sacristie jouxtant le chœur au sud-est.
Phot. Frédéric Fournis
IVR22_20098005554NUCA



Vue intérieure de la nef et du chœur.
Phot. Thierry Lefébure
IVR22_20128001170NUC2A



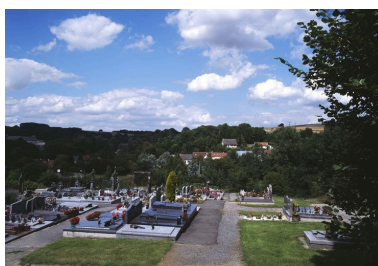
Vue intérieure de la nef depuis le chœur.
Phot. Thierry Lefébure
IVR22_20128001171NUC2A



Départ de l'escalier en vis construit près de l'entrée latérale sud, chêne, 19e siècle.
Phot. Frédéric Fournis
IVR22_20098005551NUCA



Partie supérieure de l'escalier menant à la tribune, chêne, 19e siècle.
Phot. Frédéric Fournis
IVR22_20098005550NUCA



Vue partielle du cimetière.
Phot. Marie-Laure Monnehay-Vulliet
IVR22_20098000230XA



Tombeau de la famille Vignon, stèle de la fin du 19e siècle



Tombeau des familles Hardy-Daussy et Tempez-Corbillion, stèle de la fin du 19e siècle et dalle du début du 21e siècle.
Phot. Frédéric Fournis
IVR22_20098005645NUCA



Tombeau de la famille Bénard et Gérard, 4e quart du 19e siècle, signé : T. LAMOLET/AMIENS.
Phot. Frédéric Fournis
IVR22_20098005646NUCA



Tombeau des familles Ducrocq-Gosselin et Toulet, début du 20e siècle.
Phot. Frédéric Fournis
IVR22_20098005648NUCA



Deux tombeaux de soldats du Commonwealth morts durant la Première Guerre mondiale.
Phot. Frédéric Fournis
IVR22_20098005649NUCA

et dalle du début 21e siècle, signée : DENIS A AMIENS.
Phot. Frédéric Fournis
IVR22_20098005644NUCA



Tombeau des familles Ducrocq-Delachambre et Ducrocq-Brasseur, fin du 19e siècle.
Phot. Frédéric Fournis
IVR22_20098005647NUCA



Tombeau de Maurice Tilloloy (1895-1929), mutilé en 1916 à Vermandovillers, signé : Gontaus-Roland/Jeumont (NORD).
Phot. Frédéric Fournis
IVR22_20098005651NUCA



Tombeau de la famille Gaffet-Garçon,
vers 1970, signé : CASTERMANT
ALBERT-MARBRIER/458
Rue St MAURICE/AMIENS.
Phot. Frédéric Fournis
IVR22_20098005652NUCA



Tombeau des familles Dumagniez-
Gavois et Boucheron-Dumagniez,
limite du 19e et du 20e siècle,
signé : MARTIN A AMIENS,
complété du tombeau de la famille
Boucheron-Dufay, milieu 20e siècle.
Phot. Frédéric Fournis
IVR22_20098005653NUCA



Tombeau de la famille Bellenger-
Fosse, 4e quart du 19e siècle,
signé : Niquet Fis/Doullens.
Phot. Frédéric Fournis
IVR22_20098005654NUCA



Croix de cimetière, 19e siècle,
entre les tombeaux des familles
Vignon-Deux et Toulet-
Vignon, 1er quart du 20e siècle.
Phot. Frédéric Fournis
IVR22_20098005655NUCA



Tombeau de la famille Bon,
dont la croix a été érigée
par François Bon en 1717.
Phot. Frédéric Fournis
IVR22_20098005656NUCA



Plaque portant l'épithaphe sur la
croix du tombeau de la famille
Bon, milieu du 19e siècle.
Phot. Frédéric Fournis
IVR22_20098005657NUCA



Tombeau de Philogone Marcel
et Gertrude Montardier,
4e quart du 19e siècle.
Phot. Frédéric Fournis
IVR22_20098005658NUCA



Plaque portant l'épitaphe de
Philogène Marcel et de Gertrude
Montardier, 4e quart du 19e siècle.
Phot. Frédéric Fournis
IVR22_20098005659NUCA



Tombeau de la famille Marcel,
début du 20e siècle signé : CREPIN.
Phot. Frédéric Fournis
IVR22_20098005660NUCA



Tombeau des familles Dècle, Hardy,
Marchand, début du 20e siècle.
Phot. Frédéric Fournis
IVR22_20098005661NUCA



Tombeau de la famille Delachambre,
2e moitié 19e siècle, signé :
GUERIN/A LONGPRE.
Phot. Frédéric Fournis
IVR22_20098005662NUCA



Tombeau de Geneviève Garry-
Drevet, milieu du 20e siècle.
Phot. Frédéric Fournis
IVR22_20098005663NUCA

Dossiers liés

Dossiers de synthèse :

L'architecture religieuse du Val de Nièvre (IA80009788)

Les cimetières du Val de Nièvre [dossier thématique] (IA80009789)

Oeuvre(s) contenue(s) :

Oeuvre(s) en rapport :

Le village de Canaples (IA80009640) Picardie, Somme, Canaples

Le mobilier de l'église Saint-Nicolas (IM80001605) Hauts-de-France, Somme, Canaples, Église paroissiale Saint-Nicolas, rue de l'Église

Auteur(s) du dossier : Frédéric Fournis

Copyright(s) : (c) Région Hauts-de-France - Inventaire général



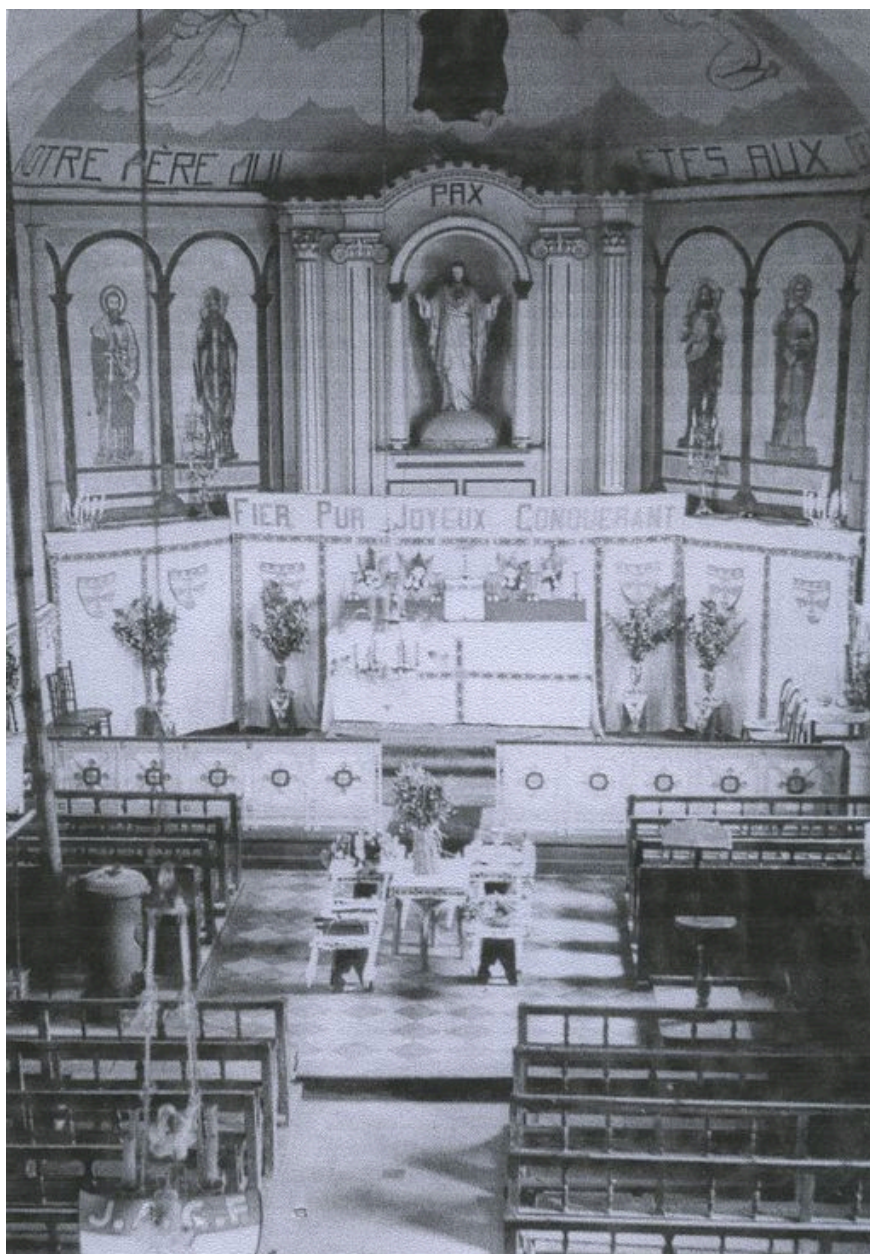
Vue générale depuis la rue, début du 20e siècle (coll. part.).

IVR22_20098000330NUCA

Auteur de l'illustration : Monnehay-Vulliet Marie-Laure

(c) Région Hauts-de-France - Inventaire général

reproduction soumise à autorisation du titulaire des droits d'exploitation



Le chœur de l'église paré pour une fête de la Jeunesse agricole catholique féminine (JAC), années 1930 (coll. part.).

IVR22_20098000351NUCA

Auteur de l'illustration : Monnehay-Vulliet Marie-Laure

(c) Région Hauts-de-France - Inventaire général

reproduction soumise à autorisation du titulaire des droits d'exploitation



Vue générale du cimetière et de l'église.

IVR22_20118000271XA

Auteur de l'illustration : Marie-Laure Monnehay-Vulliet

(c) Région Hauts-de-France - Inventaire général

reproduction soumise à autorisation du titulaire des droits d'exploitation



Vue générale de l'église depuis l'ouest.

IVR22_20098005513NUCA

Auteur de l'illustration : Frédéric Fournis

(c) Région Hauts-de-France - Inventaire général

reproduction soumise à autorisation du titulaire des droits d'exploitation



Elévation sud.

IVR22_20098000231XA

Auteur de l'illustration : Marie-Laure Monnehay-Vulliet

(c) Région Hauts-de-France - Inventaire général

reproduction soumise à autorisation du titulaire des droits d'exploitation



Portail occidental.

IVR22_20098005557NUCA

Auteur de l'illustration : Frédéric Fournis

(c) Région Hauts-de-France - Inventaire général

reproduction soumise à autorisation du titulaire des droits d'exploitation



Porte latérale sud surmontée d'une archivolt.

IVR22_20098005556NUCA

Auteur de l'illustration : Frédéric Fournis

(c) Région Hauts-de-France - Inventaire général

reproduction soumise à autorisation du titulaire des droits d'exploitation



Détail de l'appareil de la partie inférieure du mur sud.

IVR22_20098005555NUCA

Auteur de l'illustration : Frédéric Fournis

(c) Région Hauts-de-France - Inventaire général

reproduction soumise à autorisation du titulaire des droits d'exploitation



Sacristie joutant le choeur au sud-est.

IVR22_20098005554NUCA

Auteur de l'illustration : Frédéric Fournis

(c) Région Hauts-de-France - Inventaire général

reproduction soumise à autorisation du titulaire des droits d'exploitation



Vue intérieure de la nef et du choeur.

IVR22_20128001170NUC2A

Auteur de l'illustration : Thierry Lefébure

(c) Région Hauts-de-France - Inventaire général

reproduction soumise à autorisation du titulaire des droits d'exploitation



Vue intérieure de la nef depuis le chœur.

IVR22_20128001171NUC2A

Auteur de l'illustration : Thierry Lefébure

(c) Région Hauts-de-France - Inventaire général

reproduction soumise à autorisation du titulaire des droits d'exploitation



Départ de l'escalier en vis construit près de l'entrée latérale sud, chêne, 19e siècle.

IVR22_20098005551NUCA

Auteur de l'illustration : Frédéric Fournis

(c) Région Hauts-de-France - Inventaire général

reproduction soumise à autorisation du titulaire des droits d'exploitation



Partie supérieure de l'escalier menant à la tribune, chêne, 19e siècle.

IVR22_20098005550NUCA

Auteur de l'illustration : Frédéric Fournis

(c) Région Hauts-de-France - Inventaire général

reproduction soumise à autorisation du titulaire des droits d'exploitation



Vue partielle du cimetière.

IVR22_20098000230XA

Auteur de l'illustration : Marie-Laure Monnehay-Vulliet

(c) Région Hauts-de-France - Inventaire général

reproduction soumise à autorisation du titulaire des droits d'exploitation



Tombeau de la famille Vignon, stèle de la fin du 19e siècle et dalle du début 21e siècle, signée : DENIS A AMIENS.

IVR22_20098005644NUCA

Auteur de l'illustration : Frédéric Fournis

(c) Région Hauts-de-France - Inventaire général

reproduction soumise à autorisation du titulaire des droits d'exploitation



Tombeau des familles Hardy-Daussy et Tempez-Corbillon, stèle de la fin du 19e siècle et dalle du début du 21e siècle.

IVR22_20098005645NUCA

Auteur de l'illustration : Frédéric Fournis

(c) Région Hauts-de-France - Inventaire général

reproduction soumise à autorisation du titulaire des droits d'exploitation



Tombeau de la famille Bénard et Gérard, 4e quart du 19e siècle, signé : T. LAMOLET/AMIENS.

IVR22_20098005646NUCA

Auteur de l'illustration : Frédéric Fournis

(c) Région Hauts-de-France - Inventaire général

reproduction soumise à autorisation du titulaire des droits d'exploitation



Tombeau des familles Ducrocq-Delachambre et Ducrocq-Brasseur, fin du 19e siècle.

IVR22_20098005647NUCA

Auteur de l'illustration : Frédéric Fournis

(c) Région Hauts-de-France - Inventaire général

reproduction soumise à autorisation du titulaire des droits d'exploitation



Tombeau des familles Ducrocq-Gosselin et Toulet, début du 20e siècle.

IVR22_20098005648NUCA

Auteur de l'illustration : Frédéric Fournis

(c) Région Hauts-de-France - Inventaire général

reproduction soumise à autorisation du titulaire des droits d'exploitation



Deux tombeaux de soldats du Commonwealth morts durant la Première Guerre mondiale.

IVR22_20098005649NUCA

Auteur de l'illustration : Frédéric Fournis

(c) Région Hauts-de-France - Inventaire général

reproduction soumise à autorisation du titulaire des droits d'exploitation



Tombeau de Maurice Tilloloy (1895-1929), mutilé en 1916 à Vermandovillers, signé : Gontaus-Roland/Jeumont (NORD).

IVR22_20098005651NUCA

Auteur de l'illustration : Frédéric Fournis

(c) Région Hauts-de-France - Inventaire général

reproduction soumise à autorisation du titulaire des droits d'exploitation



Tombeau de la famille Gaffet-Garçon, vers 1970, signé : CASTERMANT ALBERT-MARBRIER/458 Rue St MAURICE/AMIENS.

IVR22_20098005652NUCA

Auteur de l'illustration : Frédéric Fournis

(c) Région Hauts-de-France - Inventaire général

reproduction soumise à autorisation du titulaire des droits d'exploitation



Tombeau des familles Dumagniez-Gavois et Boucheron-Dumagniez, limite du 19e et du 20e siècle, signé : MARTIN A AMIENS, complété du tombeau de la famille Boucheron-Dufay, milieu 20e siècle.

IVR22_20098005653NUCA

Auteur de l'illustration : Frédéric Fournis

(c) Région Hauts-de-France - Inventaire général

reproduction soumise à autorisation du titulaire des droits d'exploitation



Tombeau de la famille Bellenger-Fosse, 4e quart du 19e siècle, signé : Niquet Fis/Doullens.

IVR22_20098005654NUCA

Auteur de l'illustration : Frédéric Fournis

(c) Région Hauts-de-France - Inventaire général

reproduction soumise à autorisation du titulaire des droits d'exploitation



Croix de cimetière, 19e siècle, entre les tombeaux des familles Vignon-Deux et Toulet-Vignon, 1er quart du 20e siècle.

IVR22_20098005655NUCA

Auteur de l'illustration : Frédéric Fournis

(c) Région Hauts-de-France - Inventaire général

reproduction soumise à autorisation du titulaire des droits d'exploitation



Tombeau de la famille Bon, dont la croix a été érigée par François Bon en 1717.

IVR22_20098005656NUCA

Auteur de l'illustration : Frédéric Fournis

(c) Région Hauts-de-France - Inventaire général

reproduction soumise à autorisation du titulaire des droits d'exploitation



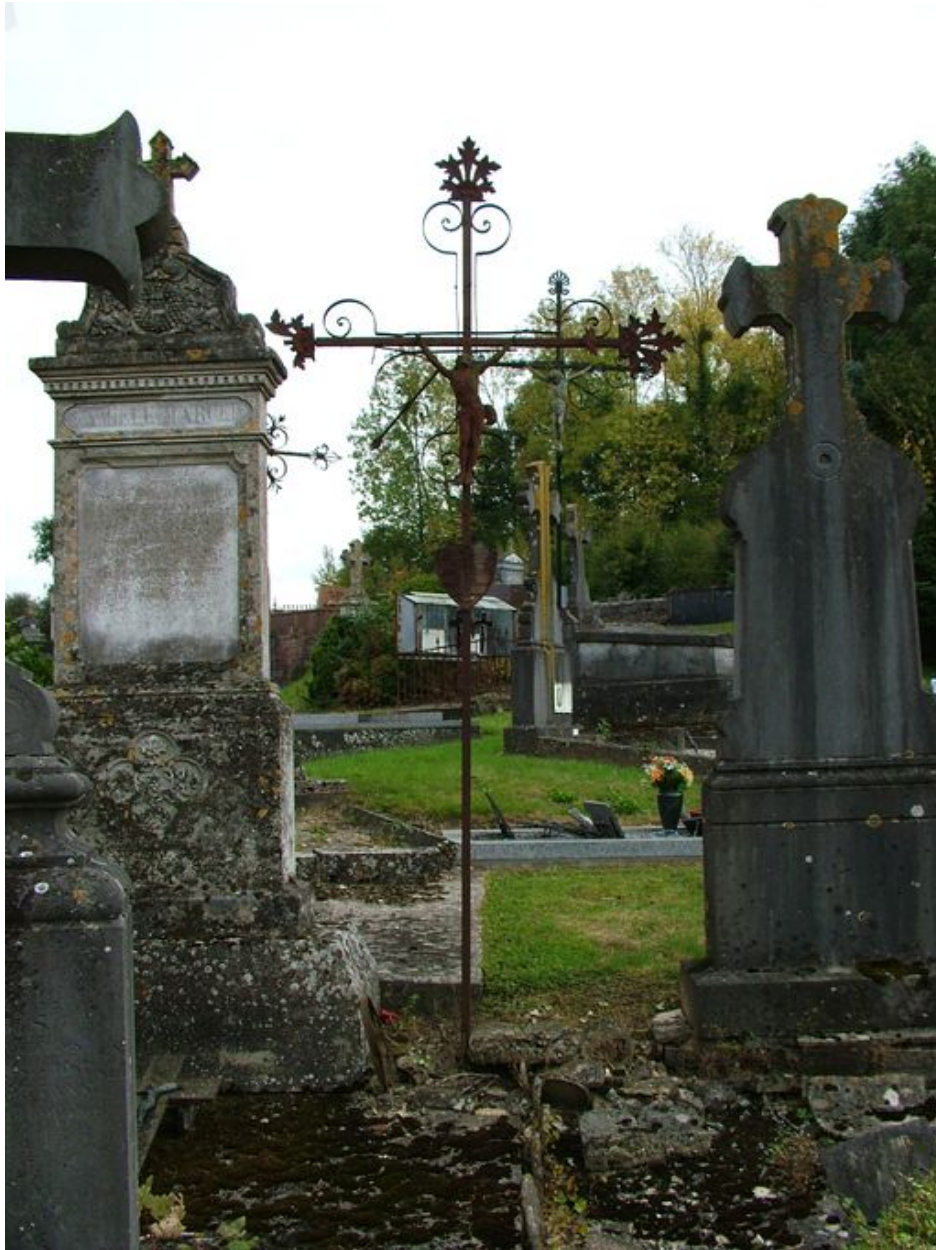
Plaque portant l'épithaphe sur la croix du tombeau de la famille Bon, milieu du 19e siècle.

IVR22_20098005657NUCA

Auteur de l'illustration : Frédéric Fournis

(c) Région Hauts-de-France - Inventaire général

reproduction soumise à autorisation du titulaire des droits d'exploitation



Tombeau de Philogone Marcel et Gertrude Montardier, 4e quart du 19e siècle.

IVR22_20098005658NUCA

Auteur de l'illustration : Frédéric Fournis

(c) Région Hauts-de-France - Inventaire général

reproduction soumise à autorisation du titulaire des droits d'exploitation



Plaque portant l'épithaphe de Philogène Marcel et de Gertrude Montardier, 4e quart du 19e siècle.

IVR22_20098005659NUCA

Auteur de l'illustration : Frédéric Fournis

(c) Région Hauts-de-France - Inventaire général

reproduction soumise à autorisation du titulaire des droits d'exploitation



Tombeau de la famille Marcel, début du 20e siècle signé : CREPIN.

IVR22_20098005660NUCA

Auteur de l'illustration : Frédéric Fournis

(c) Région Hauts-de-France - Inventaire général

reproduction soumise à autorisation du titulaire des droits d'exploitation



Tombeau des familles Dècle, Hardy, Marchand, début du 20e siècle.

IVR22_20098005661NUCA

Auteur de l'illustration : Frédéric Fournis

(c) Région Hauts-de-France - Inventaire général

reproduction soumise à autorisation du titulaire des droits d'exploitation



Tombeau de la famille Delachambre, 2e moitié 19e siècle, signé : GUERIN/A LONGPRE.

IVR22_20098005662NUCA

Auteur de l'illustration : Frédéric Fournis

(c) Région Hauts-de-France - Inventaire général

reproduction soumise à autorisation du titulaire des droits d'exploitation



Tombeau de Geneviève Garry-Drevet, milieu du 20e siècle.

IVR22_20098005663NUCA

Auteur de l'illustration : Frédéric Fournis

(c) Région Hauts-de-France - Inventaire général

reproduction soumise à autorisation du titulaire des droits d'exploitation