

Hauts-de-France, Oise
Coudun
795 rue Saint-Hilaire

Ancienne sucrerie de betteraves Desmarest-Vervelle et Cie, puis Fantauzzi, puis usine de nettoyage de fûts métalliques des Etablissements Goux

Références du dossier

Numéro de dossier : IA60001087
Date de l'enquête initiale : 1990
Date(s) de rédaction : 1999
Cadre de l'étude : patrimoine industriel arrondissement de Compiègne
Degré d'étude : étudié

Désignation

Dénomination : sucrerie
Précision sur la dénomination : sucrerie de betteraves
Appellation : Desmarest-Vervelle et Cie, Desmarest-Delahaye et Cie, Fantauzzi, Compagnie Sucrière J. Fantauzzi, Etablissements Goux
Destinations successives : usine d'emballage et conditionnement
Parties constituantes non étudiées : voie ferrée, atelier de fabrication, cheminée d'usine, chaufferie, conciergerie, bureau, magasin industriel, transformateur, logement d'ouvriers

Compléments de localisation

Milieu d'implantation : en village
Références cadastrales : 1982. C 1258, 1377

Historique

Sucrerie de betteraves créée en 1855 par la société Desmarest-Vervelle et Cie, qui devient avant 1884 Desmarest-Delahaye et Cie. Les bâtiments sont agrandis en 1887 et 1894. En 1896, l'entreprise est rachetée par le marseillais Joseph Fantauzzi, qui procède à de nouveaux agrandissements en 1899. Transmise ensuite à Antoine, Mathieu et Jules Fantauzzi, la sucrerie apparaît en 1937 sous la raison sociale J. Fantauzzi, puis Compagnie Sucrière J. Fantauzzi avant 1962. Vers 1970, l'activité sucrière est stoppée. Le site devient une usine de nettoyage de fûts métalliques, exploitée par les Etablissements Goux. Cette dernière affectation provoque la démolition de plusieurs bâtiments anciens et l'élévation de nouveaux ateliers abritant les chaînes de conditionnement. 1855 : machine à vapeur de 15 ch. En 1937, la capacité de traitement est de 600 tonnes de betteraves par 24 heures. En 1956, la capacité de traitement est réduite et l'usine ne traite plus que 360 t. de betteraves par jour. En 1962, l'entreprise est référencée parmi les établissements industriels de plus de 50 salariés. En 1999, l'entreprise compte plus de 150 salariés.

Période(s) principale(s) : 3e quart 19e siècle, 4e quart 19e siècle, 3e quart 20e siècle
Dates : 1855 (daté par source), 1887 (daté par source), 1894 (daté par source), 1899 (daté par source)

Description

Site desservi par un embranchement ferroviaire. 2 cheminées d'usine, dont l'une est tronconique en brique, haute de 25 m environ, sur socle carré, et l'autre à fût métallique s'élevant à 30 m. Les anciens bureaux et bâtiments administratifs sont en brique, à un étage carré et couverts en ardoise. Les logements ouvriers sont en brique et couverts en tuiles mécaniques. Les bâtiments situés au sud et correspondant à la dernière période de construction sont essentiellement en ossature de tôles.

Éléments descriptifs

Matériau(x) du gros-oeuvre, mise en oeuvre et revêtement : brique ; béton ; fer ; brique creuse ; essentage de tôle ; parpaing de béton ; pan de fer

Matériau(x) de couverture : ardoise, tuile mécanique, ciment en couverture, matériau synthétique en couverture, tôle ondulée

Étage(s) ou vaisseau(x) : 1 étage carré, étage de comble

Couvrements : charpente métallique apparente

Type(s) de couverture : terrasse ; toit à longs pans ; pignon couvert ; croupe

Énergies : énergie thermique ; énergie électrique ; produite sur place ; achetée

Statut, intérêt et protection

Site non visitée (refus de visite).

Statut de la propriété : propriété privée

Références documentaires

Documents d'archive

- AD Oise. Série M. Sous-série 5 M : **Etablissements insalubres incommodes ou dangereux**. Mp 2452 : Commune de Coudun (1834-1935)

Documents figurés

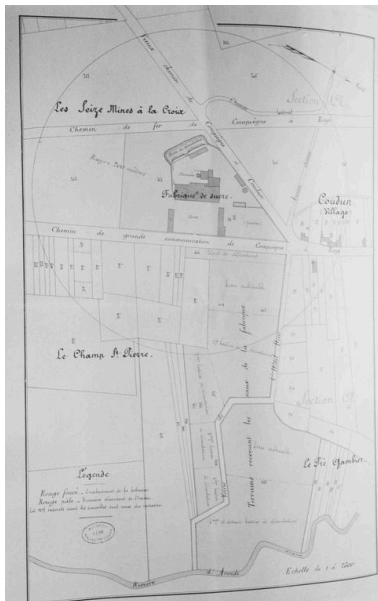
- **[Plan du terrain appartenant à la société sucrière Desmarest-Vervel et Cie, sur lequel elle se propose de faire édifier une sucrerie]**, dessin, 2 février 1855 (AD Oise ; Mp 2452).
- **[Plan de situation de la fabrique de sucre exploitée par M. Fantauzzi]**, dessin, par Dervillet géomètre à Jonquières, 5 avril 1896 (AD Oise ; Mp 2452).
- **[Plan de détail de la fabrique de sucre exploitée par M. Fantauzzi]**, dessin, par Dervillet, géomètre à Jonquières, 5 avril 1896 (AD Oise ; Mp 2452).
- **[Plan de la sucrerie en vue de l'installation d'un réservoir à mazout]**, dessin, 29 août 1935 (AD Oise ; Mp 2452).
- **Coudun. La sucrerie**, carte postale, [s.d.]. (Paris, CEDUS ; 585).
- **Coudun. La sucrerie**, carte postale [s.d.]. (Paris, CEDUS ; 215).

Illustrations



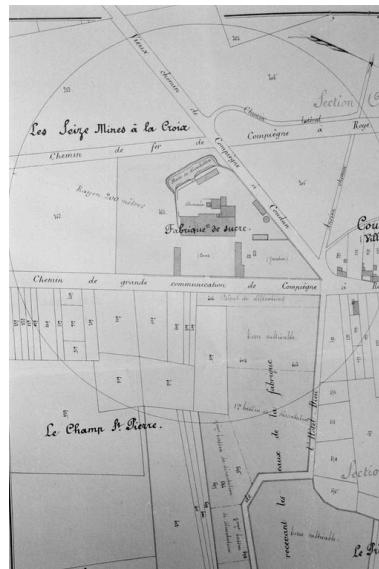
Plan du terrain appartenant à la société sucrière Desmarest-Vervelle et Cie, sur lequel elle se propose de faire édifier une sucrerie, 1855 (AD Oise ; Mp 2452).

Phot. Bertrand Fournier
IVR22_20006000124ZB



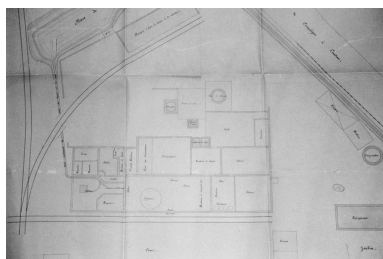
Plan de situation de la fabrique de sucre exploitée par M. Fantauzzi, 1896 (AD Oise ; Mp 2452).

Phot. Bertrand Fournier
IVR22_20006000122ZB



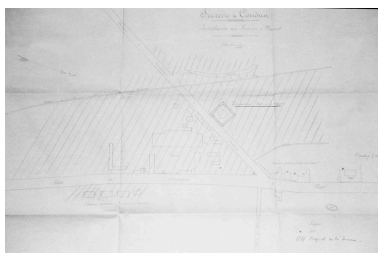
Plan de situation de la fabrique de sucre exploitée par M. Fantauzzi, 1896 (AD Oise ; Mp 2452).

Phot. Bertrand Fournier
IVR22_20006000121ZB



Plan de détail de la fabrique de sucre exploitée par M. Fantauzzi, 1896 (AD Oise ; Mp 2452).

Phot. Bertrand Fournier
IVR22_20006000119ZB



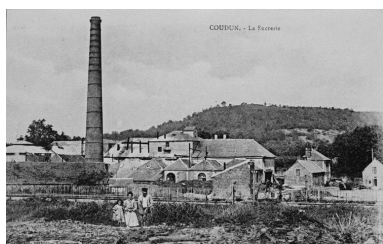
Plan de la sucrerie en vue de l'installation d'un réservoir à mazout, 1935 (AD Oise ; Mp 2452).

Phot. Bertrand Fournier
IVR22_20006000118ZB



Vue générale des entrepôts industriels (Paris, CEDUS ; 215).

Phot. Benoît Dufournier
IVR22_19936001767ZB



Vue générale des ateliers de fabrication (Paris, CEDUS ; 585).

Phot. Benoît Dufournier
IVR22_19936001766ZB



Vue aérienne, en 1991.

Phot. Phot'R
IVR22_19916000133P



Vue aérienne, en 1991.

Phot. Phot'R
IVR22_19916000134P



Bâtiments de l'usine et
cheminée en brique.
Phot. Benoît Dufournier
IVR22_19936000011Z



Bâtiments de l'usine et
cheminée à fût métallique.
Phot. Benoît Dufournier
IVR22_19936000012Z



Bureaux.
Phot. Patrick Glotain
IVR22_199360000810X



Logements d'ouvriers.
Phot. Patrick Glotain
IVR22_199360000808X

Dossiers liés

Dossiers de synthèse :

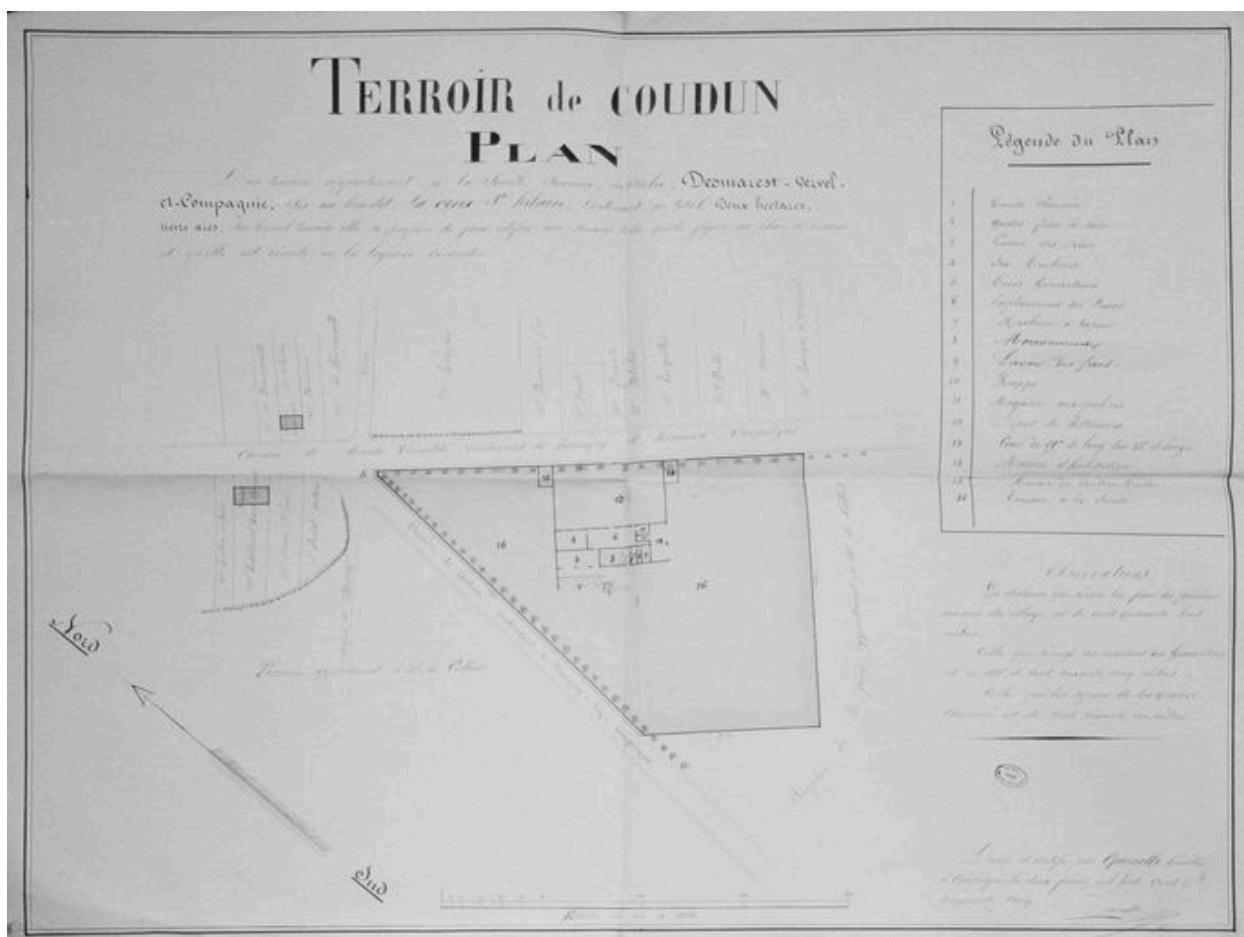
Le patrimoine industriel de l'arrondissement de Compiègne - dossier de présentation (IA60001168)

Les usines agroalimentaires (moulins à blé, moulins à huile, féculerie, sucrerie de betteraves, distilleries d'alcool, féculeries, brasseries) dans l'arrondissement de Compiègne (IA60003001)

Oeuvre(s) contenue(s) :

Auteur(s) du dossier : Benoît Dufournier, Bertrand Fournier

Copyright(s) : (c) Région Hauts-de-France - Inventaire général

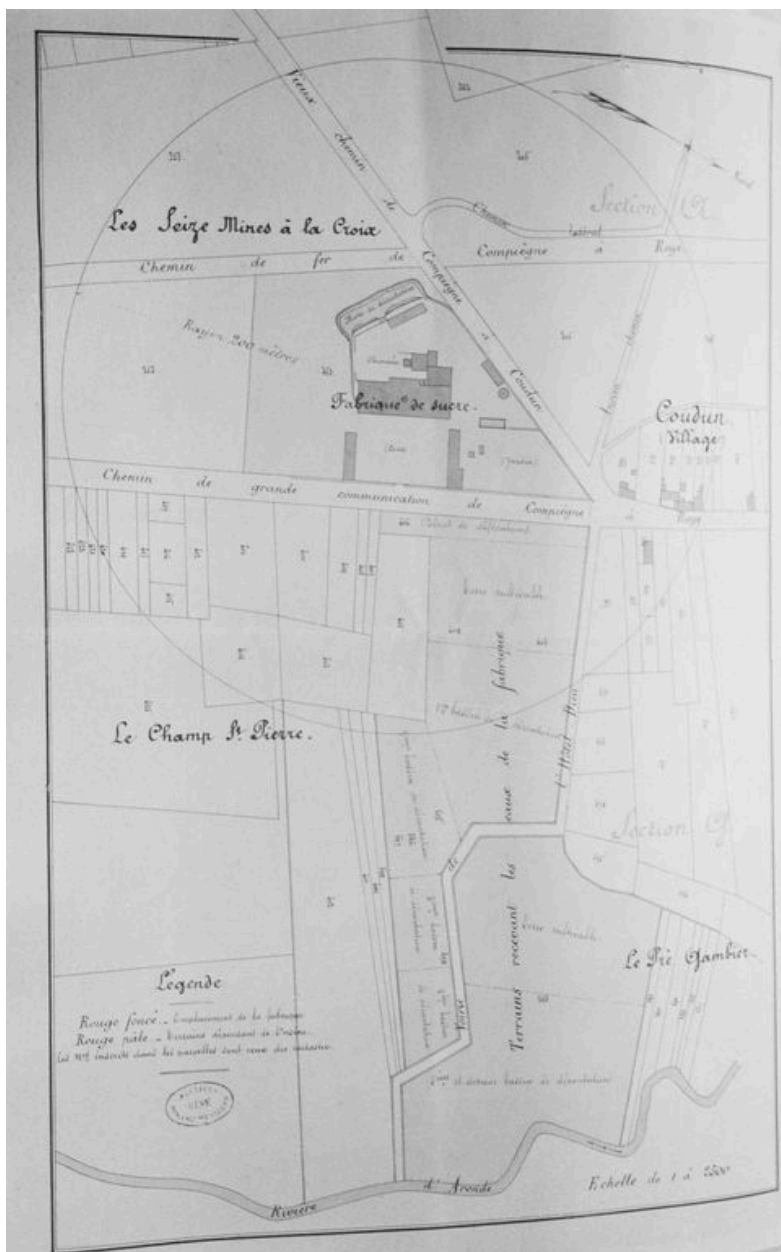


Plan du terrain appartenant à la société sucrière Desmarest-Vervel et Cie, sur lequel elle se propose de faire édifier une sucrerie, 1855 (AD Oise ; Mp 2452).

IVR22_20006000124ZB

Auteur de l'illustration : Bertrand Fournier

(c) Région Hauts-de-France - Inventaire général ; (c) Département de l'Oise - Archives départementales reproduction soumise à autorisation du titulaire des droits d'exploitation



Plan de situation de la fabrique de sucre exploitée par M. Fantauzzi, 1896 (AD Oise ; Mp 2452).

IVR22_20006000122ZB

Auteur de l'illustration : Bertrand Fournier

(c) Région Hauts-de-France - Inventaire général ; (c) Département de l'Oise - Archives départementales
reproduction soumise à autorisation du titulaire des droits d'exploitation

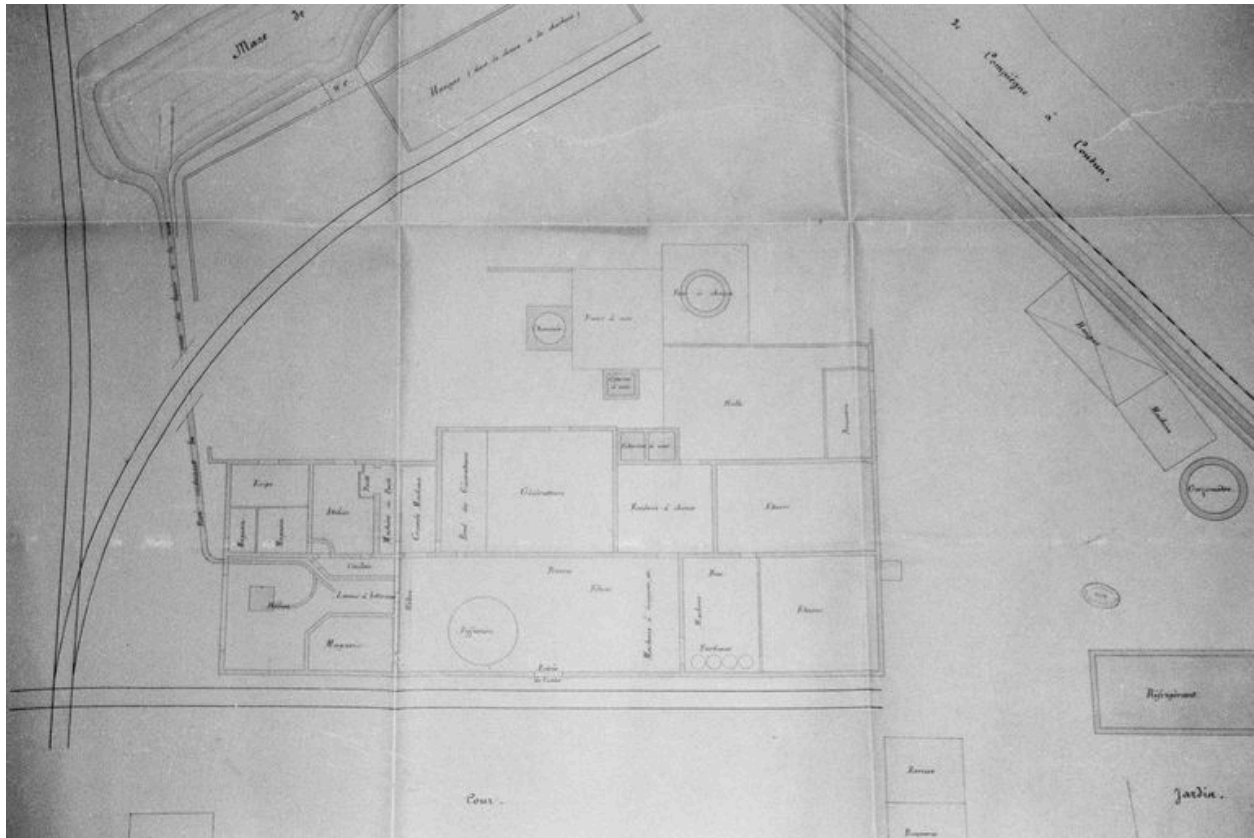


Plan de situation de la fabrique de sucre exploitée par M. Fantauzzi, 1896 (AD Oise ; Mp 2452).

IVR22_20006000121ZB

Auteur de l'illustration : Bertrand Fournier

(c) Région Hauts-de-France - Inventaire général ; (c) Département de l'Oise - Archives départementales
reproduction soumise à autorisation du titulaire des droits d'exploitation

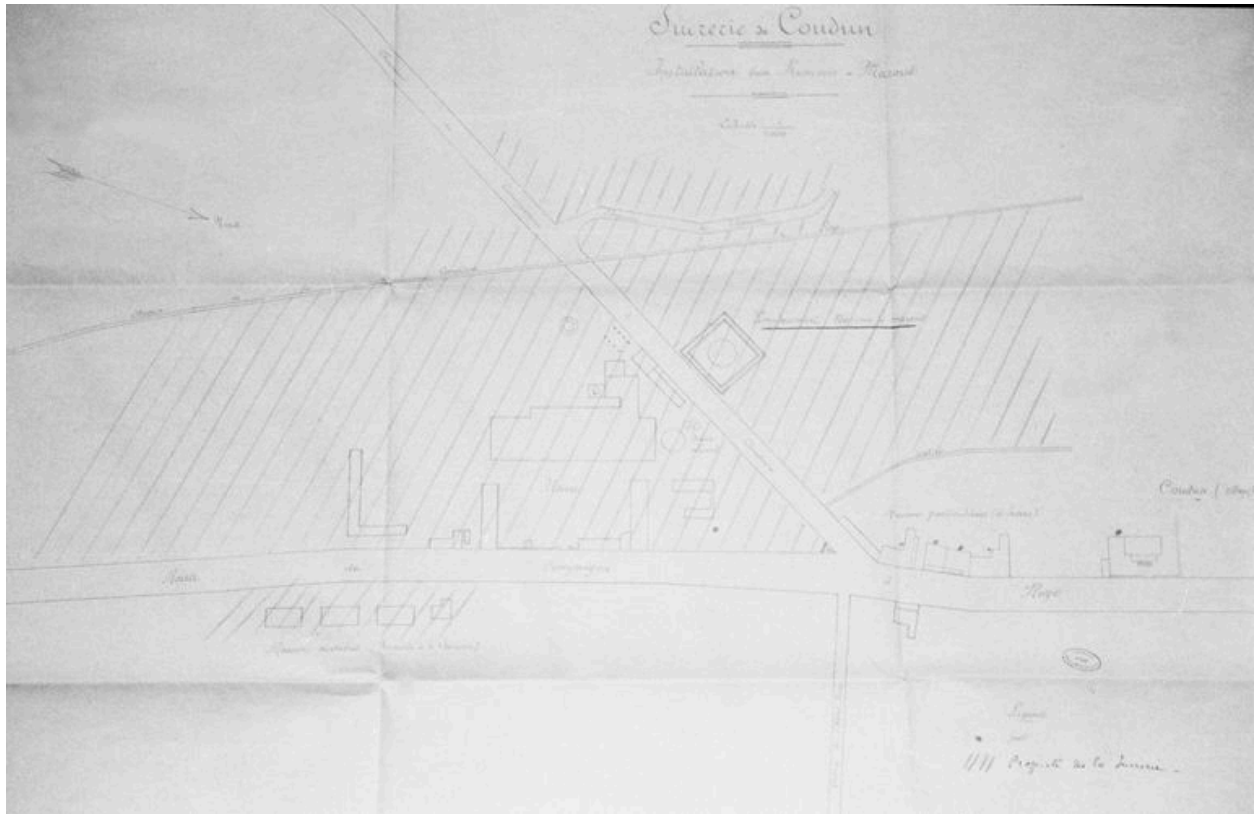


Plan de détail de la fabrique de sucre exploitée par M. Fantauzzi, 1896 (AD Oise ; Mp 2452).

IVR22_20006000119ZB

Auteur de l'illustration : Bertrand Fournier

(c) Région Hauts-de-France - Inventaire général ; (c) Département de l'Oise - Archives départementales
reproduction soumise à autorisation du titulaire des droits d'exploitation

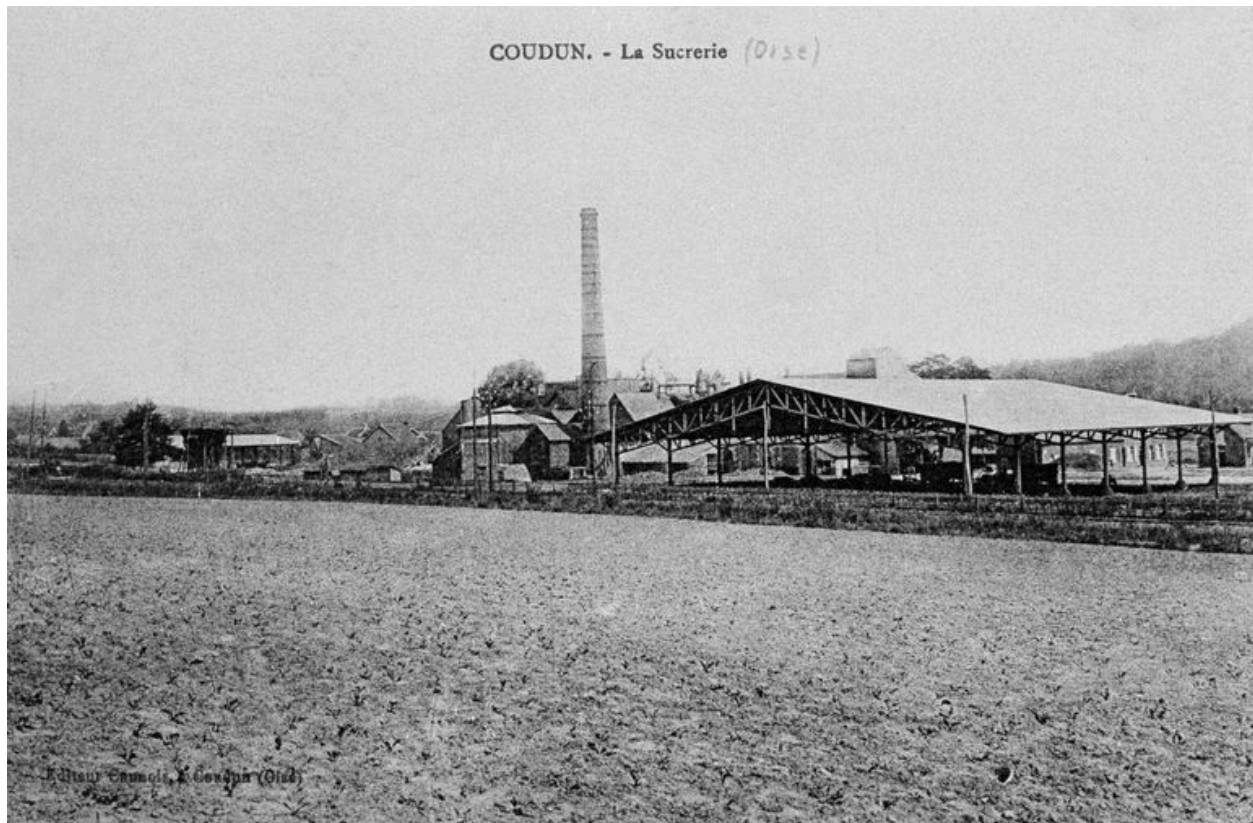


Plan de la sucrerie en vue de l'installation d'un réservoir à mazout, 1935 (AD Oise ; Mp 2452).

IVR22_20006000118ZB

Auteur de l'illustration : Bertrand Fournier

(c) Région Hauts-de-France - Inventaire général ; (c) Département de l'Oise - Archives départementales
reproduction soumise à autorisation du titulaire des droits d'exploitation



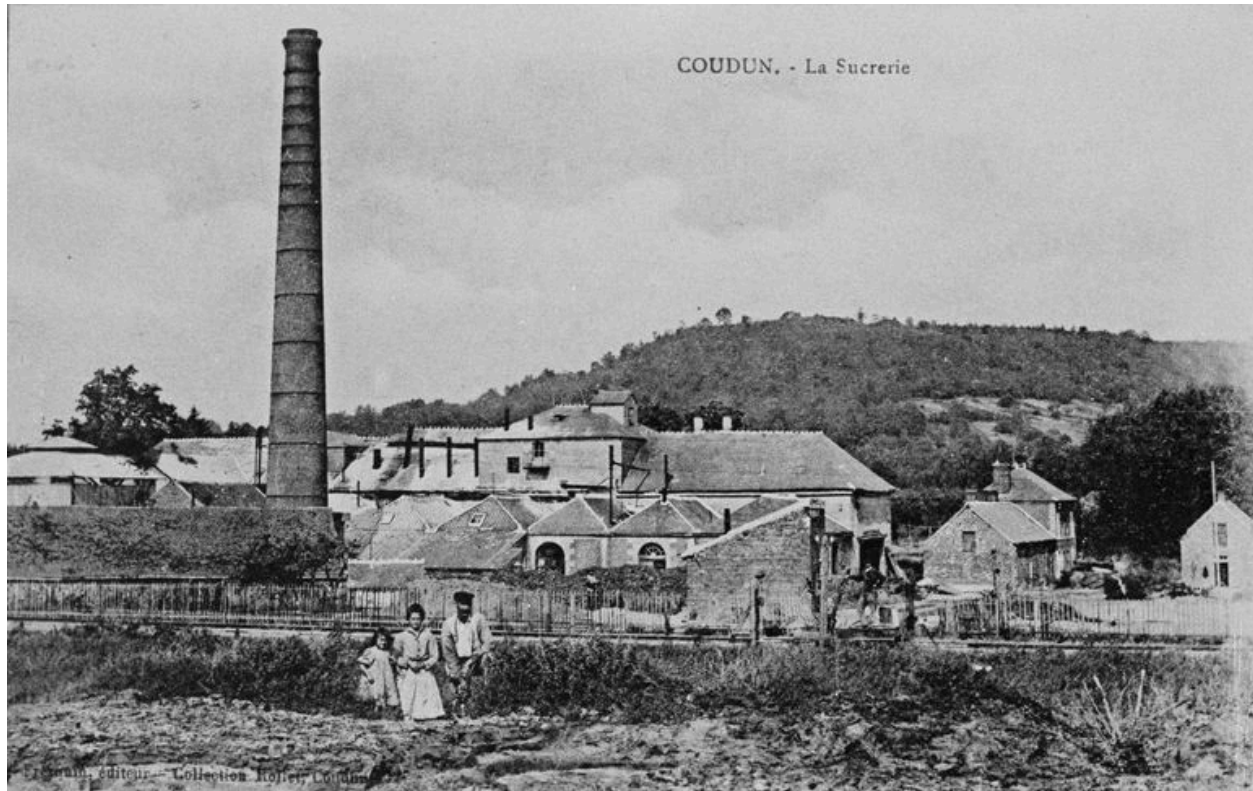
Vue générale des entrepôts industriels (Paris, CEDUS ; 215).

IVR22_19936001767ZB

Auteur de l'illustration : Benoît Dufournier

(c) Région Hauts-de-France - Inventaire général ; (c) CEDUS

reproduction soumise à autorisation du titulaire des droits d'exploitation



Vue générale des ateliers de fabrication (Paris, CEDUS ; 585).

IVR22_19936001766ZB

Auteur de l'illustration : Benoît Dufournier

(c) Région Hauts-de-France - Inventaire général ; (c) CEDUS

reproduction soumise à autorisation du titulaire des droits d'exploitation



Vue aérienne, en 1991.

IVR22_19916000133P

Auteur de l'illustration : Phot'R

(c) Ministère de la culture - Inventaire général ; (c) AGIR-Pic
reproduction soumise à autorisation du titulaire des droits d'exploitation



Vue aérienne, en 1991.

IVR22_19916000134P

Auteur de l'illustration : Phot'R

(c) Ministère de la culture - Inventaire général ; (c) AGIR-Pic
reproduction soumise à autorisation du titulaire des droits d'exploitation



Bâtiments de l'usine et cheminée en brique.

IVR22_19936000011Z

Auteur de l'illustration : Benoît Dufournier

(c) Région Hauts-de-France - Inventaire général

reproduction soumise à autorisation du titulaire des droits d'exploitation



Bâtiments de l'usine et cheminée à fût métallique.

IVR22_19936000012Z

Auteur de l'illustration : Benoît Dufournier

(c) Région Hauts-de-France - Inventaire général

reproduction soumise à autorisation du titulaire des droits d'exploitation



Bureaux.

IVR22_19936000810X

Auteur de l'illustration : Patrick Glotain

(c) Région Hauts-de-France - Inventaire général

reproduction soumise à autorisation du titulaire des droits d'exploitation



Logements d'ouvriers.

IVR22_19936000808X

Auteur de l'illustration : Patrick Glotain

(c) Région Hauts-de-France - Inventaire général

reproduction soumise à autorisation du titulaire des droits d'exploitation