

Hauts-de-France, Aisne  
Esquéhéries  
la Petite-Rue  
32, 34 rue dite la Petite-Rue

## **Ancien tissage de laine Leduc-Lemue et Cie, puis Arthur Lemaire, Arthur Lemaire et Fils, A. Lemaire Fils et Taquet, puis tissage de la Petite-Rue, ou tissage Taquet et Fils, actuellement Plasticofil**

### **Références du dossier**

Numéro de dossier : IA02000078  
Date de l'enquête initiale : 1993  
Date(s) de rédaction : 1995  
Cadre de l'étude : inventaire topographique canton du Nouvion-en-Thiérache, patrimoine industriel Aisne  
Degré d'étude : étudié

### **Désignation**

Dénomination : tissage  
Précision sur la dénomination : tissage de laine  
Appellation : Leduc-Lemue et Cie, Arthur Lemaire, Arthur Lemaire et Fils, A. Lemaire Fils et Taquet, Tissage de la Petite-Rue, Taquet et Fils, Plasticofil  
Destinations successives : usine d'ouvrages en matière plastique, usine de matières plastiques  
Parties constituantes non étudiées : atelier de fabrication, chaufferie, cheminée d'usine, bureau, magasin industriel, écurie, remise, logement patronal

### **Compléments de localisation**

Milieu d'implantation : en écart  
Références cadastrales : 1986 , AL , 248, 250 A 253

### **Historique**

Tissage mécanique de laine construit en 1875 ou 1876, et dirigé par la société Leduc-Lemue et Cie. 80 ouvriers y travaillent en 1888. Il est acheté en 1897 par Arthur Lemaire qui associe d'abord son fils en 1902, puis Paul Taquet en 1911. Entre la date de l'achat et la guerre de 1914-1918, l'usine bénéficie d'extensions : agrandissement de l'atelier de fabrication, aménagement et construction d'annexes (réfectoire, magasin de matériel, buanderie, écurie, remise, salle des machines, forge), et édification d'un logement patronal. L'usine qui emploie 110 personnes en 1914 est occupée par les Allemands jusqu'en 1918, puis remise en marche à la fin de 1921. 87 ouvriers y travaillent en 1924 (renseignements fournis par les dossiers de dommages de guerre). Il faut dater du 2e quart du 20e siècle une nouvelle extension de l'usine et un agrandissement du logement patronal.

Le tissage, connu vers 1945 sous le nom de Tissage de la Petite Rue ou Tissage Taquet et Fils, a cessé son activité dans le courant des années 1960. Le bâtiment a abrité une fabrique de sapins de Noël en plastique entre 1980 et 1983 puis, à partir de cette date, une entreprise de plastification de fils métalliques (Plasticofil) qui emploie une quinzaine d'ouvriers.

Période(s) principale(s) : 4e quart 19e siècle, limite 19e siècle 20e siècle

Période(s) secondaire(s) : 2e quart 20e siècle

### **Description**

Bâtiments couverts à l'origine en ardoise. Actuellement, l'atelier de fabrication, construit en rez-de-chaussée sur un sous-sol partiel, a perdu la majeure partie de ses sheds pour un toit à longs pans et pignon couvert en ciment amiante.

Les autres bâtiments de l'usine ont des toits à longs pans et pignon couvert. La tôle ondulée protège le bâtiment à usage de remise et d'écurie.

Le logement patronal, composé d'un sous-sol, d'un étage carré et d'un comble à surcroît est couvert d'un toit à deux pans et croupe.

Les élévations de l'atelier de fabrication et les angles du logement patronal sont ornés de pilastres de brique.

### Éléments descriptifs

Matériau(x) du gros-oeuvre, mise en oeuvre et revêtement : brique

Matériau(x) de couverture : ardoise, ciment amiante en couverture, tôle ondulée

Étage(s) ou vaisseau(x) : sous-sol, 1 étage carré, comble à surcroît

Élévations extérieures : élévation ordonnancée

Type(s) de couverture : toit à longs pans ; toit à deux pans ; appentis ; shed ; pignon couvert ; croupe ; noue

Escaliers : escalier dans-oeuvre

Énergies : énergie thermique ; produite sur place

### Statut, intérêt et protection

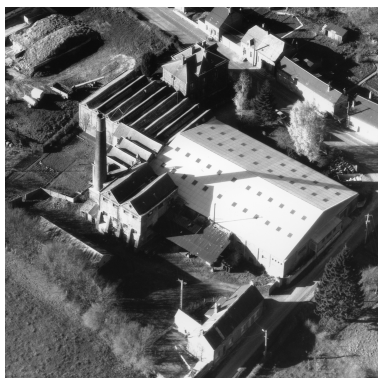
L'intégralité du dossier est consultable au centre de documentation de l'Inventaire du Patrimoine culturel à Amiens.

Statut de la propriété : propriété privée

### Illustrations



Vue aérienne de l'usine, depuis le nord.  
Phot. Marie-Laure Monnehay-Vulliet, Phot. Phot'R  
IVR32\_20170200407NUC2A



Vue aérienne de l'usine, depuis l'est.  
Phot. Marie-Laure Monnehay-Vulliet, Phot. Phot'R  
IVR32\_20170200410NUC2A



Vue générale de l'usine, depuis le sud-est.  
Phot. Thierry Lefébure  
IVR22\_19960200102XA



Vue générale de l'usine, depuis le sud.  
Phot. Thierry Lefébure  
IVR22\_19960200101VA



Entrée de l'usine : vue partielle de l'élévation sur rue de l'atelier de fabrication.  
Phot. Thierry Lefébure  
IVR22\_19960200871X



Vue sud de l'ancien bâtiment de la machine à vapeur avec la partie inférieure de la cheminée.  
Phot. Thierry Lefébure  
IVR22\_19960200103XA



Vue des écuries et remises.  
Phot. Thierry Lefébure  
IVR22\_19960200100X



Vue générale du logement patronal.  
Phot. Thierry Lefébure  
IVR22\_19960200870X

## Dossiers liés

### Dossiers de synthèse :

Le canton du Nouvion-en-Thiérache : le territoire de la commune d'Esquéhéries (IA02000056) Hauts-de-France, Aisne, Esquéhéries

### Oeuvre(s) contenue(s) :

Auteur(s) du dossier : Christiane Riboulleau, Bernadette Demetz, Benoît Dufournier

Copyright(s) : (c) Région Hauts-de-France - Inventaire général ; (c) Département de l'Aisne ; (c) AGIR-Pic



Vue aérienne de l'usine, depuis le nord.

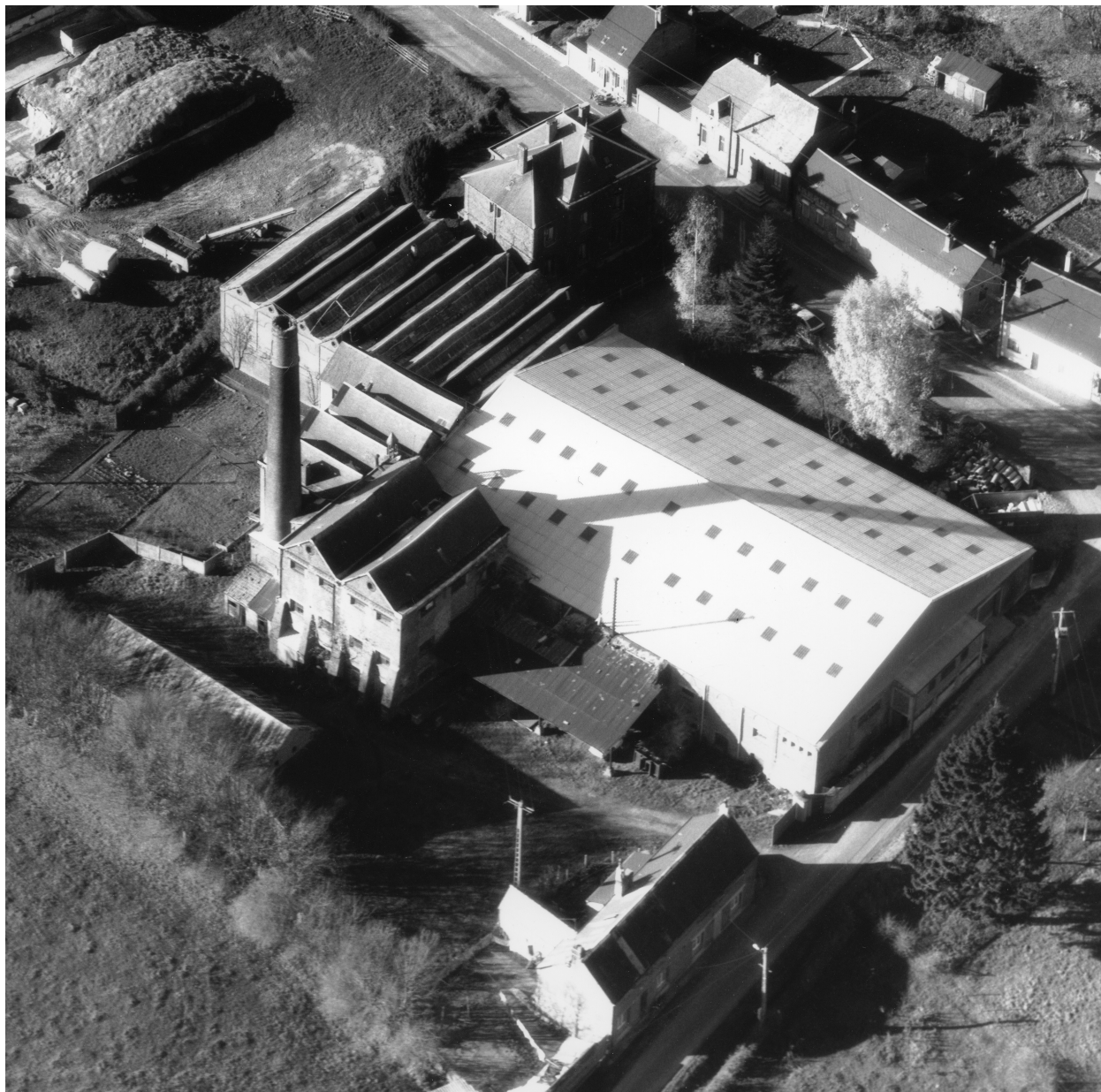
IVR32\_20170200407NUC2A

Auteur de l'illustration : Marie-Laure Monnehay-Vulliet, Auteur de l'illustration : Phot'R

Date de prise de vue : 1989

(c) Région Hauts-de-France - Inventaire général

reproduction soumise à autorisation du titulaire des droits d'exploitation



Vue aérienne de l'usine, depuis l'est.

IVR32\_20170200410NUC2A

Auteur de l'illustration : Marie-Laure Monnehay-Vulliet, Auteur de l'illustration : Phot'R

Date de prise de vue : 1989

(c) Région Hauts-de-France - Inventaire général

reproduction soumise à autorisation du titulaire des droits d'exploitation



Vue générale de l'usine, depuis le sud-est.

IVR22\_19960200102XA

Auteur de l'illustration : Thierry Lefébure

(c) Ministère de la culture - Inventaire général ; (c) Département de l'Aisne ; (c) AGIR-Pic  
reproduction soumise à autorisation du titulaire des droits d'exploitation



Vue générale de l'usine, depuis le sud.

IVR22\_19960200101VA

Auteur de l'illustration : Thierry Lefébure

(c) Ministère de la culture - Inventaire général ; (c) Département de l'Aisne ; (c) AGIR-Pic  
reproduction soumise à autorisation du titulaire des droits d'exploitation



Entrée de l'usine : vue partielle de l'élévation sur rue de l'atelier de fabrication.

IVR22\_19960200871X

Auteur de l'illustration : Thierry Lefébure

(c) Ministère de la culture - Inventaire général ; (c) Département de l'Aisne ; (c) AGIR-Pic  
reproduction soumise à autorisation du titulaire des droits d'exploitation





Vue sud de l'ancien bâtiment de la machine à vapeur avec la partie inférieure de la cheminée.

IVR22\_19960200103XA

Auteur de l'illustration : Thierry Lefébure

(c) Ministère de la culture - Inventaire général ; (c) Département de l'Aisne ; (c) AGIR-Pic  
reproduction soumise à autorisation du titulaire des droits d'exploitation



Vue des écuries et remises.

IVR22\_19960200100X

Auteur de l'illustration : Thierry Lefébure

(c) Ministère de la culture - Inventaire général ; (c) Département de l'Aisne ; (c) AGIR-Pic  
reproduction soumise à autorisation du titulaire des droits d'exploitation



Vue générale du logement patronal.

IVR22\_19960200870X

Auteur de l'illustration : Thierry Lefébure

(c) Ministère de la culture - Inventaire général ; (c) Département de l'Aisne ; (c) AGIR-Pic  
reproduction soumise à autorisation du titulaire des droits d'exploitation