

Hauts-de-France, Somme
Amiens
faubourg de Noyon
rue Pointin

Ancien couvent des Dames du Bon-Pasteur

Références du dossier

Numéro de dossier : IA80000157

Date de l'enquête initiale : 1996

Date(s) de rédaction : 1997, 2002

Cadre de l'étude : enquête thématique régionale édifices religieux d'Amiens des 19e et 20e siècles, inventaire topographique Amiens métropole

Degré d'étude : étudié

Désignation

Dénomination : couvent

Parties constituantes non étudiées : chapelle, cour, jardin, communs

Compléments de localisation

Milieu d'implantation : en ville

Références cadastrales : 1813. P 81 à 84 ; 1852. (25) 47 à 53

Historique

Documents figurés :

Sur le cadastre de 1813 (doc. 1) figure un ensemble de bâtiments disposés en U et délimitant deux cours. Un petit mail est visible à l'est, en bordure de la rue ou chemin du Blamont. La chapelle (en bleu) prolonge l'aile nord.

Le cadastre de 1852 (doc. 2) donne une représentation du couvent dont la disposition est la même que celle du plan de 1813, cependant agrandi au sud de dépendances. Au nord, la propriété est agrandie d'un second jardin, qui s'étend sur toute la largeur de la parcelle traversante.

Sources :

Les matrices cadastrales signalent la construction de l'église, achevée en 1867, et l'agrandissement du couvent en 1868 et en 1898. Une buanderie est construite en 1885.

Travaux historiques :

H. Dusevel (1825) mentionne le pensionnat du Blamont, dépendant de celui de l'abbaye de Saint-Acheul.

Selon A. Goze (1854), le couvent du Bon-Pasteur, fondé en 1836 et établi au Blamont, a pour but d'ouvrir une salle d'asile et un refuge pour les filles repenties (les préservées et les pénitentes). Les religieuses forment une association distincte dite des Magdeleines. Selon les recherches menées par Nathalie Mette lors de l'enquête de 1996, le couvent des Dames du Bon-Pasteur est construit à l'emplacement de l'ancien cimetière de Blamont. Les bâtiments sont acquis en 1839. La chapelle est reconstruite sur les plans de l'architecte Paul Delefortrie, entre 1865 et 1868, date de sa consécration.

Période(s) principale(s) : 2e quart 19e siècle, 3e quart 19e siècle, 4e quart 19e siècle

Dates : 1867 (daté par travaux historiques), 1868 (daté par travaux historiques), 1885 (daté par travaux historiques), 1898 (daté par travaux historiques)

Auteur(s) de l'oeuvre : Louis Joseph Victor Delefortrie (architecte, attribution par travaux historiques)

Description

Éléments descriptifs

Matériau(x) du gros-oeuvre, mise en oeuvre et revêtement : brique

Matériau(x) de couverture : ardoise

Statut, intérêt et protection

Ce dossier établi par Nathalie Mette en 1996 lors d'une enquête thématique sur les édifices religieux d'Amiens a été mis à jour et enrichi par Isabelle Barbedor en 2002 dans le cadre de l'inventaire topographique d'Amiens métropole.

Statut de la propriété : propriété publique

Références documentaires

Documents d'archive

- AD Somme. Série P ; 3 P 21/31. **Etat des sections. Section B.**
- AD Somme. Série P ; 3 P 21/32. **Amiens. Matrices des propriétés foncières. Section B.**
- AD Somme. Série P ; 3 P 21/47. **Amiens. Matrices des propriétés bâties (1882). Section B.**

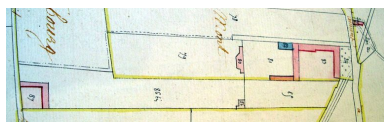
Documents figurés

- **Amiens. Plan cadastral. Section P, dite de Noyon**, dessin, Grevin géomètre, 1813 (AD Somme ; 3 P 1162).
- **Section B, dite du faubourg de Noyon, 11e feuille**, dessin par Chevigny géomètre, 1852 (DGI).
- **Le jardin et la chapelle**. Photographie, vers 1950 (coll. part.).
- **La cour et la chapelle**. Photographie, vers 1950 (coll. part.).
- **La cour et les bâtiments conventuels**. Photographie, vers 1950 (coll. part.).
- **Le cloître**. Photographie, vers 1950 (coll. part.).
- **Salle commune**. Photographie, vers 1950 (coll. part.).
- **Salle à manger**. Photographie, vers 1950 (coll. part.).
- **La salle d'apprentissage de la dactylographie**. Photographie, vers 1950 (coll. part.).
- **La cuisine**. Photographie, vers 1950 (coll. part.).
- **Une chambre à coucher**. Photographie, vers 1950 (coll. part.).
- **Un dortoir**. Photographie, vers 1950 (coll. part.).
- **L'atelier de couture**. Photographie, vers 1950 (coll. part.).
- **L'autel**. Photographie, vers 1950 (coll. part.).

Bibliographie

- DUSEVEL, H., MACHART, R. **Notice sur la ville d'Amiens ou description sommaire des rues, places, édifices et monumens les plus remarquables de cette ville ...**, par MM. H. D*** et R. M***. Amiens : Allo-Poiré libraire, 1825.
p. 105
- GOZE, Antoine. **Histoire des rues d'Amiens**. Amiens : Alfred Caron imprimeur éditeur, 1854-1861.
tome 4, p. 154

Illustrations



Extrait du cadastre de 1813
(AD Somme ; 3 P 1162).
Phot. Isabelle Barbedor
IVR22_20068010384NUCA



Extrait du cadastre de 1852 (DGI).
Phot. Isabelle Barbedor
IVR22_20038010094NUCA



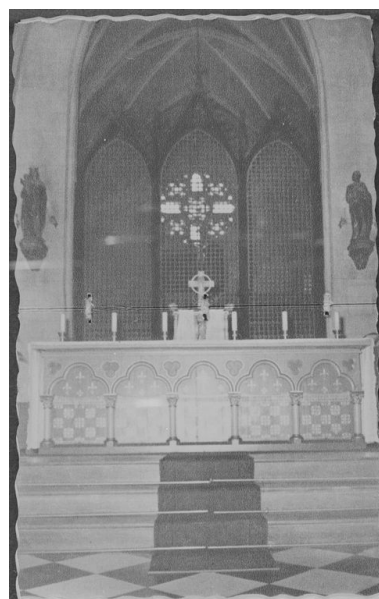
Les bâtiments conventuels
vers 1950 (coll. part.).
Phot. Michaël
Troivaux (reproduction)
IVR22_19968000361XB



La cour et la chapelle
vers 1950 (coll. part.).
Phot. Michaël
Troivaux (reproduction)
IVR22_19968000357XB



Le cloître vers 1950 (coll. part.).
Phot. Michaël
Troivaux (reproduction)
IVR22_19968000359XB



L'autel vers 1950 (coll. part.).
Phot. Michaël
Troivaux (reproduction)
IVR22_19968000356XB



La salle commune
vers 1950 (coll. part.).



La salle-à-manger
vers 1950 (coll. part.).



Un dortoir vers 1950 (coll. part.).

Phot. Michaël
Troivaux (reproduction)
IVR22_19968000360XB



Une chambre à coucher
vers 1950 (coll. part.).

Phot. Michaël
Troivaux (reproduction)
IVR22_19968000366XB

Phot. Michaël
Troivaux (reproduction)
IVR22_19968000365XB



L'atelier de couture
vers 1950 (coll. part.).

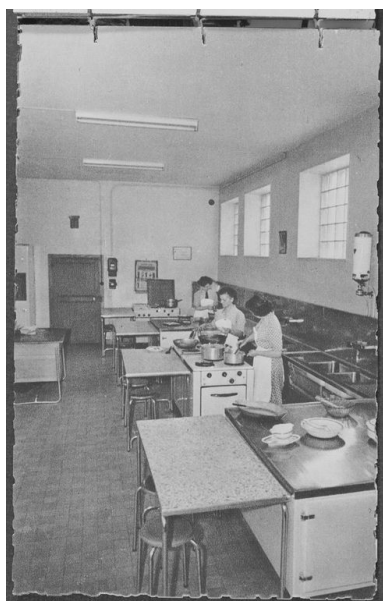
Phot. Michaël
Troivaux (reproduction)
IVR22_19968000364XB

Phot. Michaël
Troivaux (reproduction)
IVR22_19968000383XB



La salle d'apprentissage de
dactylographie vers 1950 (coll. part.).

Phot. Michaël
Troivaux (reproduction)
IVR22_19968000363XB



La cuisine vers 1950 (coll. part.).

Phot. Michaël
Troivaux (reproduction)
IVR22_19968000362XB



Vue générale, depuis le sud-est.

Phot. Thierry Lefébure
IVR22_20038000214XA



Vue des bâtiments
bordant la rue Pointin.

Phot. Isabelle Barbedor
IVR22_20068010502NUCA



Façade sud de la chapelle.

Phot. Michaël Troivaux
IVR22_19968000334V



Façade occidentale de la chapelle.

Phot. Michaël Troivaux
IVR22_19968000335V



Vue intérieure.

Phot. Michaël Troivaux
IVR22_19968000337V



Verrière de Pasquier, 1958.
Phot. Michaël Troivaux
IVR22_19968000382XA

Vue intérieure.
Phot. Michaël Troivaux
IVR22_19968000336V

Dossiers liés

Dossiers de synthèse :

Architecture religieuse : les établissements conventuels (IA80002315)

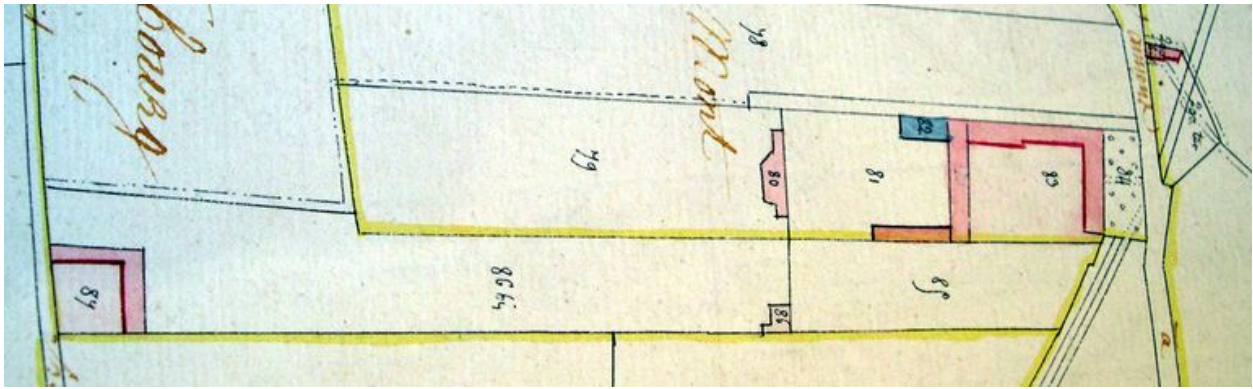
Oeuvre(s) contenue(s) :

Oeuvre(s) en rapport :

Ancien faubourg de Noyon, puis quartier Sainte-Anne (IA80002403) Hauts-de-France, Somme, Amiens
Rue du Blamont (IA80002793) Picardie, Somme, Amiens, faubourg de Noyon, rue du Blamont

Auteur(s) du dossier : Nathalie Mette, Isabelle Barbedor

Copyright(s) : (c) Région Hauts-de-France - Inventaire général

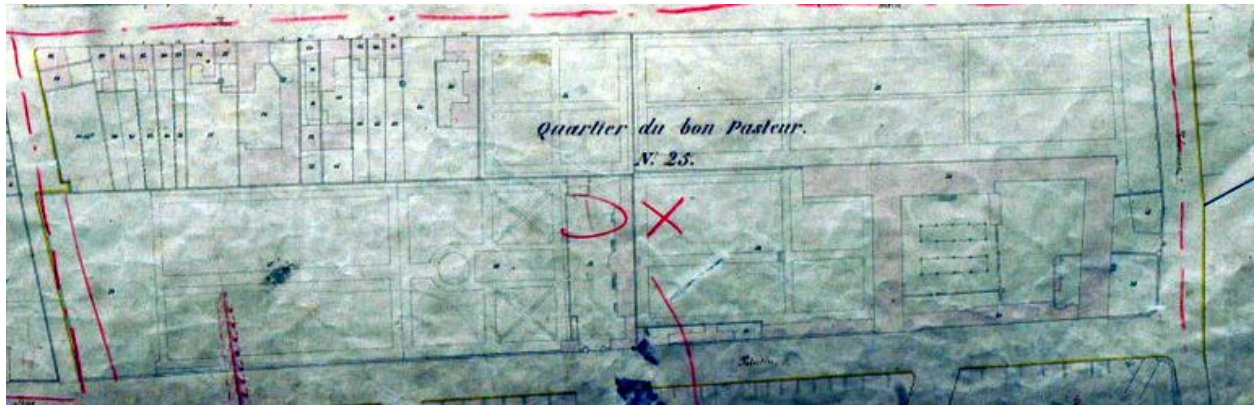


Extrait du cadastre de 1813 (AD Somme ; 3 P 1162).

IVR22_20068010384NUCA

Auteur de l'illustration : Isabelle Barbedor

(c) Région Hauts-de-France - Inventaire général ; (c) Département de la Somme
reproduction soumise à autorisation du titulaire des droits d'exploitation



Extrait du cadastre de 1852 (DGI).

IVR22_20038010094NUCA

Auteur de l'illustration : Isabelle Barbedor

(c) Région Hauts-de-France - Inventaire général ; (c) Ministère des finances
reproduction soumise à autorisation du titulaire des droits d'exploitation



Les bâtiments conventuels vers 1950 (coll. part.).

IVR22_19968000361XB

Auteur de l'illustration : Michaël Troivoux (reproduction)

(c) Région Hauts-de-France - Inventaire général

reproduction soumise à autorisation du titulaire des droits d'exploitation



La cour et la chapelle vers 1950 (coll. part.).

IVR22_19968000357XB

Auteur de l'illustration : Michaël Troivaux (reproduction)

(c) Région Hauts-de-France - Inventaire général

reproduction soumise à autorisation du titulaire des droits d'exploitation



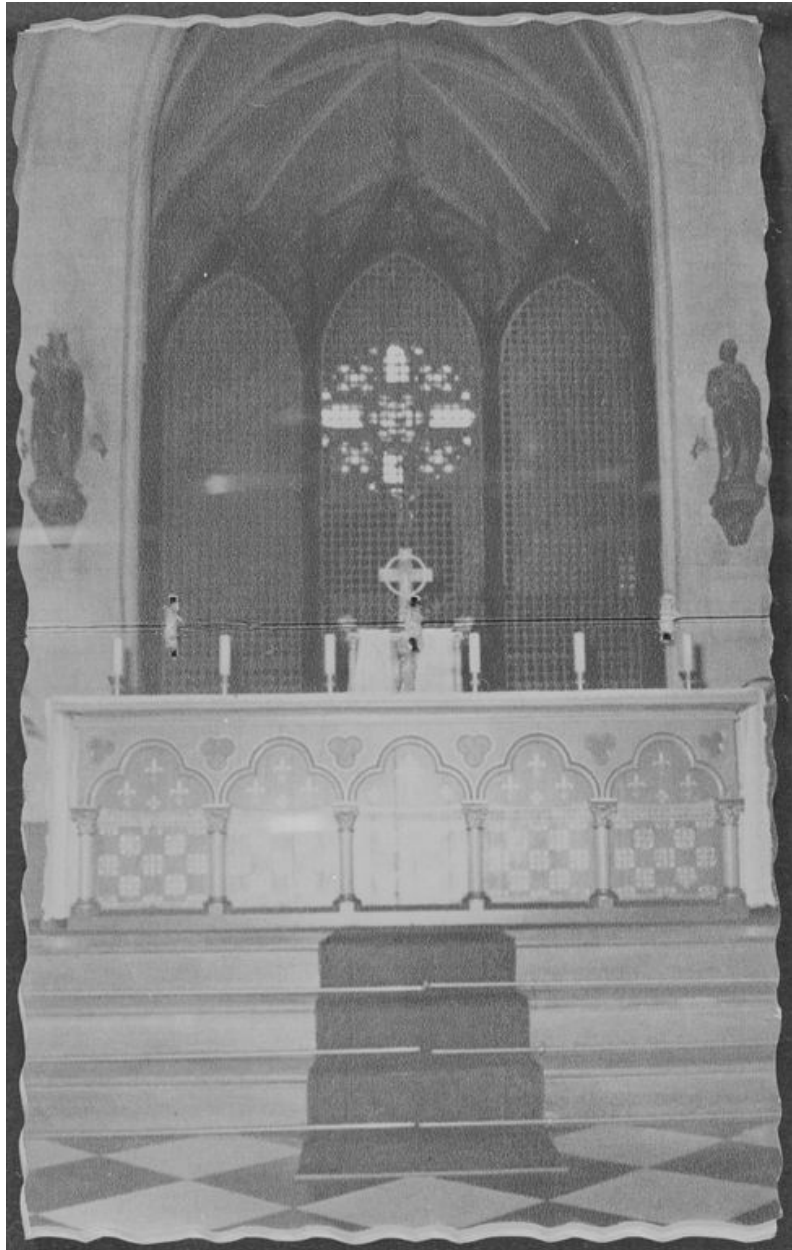
Le cloître vers 1950 (coll. part.).

IVR22_19968000359XB

Auteur de l'illustration : Michaël Troivaux (reproduction)

(c) Région Hauts-de-France - Inventaire général

reproduction soumise à autorisation du titulaire des droits d'exploitation



L'autel vers 1950 (coll. part.).

IVR22_19968000356XB

Auteur de l'illustration : Michaël Troivaux (reproduction)

(c) Région Hauts-de-France - Inventaire général
reproduction soumise à autorisation du titulaire des droits d'exploitation



La salle commune vers 1950 (coll. part.).

IVR22_19968000360XB

Auteur de l'illustration : Michaël Troivaux (reproduction)

(c) Région Hauts-de-France - Inventaire général

reproduction soumise à autorisation du titulaire des droits d'exploitation



La salle-à-manger vers 1950 (coll. part.).

IVR22_19968000365XB

Auteur de l'illustration : Michaël Troivoux (reproduction)

(c) Région Hauts-de-France - Inventaire général

reproduction soumise à autorisation du titulaire des droits d'exploitation



Un dortoir vers 1950 (coll. part.).

IVR22_19968000383XB

Auteur de l'illustration : Michaël Troivaux (reproduction)

(c) Région Hauts-de-France - Inventaire général

reproduction soumise à autorisation du titulaire des droits d'exploitation



Une chambre à coucher vers 1950 (coll. part.).

IVR22_19968000366XB

Auteur de l'illustration : Michaël Troivaux (reproduction)

(c) Région Hauts-de-France - Inventaire général

reproduction soumise à autorisation du titulaire des droits d'exploitation



L'atelier de couture vers 1950 (coll. part.).

IVR22_19968000364XB

Auteur de l'illustration : Michaël Troivaux (reproduction)

(c) Région Hauts-de-France - Inventaire général

reproduction soumise à autorisation du titulaire des droits d'exploitation



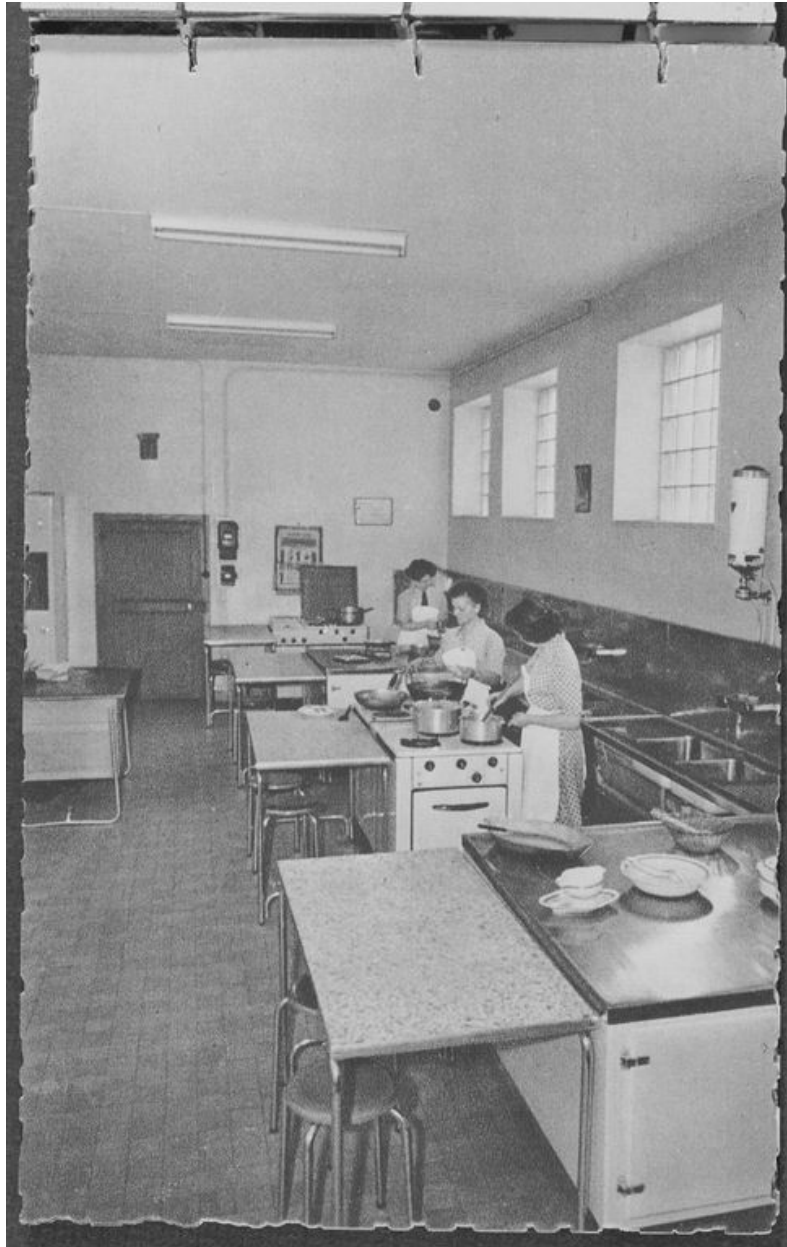
La salle d'apprentissage de dactylographie vers 1950 (coll. part.).

IVR22_19968000363XB

Auteur de l'illustration : Michaël Troivaux (reproduction)

(c) Région Hauts-de-France - Inventaire général

reproduction soumise à autorisation du titulaire des droits d'exploitation



La cuisine vers 1950 (coll. part.).

IVR22_19968000362XB

Auteur de l'illustration : Michaël Troivaux (reproduction)

(c) Région Hauts-de-France - Inventaire général
reproduction soumise à autorisation du titulaire des droits d'exploitation



Vue générale, depuis le sud-est.

IVR22_20038000214XA

Auteur de l'illustration : Thierry Lefébure

(c) Région Hauts-de-France - Inventaire général

reproduction soumise à autorisation du titulaire des droits d'exploitation



Vue des bâtiments bordant la rue Pointin.

IVR22_20068010502NUCA

Auteur de l'illustration : Isabelle Barbedor

(c) Région Hauts-de-France - Inventaire général

reproduction soumise à autorisation du titulaire des droits d'exploitation



Façade sud de la chapelle.

IVR22_19968000334V

Auteur de l'illustration : Michaël Troivaux

(c) Région Hauts-de-France - Inventaire général

reproduction soumise à autorisation du titulaire des droits d'exploitation



Façade occidentale de la chapelle.

IVR22_19968000335V

Auteur de l'illustration : Michaël Troivaux

(c) Région Hauts-de-France - Inventaire général

reproduction soumise à autorisation du titulaire des droits d'exploitation



Vue intérieure.

IVR22_19968000337V

Auteur de l'illustration : Michaël Troivaux

(c) Région Hauts-de-France - Inventaire général

reproduction soumise à autorisation du titulaire des droits d'exploitation



Vue intérieure.

IVR22_19968000336V

Auteur de l'illustration : Michaël Troivaux

(c) Région Hauts-de-France - Inventaire général

reproduction soumise à autorisation du titulaire des droits d'exploitation

Verrière de Pasquier, 1958.

IVR22_19968000382XA

Auteur de l'illustration : Michaël Troivaux

(c) Région Hauts-de-France - Inventaire général

reproduction soumise à autorisation du titulaire des droits d'exploitation