

Hauts-de-France, Oise  
Longueil-Sainte-Marie  
Rucourt  
R.D. 26

## Ancienne sucrerie de betteraves Stievenart, puis sucrerie et distillerie d'alcool Stievenart et Lefebvre ou de Rucourt (vestiges)

### Références du dossier

Numéro de dossier : IA60001081  
Date de l'enquête initiale : 1990  
Date(s) de rédaction : 1999  
Cadre de l'étude : patrimoine industriel arrondissement de Compiègne  
Degré d'étude : étudié

### Désignation

Dénomination : sucrerie, distillerie  
Précision sur la dénomination : sucrerie de betteraves ; distillerie d'alcool de betteraves  
Appellation : Stievenart, Stievenart et Lefebvre, Distillerie de Rucourt  
Destinations successives : entrepôt industriel  
Parties constituantes non étudiées : logement patronal, jardin, conciergerie, remise, aire de lavage, magasin industriel

### Compléments de localisation

Milieu d'implantation : isolé  
Références cadastrales : 1882. A 63, 66 à 77 ; 1996. ZD 108, 137, 138

### Historique

La sucrerie de betteraves, dite de Rucourt, est édifée en 1866 pour Charles Louis Stievenart, originaire de Prézeaux (Nord). L'établissement, qui est complété d'une usine à gaz destiné à l'éclairage des bâtiments, est autorisé par arrêté préfectoral du 18 juillet 1867. Vers 1868, est mentionnée la construction d'une cantine (bâtiment à quatorze ouvertures), complété vers 1876, par la construction d'un four à chaux, puis vers 1889, d'un bureau et d'une bascule. En 1892, l'entreprise est transmise à Alfred Stievenart qui s'associe à Maurice Lefebvre, pour former une nouvelle société réunissant les deux noms. L'apport de nouveaux capitaux permet de compléter la sucrerie d'une distillerie d'alcool. Détruite lors de la Première Guerre mondiale, la sucrerie est reconstruite entre 1924 et 1926 pour la SA Sucrerie Distillerie de Longueil-Sainte-Marie (capital de 6 000 000 francs en 1937). Encore active en 1962, l'entreprise s'arrête en 1965. Les bâtiments industriels sont alors reconvertis en entrepôts industriels avant d'être en partie détruits, en même temps que les logements ouvriers. Il ne subsistait au moment de l'enquête que le logement patronal et ses dépendances. 1866 : 2 machines à vapeur de 18 et 8 ch. Réalisé par Cail et Cie, constructeur à Denain (Nord) ; 1937 : capacité maximum 1000 tonnes par jour (350 ha de culture en dépendance) avec distillerie (mélasse). 1962 : plus de 50 salariés.

Période(s) principale(s) : 3e quart 19e siècle, 4e quart 19e siècle, 2e quart 20e siècle

Dates : 1866 (daté par tradition orale), 1892 (daté par tradition orale)

Personne(s) liée(s) à l'histoire de l'oeuvre : Charles Louis Stievenart (commanditaire, attribution par source)

### Description

La plupart des bâtiments de la sucrerie ont été détruits, seuls subsiste le logement patronal, une dépendance et un magasin industriel moderne. Le logement patronal est en brique et pierre, en élévation ordonnancée, à un étage carré et étage de comble avec pavillon accolé, toit à longs pans brisés. Le bâtiment à usage de dépendance est en brique, couvert en ardoise. Le magasin industriel est construit en parpaing de béton et couvert en tôle ondulée.

## Éléments descriptifs

Matériau(x) du gros-oeuvre, mise en oeuvre et revêtement : brique ; brique et pierre ; parpaing de béton

Matériau(x) de couverture : ardoise, tôle ondulée

Étage(s) ou vaisseau(x) : 1 étage carré, étage de comble

Élévations extérieures : élévation ordonnancée

Type(s) de couverture : toit à longs pans ; toit en pavillon ; pignon couvert

Énergies : énergie thermique ; produite sur place

## Typologies et état de conservation

État de conservation : établissement industriel désaffecté, vestiges

## Statut, intérêt et protection

Statut de la propriété : propriété privée

## Références documentaires

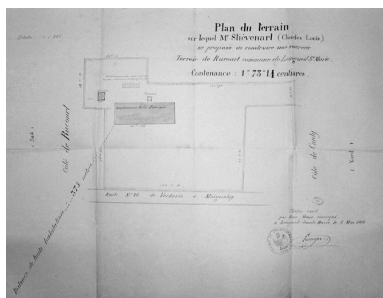
### Documents d'archive

- AD Oise. **Matrice cadastrale des propriétés bâties.**  
Commune de Longueil-Sainte-Marie, 1882
- AD Oise. Série M ; Mp 2495. **Etablissements insalubres, incommode et dangeureux. Longueil-Sainte-Marie.** 1846-1939.  
commune de Longueil-Sainte-Marie (1846-1939)
- AD Oise ; 571 W 15678. **Dommages de guerre, permis de construire de la sucrerie distillerie de Longueil-Sainte-Marie,** photographies Hutin (1 place St Jacques à Compiègne), annexées au rapport d'expertise des dommages de guerre remis au MRU le 30 décembre 1949.

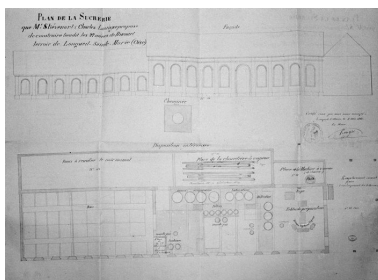
### Documents figurés

- **[Plan d'un terrain d'une contenance de 1 ha 73 a 14 ca, au lieu-dit "les 22 mines de Rucourt", commune de Longueil-Sainte-Marie, sur lequel M. Charles-Louis Stievenart se propose de construire une sucrerie],** dessin, 8 mai 1866, détail (AD Oise ; Mp 2495).
- **Plan de la sucrerie que Mr. Stievenart (Charles Louis) se propose de construire au lieu-dit "Les 22 mines de Rucourt", terroir de Longueil-Sainte-Marie,** dessin, 8 mai 1866 (AD Oise ; Mp 2495).
- **[Permis de construire de la sucrerie distillerie de Longueil-Sainte-Marie],** [1940-1945] (AD Oise ; 571 W 15678).
- **[Plan de la sucrerie],** dessin, par Jean Stra, architecte à Compiègne, 13 octobre 1947 (AD Oise ; 571 W 15677).
- **Canly [sic] (Oise). La Sucrerie de Rucourt,** carte postale, édition Dahaux-Becquet, [s.d.] (Paris, CEDUS).
- **301. Longueil-Ste-Marie (Oise). Sucrerie de Rucour,** carte postale, collection Jourdain-Melaye, [s.d.] (Paris, CEDUS).

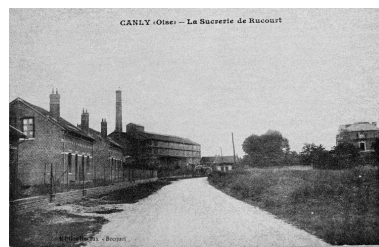
## Illustrations



Projet de sucrerie, 1866  
(AD Oise ; Mp 2495).  
Phot. Bertrand Fournier  
IVR22\_19996001534ZB



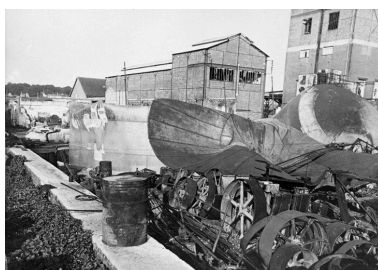
Projet de sucrerie : plan  
et élévation de la façade,  
1866 (AD Oise ; Mp 2495).  
Phot. Bertrand Fournier  
IVR22\_19996001537ZB



Vue générale. Carte  
postale (Paris, CEDUS).  
Phot. Benoît Dufournier  
IVR22\_19936001759ZB



Vue générale, collection Jourdain-  
Melaye (Paris, CEDUS).  
Phot. Benoît Dufournier  
IVR22\_19936001787ZB



Etat de la sucrerie  
après l'explosion (AP).  
Phot. Bertrand Fournier  
IVR22\_19996001304ZB



Etat de la sucrerie  
après l'explosion (AP).  
Phot. Bertrand Fournier  
IVR22\_19996001303ZB



Les réservoirs de la sucrerie  
après l'explosion (AP).  
Phot. Bertrand Fournier  
IVR22\_19996001307ZB



Logement patronal.  
Phot. Patrick Glotain  
IVR22\_19936000801X

## Dossiers liés

### Dossiers de synthèse :

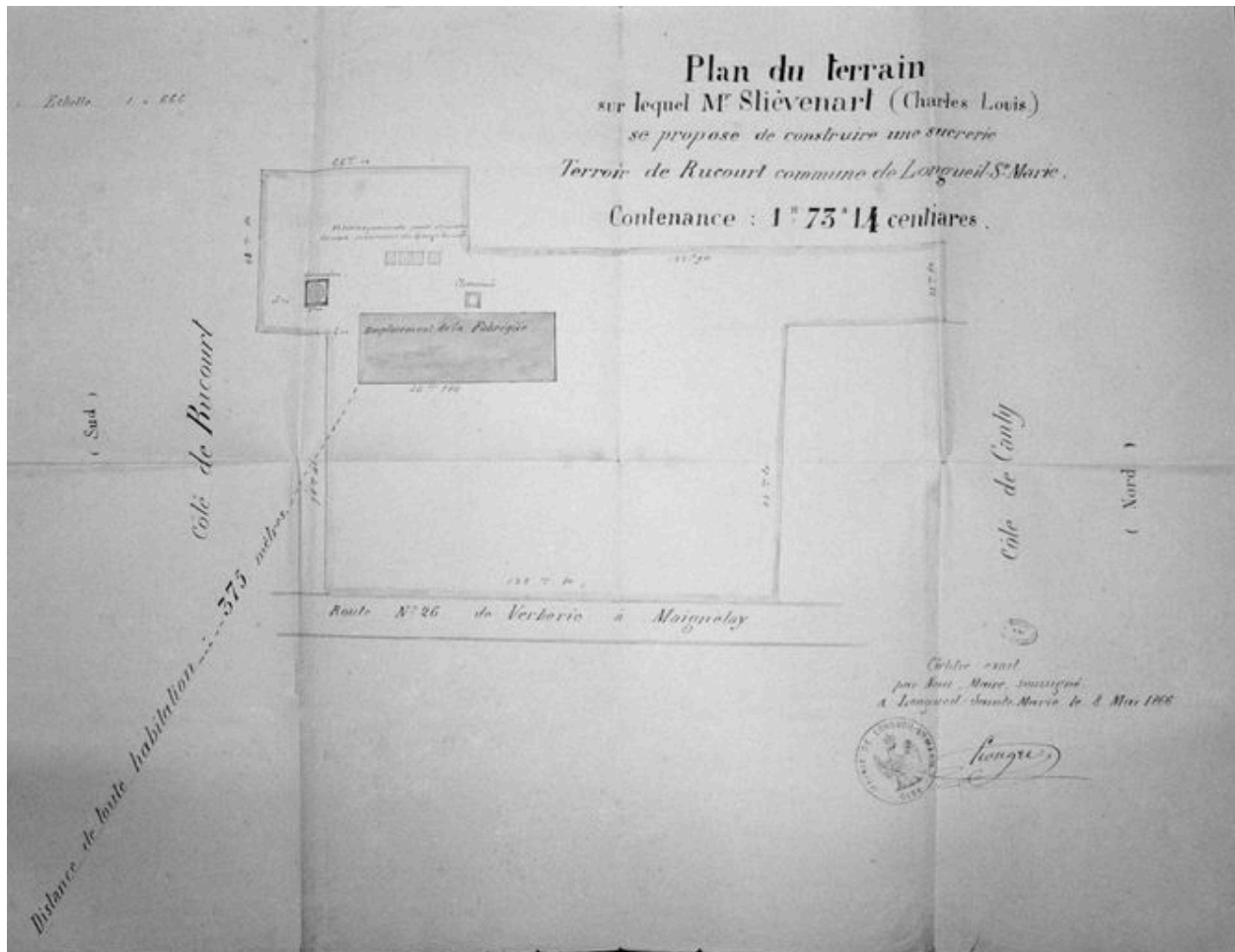
Le patrimoine industriel de l'arrondissement de Compiègne - dossier de présentation (IA60001168)

Les usines agroalimentaires (moulins à blé, moulins à huile, féculerie, sucrerie de betteraves, distilleries d'alcool, féculeries, brasseries) dans l'arrondissement de Compiègne (IA60003001)

### Oeuvre(s) contenue(s) :

Auteur(s) du dossier : Benoît Dufournier, Bertrand Fournier

Copyright(s) : (c) Région Hauts-de-France - Inventaire général

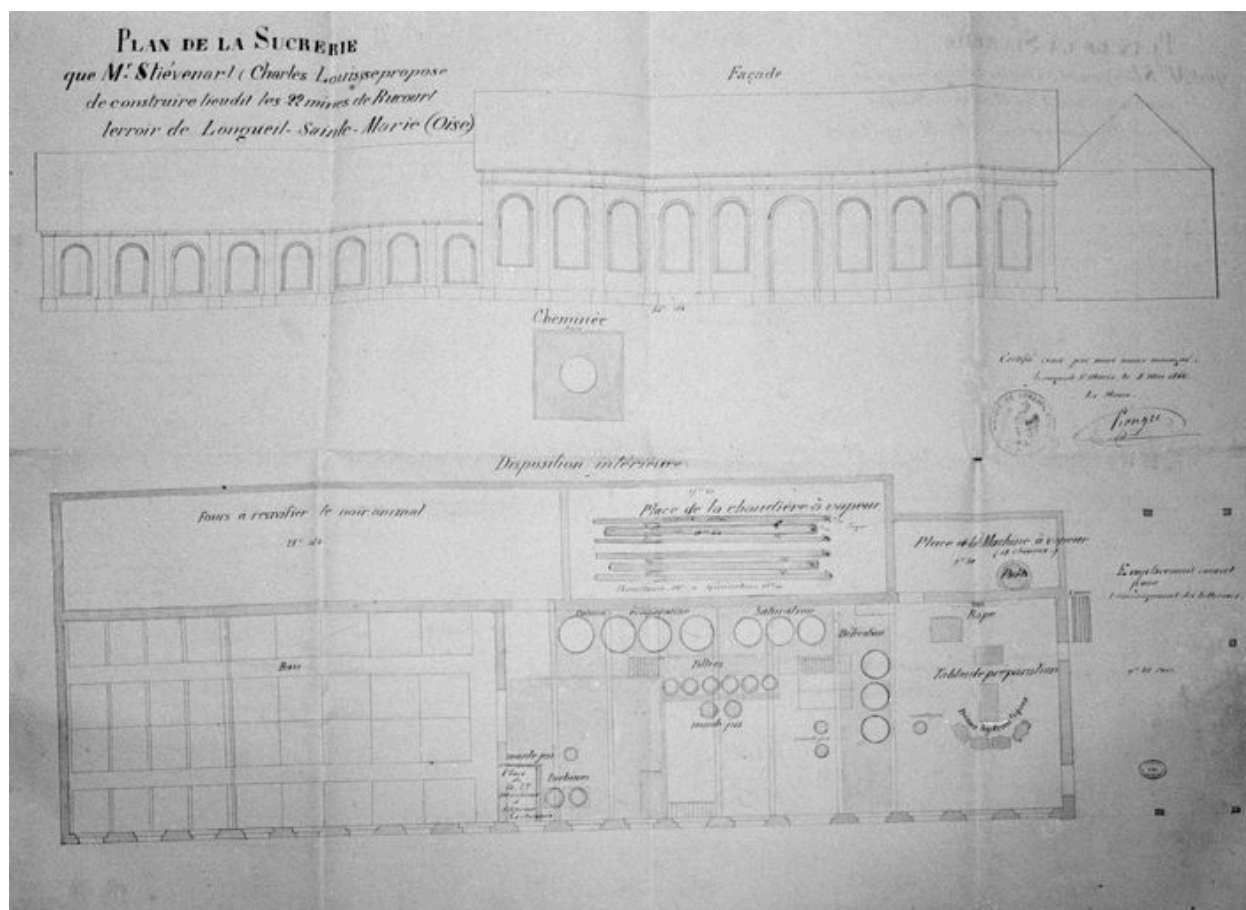


Projet de sucrerie, 1866 (AD Oise ; Mp 2495).

IVR22\_19996001534ZB

Auteur de l'illustration : Bertrand Fournier

(c) Région Hauts-de-France - Inventaire général ; (c) Département de l'Oise - Archives départementales  
reproduction soumise à autorisation du titulaire des droits d'exploitation



Projet de sucrerie : plan et élévation de la façade, 1866 (AD Oise ; Mp 2495).

IVR22\_19996001537ZB

Auteur de l'illustration : Bertrand Fournier

(c) Région Hauts-de-France - Inventaire général ; (c) Département de l'Oise - Archives départementales  
reproduction soumise à autorisation du titulaire des droits d'exploitation



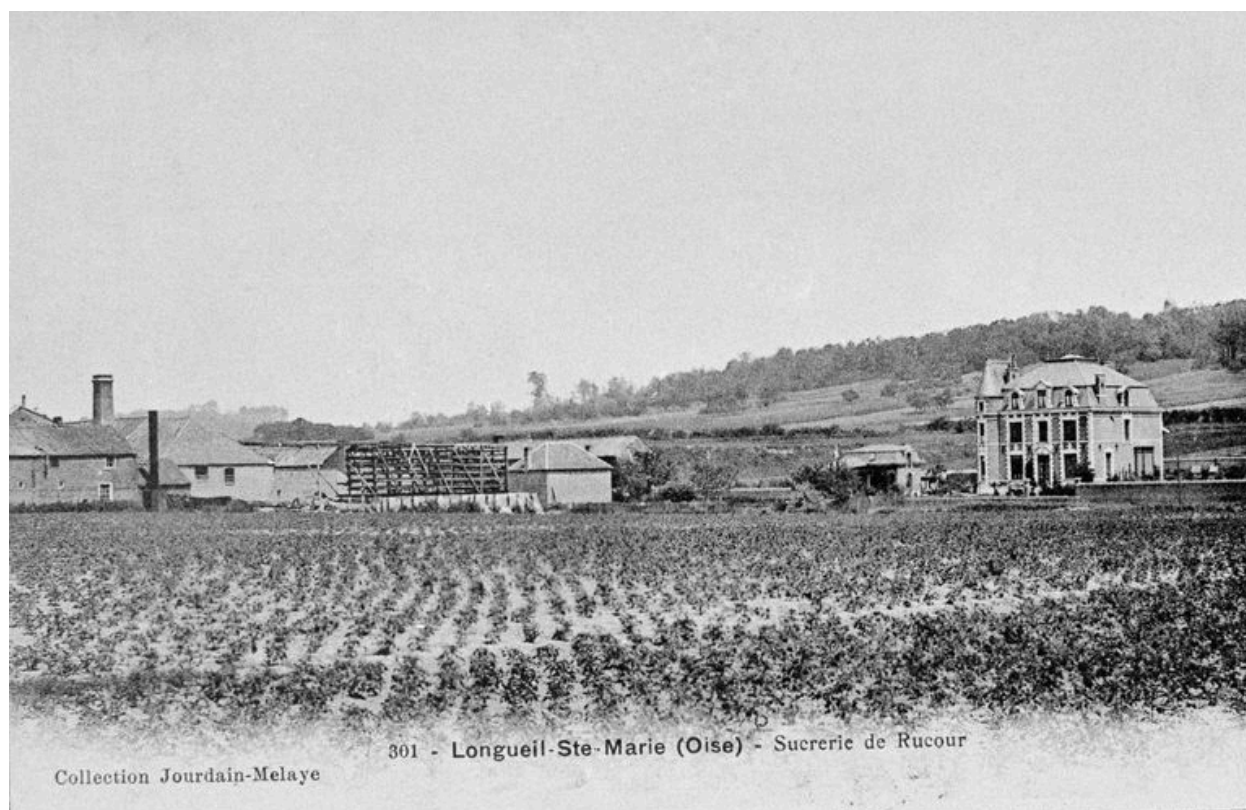
Vue générale. Carte postale (Paris, CEDUS).

IVR22\_19936001759ZB

Auteur de l'illustration : Benoît Dufournier

(c) Région Hauts-de-France - Inventaire général ; (c) CEDUS

reproduction soumise à autorisation du titulaire des droits d'exploitation



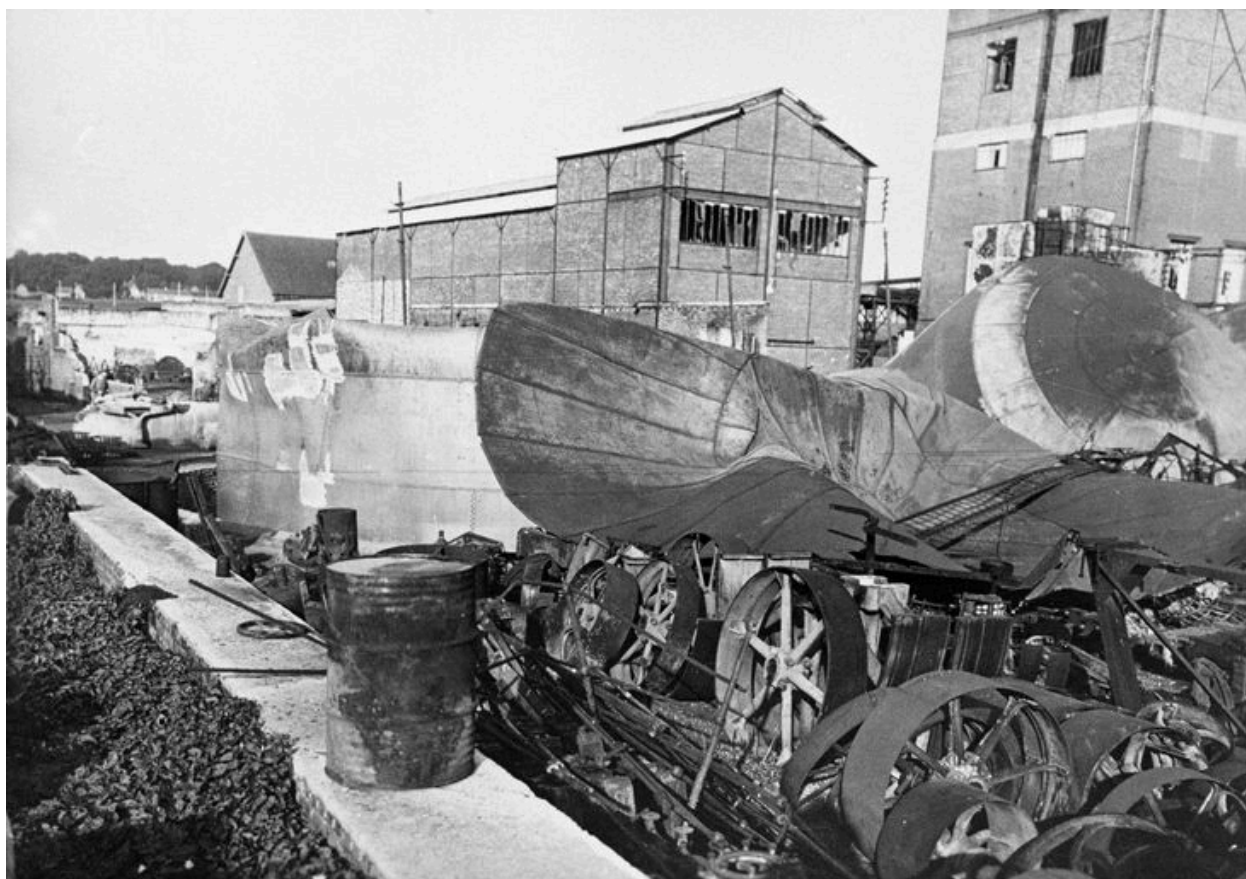
Vue générale, collection Jourdain-Melaye (Paris, CEDUS).

IVR22\_19936001787ZB

Auteur de l'illustration : Benoît Dufournier

(c) Région Hauts-de-France - Inventaire général ; (c) CEDUS

reproduction soumise à autorisation du titulaire des droits d'exploitation



Etat de la sucrerie après l'explosion (AP).

IVR22\_19996001304ZB

Auteur de l'illustration : Bertrand Fournier

(c) Région Hauts-de-France - Inventaire général

reproduction soumise à autorisation du titulaire des droits d'exploitation





Etat de la sucrerie après l'explosion (AP).

IVR22\_19996001303ZB

Auteur de l'illustration : Bertrand Fournier

(c) Région Hauts-de-France - Inventaire général

reproduction soumise à autorisation du titulaire des droits d'exploitation



Les réservoirs de la sucrerie après l'explosion (AP).

IVR22\_19996001307ZB

Auteur de l'illustration : Bertrand Fournier

(c) Région Hauts-de-France - Inventaire général

reproduction soumise à autorisation du titulaire des droits d'exploitation



Logement patronal.

IVR22\_19936000801X

Auteur de l'illustration : Patrick Glotain

(c) Région Hauts-de-France - Inventaire général

reproduction soumise à autorisation du titulaire des droits d'exploitation