

Hauts-de-France, Somme
Dargnies
6 rue Juliot-Curie, ancienne rue de Woincourt

Ancien logement patronal de la fonderie et manufacture de clef d'Adam Frenkl à Dargnies, puis de Charles Parmentier-Frenkl

Références du dossier

Numéro de dossier : IA80010045
Date de l'enquête initiale : 2012
Date(s) de rédaction : 2012
Cadre de l'étude : inventaire topographique Vimeu industriel, patrimoine industriel
Degré d'étude : étudié

Désignation

Dénomination : logement patronal
Parties constituantes non étudiées : jardin, dépendance, clôture, portail

Compléments de localisation

Milieu d'implantation : en ville
Références cadastrales : 2012, AA, 84-85-86

Historique

La présence du logement patronal appartenant à l'industriel hongrois Adam Frenkl, est attestée en 1853 par les matrices cadastrales qui signalent son agrandissement en 1855, puis en 1869. Il est représenté sur l'en-tête de papier à lettres des années 1870, puis 1880.

Sur ce dernier, on identifie les extensions réalisées : l'aile sud en retour et les communs, à l'extrémité nord de la parcelle. Cet agrandissement est réalisé, en 1887, à l'initiative de la veuve d'Adam Frenkl, Alphonsine Gambier, après l'acquisition de la propriété voisine de César Grognet. Il est sans doute destiné à l'installation de sa fille Elise Frenkl qui épouse Charles Parmentier, en 1885. Dès la fin du 19^e siècle, la maison est autonome en eau grâce à sa citerne.

En 1901, la demeure est de nouveau agrandie d'une seconde aile côté usine et de communs (écurie, remise à voiture, abri pour voitures et serre), enfin la façade antérieure est rénovée. En 1911, Elise Frenkl et Charles Parmentier y vivent avec leurs deux fils et plusieurs domestiques (cocher, femme de chambre et cuisinière).

Période(s) principale(s) : 3^e quart 19^e siècle, 4^e quart 19^e siècle, 1^{er} quart 20^e siècle

Description

La demeure est construite, en retrait de la rue, dans une vaste parcelle jouxtant l'ancienne usine, qui subsiste partiellement à l'est. La clôture en fer forgé, qui ne masque pas la vaste demeure, est ponctuée aux deux extrémités par deux doubles accès, cocher et piéton, l'un à usage privé, l'autre à usage professionnel, côté usine.

Le logis, de plan en U, est formé d'un corps central orienté sur la rue et de deux ailes en retour d'équerre. Le corps central, partie la plus ancienne, présente une façade rythmée par deux avant-corps, qui conservent encore partiellement leur modénature d'origine (pilastres en briques des avant-corps). Les transformations sont visibles au niveau des couronnements (lucarnes remplaçant les frontons d'origine) et de la travée centrale, marquée par un chaînage de calcaire. A l'est et à l'ouest, les deux ailes en retour d'équerre disposent d'un accès indépendant, sans doute professionnel côté usine et sont précédées de porches surmontés d'une terrasse, ajoutés lors des dernières transformations de la façade sur rue pour en accentuer la monumentalité.

Éléments descriptifs

Matériau(x) du gros-oeuvre, mise en oeuvre et revêtement : brique

Matériau(x) de couverture : ardoise

Étage(s) ou vaisseau(x) : rez-de-chaussée surélevé, 1 étage carré, étage de comble

Type(s) de couverture : toit à longs pans, croupe

Statut, intérêt et protection

L'ancien logement patronal de l'industriel hongrois Gabriel Adam Frenkl (1821-1879) constitue un exemple remarquable des demeures du Vimeu industriel. Les agrandissements et transformations dont il a fait l'objet, depuis le milieu du 19^e siècle, illustrent l'évolution du mode de vie des patrons de l'industrie du Vimeu.

A Gabriel Adam Frenkl, arrivé en France à 20 ans après un séjour en Angleterre, succède son gendre Charles Parmentier, originaire de Saint-Valery, qui épouse sa fille Elise Frenkl, en 1885. La demeure sera agrandie à cette occasion, puis à nouveau, au début du 20^e siècle, d'une seconde aile côté usine et de communs (écurie, remise à voiture, abri pour voitures et serre), enfin la façade antérieure est rénovée. En 1911, Elise Frenkl et Charles Parmentier y vivent avec leurs deux fils et plusieurs domestiques (cocher, femme de chambre et cuisinière).

Statut de la propriété : propriété privée

Références documentaires

Documents d'archive

- AD Somme. Série P ; 3 P 235/4. **Dargnies. Matrices des propriétés foncières, 1836-1881.**
- AD Somme. Série P ; 3 P 235/7. **Dargnies. Matrices des propriétés bâties, 1883-1891.**
- AD Somme. Série P ; 3 P 235/8. **Dargnies. Matrices des propriétés bâties, 1892-1911.**
- AD Somme. Série M ; 6 M 235. **Dargnies. Recensement de la population, 1836-1911.**

Documents figurés

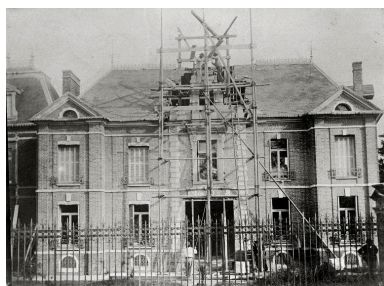
- **Fonte malléable et manufacture de clefs Adam Frenkl à Dargnies**, papier à en-tête, dans les années 1870 (coll. part.).
- **[Vue cavalière de la manufacture de clefs Adam Frenkl à Dargnies]**, papier à en-tête, dans les années 1880 (coll. part.).
- **Dargnies. Les travaux de rénovation du corps principal de la maison patronale de l'usine Frenkl**, photographie, vers 1910 (coll. part.).
- **Dargnies. Elévation antérieure du logement patronal de l'usine Frenkl**, photographie, vers 1910 (coll. part.).
- **Dargnies (Somme)**, carte postale, Dargnies : Haudiquert éditeur, avant 1923 (coll. part.).
- **Dargnies (Somme). Rue de Woincourt**, carte postale, Dargnies : Haudiquert éditeur, avant 1923 (coll. part.).

Illustrations



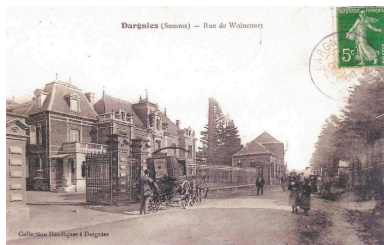
En-tête représentant la fonderie et manufacture de clefs d'Adam Frenkl, dans les années 1870 (coll. part.).

Phot. Thierry Lefébure
IVR22_19888001036XB



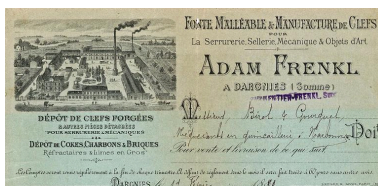
Les travaux de rénovation du corps principal de la maison patronale, vers 1910 (coll. part.).

Phot. Thierry Lefébure
IVR22_19888001037XB



La maison patronale et l'usine à l'arrière-plan, vues depuis la rue de Woincourt, avant 1923 (coll. part.).

Phot. Romain Grimaud
(reproduction)
IVR22_20128005244NUC1A



En-tête représentant la fonderie et manufacture de clefs d'Adam Frenkl, dans les années 1880 (coll. part.).

Phot. Romain Grimaud
(reproduction)

IVR22_20128005207NUC1A



Élévation antérieure du logement patronal, vers 1910 (coll. part.).

Phot. Thierry Lefébure
IVR22_19888001035XB



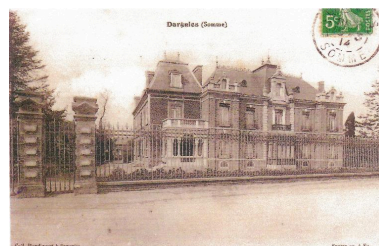
Vue aérienne, en 1988.

Phot. Phot'R
IVR22_19888001407P



Détail de la vue cavalière sur l'en-tête des années 1880 (coll. part.).

Phot. Thierry Lefébure
IVR22_19888001034XB



La maison patronale, après rénovation, avant 1923 (coll. part.).

Phot. Romain Grimaud
(reproduction)
IVR22_20128005243NUC1A



Vue générale, en 1988.

Phot. Thierry Lefébure
IVR22_19888001028V



Vue générale.
Phot. Thierry Lefébure
IVR22_20128000812NUC2A



Travée centrale de
la façade antérieure.
Phot. Thierry Lefébure
IVR22_20128000811NUC2AQ

Dossiers liés

Est partie constituante de : Ancienne fonderie de fonte malléable et manufacture de clefs Adam Frenkl, puis Parmentier-Frenkl, puis Parmentier-Frenkl et Fils (vestiges) (IA00076604) Hauts-de-France, Somme, Dargnies, 2 rue Joliot-Curie , ancienne rue de Woincourt

Dossiers de synthèse :

Le nouveau modèle résidentiel des élites industrielles et rurales (IA99000013)

Les demeures patronales du Vimeu industriel (IA80010250)

Oeuvre(s) contenue(s) :

Oeuvre(s) en rapport :

Le village de Dargnies (IA80010008) Hauts-de-France, Somme, Dargnies

Auteur(s) du dossier : Romain Grimaud, Isabelle Barbedor

Copyright(s) : (c) Région Hauts-de-France - Inventaire général ; (c) Association de Préfiguration du PNR Picardie maritime ; (c) Département de la Somme



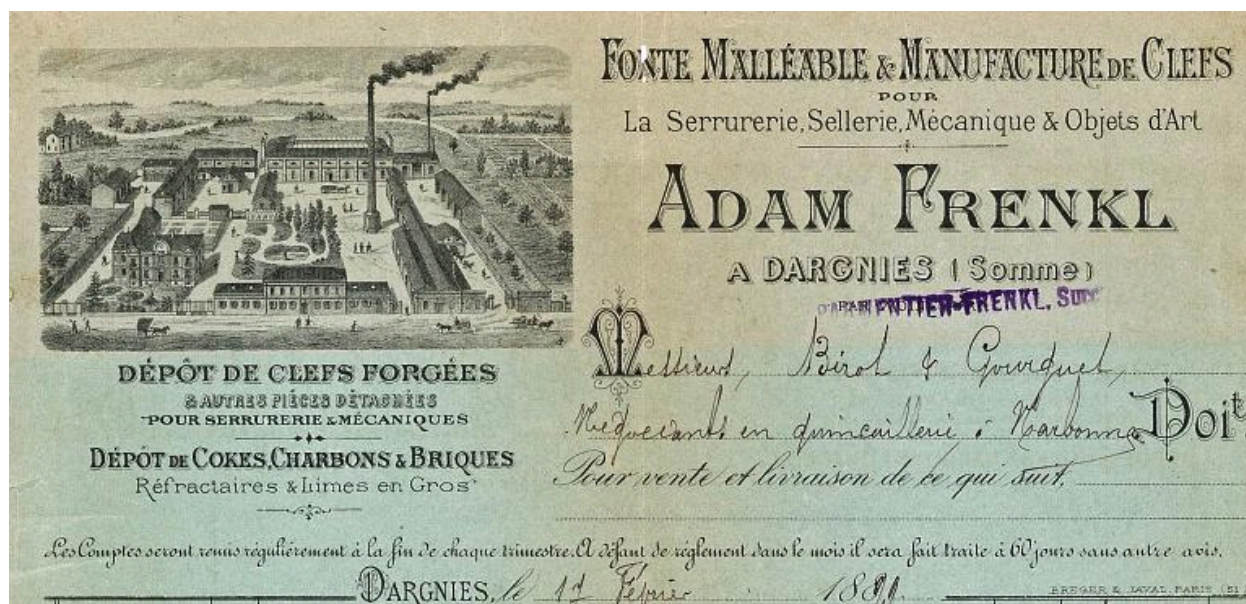
En-tête représentant la fonderie et manufacture de clefs d'Adam Frenkl, dans les années 1870 (coll. part.).

IVR22_19888001036XB

Auteur de l'illustration : Thierry Lefébure

(c) Ministère de la culture - Inventaire général ; (c) AGIR-Pic

reproduction soumise à autorisation du titulaire des droits d'exploitation



En-tête représentant la fonderie et manufacture de clefs d'Adam Frenkl, dans les années 1880 (coll.part.).

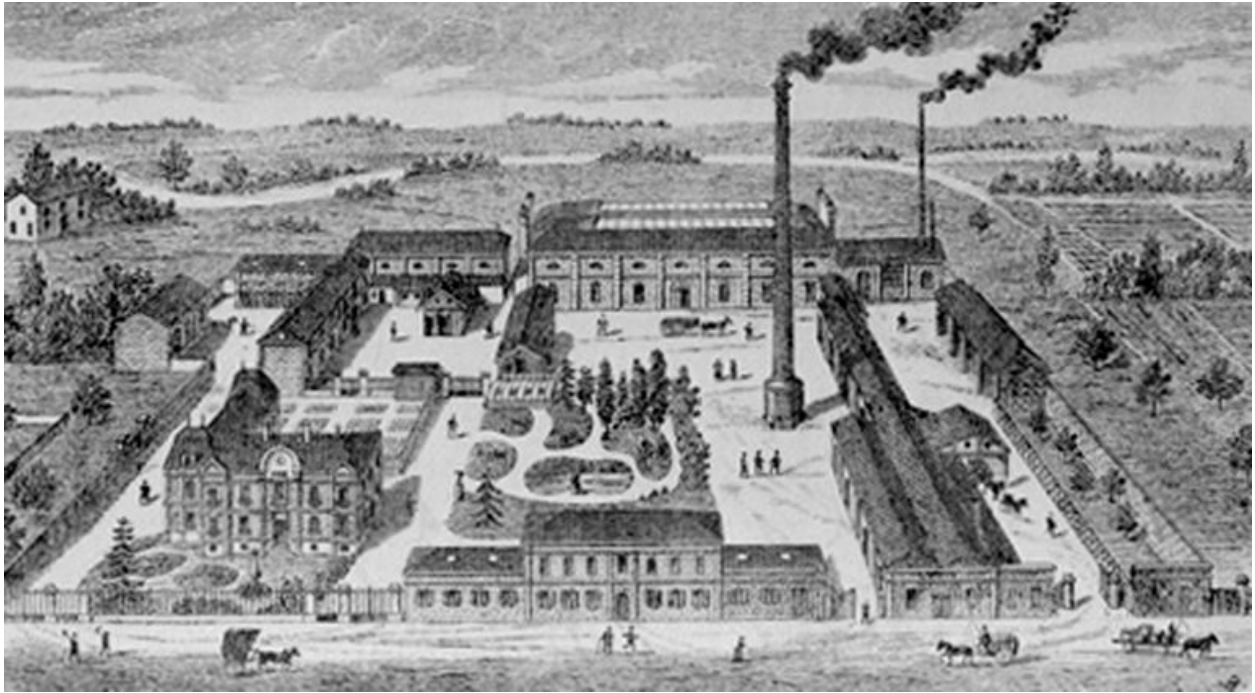
IVR22_20128005207NUC1A

Auteur de l'illustration : Romain Grimaud (reproduction)

(c) Région Hauts-de-France - Inventaire général ; (c) Association de Préfiguration du PNR Picardie maritime ; (c)

Département de la Somme

reproduction soumise à autorisation du titulaire des droits d'exploitation

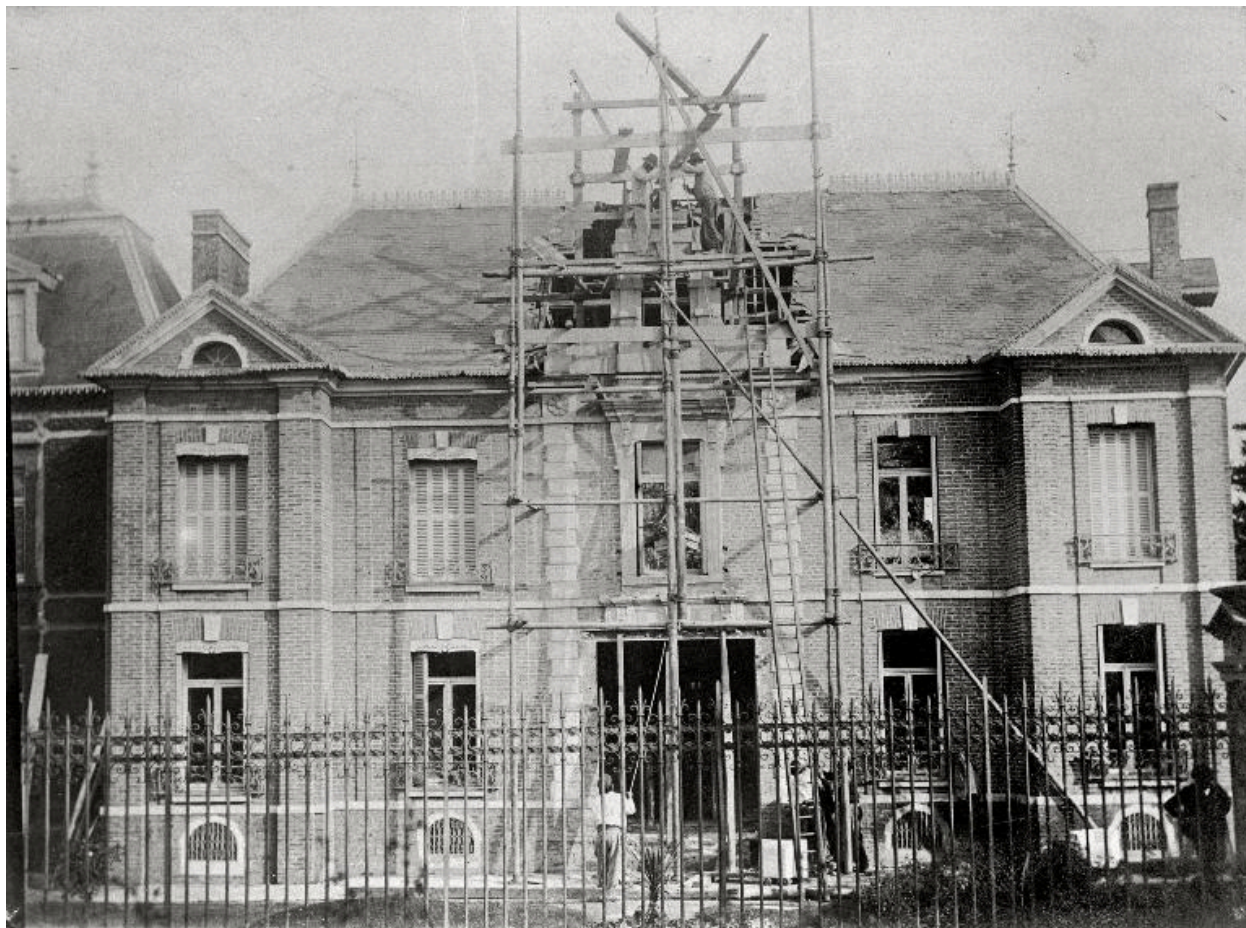


Détail de la vue cavalière sur l'en-tête des années 1880 (coll. part.).

IVR22_19888001034XB

Auteur de l'illustration : Thierry Lefébure

(c) Ministère de la culture - Inventaire général ; (c) AGIR-Pic
reproduction soumise à autorisation du titulaire des droits d'exploitation



Les travaux de rénovation du corps principal de la maison patronale, vers 1910 (coll. part.).

IVR22_19888001037XB

Auteur de l'illustration : Thierry Lefébure

(c) Ministère de la culture - Inventaire général ; (c) AGIR-Pic
reproduction soumise à autorisation du titulaire des droits d'exploitation



Elévation antérieure du logement patronal, vers 1910 (coll. part.).

IVR22_19888001035XB

Auteur de l'illustration : Thierry Lefébure

(c) Ministère de la culture - Inventaire général ; (c) AGIR-Pic
reproduction soumise à autorisation du titulaire des droits d'exploitation



La maison patronale, après rénovation, avant 1923 (coll. part.).

IVR22_20128005243NUC1A

Auteur de l'illustration : Romain Grimaud (reproduction)

(c) Région Hauts-de-France - Inventaire général ; (c) Association de Préfiguration du PNR Picardie maritime ; (c)

Département de la Somme

reproduction soumise à autorisation du titulaire des droits d'exploitation



La maison patronale et l'usine à l'arrière-plan, vues depuis la rue de Woincourt, avant 1923 (coll. part.).

IVR22_20128005244NUC1A

Auteur de l'illustration : Romain Grimaud (reproduction)

(c) Région Hauts-de-France - Inventaire général ; (c) Association de Préfiguration du PNR Picardie maritime ; (c)

Département de la Somme

reproduction soumise à autorisation du titulaire des droits d'exploitation



Vue aérienne, en 1988.

IVR22_19888001407P

Auteur de l'illustration : Phot'R

(c) Ministère de la culture - Inventaire général ; (c) AGIR-Pic
reproduction soumise à autorisation du titulaire des droits d'exploitation



Vue générale, en 1988.

IVR22_19888001028V

Auteur de l'illustration : Thierry Lefébure

(c) Ministère de la culture - Inventaire général ; (c) AGIR-Pic
reproduction soumise à autorisation du titulaire des droits d'exploitation



Vue générale.

IVR22_20128000812NUC2A

Auteur de l'illustration : Thierry Lefébure

(c) Région Hauts-de-France - Inventaire général ; (c) Département de la Somme ; (c) Association de Préfiguration du PNR Picardie maritime

reproduction soumise à autorisation du titulaire des droits d'exploitation



Travée centrale de la façade antérieure.

IVR22_20128000811NUC2AQ

Auteur de l'illustration : Thierry Lefébure

(c) Région Hauts-de-France - Inventaire général ; (c) Département de la Somme ; (c) Association de Préfiguration du PNR Picardie maritime

reproduction soumise à autorisation du titulaire des droits d'exploitation