

Hauts-de-France, Oise
Porquéricourt

Le canton de Noyon : le territoire de la commune de Porquéricourt

Références du dossier

Numéro de dossier : IA60000335

Date de l'enquête initiale : 1986

Date(s) de rédaction : 2009

Cadre de l'étude : inventaire topographique canton de Noyon

Désignation

Aires d'études : Sources et Vallées

Milieu d'implantation :

Présentation

Le territoire de Porquéricourt s'étend sur une superficie de 3,75 km² et présente une densité de 96 hab./km². Il est structuré par un réseau de voies secondaires.

Le village de Porquéricourt se situe à 3,7 km de Noyon.

Porquéricourt était une des communes les plus peuplées du canton. La population, qui s'élevait à 335 habitants en 1793, a atteint son maximum (403 habitants) en 1836 et son seuil le plus bas (177 habitants) en 1946. La commune compte actuellement 350 habitants (2006).

Avant la Révolution, le territoire de l'ancienne paroisse de Porquéricourt comprenait sept fiefs relevant de l'évêché de Noyon. Les premiers possesseurs de ces fiefs se qualifiaient seigneurs de Porquéricourt. Entre autres, le seigneur de la Viéville a laissé son nom à son ancien château reconstruit après 1918 (fig.), comme l'essentiel du village. La cure était autrefois à la nomination du chapitre de la cathédrale de Noyon.

Implantation du bâti

L'habitat est regroupé dans le village.

Édicules et équipements

Les sources conservées aux archives départementales (série O) indiquent qu'en 1820 la municipalité projette l'acquisition de la moitié de l'ancien presbytère pour en faire une école. En 1846, les terrains sont acquis pour construire l'école, dont les plans sont dessinés par l'architecte Marouy. Les travaux sont achevés en 1849.

Après la Première Guerre mondiale, une nouvelle école et mairie est construite sur des terrains acquis en 1921.

Artisanat et industrie

Graves (1851) cite un moulin à vent représenté par Léré (fig.) et sur la cadastre napoléonien.

Les sources conservées aux archives départementales (série M) signalent la féculerie de Jean-Baptiste Victor PREVOST, autorisée en 1846 et installée au lieu-dit Le Château de M. Michaux. Un moulin à blé y aurait été ajouté en 1855, date de la demande d'installation d'une machine à vapeur et de deux meules actionnées par la pompe, pour la féculerie.

La féculerie, qui aurait employé 8 à 15 ouvriers en 1851, ne semble plus exploitée dès 1856 (recensement).

Habitat

72 bâti INSEE ; 27 repérés ; 2 étudiés. Voir cartes et graphiques.

L'ancien presbytère est connu par un plan de la fin du 18e siècle (fig.) et une description de l'architecte noyonnais Nozo (annexe).

Références documentaires

Documents d'archive

- AD Oise. Série M.
Porquéricourt.

Documents figurés

- **Plan terrestre de la maison presbytéral (sic) de Porquéricourt. District de Noyon**, fin 18e siècle (AD Oise ; 1 Q 1061).
- **Vüe de Noyon, des montagnes de St Siméon, de Cuis, d'Attiche et du moulin du haut, sur la montagne de Lagny**, dessin, par Léré, 1819 (BM Compiègne ; fonds Léré).
- **Fontaine de la Vier à Porquéricourt**, dessin par Léré, 1819 (BM Compiègne ; fonds Léré).
- **Tableau d'assemblage du plan cadastral parcellaire de la commune de Porquéricourt**, dessin, par Denel géomètre, 1831 (DGI).
- **Porquéricourt. Section A des Salingues**, dessin, par Denel géomètre, 1831 (DGI).
- **Porquéricourt. Section B du village**, dessin, par Denel géomètre, 1831 (DGI).
- **[Château de la Viéville à Porquéricourt]**, carte postale, avant 1914 (coll. part.).
- **15. Environs de Noyon (Oise). Porquéricourt (Oise). Le château**, carte postale, avant 1914 (coll. part.).

Bibliographie

- GRAVES, Louis. **Précis statistique sur le canton de Noyon**. In *Annuaire de l'Oise*. Beauvais, 1851. p. 141-143.
- INVENTAIRE GENERAL. **Canton de Noyon. Oise**. Réd. Michel Hérold, Alain Nafilyan. Phot. Fabrice Charrondière, Jean-Michel Perrin. Amiens : AGIR PIC, 1986. (Images du Patrimoine ; 25). p. 40.

Annexe 1

P.V. du devis estimatif de l'ancien presbytère et du nouveau à faire, par NOZO, architecte à Noyon. (AD Oise. Série 1Q II 1061. 1791-1793).

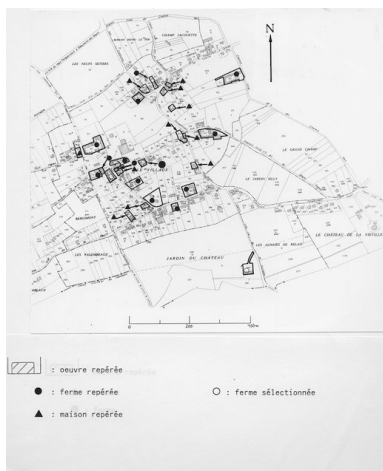
Les anciens matériaux provenant de l'ancien presbytère serviront à la reconstruction, suivant le plan en PJ.
22 août 1792. Jean-François NOZO architecte demeurant à Noyon expert nommé par Messieurs les administrateurs du Directoire ou District de Noyon. Visite des réparations urgentes à faire au presbytère consistant en un corps de logis d'une face au cimetière vers le midye (sic) en d'un bout sur la rue. Rez-de-chaussée en bois de charpente, étage en maçonnerie et couverture en thuilles, carreaux en papier...

Granges en bois de charpente couvertes en chaulme et granges en retour.

Grange à usage de pressoir avec toit de chaulme.

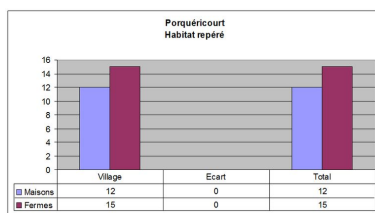
A la suite du pressoir un pigeonnier au-dessus d'un [torii ?] à porc, hangar servant de poulailler « tous les bâtiments pourraient être démolis. Les matériaux serviraient à reconstruire [...].

Illustrations

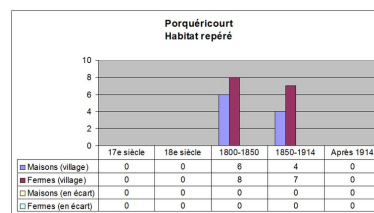


Carte d'enregistrement du repérage des maisons-fermes. Extrait du plan cadastral de 1982, section B, 1/1250e.

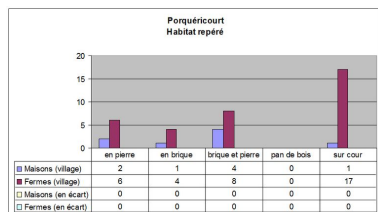
Phot. Monnehay-Vulliet Marie-Laure , Autr. Michel Hérold
IVR22_20096000321NUCA



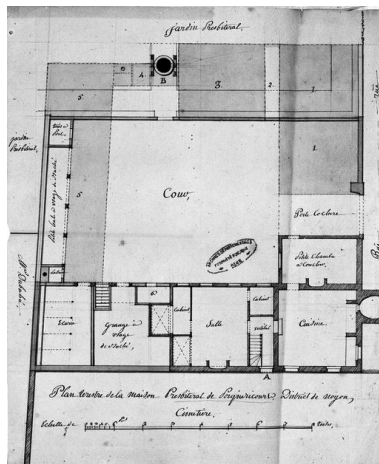
Implantation de l'habitat repéré.
Dess. Isabelle Barbedor
IVR22_20096000249NUDA



Datation de l'habitat repéré.
Dess. Isabelle Barbedor
IVR22_20096000248NUDA



Typologie de l'habitat repéré.
Dess. Isabelle Barbedor
IVR22_20096000247NUDA



Plan au sol du presbytère, à l'époque révolutionnaire (AD Oise ; 1 Q 1061).

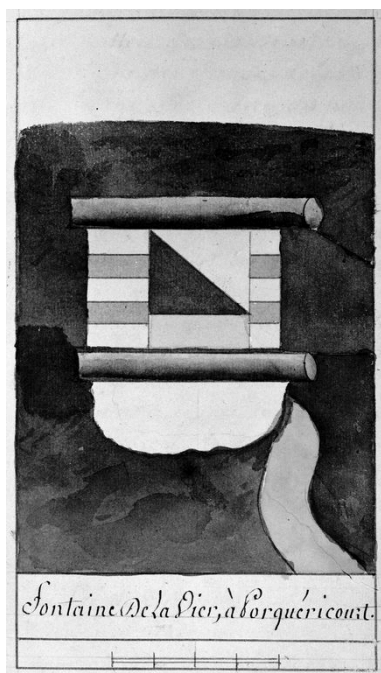
Phot. Jean-Michel Périn (reproduction)
IVR22_19846000331XB



Vue de Noyon, des montagnes de St Siméon, de cuis, d'Attichy, du Moulin du Haut sur la montagne de Lagny, par Léré vers 1815 (BM Compiègne ; fonds Léré V. de C; n 57 f 127).

Phot. Jean-Michel Périn (reproduction)

IVR22_19846000287XAB



Fontaine de la Vier, 1818
(BM Compiègne ; fonds
Léré C de C n 58b f 147).
Phot. Jean-Michel
Périn (reproduction)
IVR22_19846000228XB

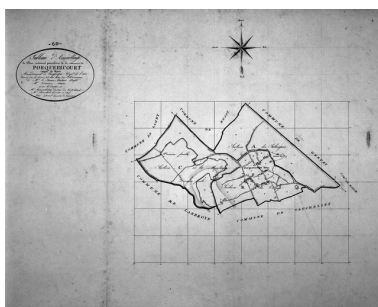
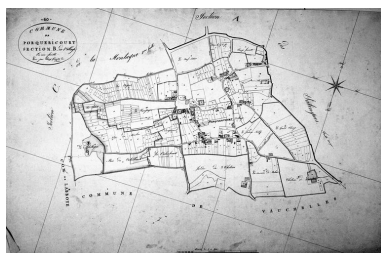


Tableau d'assemblage du
cadastre de 1831 (DGI).
Phot. Jean-Michel
Périn (reproduction)
IVR22_19836000095VB



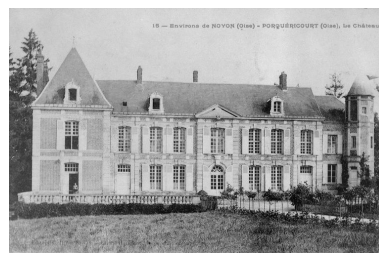
Section A du cadastre de 1831 (DGI).
Phot. Jean-Michel
Périn (reproduction)
IVR22_19836000096VB



Section B1 du cadastre
de 1831 (DGI).
Phot. Jean-Michel
Périn (reproduction)
IVR22_19836000097VB



Le château de la Vieville,
avant 1914 (AP).
Phot. Jean-Michel
Périn (reproduction)
IVR22_19856000256XB



Château de la Vieville, élévation
antérieure. Etat avant 1914 (AP).
Phot. Jean-Michel
Périn (reproduction)
IVR22_19856000185XB



Le pigeonnier d'une ferme
repérée (cad. 1982 B 90).
Phot. Jean-Michel Périn
IVR22_19846001252X

Dossiers liés

Dossier(s) de synthèse :

Le canton de Noyon - dossier de présentation (IA60000340)

Oeuvres en rapport :

Ancienne ferme du Château de la Viéville (vestiges) (IA00049575) Hauts-de-France, Oise, Porquéricourt, rue des Quatre-Ruelles

Croix de chemin à Porquéricourt (IA00049574) Picardie, Oise, Porquéricourt, rue des Calendes

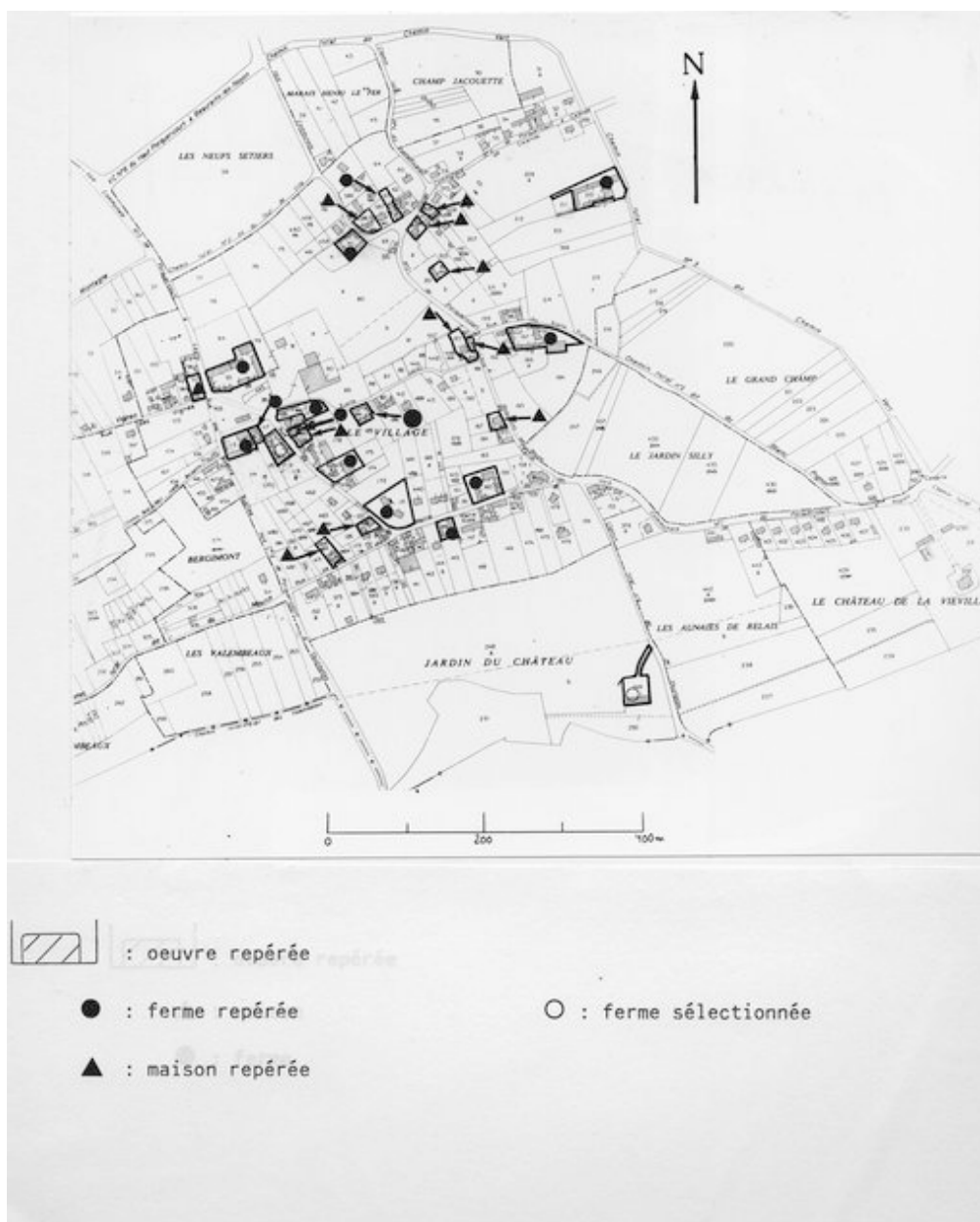
Eglise paroissiale et cimetière de l'Assomption-de la-Vierge de Porquéricourt (IA00049576) Hauts-de-France, Oise, Porquéricourt, rue de l' Eglise

Ferme (IA00049577) Hauts-de-France, Oise, Porquéricourt, 205 rue de la Croix

Monument aux morts de Porquéricourt (IA00049579) Hauts-de-France, Oise, Porquéricourt

Auteur(s) du dossier : Isabelle Barbedor, Michel Hérold, Alain Nafilyan

Copyright(s) : (c) Région Hauts-de-France - Inventaire général ; (c) AGIR-Pic



Carte d'enregistrement du repérage des maisons-fermes. Extrait du plan cadastral de 1982, section B, 1/1250e.

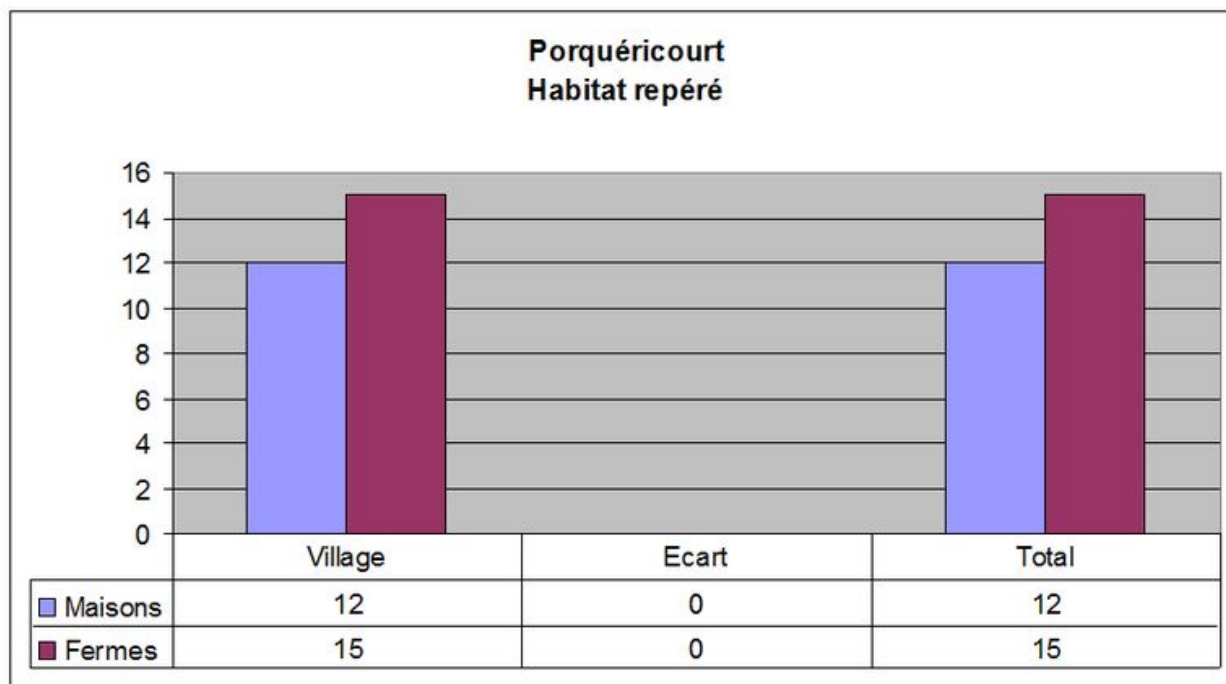
IVR22_20096000321NUCA

Auteur de l'illustration : Monnehay-Vulliet Marie-Laure

Auteur du document reproduit : Michel Hérold

(c) Région Hauts-de-France - Inventaire général

reproduction soumise à autorisation du titulaire des droits d'exploitation



Implantation de l'habitat repéré.

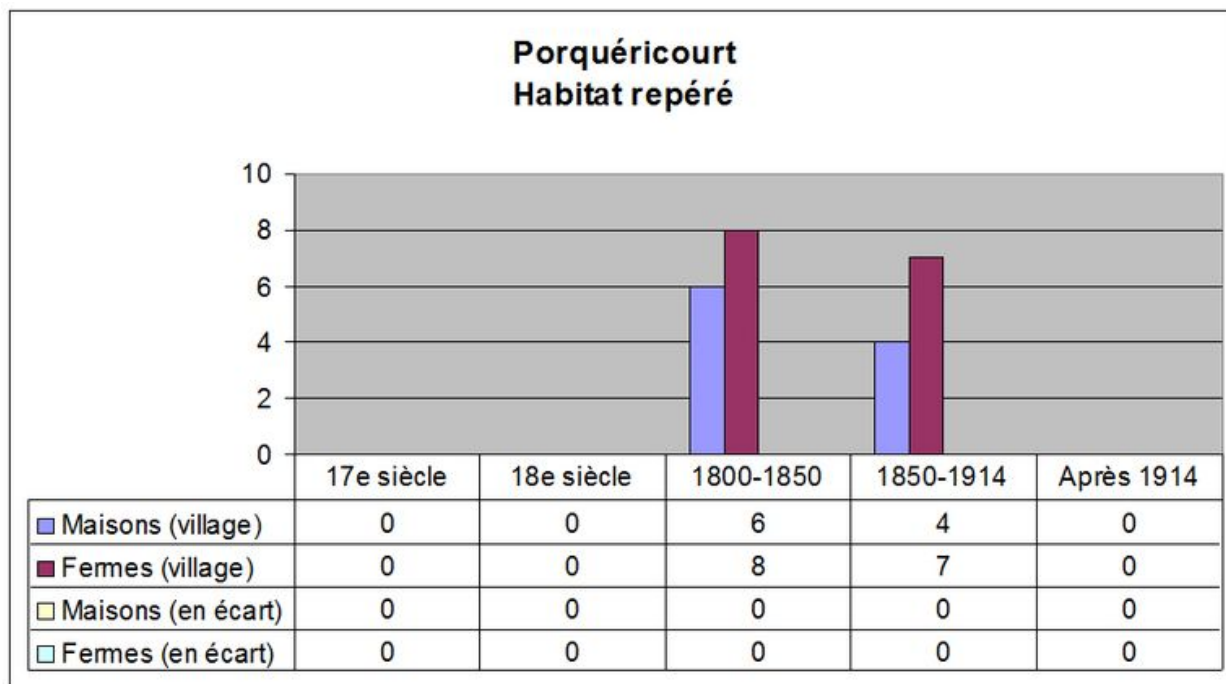
IVR22_20096000249NUDA

Auteur de l'illustration : Isabelle Barbedor

Technique de relevé : graphique ;

(c) Région Hauts-de-France - Inventaire général

reproduction soumise à autorisation du titulaire des droits d'exploitation



Datation de l'habitat repéré.

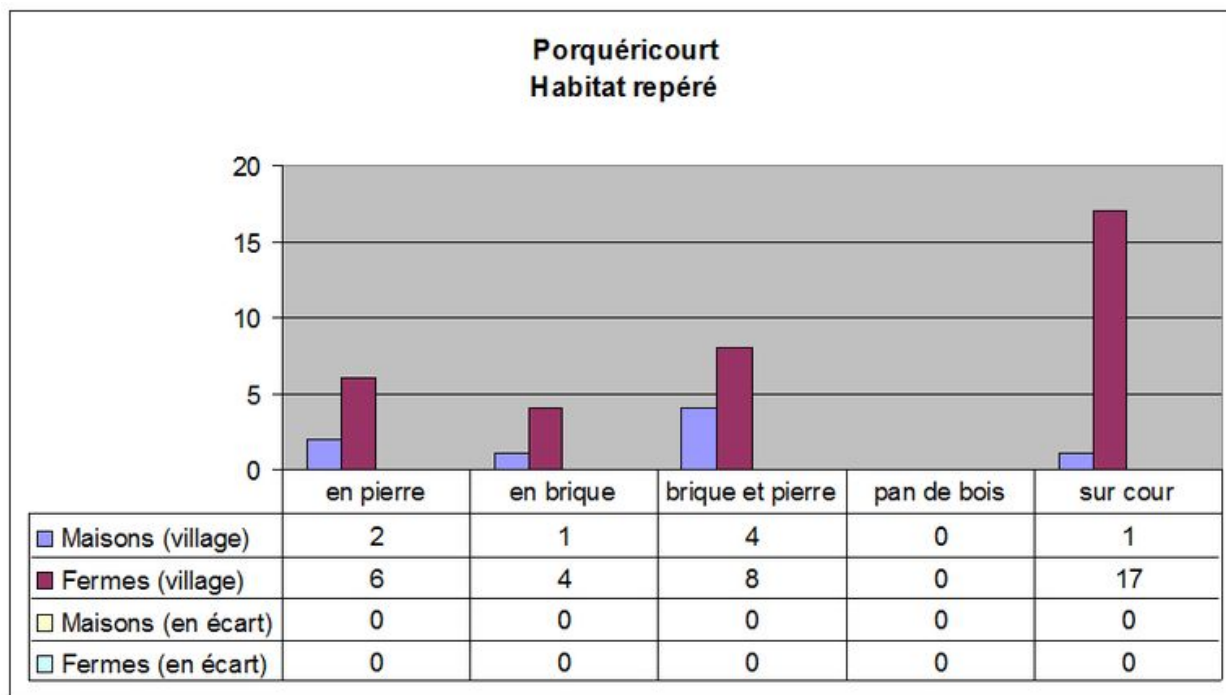
IVR22_20096000248NUDA

Auteur de l'illustration : Isabelle Barbedor

Technique de relevé : graphique ;

(c) Région Hauts-de-France - Inventaire général

reproduction soumise à autorisation du titulaire des droits d'exploitation



Typologie de l'habitat repéré.

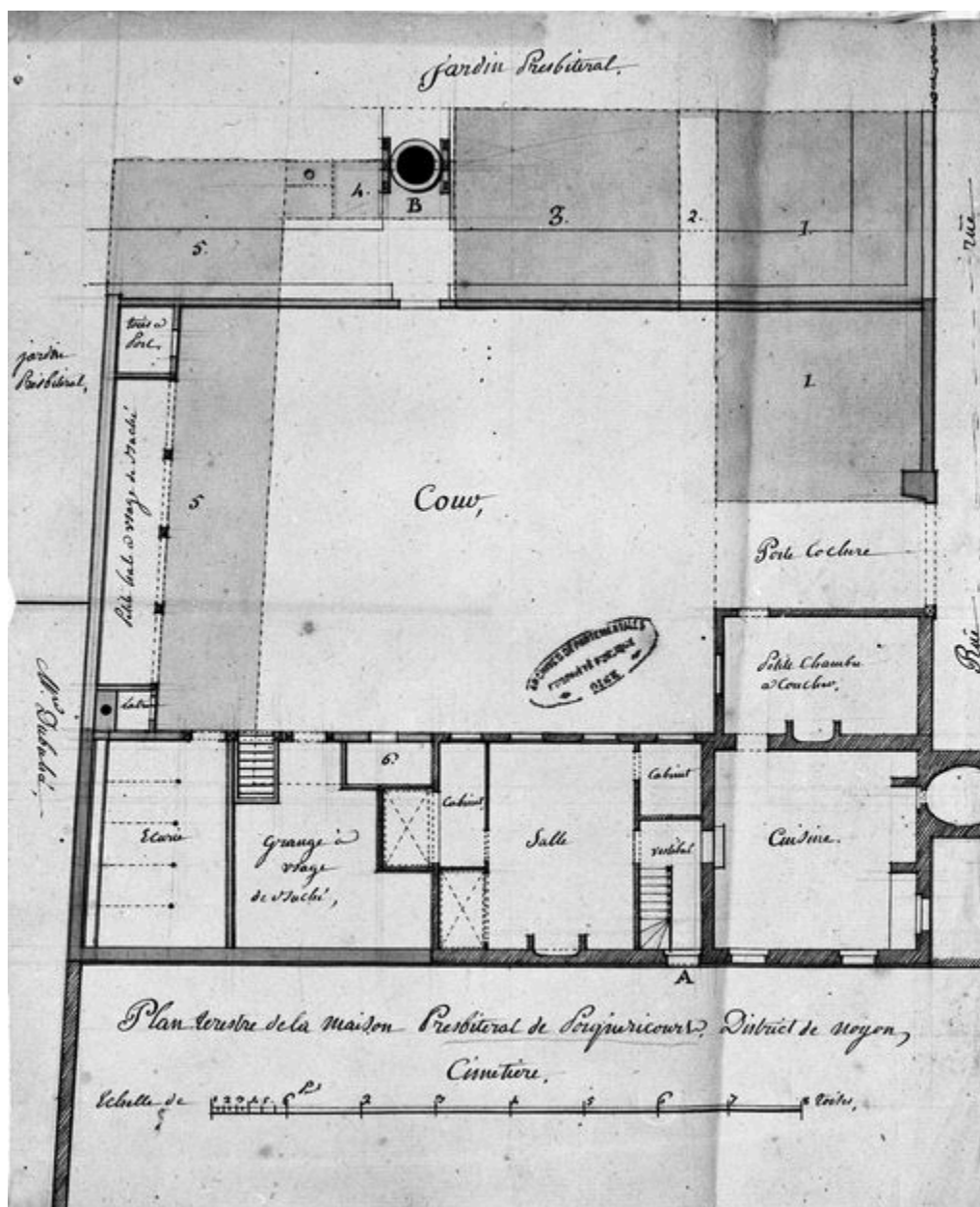
IVR22_20096000247NUDA

Auteur de l'illustration : Isabelle Barbedor

Technique de relevé : graphique ;

(c) Région Hauts-de-France - Inventaire général

reproduction soumise à autorisation du titulaire des droits d'exploitation

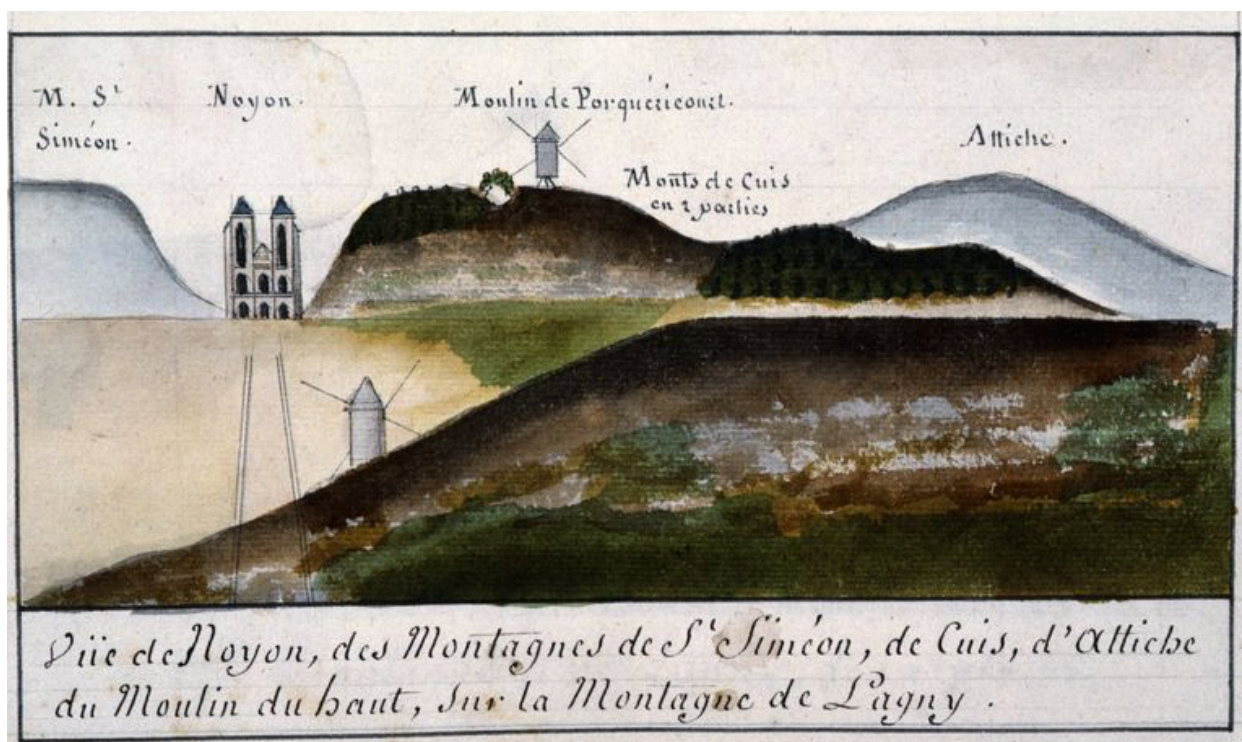


Plan au sol du presbytère, à l'époque révolutionnaire (AD Oise ; 1 Q 1061).

IVR22_19846000331XB

Auteur de l'illustration : Jean-Michel Périn (reproduction)

(c) Région Hauts-de-France - Inventaire général ; (c) Département de l'Oise
reproduction soumise à autorisation du titulaire des droits d'exploitation

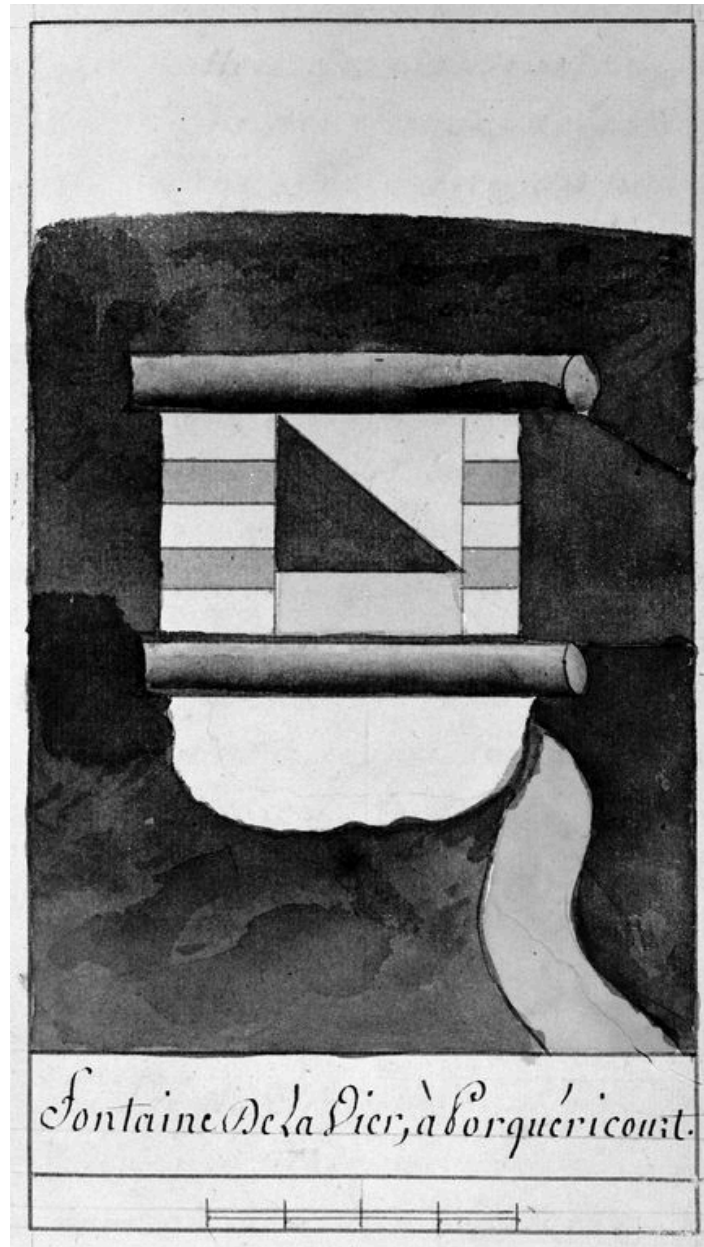


Vue de Noyon, des montagnes de St Siméon, de cuis, d'Attichy, du Moulin du Haut sur la montagne de Lagny, par Léré vers 1815 (BM Compiègne ; fonds Léré V. de C; n 57 f 127).

IVR22_19846000287XAB

Auteur de l'illustration : Jean-Michel Périn (reproduction)

(c) Région Hauts-de-France - Inventaire général ; (c) Ville de Compiègne
reproduction soumise à autorisation du titulaire des droits d'exploitation



Fontaine de la Vier, 1818 (BM Compiègne ; fonds Léré C de C n 58b f 147).

IVR22_19846000228XB

Auteur de l'illustration : Jean-Michel Périn (reproduction)

(c) Région Hauts-de-France - Inventaire général ; (c) Ville de Compiègne
reproduction soumise à autorisation du titulaire des droits d'exploitation

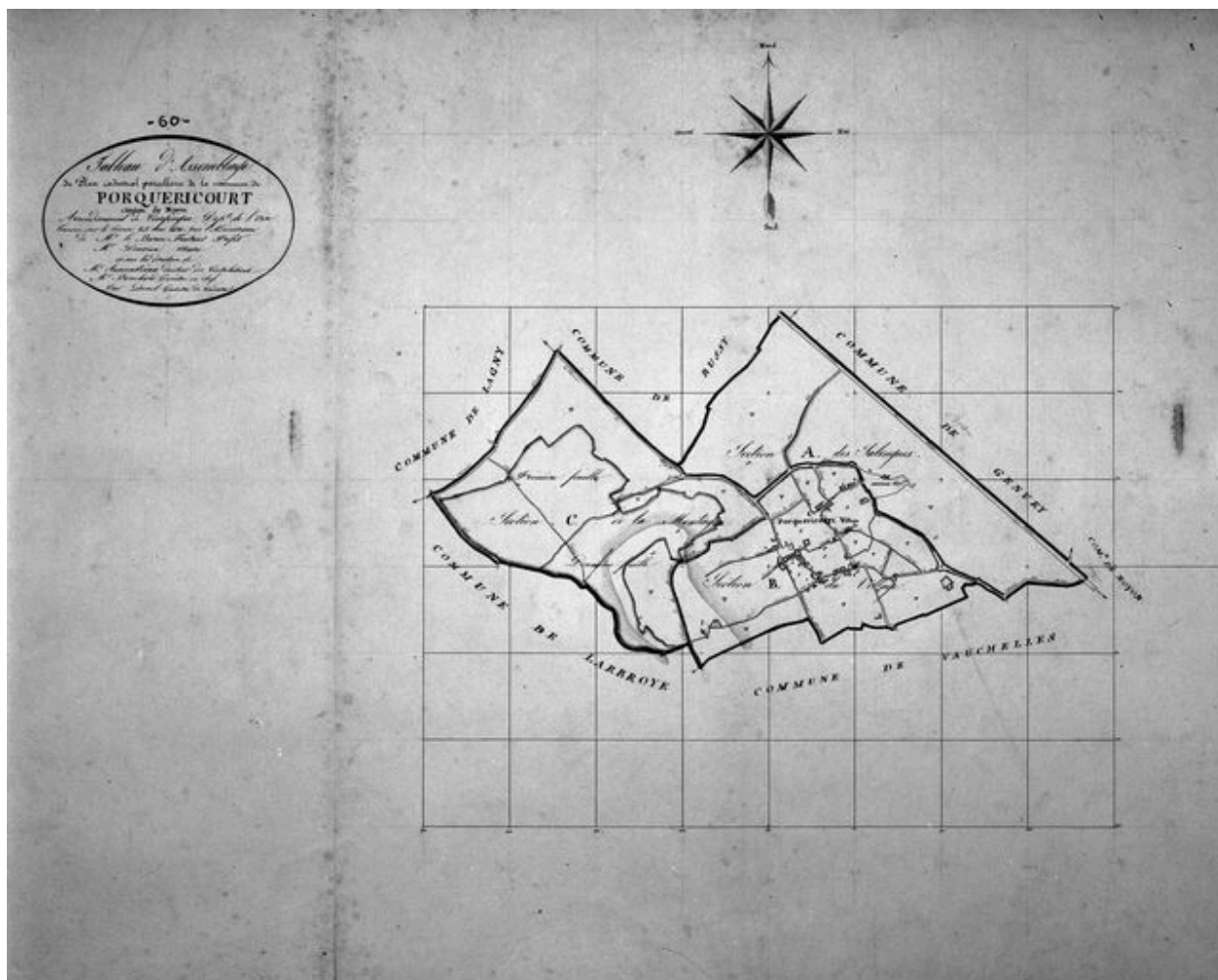


Tableau d'assemblage du cadastre de 1831 (DGI).

IVR22_19836000095VB

Auteur de l'illustration : Jean-Michel Périn (reproduction)

(c) Région Hauts-de-France - Inventaire général ; (c) Ministère des finances
reproduction soumise à autorisation du titulaire des droits d'exploitation

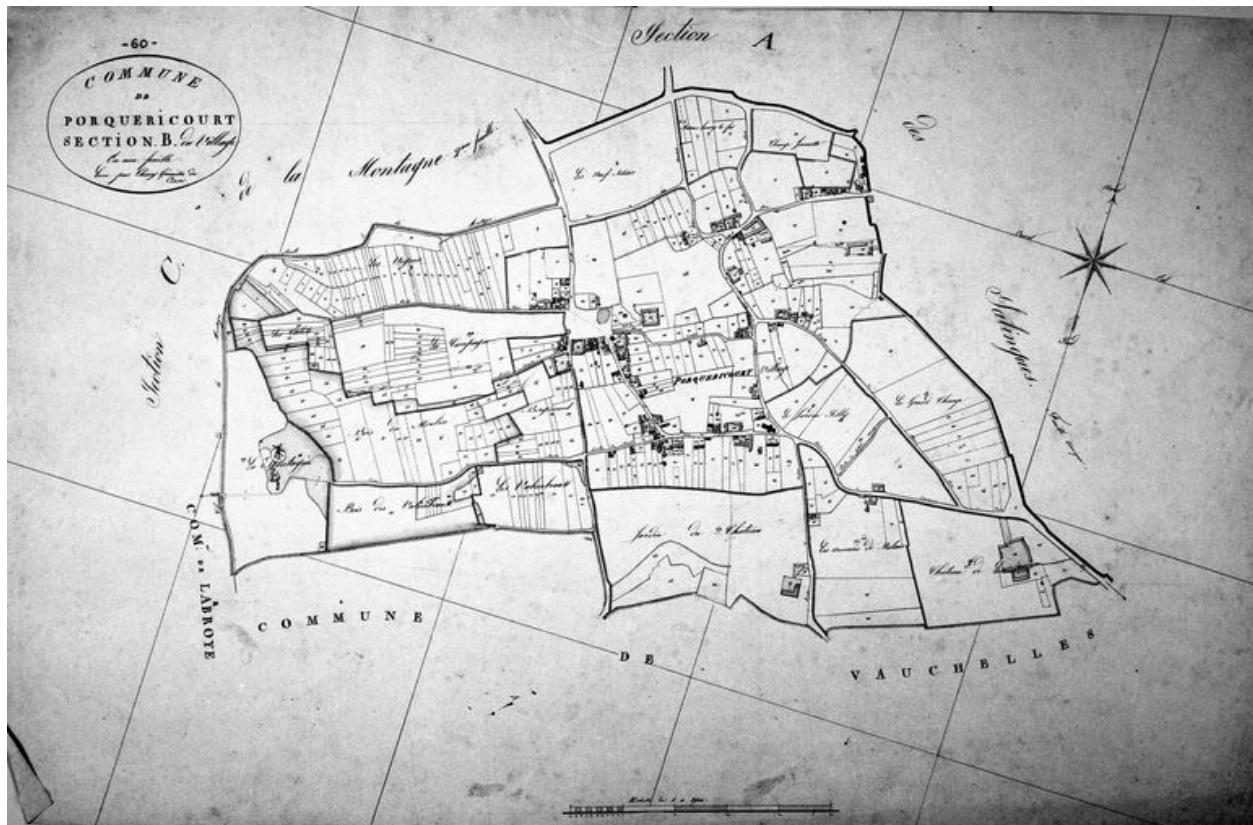


Section A du cadastre de 1831 (DGI).

IVR22_19836000096VB

Auteur de l'illustration : Jean-Michel Périn (reproduction)

(c) Région Hauts-de-France - Inventaire général ; (c) Ministère des finances
reproduction soumise à autorisation du titulaire des droits d'exploitation



Section B1 du cadastre de 1831 (DGI).

IVR22_19836000097VB

Auteur de l'illustration : Jean-Michel Périn (reproduction)

(c) Région Hauts-de-France - Inventaire général ; (c) Ministère des finances
reproduction soumise à autorisation du titulaire des droits d'exploitation



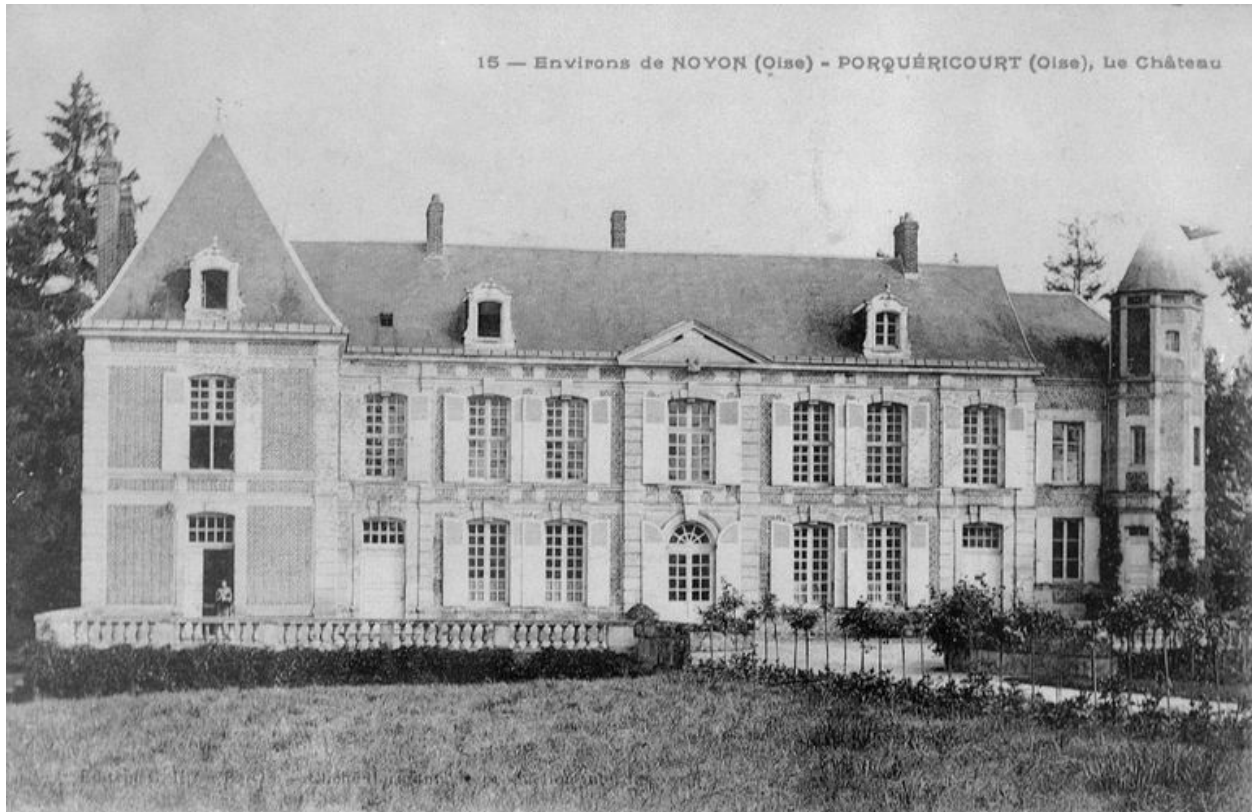
Le château de la Vieville, avant 1914 (AP).

IVR22_19856000256XB

Auteur de l'illustration : Jean-Michel Périn (reproduction)

(c) Région Hauts-de-France - Inventaire général

reproduction soumise à autorisation du titulaire des droits d'exploitation



Château de la Viéville, élévation antérieure. Etat avant 1914 (AP).

IVR22_19856000185XB

Auteur de l'illustration : Jean-Michel Périn (reproduction)

(c) Région Hauts-de-France - Inventaire général

reproduction soumise à autorisation du titulaire des droits d'exploitation



Le pigeonnier d'une ferme repérée (cad. 1982 B 90).

IVR22_19846001252X

Auteur de l'illustration : Jean-Michel Périn

(c) Région Hauts-de-France - Inventaire général
reproduction soumise à autorisation du titulaire des droits d'exploitation