

Hauts-de-France, Aisne
Saint-Quentin
Boulevards
4 à 12 boulevard Victor-Hugo

Ancienne minoterie Charles Watelle, puis Danjou et Millot ou Moulins Saint-Martin, puis Grands Moulins de Saint-Quentin

Références du dossier

Numéro de dossier : IA02002833
Date de l'enquête initiale : 2005
Date(s) de rédaction : 2005
Cadre de l'étude : patrimoine industriel la communauté d'agglomération de Saint-Quentin
Degré d'étude : étudié

Désignation

Dénomination : minoterie
Appellation : Danjou et Millot, Moulins Saint-Martin, Grands Moulins de Saint-Quentin
Parties constituantes non étudiées : atelier de fabrication, silo, laboratoire, logement patronal

Compléments de localisation

Milieu d'implantation : en ville
Références cadastrales : 2004. BD 1, 2, 116, 154

Historique

Vers 1847, Charles Watelle fait édifier sur ce site une minoterie ainsi qu'une maison d'habitation, en réutilisant sans doute partiellement des bâtiments construits à la fin des années 1820, à l'emplacement des anciens remparts de la ville, bâtiments. Cette minoterie devient la propriété successive de Léon Crapier puis de Louis Henry. En 1864, Henry Museux procède à des extensions. Dans les années 1870, la minoterie est exploitée par la société Danjou Frères, avant d'être reprise en 1881 par la société formée par Léon Sergeant et Armand Millot, puis dès 1882 par une nouvelle société fondée par Achille Danjou et Armand Millot. Des silos sont édifiés vers 1900. Durant les premières années du 20^e siècle, l'exploitation est reprise par Eugène Lagnier, puis à la veille de la Première Guerre mondiale par la société des Moulins Saint-Martin, dirigée par M. Bazin. Propriété de la Société Financière de Saint-Quentin, les bâtiments industriels endommagés durant les hostilités sont rapidement restaurés et rééquipés. En 1919, les anciens logements à l'ouest du moulin sont surélevés et transformés en minoterie, tandis que l'ancienne minoterie est transformée en bureaux et ateliers annexes. Une partie des terrains voisins de l'ancien abreuvoir Saint-Martin, situé entre la minoterie et la place Dufour-Denelle, est intégrée au site. Sur ces terrains sont édifiés en 1923 de nouveaux silos, ainsi qu'un logement patronal conçu sur les plans de l'architecte Brassart-Mariage et agrandi par Jules Arduin en 1935. En 1924, Henri Doisy reprend l'exploitation des Moulins Saint-Martin (société Doisy-Huart), puis s'associe avec Albert Messenger vers 1934. La minoterie est réorganisée et agrandie en 1941, puis dotée de nouvelles structures de stockage en 1952 et 1960. En août 1969, les Moulins Saint-Martin fusionnent avec la seconde minoterie de Saint-Quentin (Moulin de Tour-Y-Val) pour former les Grands Moulins de Saint-Quentin. Rachetés en 1988 par la Coopérative Céréalière de Reims, propriétaire des Grands Moulins de Reims, les Grands Moulins de Saint-Quentin font aujourd'hui partie du groupe Euromill Nord. La minoterie a été dotée d'un nouveau silo à farine dans les années 1980, et d'un atelier d'ensachage et d'un magasin de stockage en 2000. En 1890, la minoterie est entièrement rééquipée. En 1891, elle est dotée de 16 paires de cylindres de 0,65 m, nombre porté à 18 vers 1900. La production est de 70 000 quintaux en 1961, 100 000 en 1967, 125 000 en 1972, 200 000 en 1988. Possédant dès l'origine une machine à vapeur, cette minoterie dispose d'une machine de 110 ch. en 1910. Elle emploie entre 25 et 30 salariés depuis les années 1970.

Période(s) principale(s) : 2^e quart 19^e siècle, 3^e quart 19^e siècle, 1^{er} quart 20^e siècle, 2^e quart 20^e siècle, 4^e quart 20^e siècle

Période(s) secondaire(s) : 1er quart 19e siècle (détruit)

Dates : 1864 (daté par source), 1919, 1923, 1935, 1941, 1952, 1960, 2000

Auteur(s) de l'oeuvre : agence d'architecture Brassart-Mariage (architecte, attribution par source), Jules

Louis Arduin (architecte, attribution par source)

Personne(s) liée(s) à l'histoire de l'oeuvre : Charles Watelle (commanditaire), Henry Museux (commanditaire), Société Financière de Saint-Quentin (commanditaire)

Description

La minoterie du 19e siècle, en brique peinte, se compose de caves, surmontées d'un rez-de-chaussée et de deux étages carrés. Elle est couverte d'un toit à longs pans en tuile mécanique. L'édifice a été percé après la Première Guerre mondiale d'une vaste porte cochère, embrassant les deux premiers niveaux du bâtiment, sur un quart de sa largeur. Les anciens logements surélevés lors de leur transformation en minoterie se compose de 4 étages carrés. Construits en brique enduite, cet édifice est couvert d'un toit à terrasse. Les anciens logements situés à l'est de la première minoterie, et abritant actuellement le laboratoire, sont en brique. Ils sont dotés d'un étage carré, et couverts d'un toit à longs pans en ardoise. Les silos de 1923, composés de 12 cellules, sont construits en béton armé, à remplissage de briques silico-calcaires. Des briques d'argile forment des motifs décoratifs géométriques. L'extension de la minoterie en 1941 est en béton armé, probablement à remplissage de briques, et couverte en terrasse. Le logement patronal est construit en brique et pierre de taille en calcaire (bandeaux, encadrements de baies, chaînages d'angle, etc.). Il est couvert d'un toit à longs pans en ardoise. L'extension utilise les mêmes matériaux. Couverte d'un toit à un pan à croupe et croupe polygonale, elle est dotée d'une vaste lucarne en façade, et percée d'un oculus surmontant un motif floral Art Déco.

Éléments descriptifs

Matériau(x) du gros-oeuvre, mise en oeuvre et revêtement : calcaire ; béton ; brique ; brique silico-calcaire ; enduit ; béton armé ; pierre de taille

Matériau(x) de couverture : tuile mécanique, ardoise, béton en couverture

Étage(s) ou vaisseau(x) : sous-sol, 4 étages carrés, étage de comble

Type(s) de couverture : terrasse ; toit à longs pans ; toit à un pan ; croupe ; croupe polygonale

Énergies : énergie thermique ; produite sur place

Décor

Techniques : sculpture

Représentations : ornement végétal

Statut, intérêt et protection

Statut de la propriété : propriété privée

Références documentaires

Documents d'archive

- AC Saint-Quentin. Non coté. **Matrices cadastrales - 3e série - 1911/1926**, [les mêmes matrices sont conservées aux archives départementales : AD Aisne. 4 P 691/2 à 9].
Caisse Financière de Saint-Quentin - Cases 11 à 13
- AC Saint-Quentin. Série G ; 1 G 24 à 93. **Matrices des contributions personnelles et des patentes**.
1864-1914.
années 1891 (1 G 40), 1895 (1 G 44), 1901 (1 G 67/68), 1907 (1 G 74/75) et 1914 (1 G 89/90)
- AC Saint-Quentin. Série D ; 3 D 85. **Correspondance générale - Travail des enfants dans les manufactures - Arrondissement de Saint-Quentin**. Liste des manufactures, usines, ateliers et fabriques soumis à la loi du 22 mars 1841. [1869].
- AC Saint-Quentin. Série O ; 3 O 20. **Estimation approximative des unités de vapeur installées dans les usines de Saint-Quentin - [vers 1910]**.

- AC Saint-Quentin. Série F ; 7 F 12. **Conseil des Prudhommes - Liste des électeurs : patrons et ouvriers, 1883 à 1886.**
Armand Millot, en activité depuis 1880 (né le 29/09/1856)
- AC Saint-Quentin. Non coté. **Copie de la matrice générale des contributions. 1961 - 1967.**
- AC Saint-Quentin. Service de l'Urbanisme ; Permis de construire. **Dossier 624-1 - Boulevard Victor-Hugo.** Doisy Houdart (Moulins St-Martin). Construction d'habitation - 1923. Agrandissement d'habitation - 1935. Surélévation de la minoterie - 1941. Doisy & Messenger (Moulins St-Martin). Construction d'un silo à blé - 1952. Chambre à farine, cellules en acier, magasins, bureaux - 1960. Modification de façade - 1982.
- AC Saint-Quentin. Service de l'Urbanisme ; Permis de construire. **Dossier 624-2 - Boulevard Victor-Hugo.** M. Doisy Messenger - Chambre à farine, cellules en acier, magasins, bureaux - 1960.
- AD Aisne. Série M ; 9 M 7. **Meunerie : contingentement d'écrasement et répartition de farines, liste des moulins du département, instructions, correspondance - 1937.**
- AD Aisne. Série P ; 4 P 691/10. **Matrices des propriétés mixtes et non bâties - Première série (1827-1883).** Charles Watelle - Folio 3597 ; registre des augmentations et des diminutions - années 1849 et 1864
- AD Aisne. Série U ; 289 U 126. **Tribunal de commerce de Saint-Quentin - Dépôt des actes de sociétés - Registres d'enregistrement.**
1881 - Création de la société Sergeant et Millot - 1882, dissolution de la même société
- AD Aisne. Série U ; 289 U 127. **Tribunal de Commerce de Saint-Quentin - Dépôt des actes de sociétés - Registres d'enregistrement.**
1889 - Régularisation de la société Danjou et Millot créée en 1882 ; 1894 - Prorogation
- AD Aisne. Série U ; 289 U 137. **Tribunal de Commerce de Saint-Quentin - Dépôt des actes de sociétés - Registres d'enregistrement.**
1938 - Création de la SARL Doisy et Messenger, Moulins de Saint-Martin
- BM Saint-Quentin. Fonds local. **Annuaire et almanachs.**
années 1855 à 1943
- AD Aisne. 9409. **Industrie - Etudes du Comité d'Etudes et de Liaison Interprofessionnel du Département de l'Aisne - Recensement des industries pour 1960, 1964, 1966 et 1868.**

Documents figurés

- **Moulins Saint-Martin - Grains et farines - Danjou et Millot - Saint-Quentin.** Papier à en-tête, 24-07-1884 (AC Saint-Quentin. Service de l'Urbanisme ; Voirie. Dossier n° 492 - Boulevard Victor-Hugo).
- **Nouveau plan de Saint-Quentin monumental industriel et commercial.** Plan imprimé, 75,5 x 106 cm, [1894], par Schneider (dessinateur), H. Rollet (graveur). (Musée Antoine Lécuyer).
- **Exposition de Monsieur Armand Millot.** Imprim. mec., 1900. Dans *Le département de l'Aisne à l'Exposition Universelle de Paris en 1900*. Plouchart, Eugène. Coll. Publications locales du Journal de Saint-Quentin, n° 10 - Journal de Saint-Quentin, 1901. p. 94.

- **Plan indicatif de plusieurs parties de terres des fortifications indiquées en rouge et soumissionnées par M. Fd Ladrière.** Plan, encre et lavis, 28,8 x 23,2 cm, [1813] (AC Saint-Quentin. Service de l'Urbanisme. Voirie. Dossier n° 241 - Boulevard Henri-Martin).
- **Plans d'alignements tracés suivant l'alignement proposé le 23 juin 1832 et suivants. Planche n° 6.** Plan, encre et lavis, 100 x 65 cm, 16-08-1836, par H. Pelletier (géomètre). (AC Saint-Quentin. Service de l'Urbanisme ; non coté).
- **Terrain de l'abreuvoir Saint-Martin.** Plan, encre et lavis, 104 x 66,5 cm, 1 : 1000, 18-10-1848, par A. Carette (géomètre), Cordier (géomètre). (AC Saint-Quentin. Service de l'Urbanisme ; non coté).
- **Société des Moulins Saint-Martin - 4 - 6 - 8 - 10 Boulevard Victor-Hugo à St-Quentin - Etat en 1914.** Tirage de plan, 1 : 100 (coupes) et 1 : 200 (plans), 114 x 88 cm, 24-07-1919, par Brassart-Mariage (architecte). (AD Aisne. Série R : 15 R 1880. Dossier n° 7622 - Société des Moulins Saint-Martin).
- **Société des Moulins Saint-Martin - Maison d'habitation - Bd Victor-Hugo - Mr Bazin propriétaire.** Tirage de plan, Plan M 430, 1 : 50, 94 x 52 cm, 17-09-1923, par Brassart-Mariage (architecte). (AC Saint-Quentin. Service de l'Urbanisme ; Permis de construire. Dossier 624-1 - Boulevard Victor-Hugo. Doisy Houdart (Moulins St-Martin) - Construction d'habitation - 1923).
- **Sté Doisy-Houdart - Mr Messenger-Doisy - Transformation de son immeuble Bd Victor-Hugo.** Tirage de plan, 1 : 100, 55 x 45 cm, 1-03-1935, par Arduin Jules (architecte). (AC Saint-Quentin. Service de l'Urbanisme ; Permis de construire. Dossier 624-1 - Boulevard Victor-Hugo. Doisy Houdart (Moulins St-Martin) - Agrandissement d'habitation - 1935).
- **Sté Doisy-Houdart - Mr Messenger-Doisy - Transformation de son immeuble Bd Victor-Hugo.** Tirage de plan, 1 : 100, 62 x 44 cm, 27-02-1935, par Arduin Jules (architecte). (AC Saint-Quentin. Service de l'Urbanisme ; Permis de construire. Dossier 624-1 - Boulevard Victor-Hugo. Doisy Houdart (Moulins St-Martin) - Agrandissement d'habitation - 1935).
- **[Plan masse, 1959].** Tirage de plan, 1 : 200, 46 x 71 cm, 27-04-1959, par Arduin Jules (architecte). (AC Saint-Quentin. Service de l'Urbanisme ; Permis de construire. Dossier 624-2 - Boulevard Victor-Hugo. M. Doisy Messenger - Chambre à farine, cellules en acier, magasins, bureaux - 1960).
- **Messieurs Doisy & Messenger - Moulin St-Martin à St-Quentin - Aisne - Projet de réinstallation du blutage de la minoterie - Débit environ 350 qx de blé par 24 h.** Tirage de plan, plan n° 23001, 1 : 50, 101 x 73 cm, 14-05-1941, par SOCAM (Paris), Arduin Jules (architecte), Ets Thomas Kotland (entrepreneur). (AC Saint-Quentin. Service de l'Urbanisme ; Permis de construire. Dossier 624-1 - Boulevard Victor-Hugo. Doisy Houdart (Moulins St-Martin) - Surélévation de la minoterie - 1941).
- **Messieurs Doisy & Messenger - Moulin St-Martin à St-Quentin - Bd Victor-Hugo - Plan de transformation du nettoyage.** Tirage de plan, 1 : 50, 83 x 63 cm, 24-11-1952, par Arduin Jules (architecte). (AC Saint-Quentin. Service de l'Urbanisme ; Permis de construire. Dossier 624-1 - Boulevard Victor-Hugo. Doisy & Messenger - Moulins St-Martin - Construction d'un silo à blé - 1952).
- **Vue aérienne Ville.** Photogr. pos., n. et b., 11 h 30, altitude 2600 m, focale 50, format 178 x 238 mm, 21-11-1918 (AD Aisne ; 28 Fi Saint-Quentin 4).
- **[Façade antérieure de la minoterie en juin 1919].** Photogr. pos., n. et b., 18 x 13 cm, 14-06-1919 (AD Aisne. Série R ; 15 R 1880. Dossier n° 7622 - Société des Moulins Saint-Martin).

- **[Les silos à blé construits vers 1900, vus depuis l'ancienne impasse des Moulins Saint-Martin]**. Photogr. pos., n. et b., 18 x 13 cm, 14-06-1919 (AD Aisne. Série R ; 15 R 1880. Dossier n° 7622 - Société des Moulins Saint-Martin).
- **[Façade postérieure de la minoterie]**. Photogr. pos., n. et b., 18 x 13 cm, 14-06-1919 (AD Aisne. Série R ; 15 R 1880. Dossier n° 7622 - Société des Moulins Saint-Martin).
- **[Chaufferie (premier plan), salle des machines et minoterie (toiture à l'arrière plan) photographiées depuis la cour intérieure]**. Photogr. pos., n. et b., 18 x 13 cm, 14-06-1919 (AD Aisne. Série R ; 15 R 1880. Dossier n° 7622 - Société des Moulins Saint-Martin).
- **[Hangar et silos à blé vus depuis la cour intérieure]**. Photogr. pos., n. et b., 18 x 13 cm, 14-06-1919 (AD Aisne. Série R ; 15 R 1880. Dossier n° 7622 - Société des Moulins Saint-Martin).
- **Saint-Quentin en 1921 - Le boulevard Victor-Hugo (Rocourt)**. Imp. photoméc. (carte postale), [1921]. / Photograph. de Lépine (BM Saint-Quentin. Fonds local : cartes postales).
- **[Vue aérienne de la minoterie vers 1989]**. Photogr. pos., coul., n° 73, 17,5 x 24,5 cm, [1989] (BM Saint-Quentin. Fonds local : photographies aériennes).

Bibliographie

- CELEDA. **L'industrie du département de l'Aisne au 1er janvier 1977**. Saint-Quentin, [1977].
- CHAMBRE REGIONALE DE COMMERCE ET D'INDUSTRIE DE PICARDIE. **Panorama des industries de Picardie : 1983**. C.R.C.I., [1983].
- CHAMBRE REGIONALE DE COMMERCE ET D'INDUSTRIE DE PICARDIE. **Panorama des industries de Picardie : 1988**. C.R.C.I., 1988.
- PLOUCHART, Eugène. **Le département de l'Aisne à l'Exposition Universelle de Paris en 1900**. Coll. Publications locales du Journal de Saint-Quentin - n° 10 - Journal de Saint-Quentin, 1901. pp. 92-96
- **Qui fabrique Quoi ? Répertoire des industriels et producteurs de l'Aisne**. Saint-Quentin : CCI de l'Aisne, [1972].

Annexe 1

Equipement des Moulins Saint-Martin à la veille de la première guerre mondiale

Expertise des Moulins Saint-Martin, 10 juin 1919.

Salle des machines :

- 2 générateurs tubulaires à grille Gadillot
- 1 sécheur de vapeur Dujardin (Lille)
- 1 machine à vapeur horizontale à 2 cylindres, compound à condensation système Dujardin

Rez-de-chaussée du moulin :

- 3 appareils doubles à 4 cylindres, 220 x 630, constructeur GANZ (6 broyeurs)
- 4 appareils doubles à 4 cylindres, 220 x 650, modèle B, constructeur BTG (désagrégateurs et convertisseurs)
- 2 appareils doubles à 4 cylindres, 220 x 750, modèle B, constructeur BTG (convertisseurs)

- 1 diviseur tambour à 6 pans, 3500 x 800

- 1 appareil magnétique

1er étage du moulin :

- 4 bluteries d'extraction de broyage, 2500 x 800
- 1 bluterie à 6 pans, 3500 x 1000
- 1 sasseur Réforme ancien modèle n°4 pour fines et grosses semoules
- 1 sasseur Réforme n°4 double pour gruaux
- 1 distributeur à farine de fèves Daniello

2ème étage du moulin :

- 2 plansichters BUNGE, n°3, à 5 tamis
- 1 plansichter BUNGE, n°5, à 5 tamis
- 1 chambre à farine à pans, avec rateau HOURDAIN
- 1 rateau HOURDAIN avec sa machine circulaire

3ème étage du moulin :

- 3 plansichters BUNGE, n°2, à 6 tamis
- 2 bluteries centrifuges, tambour de 2500 x 640
- 2 diviseurs à 6 pans, 2300 x 700
- 1 bluterie centrifuge, 200 x 740

4ème étage du moulin :

- 2 cylindres 6 pans 2500 x 800
- 1 coffre à 2 tambours
- 1 coffre rond 4500 x 100
- 1 cylindre à 6 pans 7500 x 100

Nettoyage - sous-sol :

- 1 laveuse Alibert avec 2 cylindres sécheurs n°2bis

Nettoyage - 2ème étage :

- 1 colonne à manteau d'émeri de 1200 x 650
- 6 ensachoirs en bois
- 1 brosse à blé Gathman
- 1 trieur système Lhuillier

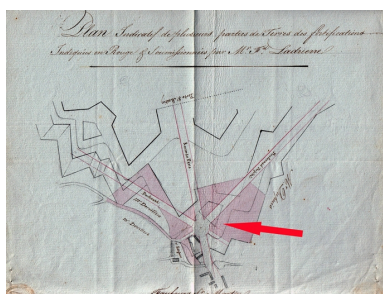
Nettoyage - 3ème étage :

- 1 tarare américain
- 1 mouilleur automatique genre ROSE
- 1 séparateur Zig-Zag
- 1 petit aspirateur
- 1 grande chambre à poussière

18 élévateurs simples et doubles.

AD Aisne. Série R : 15 R 7622 . Dommages de guerre. Dossier n°7622 - Société des Moulins de Saint-Martin.

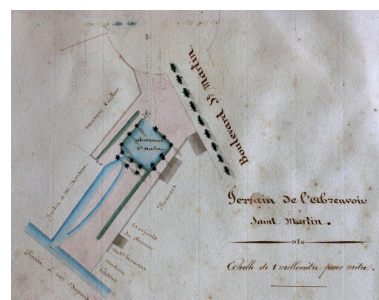
Illustrations



Plan de soumission d'une partie des fortifications en 1813. La flèche indique l'emplacement futur de la minoterie (AC Saint-Quentin).
Phot. Pillet Frédéric
IVR22_20050205154NUCAB



Extrait de la planche 6 d'un recueil de plans d'alignement de la ville de Saint-Quentin, par Pelletier, 1836. En jaune, l'emprise actuelle de la minoterie (AC Saint-Quentin).
Phot. Pillet Frédéric
IVR22_20050205156NUCAB



Plan général des chemins et des rues de la ville de Saint-Quentin en dehors des boulevards, par Carette et Cordier, 1848. Extrait de la planche 24 (AC Saint-Quentin).
Phot. Pillet Frédéric
IVR22_20050205155NUCAB



Papier à en-tête, 1884
(AC Saint-Quentin).
Phot. Pillet Frédéric
IVR22_20050205193NUCAB



Nouveau plan de Saint-
Quentin monumental industriel
et commercial : la minoterie
Danjou et Millot vers 1894
(Musée Antoine Lécuyer).
Phot. Pillet Frédéric
IVR22_20050205875NUCAB



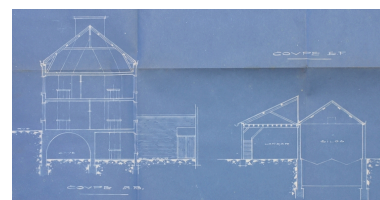
Vitrine de M. Armand Millot à
l'Exposition Universelle de 1900 (Le
département de l'Aisne à l'Exposition
Universelle de Paris en 1900).
Phot. Pillet Frédéric
IVR22_20050205194NUCAB



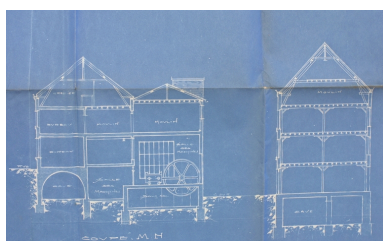
Les silos à blé construits vers
1900, vus depuis l'ancienne
impasse des Moulins Saint-
Martin, en juin 1919 (AD Aisne).
Phot. Pillet Frédéric
IVR22_20050205166NUCAB



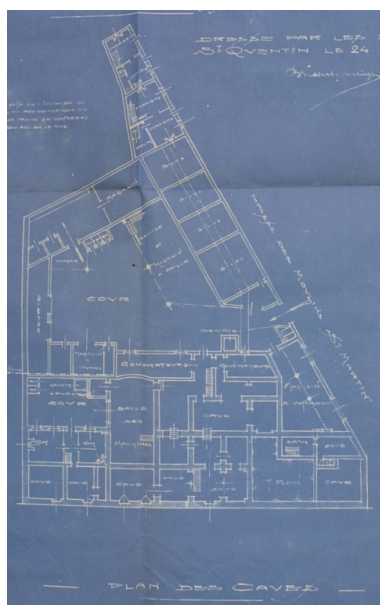
Plans de la minoterie en 1914, par
Brassart-Mariage (AD Aisne).
Phot. Pillet Frédéric
IVR22_20050205158NUCAB



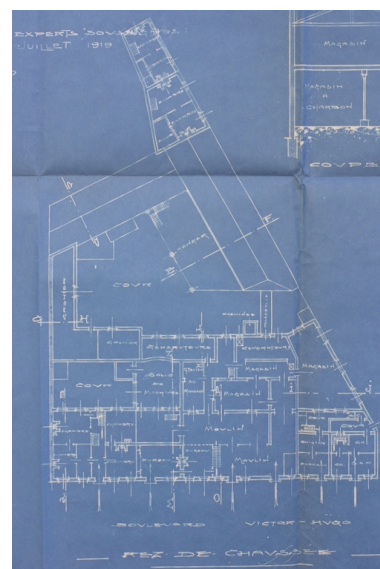
Coupes du bâtiment d'habitation, et
d'un hangar et des silos, en 1914,
par Brassart-Mariage (AD Aisne).
Phot. Pillet Frédéric
IVR22_20050205159NUCAB



Coupes de la minoterie en 1914,
par Brassart-Mariage (AD Aisne).
Phot. Pillet Frédéric
IVR22_20050205160NUCAB

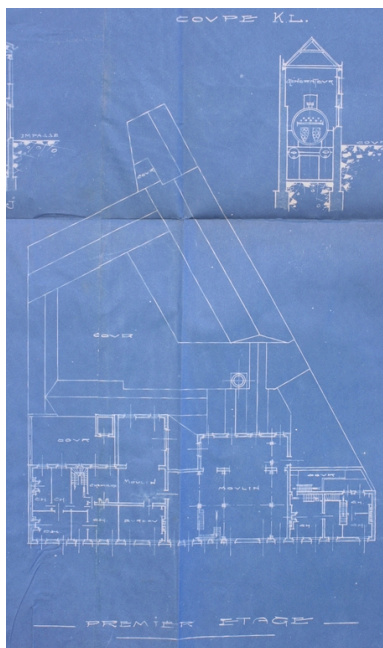


Plan des sous-sols en 1914, par
Brassart-Mariage (AD Aisne).

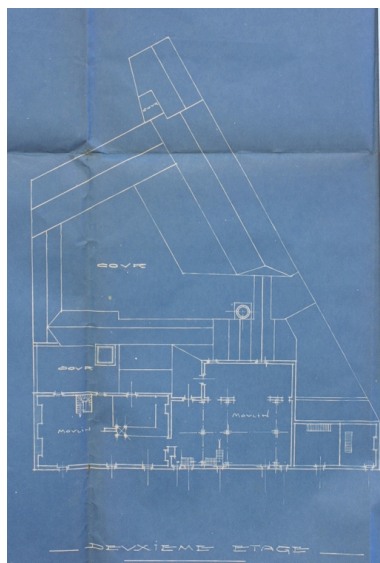


Plan de rez-de-chaussée en 1914,
par Brassart-Mariage (AD Aisne).
Phot. Pillet Frédéric

Phot. Pillet Frédéric
 IVR22_20050205161NUCAB



Plan du premier étage, en 1914, par Brassart-Mariage (AD Aisne).
 Phot. Pillet Frédéric
 IVR22_20050205163NUCAB



Plan du deuxième étage, en 1914, par Brassart-Mariage (AD Aisne).
 Phot. Pillet Frédéric
 IVR22_20050205164NUCAB

IVR22_20050205162NUCAB



Vue aérienne du site en novembre 1918 : emprise de la minoterie en 1918 (en jaune) et 2005 (en rouge) (AD Aisne).
 Phot. Pillet Frédéric
 IVR22_20050205157NUCAB



Façade antérieure de la minoterie en juin 1919, boulevard Victor-Hugo (AD Aisne).
 Phot. Pillet Frédéric
 IVR22_20050205165NUCAB



Façade postérieure de la minoterie, en juin 1919 (AD Aisne).
 Phot. Pillet Frédéric
 IVR22_20050205167NUCAB



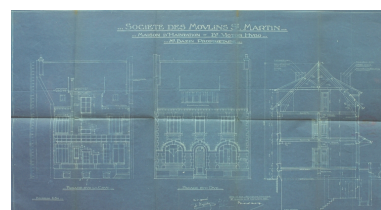
Hangar et silos à blé vus depuis la cour intérieure, en juin 1919 (AD Aisne).
 Phot. Pillet Frédéric
 IVR22_20050205169NUCAB



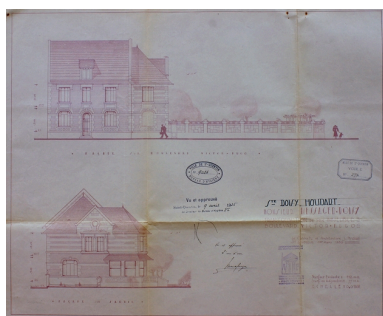
Chaufferie (premier plan), salle des machines et minoterie (toiture à l'arrière plan) photographiées depuis la cour intérieure en juin 1919 (AD Aisne).
 Phot. Pillet Frédéric
 IVR22_20050205168NUCAB



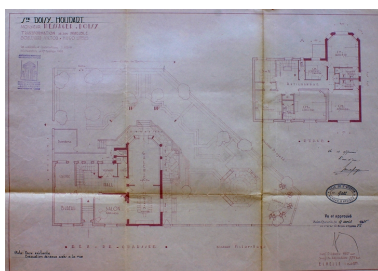
A gauche, le site de la minoterie photographié par Lépine depuis le boulevard Victor-Hugo, vers 1919 (BM Saint-Quentin).
 Phot. Pillet Frédéric
 IVR22_20050205170NUCAB



Façades et coupe du logement patronal, 1923 (AC Saint-Quentin).
 Phot. Pillet Frédéric
 IVR22_20050205901NUCAB



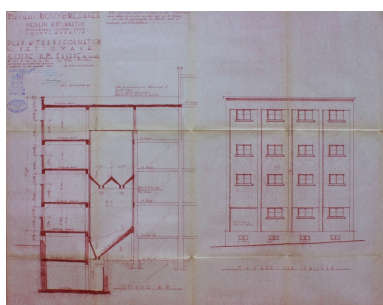
Extension du logement patronal, par Jules Arduin (photographe), 1935 (AC Saint-Quentin).
Phot. Pillet Frédéric
IVR22_20050205902NUCAB



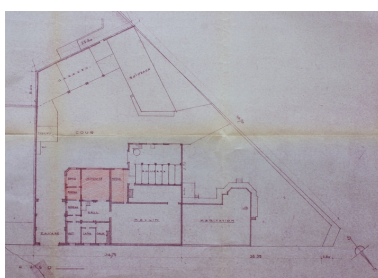
Plans du logement patronal après extension, par Arduin, 1935 (AC Saint-Quentin).
Phot. Pillet Frédéric
IVR22_20050205903NUCAB



Transformation de la minoterie, SOCAM, Arduin, Kotland, 1941 (AC Saint-Quentin).
Phot. Pillet Frédéric
IVR22_20050205904NUCAB



Extension de la minoterie, par Arduin, 1952 (AC Saint-Quentin).
Phot. Pillet Frédéric
IVR22_20050205905NUCAB



Plan masse, par Arduin, 1959 (AC Saint-Quentin).
Phot. Pillet Frédéric
IVR22_20050205919NUCAB



Vue aérienne de la minoterie en 1989.
Phot. Pillet Frédéric, Autr. Phot'R
IVR22_20050205171NUCA



Vue aérienne de la minoterie vers 1989 (BM Saint-Quentin).
Phot. Pillet Frédéric
IVR22_20050205172NUCAB



Minoterie vue depuis le boulevard Victor-Hugo.
Phot. Frédéric Pillet
IVR22_20050205173NUCA



Le site de la minoterie vu depuis la rue Delavenne.
Phot. Frédéric Pillet
IVR22_20050205174NUCA



Façades antérieures de l'ancienne minoterie (à gauche) et de l'actuelle (à droite).
Phot. Frédéric Pillet
IVR22_20050205175NUCA



Façade antérieure de l'ancienne minoterie.
Phot. Frédéric Pillet
IVR22_20050205176NUCA



Façades antérieures des anciennes habitations et minoterie (à gauche) et de l'actuel bâtiment de production (à droite).
Phot. Frédéric Pillet
IVR22_20050205177NUCA



De gauche à droite : actuelle minoterie (en béton) et ancienne minoterie (porche), habitation et silo à farine (en tôle, à droite).
Phot. Frédéric Pillet
IVR22_20050205178NUCA



Premier étage de la minoterie : appareils à cylindres Golfetto.
Phot. Frédéric Pillet
IVR22_20050205179NUCA



Premier étage de la minoterie : appareils à cylindres Golfetto.
Phot. Frédéric Pillet
IVR22_20050205180NUCA



Troisième étage de la minoterie.
Phot. Frédéric Pillet
IVR22_20050205181NUCA



Quatrième étage de la minoterie : plansichters.
Phot. Frédéric Pillet
IVR22_20050205182NUCA



La minoterie vue depuis la rue du Colonel Driant.
Phot. Frédéric Pillet
IVR22_20050205183NUCA



Le silo à blé de 1923.
Phot. Frédéric Pillet
IVR22_20050205184NUCA



Le silo à blé.
Phot. Frédéric Pillet
IVR22_20050205185NUCA



Base des cellules du silo à blé.
Phot. Frédéric Pillet
IVR22_20050205186NUCA



Systèmes de distribution
des cellules du silo à blé.
Phot. Frédéric Pillet
IVR22_20050205187NUCA



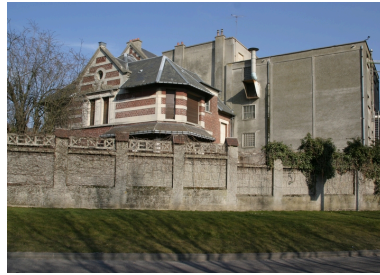
Au premier plan le silo à farine
et l'ancienne chaufferie. A
l'arrière plan, le magasin de
stockage construit en 2000.
Phot. Frédéric Pillet
IVR22_20050205188NUCA



Façade antérieure du
logement patronal de 1923.
Phot. Frédéric Pillet
IVR22_20050205189NUCA



Logement patronal.
Phot. Frédéric Pillet
IVR22_20050205190NUCA



Logement patronal et silo à blé.
Phot. Frédéric Pillet
IVR22_20050205191NUCA



Logement patronal et silo à blé.
Phot. Frédéric Pillet
IVR22_20050205192NUCA

Dossiers liés

Dossiers de synthèse :

Les usines de produits agro-alimentaires de Saint-Quentin (IA02002967)

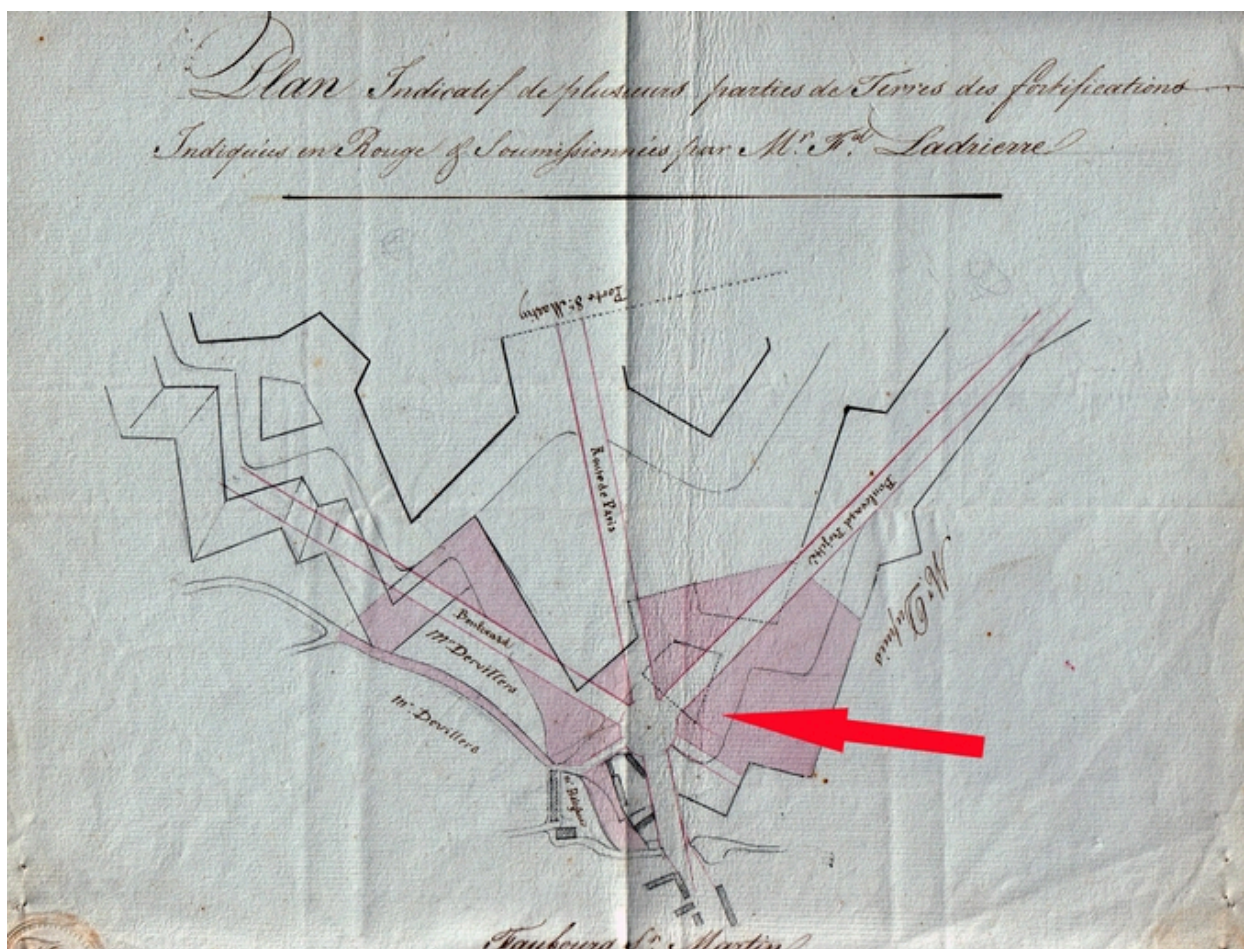
Oeuvre(s) contenue(s) :

Oeuvre(s) en rapport :

Les établissements industriels et commerciaux de la ville close et des boulevards (IA02002971) Picardie, Aisne, Saint-Quentin

Auteur(s) du dossier : Frédéric Pillet, Benoît Dufournier, Catherine Chaplain, Michel Sené

Copyright(s) : (c) Région Hauts-de-France - Inventaire général ; (c) Communauté d'agglomération et ville de Saint-Quentin



Plan de soumission d'une partie des fortifications en 1813. La flèche indique l'emplacement futur de la minoterie (AC Saint-Quentin).

IVR22_20050205154NUCAB

Auteur de l'illustration : Pillet Frédéric

(c) Région Hauts-de-France - Inventaire général ; (c) Communauté d'agglomération et ville de Saint-Quentin
reproduction soumise à autorisation du titulaire des droits d'exploitation



Extrait de la planche 6 d'un recueil de plans d'alignement de la ville de Saint-Quentin, par Pelletier, 1836. En jaune, l'emprise actuelle de la minoterie (AC Saint-Quentin).

IVR22_20050205156NUCAB

Auteur de l'illustration : Pillet Frédéric

(c) Région Hauts-de-France - Inventaire général ; (c) Communauté d'agglomération et ville de Saint-Quentin
reproduction soumise à autorisation du titulaire des droits d'exploitation



Papier à en-tête, 1884 (AC Saint-Quentin).

IVR22_20050205193NUCAB

Auteur de l'illustration : Pillet Frédéric

(c) Région Hauts-de-France - Inventaire général ; (c) Communauté d'agglomération et ville de Saint-Quentin
reproduction soumise à autorisation du titulaire des droits d'exploitation



Nouveau plan de Saint-Quentin monumental industriel et commercial : la minoterie Danjou et Millot vers 1894 (Musée Antoine Lécuyer).

IVR22_20050205875NUCAB

Auteur de l'illustration : Pillet Frédéric

(c) Région Hauts-de-France - Inventaire général ; (c) Communauté d'agglomération et ville de Saint-Quentin
reproduction soumise à autorisation du titulaire des droits d'exploitation



Vitrine de M. Armand Millot à l'Exposition Universelle de 1900 (Le département de l'Aisne à l'Exposition Universelle de Paris en 1900).

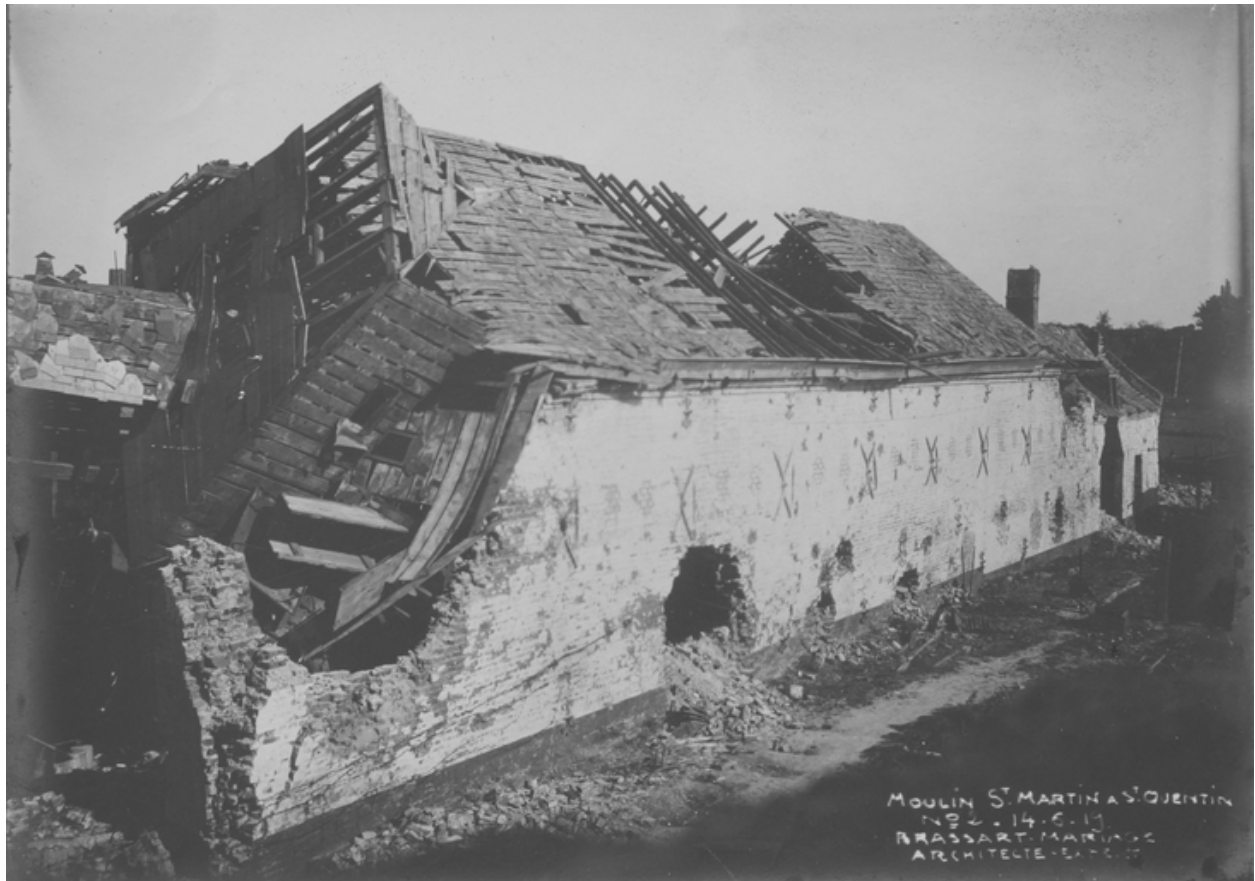
Référence du document reproduit :

- "Le département de l'Aisne à l'Exposition Universelle de Paris en 1900"/Plouchart, Eugène. Coll. Publications locales du Journal de Saint-Quentin, n° 10 - Journal de Saint-Quentin, 1901. p. 94. Imprim. mec., 1900. Bibliothèque municipale, Saint-Quentin : Fonds local : ML 132

IVR22_20050205194NUCAB

Auteur de l'illustration : Pillet Frédéric

(c) Région Hauts-de-France - Inventaire général ; (c) Communauté d'agglomération et ville de Saint-Quentin
reproduction soumise à autorisation du titulaire des droits d'exploitation



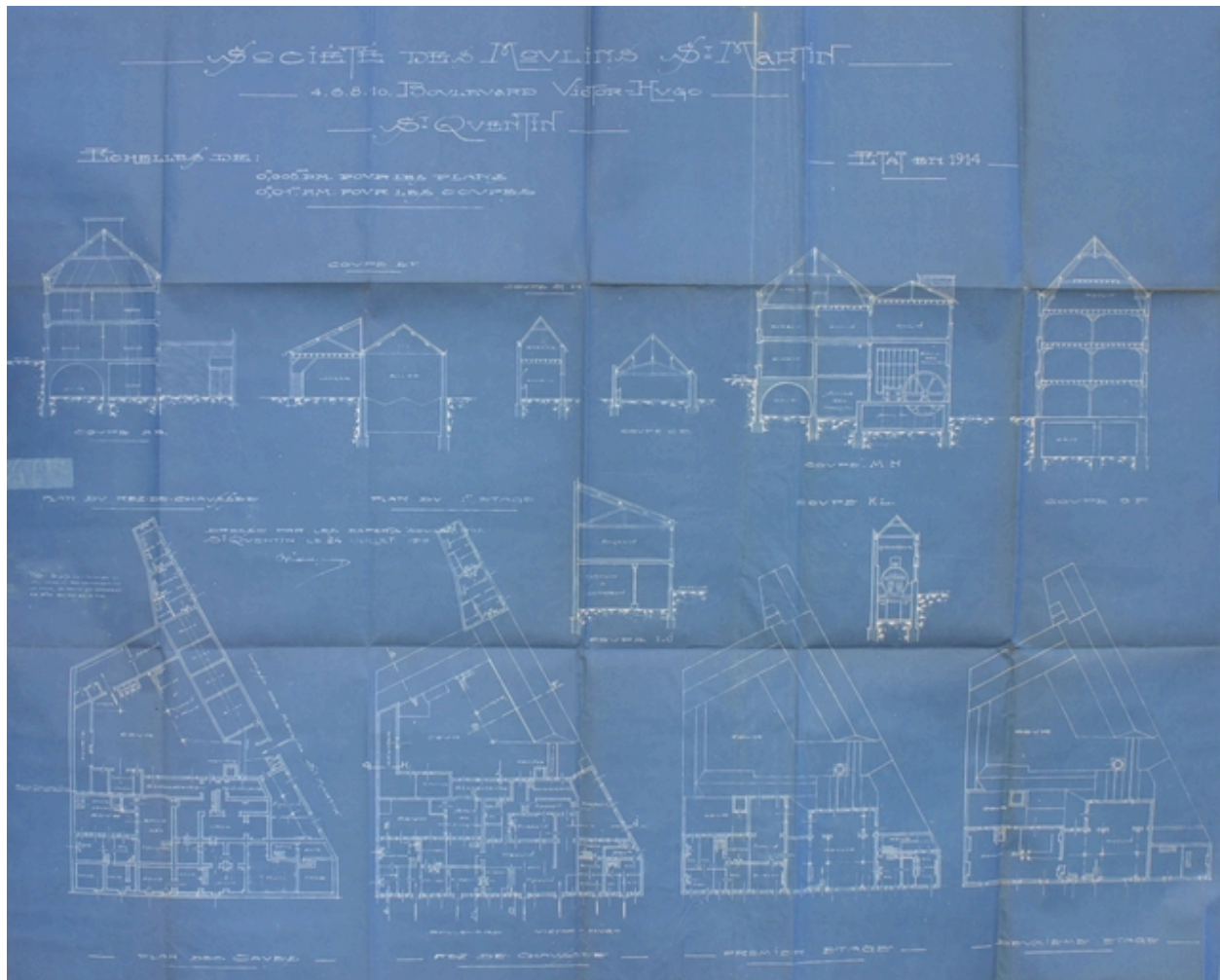
Les silos à blé construits vers 1900, vus depuis l'ancienne impasse des Moulins Saint-Martin, en juin 1919 (AD Aisne).

IVR22_20050205166NUCAB

Auteur de l'illustration : Pillet Frédéric

(c) Région Hauts-de-France - Inventaire général ; (c) Département de l'Aisne ; (c) Communauté d'agglomération et ville de Saint-Quentin

reproduction soumise à autorisation du titulaire des droits d'exploitation



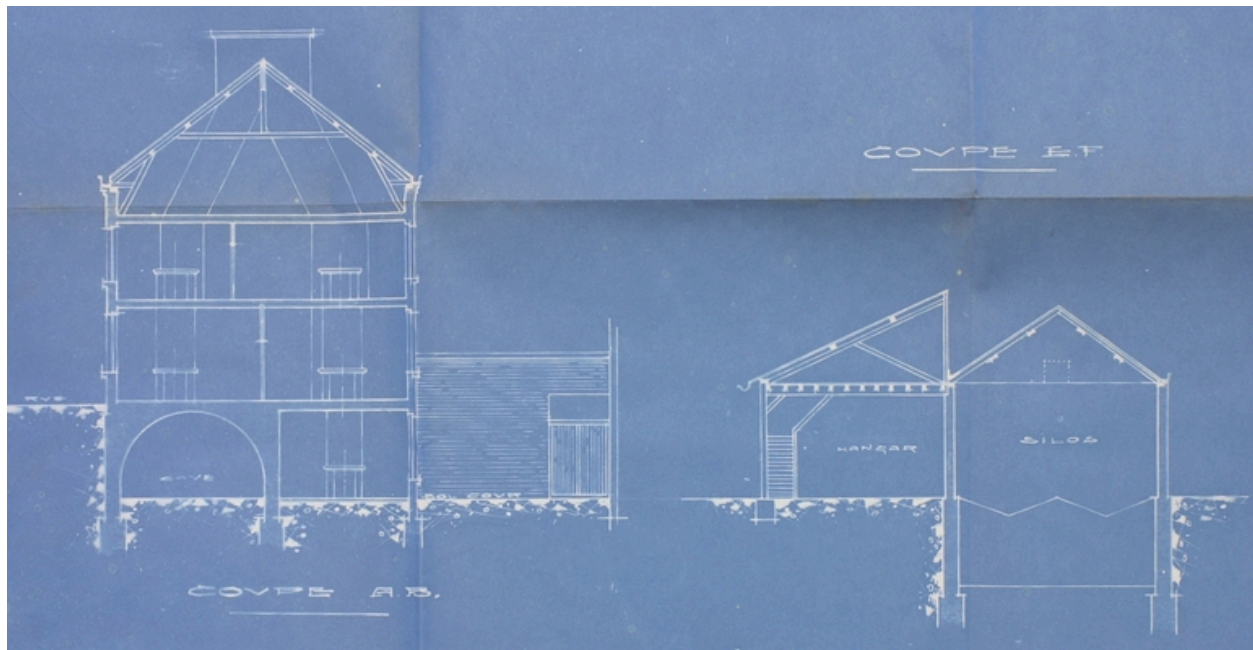
Plans de la minoterie en 1914, par Brassart-Mariage (AD Aisne).

IVR22_20050205158NUCAB

Auteur de l'illustration : Pillet Frédéric

(c) Région Hauts-de-France - Inventaire général ; (c) Département de l'Aisne ; (c) Communauté d'agglomération et ville de Saint-Quentin

reproduction soumise à autorisation du titulaire des droits d'exploitation



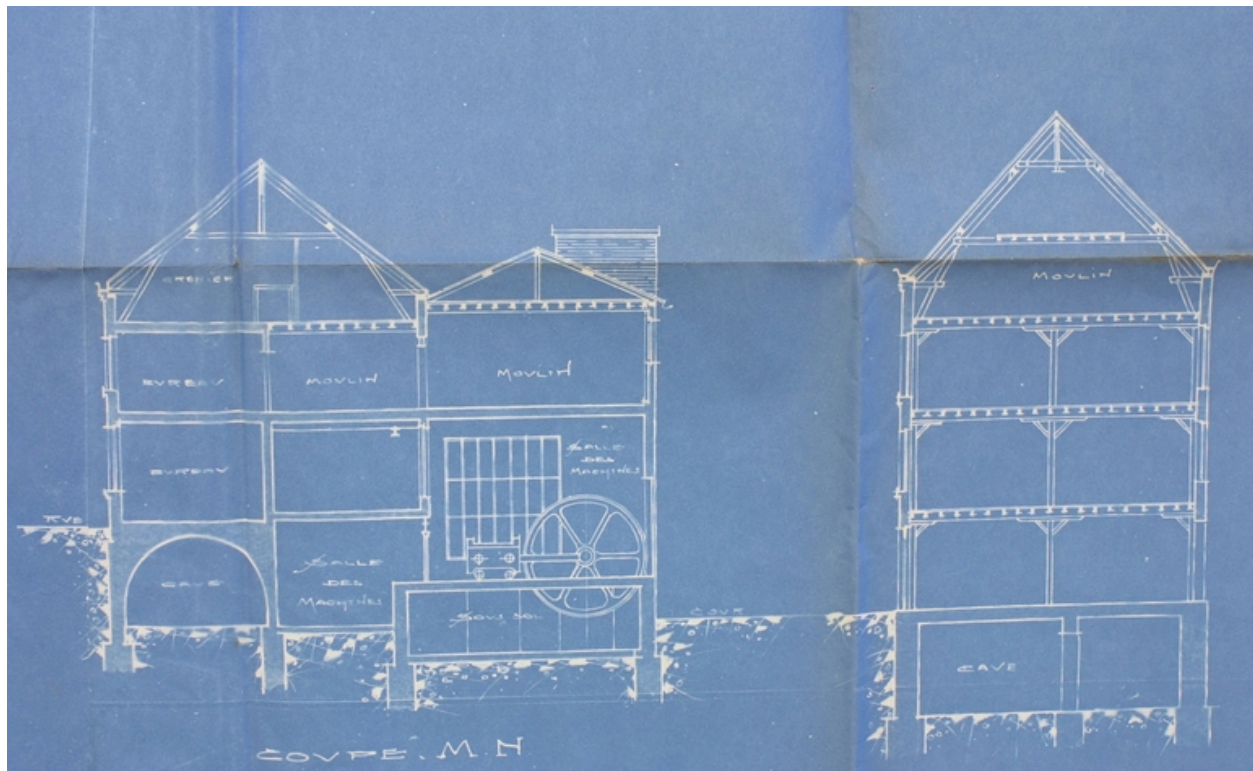
Coupes du bâtiment d'habitation, et d'un hangar et des silos, en 1914, par Brassart-Mariage (AD Aisne).

IVR22_20050205159NUCAB

Auteur de l'illustration : Pillet Frédéric

(c) Région Hauts-de-France - Inventaire général ; (c) Département de l'Aisne ; (c) Communauté d'agglomération et ville de Saint-Quentin

reproduction soumise à autorisation du titulaire des droits d'exploitation



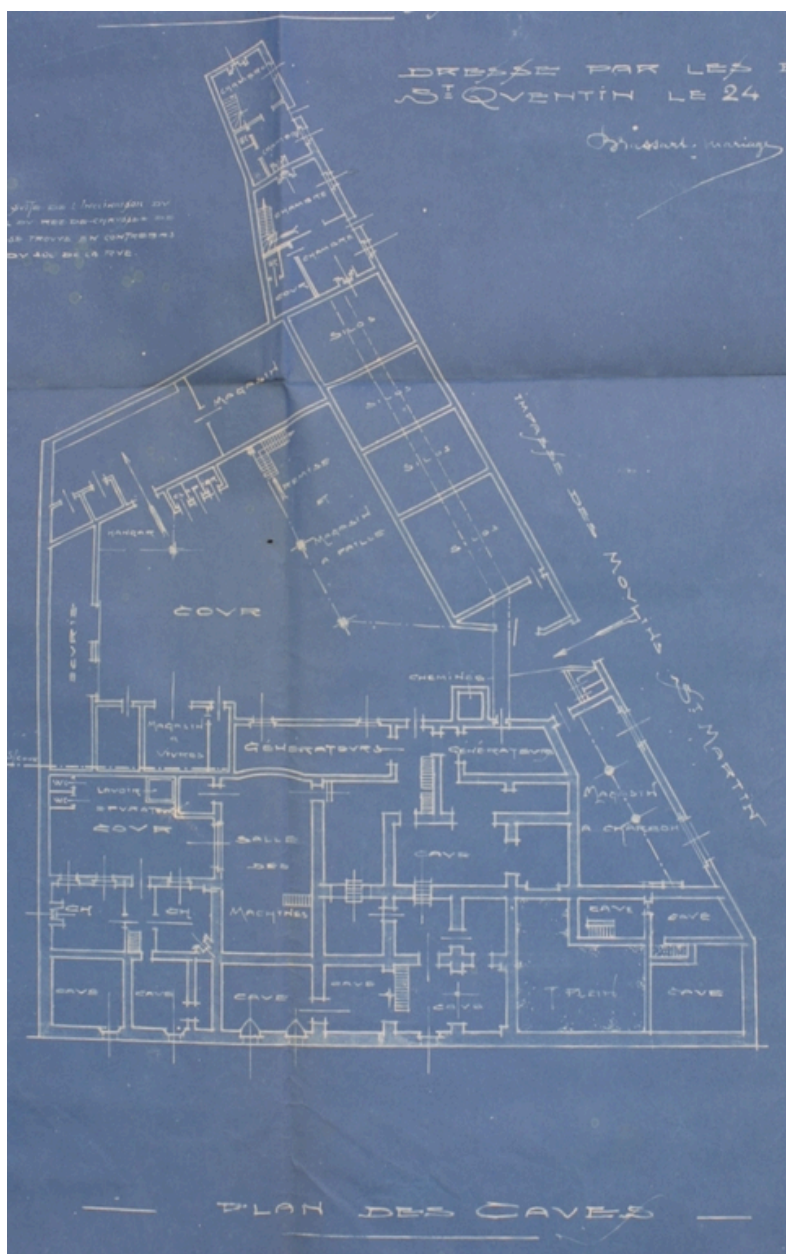
Coupes de la minoterie en 1914, par Brassart-Mariage (AD Aisne).

IVR22_20050205160NUCAB

Auteur de l'illustration : Pillet Frédéric

(c) Région Hauts-de-France - Inventaire général ; (c) Département de l'Aisne ; (c) Communauté d'agglomération et ville de Saint-Quentin

reproduction soumise à autorisation du titulaire des droits d'exploitation



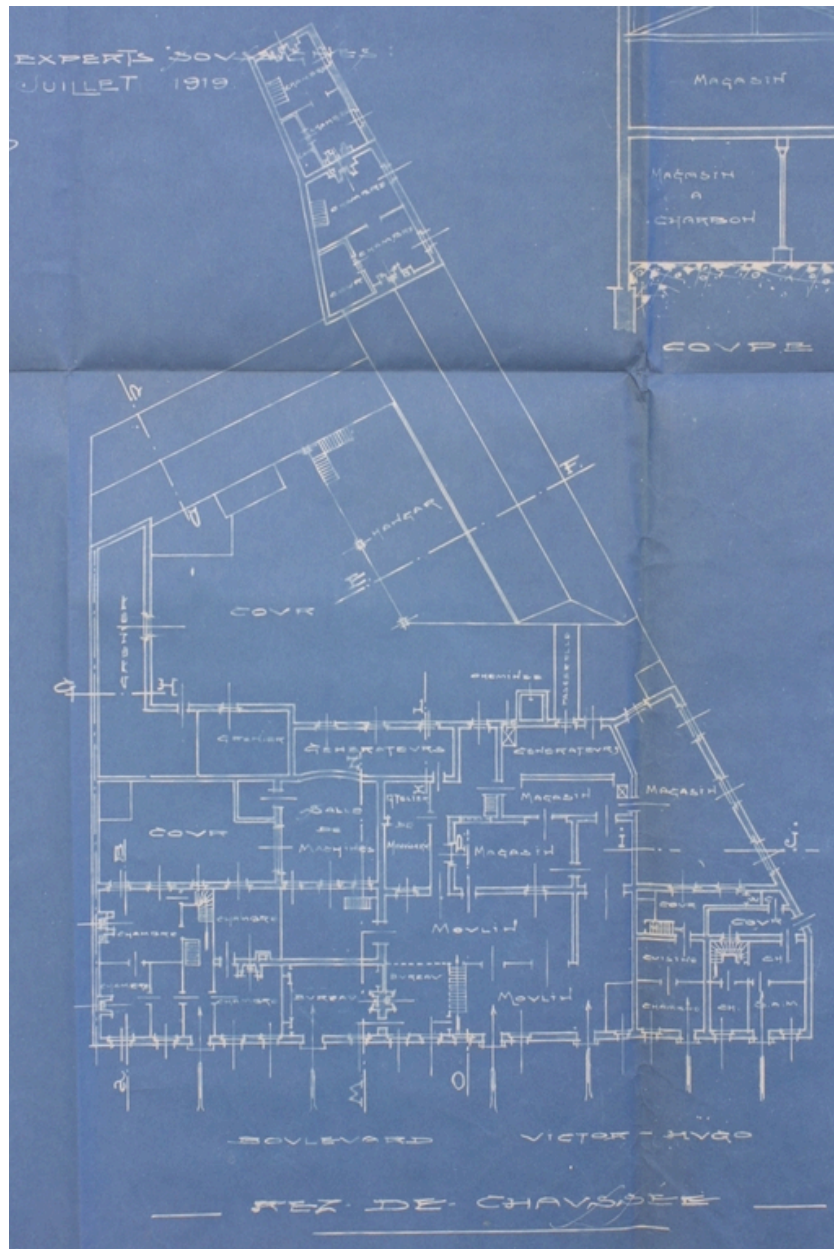
Plan des sous-sols en 1914, par Brassart-Mariage (AD Aisne).

IVR22_20050205161NUCAB

Auteur de l'illustration : Pillet Frédéric

(c) Région Hauts-de-France - Inventaire général ; (c) Département de l'Aisne ; (c) Communauté d'agglomération et ville de Saint-Quentin

reproduction soumise à autorisation du titulaire des droits d'exploitation



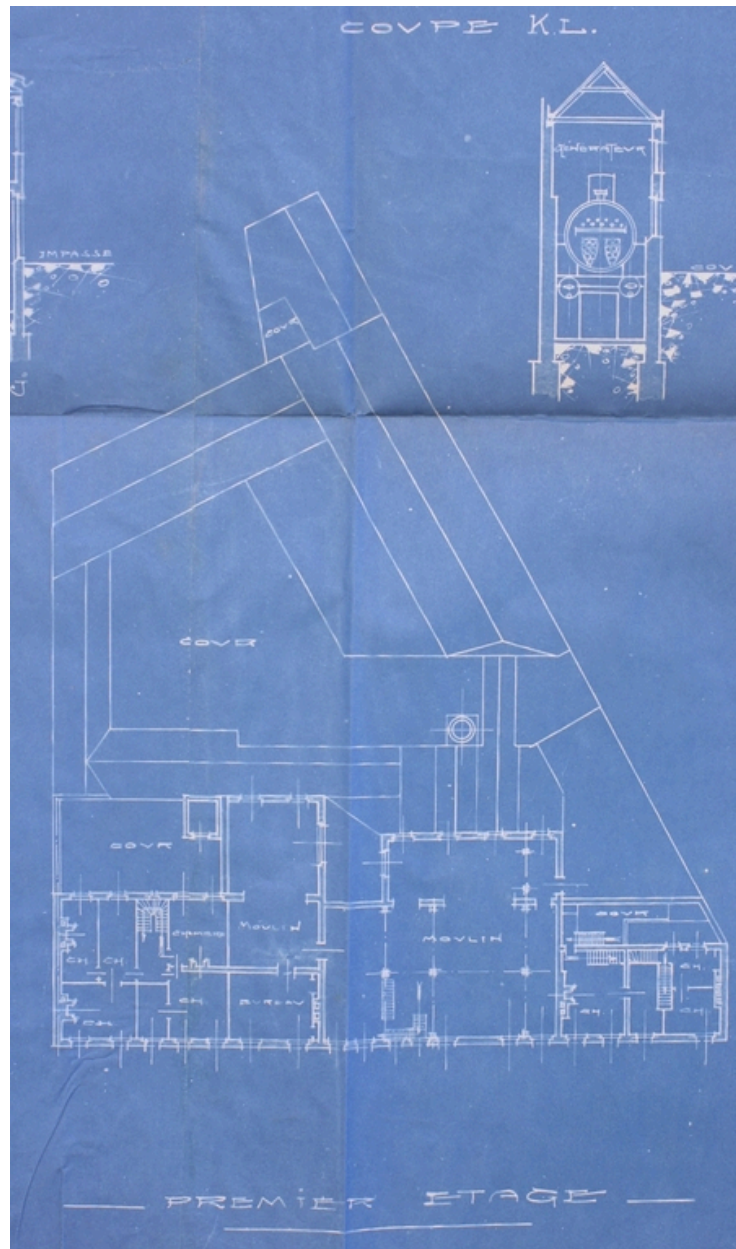
Plan de rez-de-chaussée en 1914, par Brassart-Mariage (AD Aisne).

IVR22_20050205162NUCAB

Auteur de l'illustration : Pillet Frédéric

(c) Région Hauts-de-France - Inventaire général ; (c) Département de l'Aisne ; (c) Communauté d'agglomération et ville de Saint-Quentin

reproduction soumise à autorisation du titulaire des droits d'exploitation



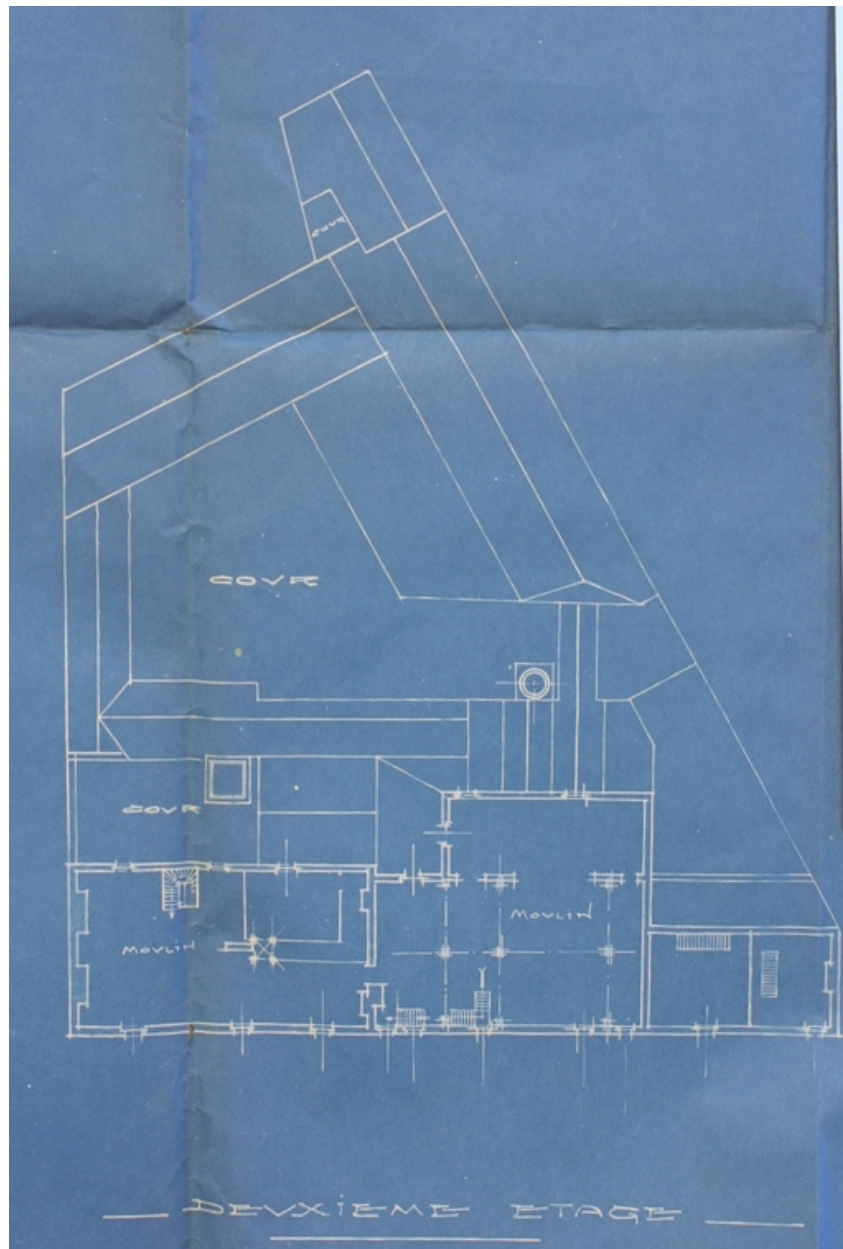
Plan du premier étage, en 1914, par Brassart-Mariage (AD Aisne).

IVR22_20050205163NUCAB

Auteur de l'illustration : Pillet Frédéric

(c) Région Hauts-de-France - Inventaire général ; (c) Département de l'Aisne ; (c) Communauté d'agglomération et ville de Saint-Quentin

reproduction soumise à autorisation du titulaire des droits d'exploitation



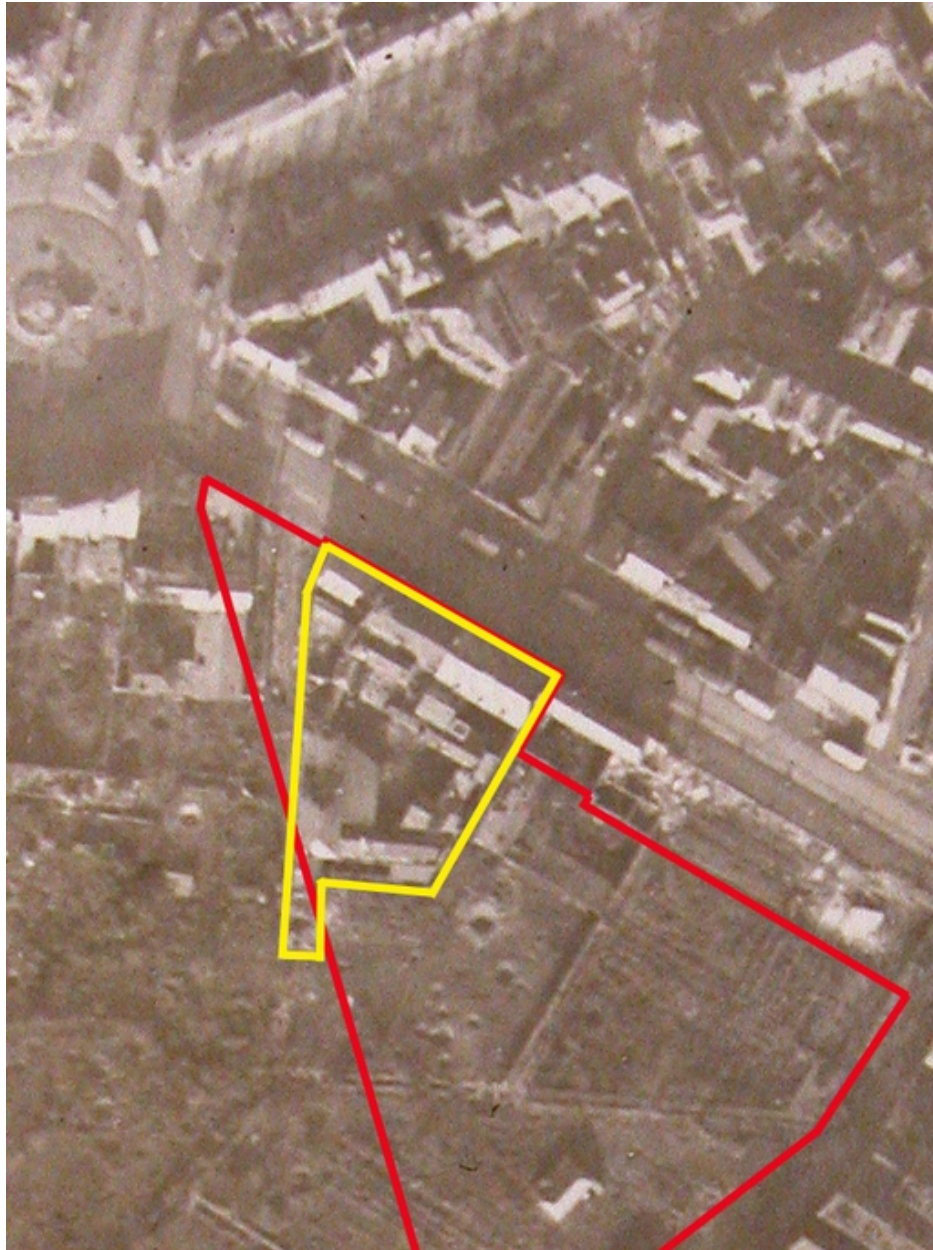
Plan du deuxième étage, en 1914, par Brassart-Mariage (AD Aisne).

IVR22_20050205164NUCAB

Auteur de l'illustration : Pillet Frédéric

(c) Région Hauts-de-France - Inventaire général ; (c) Département de l'Aisne ; (c) Communauté d'agglomération et ville de Saint-Quentin

reproduction soumise à autorisation du titulaire des droits d'exploitation



Vue aérienne du site en novembre 1918 : emprise de la minoterie en 1918 (en jaune) et 2005 (en rouge) (AD Aisne).

IVR22_20050205157NUCAB

Auteur de l'illustration : Pillet Frédéric

(c) Région Hauts-de-France - Inventaire général ; (c) Département de l'Aisne ; (c) Communauté d'agglomération et ville de Saint-Quentin

reproduction soumise à autorisation du titulaire des droits d'exploitation



Façade antérieure de la minoterie en juin 1919, boulevard Victor-Hugo (AD Aisne).

IVR22_20050205165NUCAB

Auteur de l'illustration : Pillet Frédéric

(c) Région Hauts-de-France - Inventaire général ; (c) Département de l'Aisne ; (c) Communauté d'agglomération et ville de Saint-Quentin

reproduction soumise à autorisation du titulaire des droits d'exploitation



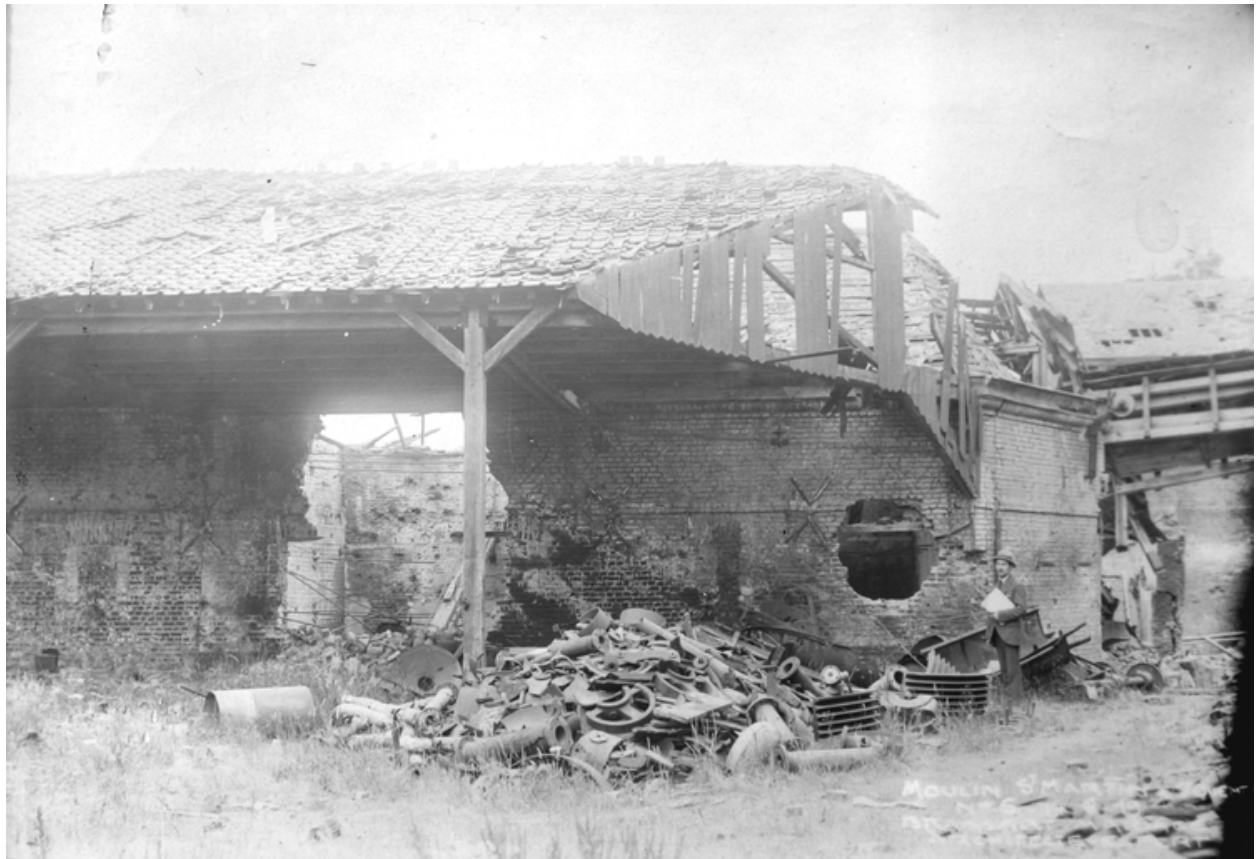
Façade postérieure de la minoterie, en juin 1919 (AD Aisne).

IVR22_20050205167NUCAB

Auteur de l'illustration : Pillet Frédéric

(c) Région Hauts-de-France - Inventaire général ; (c) Département de l'Aisne ; (c) Communauté d'agglomération et ville de Saint-Quentin

reproduction soumise à autorisation du titulaire des droits d'exploitation



Hangar et silos à blé vus depuis la cour intérieure, en juin 1919 (AD Aisne).

IVR22_20050205169NUCAB

Auteur de l'illustration : Pillet Frédéric

(c) Région Hauts-de-France - Inventaire général ; (c) Département de l'Aisne ; (c) Communauté d'agglomération et ville de Saint-Quentin

reproduction soumise à autorisation du titulaire des droits d'exploitation



Chaufferie (premier plan), salle des machines et minoterie (toiture à l'arrière plan) photographiées depuis la cour intérieure en juin 1919 (AD Aisne).

IVR22_20050205168NUCAB

Auteur de l'illustration : Pillet Frédéric

(c) Région Hauts-de-France - Inventaire général ; (c) Département de l'Aisne ; (c) Communauté d'agglomération et ville de Saint-Quentin

reproduction soumise à autorisation du titulaire des droits d'exploitation

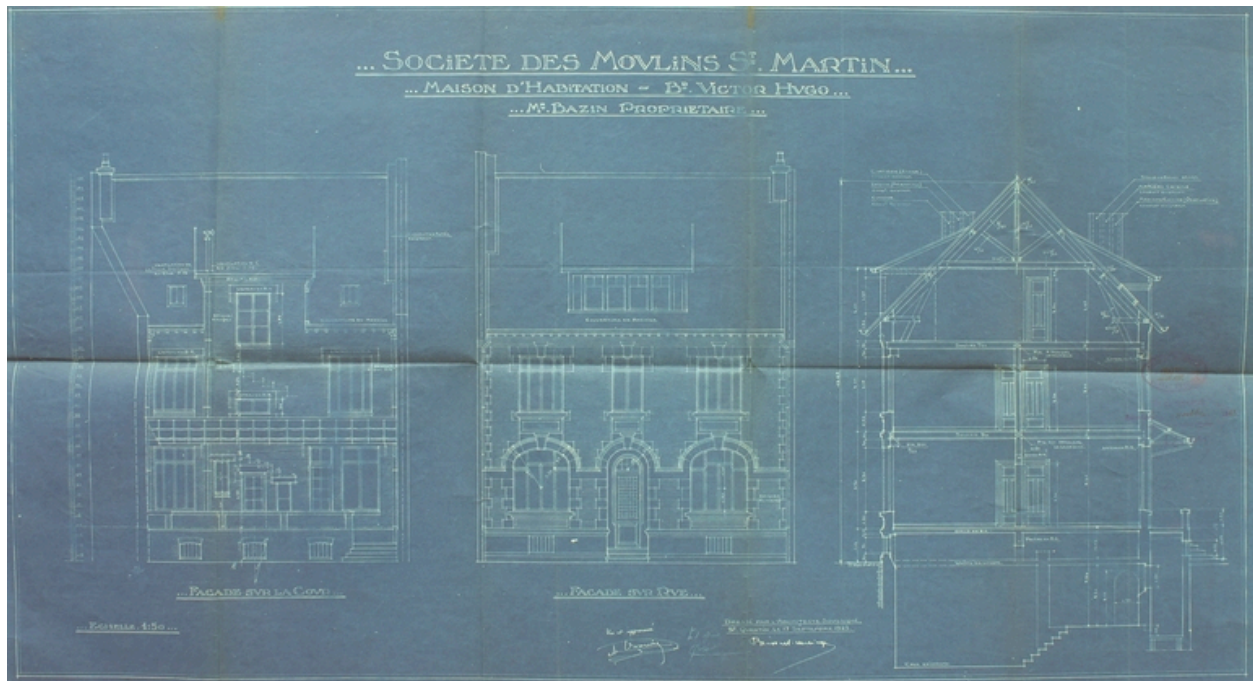


A gauche, le site de la minoterie photographié par Lépine depuis le boulevard Victor-Hugo, vers 1919 (BM Saint-Quentin).

IVR22_20050205170NUCAB

Auteur de l'illustration : Pillet Frédéric

(c) Région Hauts-de-France - Inventaire général ; (c) Communauté d'agglomération et ville de Saint-Quentin
reproduction soumise à autorisation du titulaire des droits d'exploitation

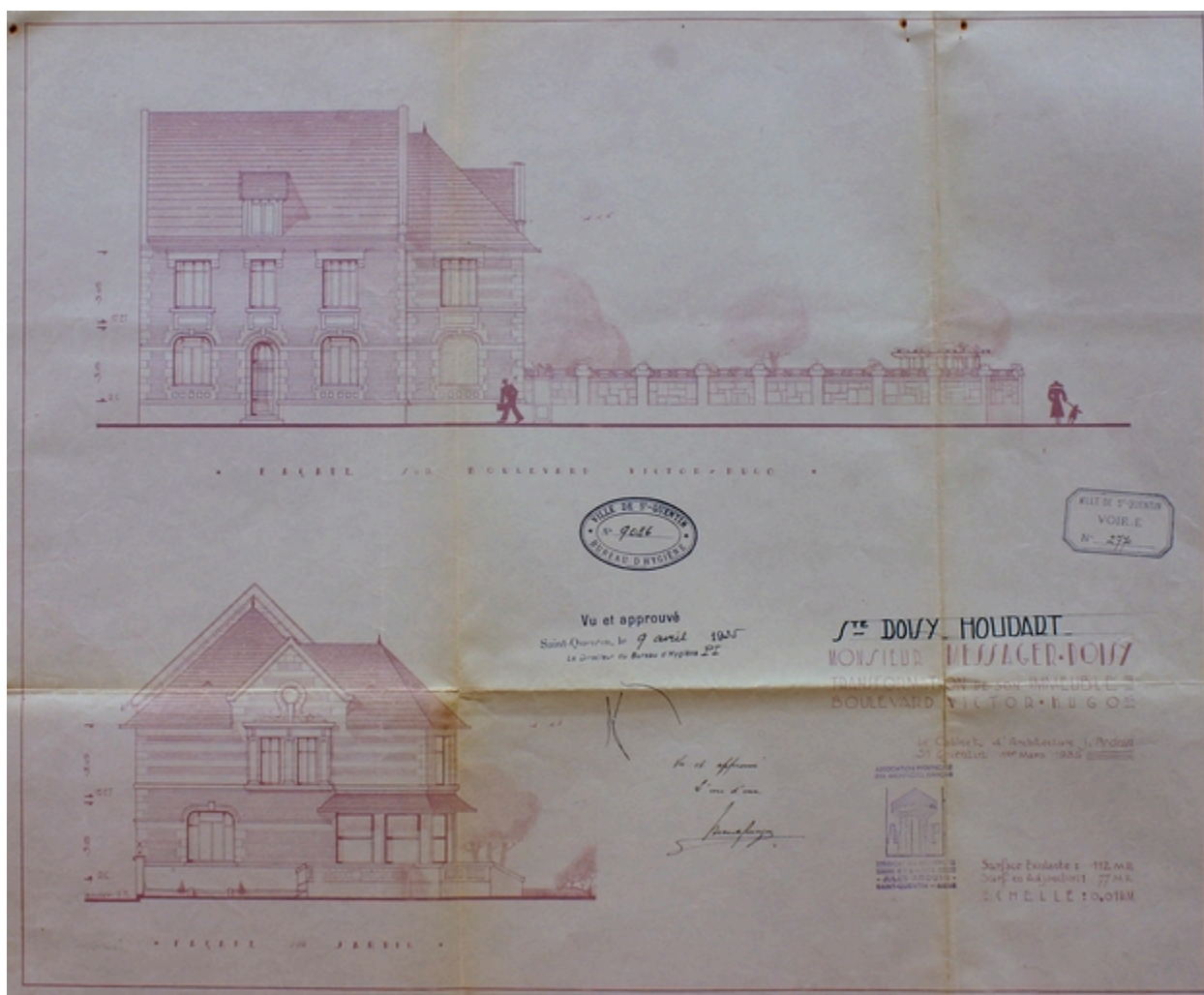


Façades et coupe du logement patronal, 1923 (AC Saint-Quentin).

IVR22_20050205901NUCAB

Auteur de l'illustration : Pillet Frédéric

(c) Région Hauts-de-France - Inventaire général ; (c) Communauté d'agglomération et ville de Saint-Quentin
reproduction soumise à autorisation du titulaire des droits d'exploitation

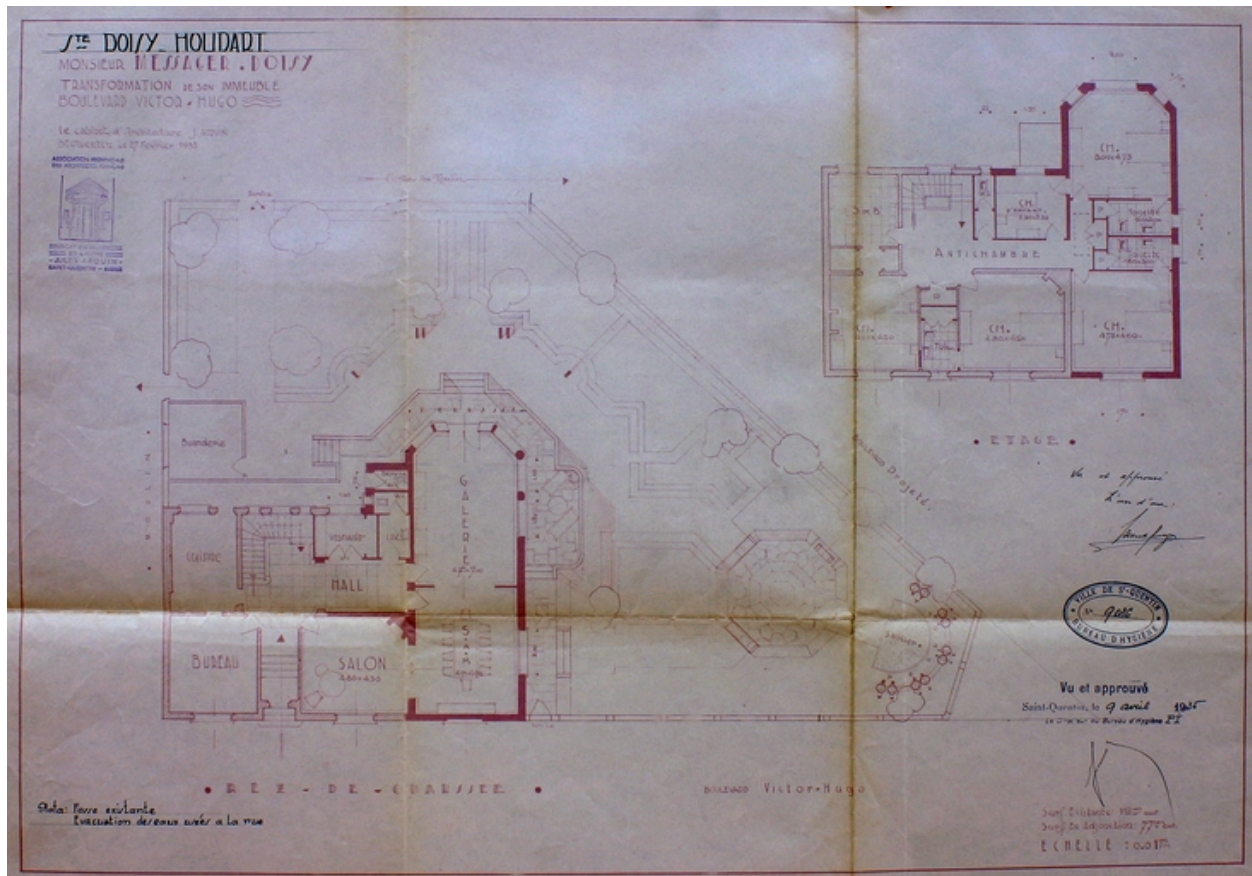


Extension du logement patronal, par Jules Arduin (photographe), 1935 (AC Saint-Quentin).

IVR22_20050205902NUCAB

Auteur de l'illustration : Pillet Frédéric

(c) Région Hauts-de-France - Inventaire général ; (c) Communauté d'agglomération et ville de Saint-Quentin
reproduction soumise à autorisation du titulaire des droits d'exploitation

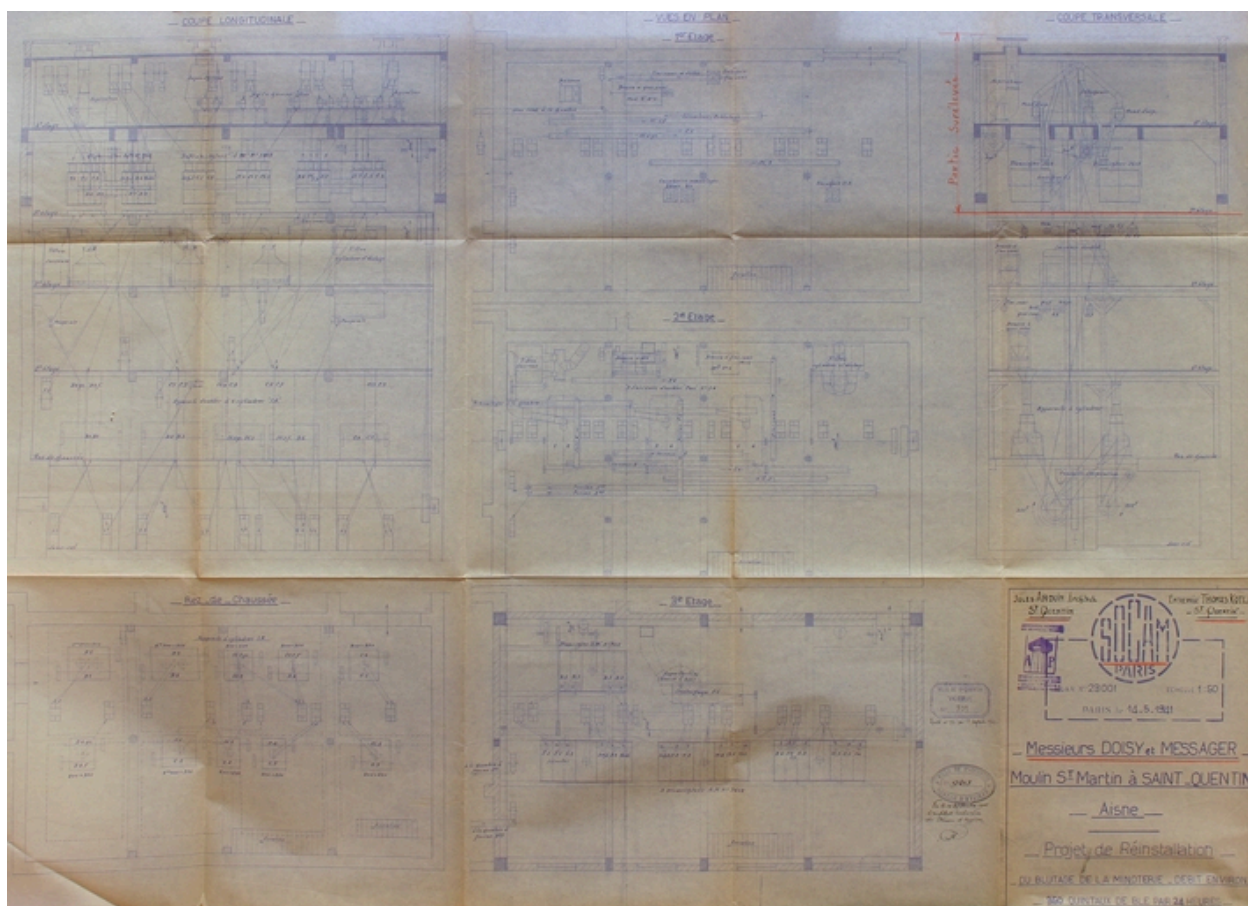


Plans du logement patronal après extension, par Arduin, 1935 (AC Saint-Quentin).

IVR22_20050205903NUCAB

Auteur de l'illustration : Pillet Frédéric

(c) Région Hauts-de-France - Inventaire général ; (c) Communauté d'agglomération et ville de Saint-Quentin
reproduction soumise à autorisation du titulaire des droits d'exploitation

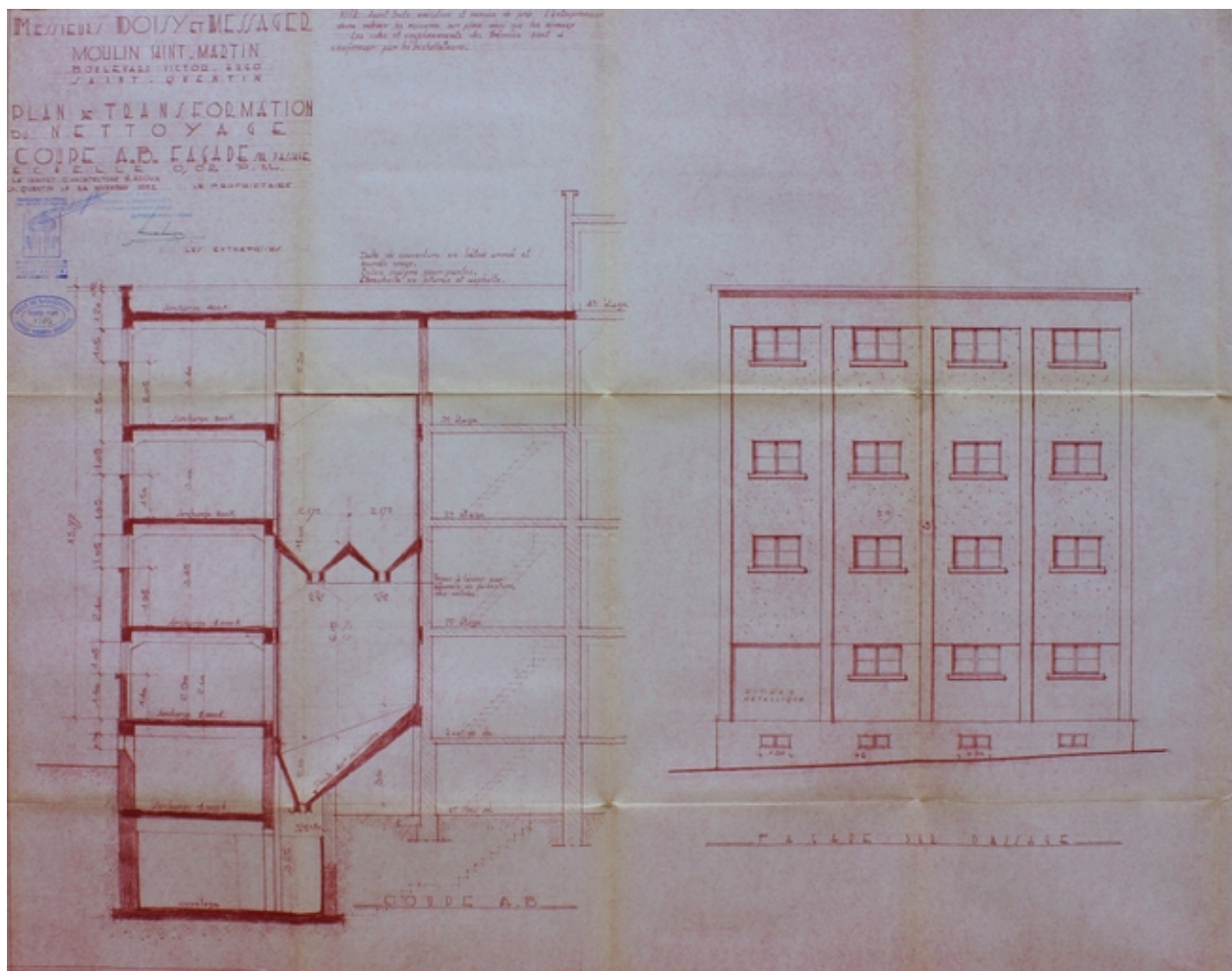


Transformation de la minoterie, SOCAM, Arduin, Kotland, 1941 (AC Saint-Quentin).

IVR22_20050205904NUCAB

Auteur de l'illustration : Pillet Frédéric

(c) Région Hauts-de-France - Inventaire général ; (c) Communauté d'agglomération et ville de Saint-Quentin
reproduction soumise à autorisation du titulaire des droits d'exploitation

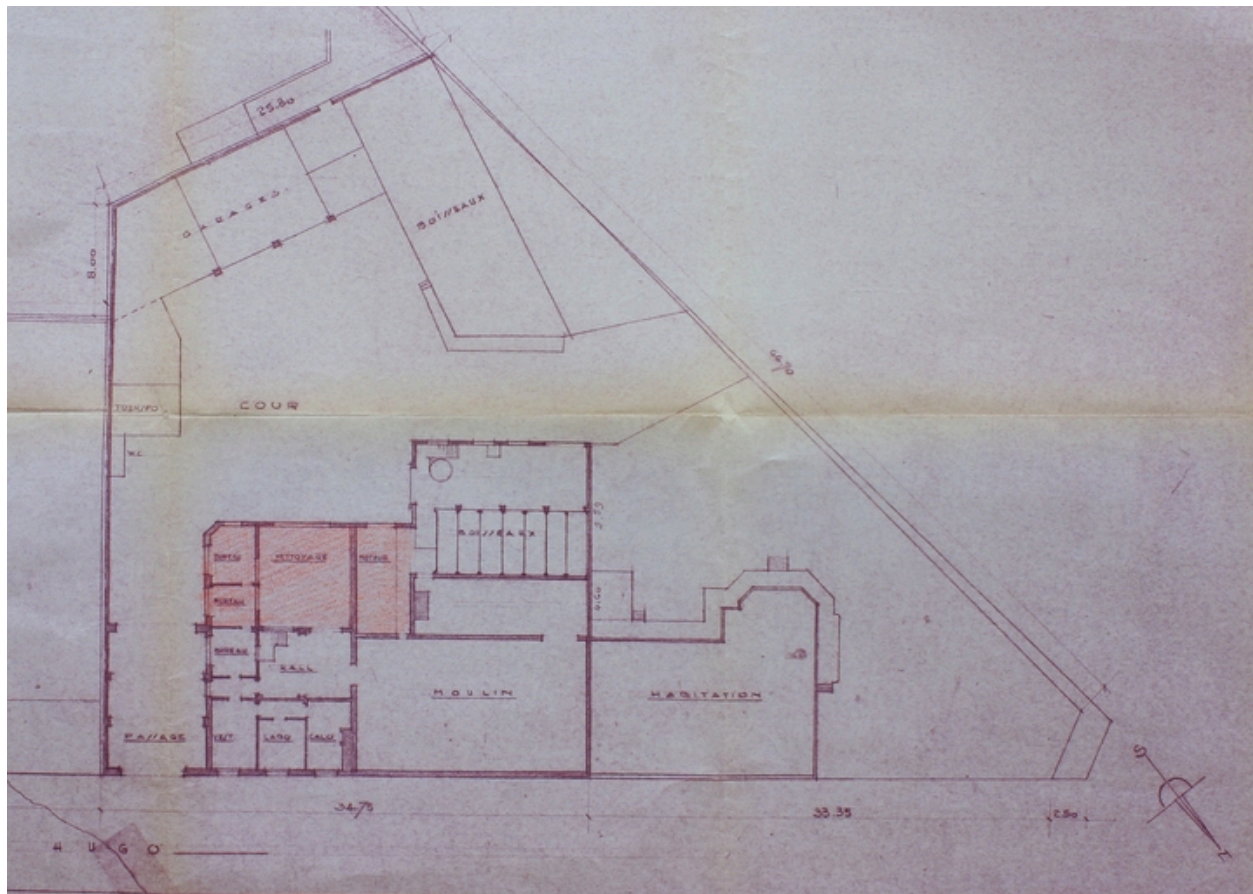


Extension de la minoterie, par Arduin, 1952 (AC Saint-Quentin).

IVR22_20050205905NUCAB

Auteur de l'illustration : Pillet Frédéric

(c) Région Hauts-de-France - Inventaire général ; (c) Communauté d'agglomération et ville de Saint-Quentin
reproduction soumise à autorisation du titulaire des droits d'exploitation



Plan masse, par Arduin, 1959 (AC Saint-Quentin).

IVR22_20050205919NUCAB

Auteur de l'illustration : Pillet Frédéric

(c) Région Hauts-de-France - Inventaire général ; (c) Communauté d'agglomération et ville de Saint-Quentin
reproduction soumise à autorisation du titulaire des droits d'exploitation



Vue aérienne de la minoterie en 1989.

IVR22_20050205171NUCA

Auteur de l'illustration : Pillet Frédéric

Auteur du document reproduit : Phot'R

Date de prise de vue : 1989

(c) Région Hauts-de-France - Inventaire général ; (c) Communauté d'agglomération et ville de Saint-Quentin
reproduction soumise à autorisation du titulaire des droits d'exploitation



Vue aérienne de la minoterie vers 1989 (BM Saint-Quentin).

IVR22_20050205172NUCAB

Auteur de l'illustration : Pillet Frédéric

(c) Région Hauts-de-France - Inventaire général ; (c) Communauté d'agglomération et ville de Saint-Quentin
reproduction soumise à autorisation du titulaire des droits d'exploitation



Minoterie vue depuis le boulevard Victor-Hugo.

IVR22_20050205173NUCA

Auteur de l'illustration : Frédéric Pillet

(c) Région Hauts-de-France - Inventaire général ; (c) Communauté d'agglomération et ville de Saint-Quentin
reproduction soumise à autorisation du titulaire des droits d'exploitation



Le site de la minoterie vu depuis la rue Delavenne.

IVR22_20050205174NUCA

Auteur de l'illustration : Frédéric Pillet

(c) Région Hauts-de-France - Inventaire général ; (c) Communauté d'agglomération et ville de Saint-Quentin
reproduction soumise à autorisation du titulaire des droits d'exploitation



Façades antérieures de l'ancienne minoterie (à gauche) et de l'actuelle (à droite).

IVR22_20050205175NUCA

Auteur de l'illustration : Frédéric Pillet

(c) Région Hauts-de-France - Inventaire général ; (c) Communauté d'agglomération et ville de Saint-Quentin
reproduction soumise à autorisation du titulaire des droits d'exploitation



Façade antérieure de l'ancienne minoterie.

IVR22_20050205176NUCA

Auteur de l'illustration : Frédéric Pillet

(c) Région Hauts-de-France - Inventaire général ; (c) Communauté d'agglomération et ville de Saint-Quentin
reproduction soumise à autorisation du titulaire des droits d'exploitation



Façades antérieures des anciennes habitations et minoterie (à gauche) et de l'actuel bâtiment de production (à droite).

IVR22_20050205177NUCA

Auteur de l'illustration : Frédéric Pillet

(c) Région Hauts-de-France - Inventaire général ; (c) Communauté d'agglomération et ville de Saint-Quentin
reproduction soumise à autorisation du titulaire des droits d'exploitation



De gauche à droite : actuelle minoterie (en béton) et ancienne minoterie (porche), habitation et silo à farine (en tôle, à droite).

IVR22_20050205178NUCA

Auteur de l'illustration : Frédéric Pillet

(c) Région Hauts-de-France - Inventaire général ; (c) Communauté d'agglomération et ville de Saint-Quentin
reproduction soumise à autorisation du titulaire des droits d'exploitation



Premier étage de la minoterie : appareils à cylindres Golfetto.

IVR22_20050205179NUCA

Auteur de l'illustration : Frédéric Pillet

(c) Région Hauts-de-France - Inventaire général ; (c) Communauté d'agglomération et ville de Saint-Quentin
reproduction soumise à autorisation du titulaire des droits d'exploitation



Premier étage de la minoterie : appareils à cylindres Golffetto.

IVR22_20050205180NUCA

Auteur de l'illustration : Frédéric Pillet

(c) Région Hauts-de-France - Inventaire général ; (c) Communauté d'agglomération et ville de Saint-Quentin
reproduction soumise à autorisation du titulaire des droits d'exploitation



Troisième étage de la minoterie.

IVR22_20050205181NUCA

Auteur de l'illustration : Frédéric Pillet

(c) Région Hauts-de-France - Inventaire général ; (c) Communauté d'agglomération et ville de Saint-Quentin
reproduction soumise à autorisation du titulaire des droits d'exploitation



Quatrième étage de la minoterie : plansichters.

IVR22_20050205182NUCA

Auteur de l'illustration : Frédéric Pillet

(c) Région Hauts-de-France - Inventaire général ; (c) Communauté d'agglomération et ville de Saint-Quentin
reproduction soumise à autorisation du titulaire des droits d'exploitation



La minoterie vue depuis la rue du Colonel Driant.

IVR22_20050205183NUCA

Auteur de l'illustration : Frédéric Pillet

(c) Région Hauts-de-France - Inventaire général ; (c) Communauté d'agglomération et ville de Saint-Quentin
reproduction soumise à autorisation du titulaire des droits d'exploitation



Le silo à blé de 1923.

IVR22_20050205184NUCA

Auteur de l'illustration : Frédéric Pillet

(c) Région Hauts-de-France - Inventaire général ; (c) Communauté d'agglomération et ville de Saint-Quentin
reproduction soumise à autorisation du titulaire des droits d'exploitation



Le silo à blé.

IVR22_20050205185NUCA

Auteur de l'illustration : Frédéric Pillet

(c) Région Hauts-de-France - Inventaire général ; (c) Communauté d'agglomération et ville de Saint-Quentin
reproduction soumise à autorisation du titulaire des droits d'exploitation



Base des cellules du silo à blé.

IVR22_20050205186NUCA

Auteur de l'illustration : Frédéric Pillet

(c) Région Hauts-de-France - Inventaire général ; (c) Communauté d'agglomération et ville de Saint-Quentin
reproduction soumise à autorisation du titulaire des droits d'exploitation



Systèmes de distribution des cellules du silo à blé.

IVR22_20050205187NUCA

Auteur de l'illustration : Frédéric Pillet

(c) Région Hauts-de-France - Inventaire général ; (c) Communauté d'agglomération et ville de Saint-Quentin
reproduction soumise à autorisation du titulaire des droits d'exploitation



Au premier plan le silo à farine et l'ancienne chaufferie. A l'arrière plan, le magasin de stockage construit en 2000.

IVR22_20050205188NUCA

Auteur de l'illustration : Frédéric Pillet

(c) Région Hauts-de-France - Inventaire général ; (c) Communauté d'agglomération et ville de Saint-Quentin
reproduction soumise à autorisation du titulaire des droits d'exploitation



Façade antérieure du logement patronal de 1923.

IVR22_20050205189NUCA

Auteur de l'illustration : Frédéric Pillet

(c) Région Hauts-de-France - Inventaire général ; (c) Communauté d'agglomération et ville de Saint-Quentin
reproduction soumise à autorisation du titulaire des droits d'exploitation



Logement patronal.

IVR22_20050205190NUCA

Auteur de l'illustration : Frédéric Pillet

(c) Région Hauts-de-France - Inventaire général ; (c) Communauté d'agglomération et ville de Saint-Quentin
reproduction soumise à autorisation du titulaire des droits d'exploitation



Logement patronal et silo à blé.

IVR22_20050205191NUCA

Auteur de l'illustration : Frédéric Pillet

(c) Région Hauts-de-France - Inventaire général ; (c) Communauté d'agglomération et ville de Saint-Quentin
reproduction soumise à autorisation du titulaire des droits d'exploitation



Logement patronal et silo à blé.

IVR22_20050205192NUCA

Auteur de l'illustration : Frédéric Pillet

(c) Région Hauts-de-France - Inventaire général ; (c) Communauté d'agglomération et ville de Saint-Quentin
reproduction soumise à autorisation du titulaire des droits d'exploitation