

Hauts-de-France, Aisne  
Gauchy  
42 route de Chauny

## Usine de mécanique de précision MOPCO, puis Bull, puis usine de cosmétiques Soprococos

### Références du dossier

Numéro de dossier : IA02002905  
Date de l'enquête initiale : 2005  
Date(s) de rédaction : 2005  
Cadre de l'étude : patrimoine industriel la communauté d'agglomération de Saint-Quentin  
Degré d'étude : étudié

### Désignation

Dénomination : usine de mécanique de précision, usine de cosmétiques  
Appellation : MOPCO, Bull, SOPROCOS

### Compléments de localisation

Milieu d'implantation : en ville  
Références cadastrales : 2005, ZD, 191

### Historique

En 1929, une usine de mécanique de précision est édifée sur ce site par la Compagnie Française de Machines-Outils, appelée MOPCO, pour la production de machines à rectifier. En 1956, la société Bull, constructeur de machines de statistiques, reprend le site pour y développer, sous l'appellation Les Ateliers de Précision de Saint-Quentin, la fabrication de pièces mécaniques entrant dans la composition des machines mécanographiques, à cartes perforées, assemblées dans son site parisien. Les ateliers sont prolongés vers 1962 et 1963. En 1964, la société américaine General Electric Inc. prend le contrôle de Bull, devenant alors le premier constructeur européen d'ordinateurs. Mais l'évolution technique, de la mécanographie vers l'électronique, entraîne la fermeture des ateliers de Gauchy, en août 1965. Les ateliers sont occupés en décembre 1965 par la société Soprococos, filiale du groupe l'Oréal, dans le cadre de la politique de décentralisation de l'industrie parisienne (site initial à Bobigny). Des campagnes d'extension des ateliers sont menées de 1966 à 1971, décuplant la surface bâtie de l'usine. La MOPCO emploie environ 250 salariés en 1950. 780 salariés en 1957 travaillent pour la société Bull, 1100 en 1960. SOPROCOS emploie 550 salariés en 1968, 710 en 1971, 680 en 1988, 360 en 2004.

Période(s) principale(s) : 2e quart 20e siècle, 3e quart 20e siècle

Dates : 1929 (daté par source), 1966

Personne(s) liée(s) à l'histoire de l'oeuvre : Compagnie Française de Machines-Outils dite MOPCO (commanditaire)

### Description

Les bureaux de 1929 sont constitués de deux ensembles : un premier bâtiment à un étage carré, couvert d'un toit à longs pans à croupe, un second bâtiment (plan en L), placé perpendiculairement au précédent, doté de deux étages carrés et couvert d'un toit terrasse en béton. La façade de ce deuxième bâtiment, initialement percée de larges baies rectangulaires, est aujourd'hui masquée par des extensions postérieures implantées dans l'ancienne cour que délimitaient les bureaux. A l'arrière sont implantés les ateliers initiaux, constitués de deux ensembles contigus en rez-de-chaussée : l'un, le plus vaste, est couvert d'une terrasse en béton percée de quatre groupes de quatre sheds, l'autre, prolongé au début des années 1960, est entièrement couvert de sept sheds. Toutes ces constructions sont en béton armé, à remplissage de brique. Les couvertures sont en tuile mécanique. Les extensions successives des ateliers, postérieures à 1965, sont constituées de vastes halles bardées de tôles nervurées masquant des parois de béton alvéolaire. Les structures porteuses des halles (ateliers

et entrepôts) des années 1966-1967 sont composées d'éléments en béton précontrait : pilier de section carrée, sur lequel prennent appuis quatre voûtes segmentaires. Ces voûtes, revêtues de matériaux synthétiques, constituent en quelques sortes des entonnoirs carrés (20 x 20 m) réceptionnant les eaux de pluies, ces dernières s'écoulant ensuite au centre du pilier porteur. Ces éléments sont disposés en rangées, entre lesquelles s'intercale un jour pour l'éclairage zénithal des ateliers (matériaux synthétiques). Cette technique constructive n'a pas été reprise pour les extensions des années 1969-1971 : des poutres en béton armé portent des toits à longs pans à faible pente, percés d'éléments en matériaux de synthèse pour l'éclairage zénithal (skydômes, etc). Cette usine, classée SEVESO, dispose de sa propre station de traitement des eaux usées.

### Eléments descriptifs

Matériau(x) du gros-oeuvre, mise en oeuvre et revêtement : béton ; métal ; brique ; essentage de tôle ; béton armé

Matériau(x) de couverture : tuile mécanique, matériau synthétique en couverture, béton en couverture, verre en couverture

Étage(s) ou vaisseau(x) : 2 étages carrés

Type(s) de couverture : terrasse ; shed ; toit à longs pans ; croupe

### Statut, intérêt et protection

Statut de la propriété : propriété privée

### Références documentaires

#### Documents d'archive

- AD Aisne. Série P ; 4 P 340 - **Matrices cadastrales** de Gauchy.  
Cases 340 et 366 - Cie Française de Machines-Outils de Précision, Cie des Machines Bull, SOPROCOS
- AD Aisne. 9409. **Industrie - Etudes du Comité d'Etudes et de Liaison Interprofessionnel du Département de l'Aisne - Recensement des industries pour 1960, 1964, 1966 et 1868.**
- AD Aisne. 9410. **Industrie - Implantations industrielles de 1964 à 1966 - Mouvement des entreprises : 1960, 1967 à 1969.**
- AD Aisne. 9411. **Industrie .**  
Etablissements classés recensés au cours de 1966. Primes de décentralisation : 1967, 1968, 1970, 1972.

#### Documents figurés

- [Vue aérienne]. Impr. photoméc., n. et b., [vers 1959]. *L'Officiel Municipal - Guide de l'administré*, 1959 (BM Saint-Quentin. Fonds local : PL 151.
- [Vue aérienne]. **Photogr. pos., n. et b., 18 x 13 cm, [1961-1962], par Lapie (AD Aisne ; 10 Fi Saint-Quentin 1)**  
[Vue aérienne]. Photogr. pos., n. et b., 18 x 13 cm, [1961-1962], par Lapie (AD Aisne ; 10 Fi Saint-Quentin 1).

#### Bibliographie

- **Les Ateliers de Précision de Saint-Quentin - Physionomie d'une usine extérieure.** *L'Officiel Municipal - Guide de l'administré*. 1959.  
pp. 46-47
- CELEDA. **L'industrie du département de l'Aisne au 1er janvier 1977.** Saint-Quentin, [1977].
-

CHAMBRE REGIONALE DE COMMERCE ET D'INDUSTRIE DE PICARDIE. **Panorama des industries de Picardie : 1983**. C.R.C.I., [1983].

- CHAMBRE REGIONALE DE COMMERCE ET D'INDUSTRIE DE PICARDIE. **Panorama des industries de Picardie : 1988**. C.R.C.I., 1988.
- FIETTE, André. **L'Aisne : des terroirs aux territoires**. Compagnie européenne de reportage et d'édition, 1995.  
pp. 219, 230
- FIETTE, André. **Le Département de l'Aisne : étude géographique et économique**. Bordas, 1960.  
pp. 262, 263, 265
- **Qui fabrique Quoi ? Répertoire des industriels et producteurs de l'Aisne**. Saint-Quentin : CCI de l'Aisne, [1972].

## Annexe 1

### Les ateliers de précision de Saint-Quentin - Physionomie d'une usine "extérieure"

#### Les ateliers de précision de Saint-Quentin - Physionomie d'une usine "extérieure"

Depuis 2 ans, la Compagnie des Machines BULL a détaché et installé à Saint-Quentin toute sa fabrication des pièces mécaniques composant les machines à cartes perforées. Mais que savons-nous de cette Compagnie ?

Malgré la consonance anglo-saxonne de son nom, la Compagnie des Machines BULL est 100 % française par ses capitaux, sa direction, son personnel. Elle doit son nom à un ingénieur norvégien Frédrik Rosing BULL, qui en utilisant le laiton et le bois, construisit par ses propres moyens en 1921 une tabulatrice et une trieuse, actuellement exposées au Conservatoire des Arts et Métiers de Paris. C'est à l'Institut du Cancer d'Oslo qu'il légua les droits sur ses inventions à sa mort en 1925. En 1931, ses brevets furent à l'origine de la Société qui a tenu à conserver dans sa raison sociale le nom de l'inventeur primitif.

En 1952, la présentation du calculateur électronique Gamma a placé la Cie des Machines BULL au premier plan mondial des constructeurs des machines mécanographiques. Le succès du matériel BULL a permis de conquérir de nombreux marchés étrangers. Plus de la moitié du total des machines fabriquées est exportée.

Mais revenons-en à notre usine « extérieure » de Saint-Quentin : Les Ateliers de Précision, et voyons quelles sont ses activités.

#### \* Du point de vue administratif

Ici comme ailleurs, les besognes administratives sont à peu près les mêmes ; mais pour faciliter la tâche sur ce plan, il faut signaler qu'il a été installé un Service Mécanographique dont l'objet est la mécanisation de tous les travaux importants de bureau. Le service mécanographique de Saint-Quentin comprend des machines permettant d'effectuer toutes les opérations pour parvenir aux documents comptables définitifs imprimés automatiquement. Mais pour permettre d'effectuer toutes ces opérations, il faut des machines qui trient et classent les documents de base. Pour pouvoir trier et classer, il faut des machines qui établissent sous le type uniforme de cartes perforées, les documents de base en exploitant les documents comptables ou dactylographiés initiaux.

#### \* Du point de vue fabrication

Tout est mis en oeuvre pour assurer une bonne marche de l'usine.

#### I Formation technique du personnel

Pour entrer aux A.P.S., il n'est demandée aucune connaissance technique particulière, le bagage minimum intellectuel, savoir lire et écrire. De ce personnel non spécialisé en mécanique qui arrive de Saint-Quentin et des environs, un service de formation en fait en peu de temps de bons ouvriers spécialisés capables d'assurer sur machine le travail qui leur est demandé.

Ce service de formation a instruit en 2 ans plus de 500 personnes sur la manière d'utiliser les outils et les machines : fraiseuse, rectifieuse, perceuse, presse, tour, etc. afin que chaque personne puisse faire son travail avec le minimum de dépense d'énergie et le maximum de prime dont bénéficie l'ouvrier, ce qui explique un niveau de salaires élevé.

Pour ceux qui veulent améliorer leurs connaissances, il est organisé à l'intérieur de l'usine des stages payés de préformation qui s'étendent sur quelques mois et qui donnent à ceux qui les ont suivis brillamment un niveau équivalent à celui d'un professionnel. Après quelques mois de pratique, lorsqu'ils connaissent les divers éléments du métier, il leur est possible d'accéder à un poste de professionnel après s'être soumis au préalable à un essai.

#### II Transport du personnel

Des services d'autocars fonctionnent journalièrement pour permettre au personnel de se rendre à l'usine.

Un service pour Saint-Quentin qui assure les horaires normaux de travail et les horaires d'équipe.

Un service Fagniers - Saint-Quentin par Tergnier, Flavy-le-Martel, Jussy, Montescourt, Grugies, Gauchy et vice versa qui assure les horaires d'équipe.

Un service Péronne - Saint-Quentin par Roisel, Bernes, Vermand, Holnon et vice versa qui assure les horaires d'équipe.

### III Activités sociales

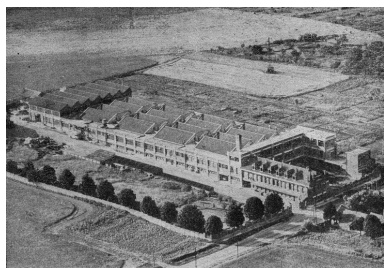
1) Réfectoire. Un local moderne est réservé pour servir de réfectoire au personnel qui désire prendre ses repas sur place.  
2) Sports. Avec le concours du Comité des sports et des loisirs, plusieurs équipes sportives ont été créées à l'intérieur de l'Usine, pratiquant notamment le football.

3) Mutuelle. Les Ateliers de Précision sont affiliés à la Mutuelle de Saint-Quentin qui permet de faire bénéficier le personnel d'un complément « Sécurité Sociale ».

4) Retraite. Pour le personnel ouvriers et employés, les Ateliers de Précision ont créé une caisse de retraite complémentaire. Elle assure à ce personnel qui atteint en activité l'âge de 65 ans, une retraite complémentaire de la retraite de « Sécurité Sociale ».

Pour les Agents de Maîtrise et Assimilés, les A.P.S. sont affiliés à l'institution de retraite des Chefs d'Atelier, Contremaître et Assimilés des Industries des métaux (I.R.C.A.C.I.M.).

## Illustrations



Vue aérienne, vers 1959 (L'Officiel Municipal - Guide de l'administré).

Phot. Pillet Frédéric  
IVR22\_20050206538NUCAB



Vue aérienne, vers 1961-1962 (AD Aisne).

Phot. Pillet Frédéric  
IVR22\_20050206539NUCAB



Vue aérienne en 1989.

Phot. Pillet Frédéric, Autr. Phot'R  
IVR22\_20050206540NUCA



Vue aérienne en 1989.

Phot. Pillet Frédéric, Autr. Phot'R  
IVR22\_20050206541NUCA



Vue générale de l'usine depuis l'entrée du site.

Phot. Frédéric Pillet  
IVR22\_20060205221NUCA



Les sheds des ateliers de 1929.

Phot. Frédéric Pillet  
IVR22\_20060205276NUCA



Détail des sheds des ateliers de 1929.

Phot. Frédéric Pillet  
IVR22\_20060205278NUCA



Sheds des ateliers de 1929 (à droite) et des ateliers de 1962-1963.

Phot. Frédéric Pillet  
IVR22\_20060205279NUCA



Les bureaux de 1929.

Phot. Frédéric Pillet  
IVR22\_20060205280NUCA





Vue intérieure des ateliers de 1962-1963 en cours de transformation.  
Phot. Frédéric Pillet  
IVR22\_20060205277NUCA



Atelier de 1967 : chaînes de conditionnement.  
Phot. Frédéric Pillet  
IVR22\_20060205281NUCA



Atelier de 1967 : chaînes de conditionnement.  
Phot. Frédéric Pillet  
IVR22\_20060205282NUCA



Toiture des ateliers de 1967.  
Phot. Frédéric Pillet  
IVR22\_20060205283NUCA



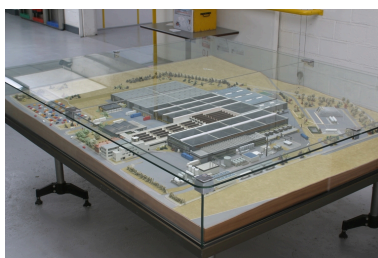
Entrepôt industriel de 1966.  
Phot. Frédéric Pillet  
IVR22\_20060205285NUCA



Toiture des entrepôts et magasins de 1966.  
Phot. Frédéric Pillet  
IVR22\_20060205284NUCA



Atelier de fabrication (assemblage des constituants des cosmétiques avant conditionnement).  
Phot. Frédéric Pillet  
IVR22\_20060205286NUCA



Maquette de l'usine exposée dans les bureaux.  
Phot. Frédéric Pillet  
IVR22\_20060205287NUCA

## Dossiers liés

### Dossiers de synthèse :

Le patrimoine industriel et commercial de la communauté d'agglomération de Saint-Quentin - dossier de présentation (IA02002800)

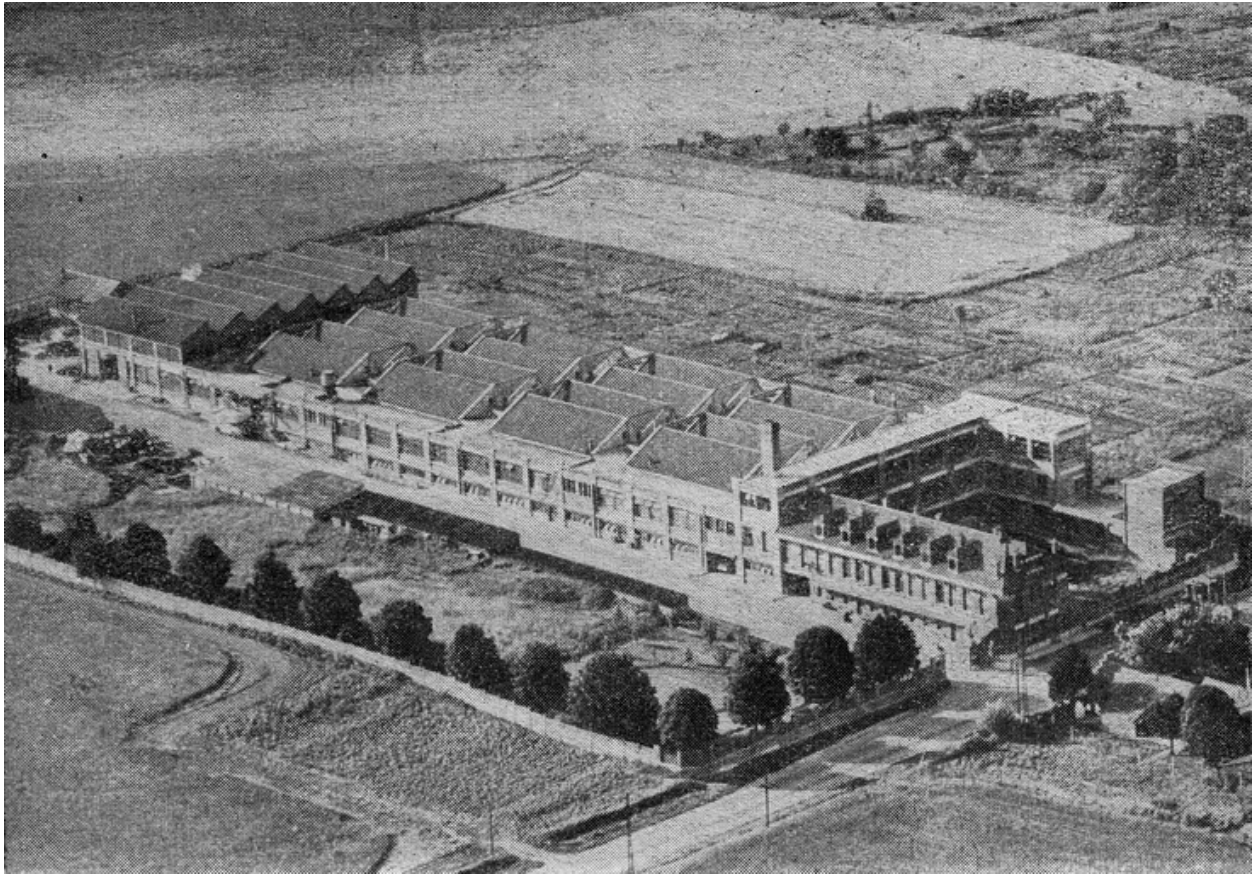
### Oeuvre(s) contenue(s) :

#### Oeuvre(s) en rapport :

Usine de fibres artificielles de la Cie Nouvelle des Applications de la Cellulose, Comptoir des Textiles Artificiels, Soie Artificielle de Gauchy, Rhône Poulenc Textiles, puis Tergal Fibres et parfumerie (IA02002907) Picardie, Aisne, Gauchy, rue Jules-Vercruysse

Auteur(s) du dossier : Frédéric Pillet, Benoît Dufournier

Copyright(s) : (c) Région Hauts-de-France - Inventaire général ; (c) Communauté d'agglomération et ville de Saint-Quentin



Vue aérienne, vers 1959 (L'Officiel Municipal - Guide de l'administré).

Référence du document reproduit :

- "L'Officiel Municipal - Guide de l'administré", Saint-Quentin : 1959. p. 46. Publicité imprimée, 1908.  
Bibliothèque municipale, Saint-Quentin : Fonds local : PL 151

IVR22\_20050206538NUCAB

Auteur de l'illustration : Pillet Frédéric

(c) Région Hauts-de-France - Inventaire général ; (c) Communauté d'agglomération et ville de Saint-Quentin  
reproduction soumise à autorisation du titulaire des droits d'exploitation



Vue aérienne, vers 1961-1962 (AD Aisne).

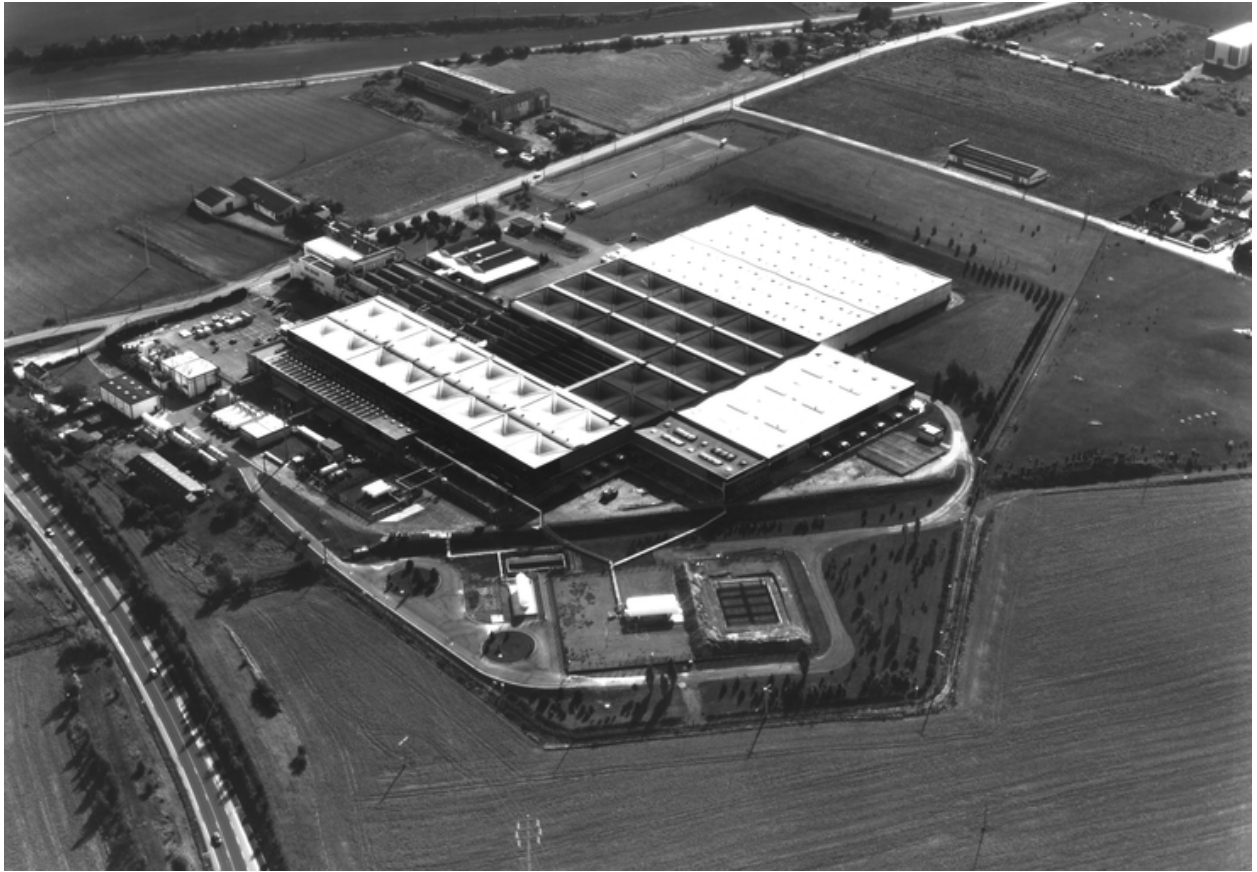
IVR22\_20050206539NUCAB

Auteur de l'illustration : Pillet Frédéric

(c) Région Hauts-de-France - Inventaire général ; (c) Département de l'Aisne ; (c) Communauté d'agglomération et ville de Saint-Quentin

reproduction soumise à autorisation du titulaire des droits d'exploitation





Vue aérienne en 1989.

IVR22\_20050206540NUCA

Auteur de l'illustration : Pillet Frédéric

Auteur du document reproduit : Phot'R

Date de prise de vue : 1989

(c) Région Hauts-de-France - Inventaire général ; (c) Communauté d'agglomération et ville de Saint-Quentin  
reproduction soumise à autorisation du titulaire des droits d'exploitation



Vue aérienne en 1989.

IVR22\_20050206541NUCA

Auteur de l'illustration : Pillet Frédéric

Auteur du document reproduit : Phot'R

Date de prise de vue : 1989

(c) Région Hauts-de-France - Inventaire général ; (c) Communauté d'agglomération et ville de Saint-Quentin  
reproduction soumise à autorisation du titulaire des droits d'exploitation



Vue générale de l'usine depuis l'entrée du site.

IVR22\_20060205221NUCA

Auteur de l'illustration : Frédéric Pillet

(c) Région Hauts-de-France - Inventaire général ; (c) Communauté d'agglomération et ville de Saint-Quentin  
reproduction soumise à autorisation du titulaire des droits d'exploitation



Les sheds des ateliers de 1929.

IVR22\_20060205276NUCA

Auteur de l'illustration : Frédéric Pillet

(c) Région Hauts-de-France - Inventaire général ; (c) Communauté d'agglomération et ville de Saint-Quentin  
reproduction soumise à autorisation du titulaire des droits d'exploitation





Détail des sheds des ateliers de 1929.

IVR22\_20060205278NUCA

Auteur de l'illustration : Frédéric Pillet

(c) Région Hauts-de-France - Inventaire général ; (c) Communauté d'agglomération et ville de Saint-Quentin  
reproduction soumise à autorisation du titulaire des droits d'exploitation





Sheds des ateliers de 1929 (à droite) et des ateliers de 1962-1963.

IVR22\_20060205279NUCA

Auteur de l'illustration : Frédéric Pillet

(c) Région Hauts-de-France - Inventaire général ; (c) Communauté d'agglomération et ville de Saint-Quentin  
reproduction soumise à autorisation du titulaire des droits d'exploitation



Les bureaux de 1929.

IVR22\_20060205280NUCA

Auteur de l'illustration : Frédéric Pillet

(c) Région Hauts-de-France - Inventaire général ; (c) Communauté d'agglomération et ville de Saint-Quentin  
reproduction soumise à autorisation du titulaire des droits d'exploitation





Vue intérieure des ateliers de 1962-1963 en cours de transformation.

IVR22\_20060205277NUCA

Auteur de l'illustration : Frédéric Pillet

(c) Région Hauts-de-France - Inventaire général ; (c) Communauté d'agglomération et ville de Saint-Quentin  
reproduction soumise à autorisation du titulaire des droits d'exploitation



Atelier de 1967 : chaînes de conditionnement.

IVR22\_20060205281NUCA

Auteur de l'illustration : Frédéric Pillet

(c) Région Hauts-de-France - Inventaire général ; (c) Communauté d'agglomération et ville de Saint-Quentin  
reproduction soumise à autorisation du titulaire des droits d'exploitation





Atelier de 1967 : chaînes de conditionnement.

IVR22\_20060205282NUCA

Auteur de l'illustration : Frédéric Pillet

(c) Région Hauts-de-France - Inventaire général ; (c) Communauté d'agglomération et ville de Saint-Quentin  
reproduction soumise à autorisation du titulaire des droits d'exploitation



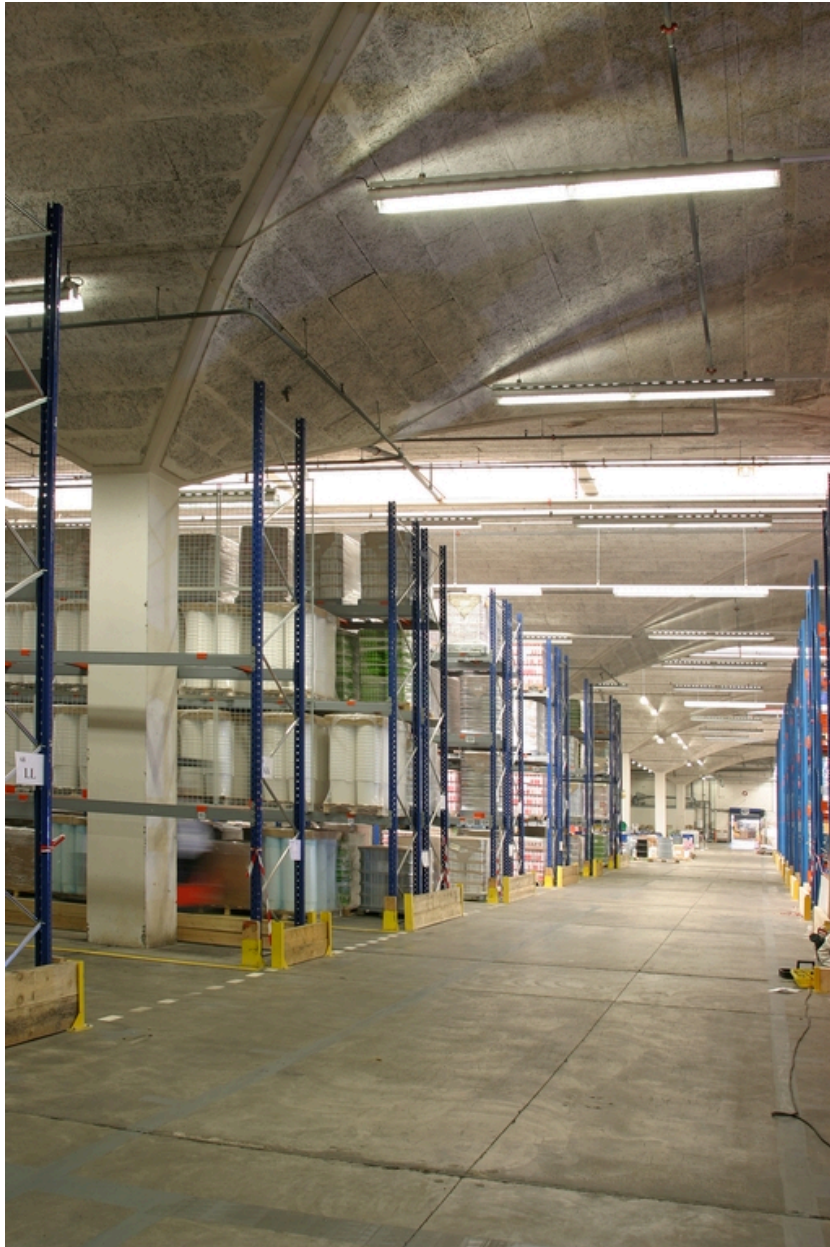


Toiture des ateliers de 1967.

IVR22\_20060205283NUCA

Auteur de l'illustration : Frédéric Pillet

(c) Région Hauts-de-France - Inventaire général ; (c) Communauté d'agglomération et ville de Saint-Quentin  
reproduction soumise à autorisation du titulaire des droits d'exploitation



Entrepôt industriel de 1966.

IVR22\_20060205285NUCA

Auteur de l'illustration : Frédéric Pillet

(c) Région Hauts-de-France - Inventaire général ; (c) Communauté d'agglomération et ville de Saint-Quentin  
reproduction soumise à autorisation du titulaire des droits d'exploitation



Toiture des entrepôts et magasins de 1966.

IVR22\_20060205284NUCA

Auteur de l'illustration : Frédéric Pillet

(c) Région Hauts-de-France - Inventaire général ; (c) Communauté d'agglomération et ville de Saint-Quentin  
reproduction soumise à autorisation du titulaire des droits d'exploitation



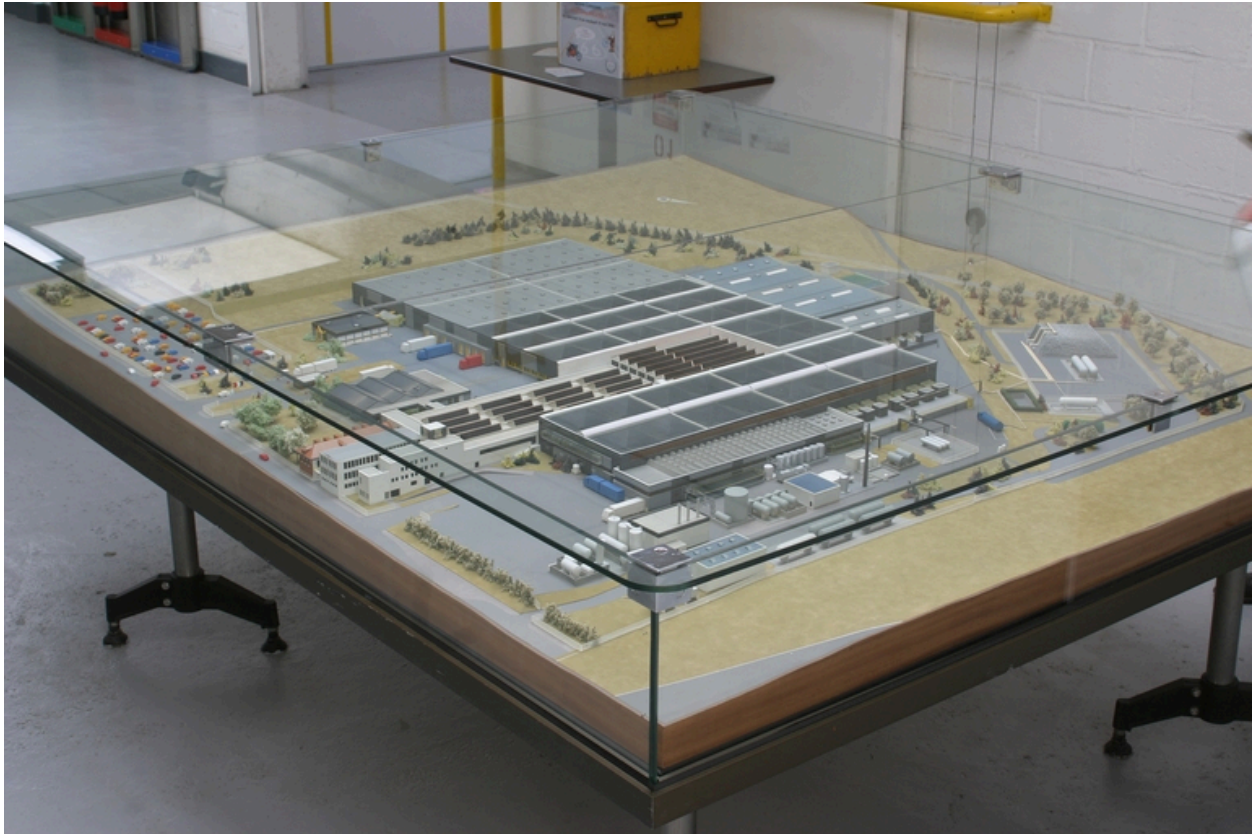


Atelier de fabrication (assemblage des constituants des cosmétiques avant conditionnement).

IVR22\_20060205286NUCA

Auteur de l'illustration : Frédéric Pillet

(c) Région Hauts-de-France - Inventaire général ; (c) Communauté d'agglomération et ville de Saint-Quentin  
reproduction soumise à autorisation du titulaire des droits d'exploitation



Maquette de l'usine exposée dans les bureaux.

IVR22\_20060205287NUCA

Auteur de l'illustration : Frédéric Pillet

(c) Région Hauts-de-France - Inventaire général ; (c) Communauté d'agglomération et ville de Saint-Quentin  
reproduction soumise à autorisation du titulaire des droits d'exploitation