

Hauts-de-France, Oise  
Berneuil-sur-Aisne  
la Sucrierie  
1 rue Marcel-Rinn

## **Ancienne sucrerie de betteraves Mils et Cie, puis SA Sucrière de Berneuil-sur-Aisne, puis Sucrierie et Distillerie de l'Aisne**

### **Références du dossier**

Numéro de dossier : IA60001028  
Date de l'enquête initiale : 1990  
Date(s) de rédaction : 1998  
Cadre de l'étude : patrimoine industriel arrondissement de Compiègne  
Degré d'étude : étudié

### **Désignation**

Dénomination : sucrerie, distillerie  
Précision sur la dénomination : sucrerie de betteraves  
Appellation : Mils et Cie, SA Sucrière de Berneuil-sur-Aisne, Sucrierie et Distillerie de l'Aisne  
Parties constituantes non étudiées : voie ferrée, logement patronal, bureau, atelier de fabrication, chaufferie, four à chaux, cour, silo, aire de stockage du combustible, magasin industriel, bassin de décantation, aire des matières premières, cheminée d'usine

### **Compléments de localisation**

Milieu d'implantation : en écart  
Réseau hydrographique : l' Aisne  
Références cadastrales : 1982. AL 70 à 74, 79 à 86, 368

### **Historique**

Sucrerie de betteraves fondée en 1852 par Ferdinand Mils (demande d'autorisation préfectorale datée du 20 avril 1852) en bordure de la rivière canalisée de l'Aisne. A l'époque, le site comprend un atelier unique de fabrication d'environ 80 m de long dans lequel sont rassemblées toutes les étapes de fabrication. A l'arrière, se trouvait adossée la salle des générateurs. La cheminée, haute de 22 m, était un peu à l'écart. Elle fut portée à 30 m sur recommandation de l'ingénieur des mines chargé de la vérification des chaudières. A l'avant, l'atelier était précédé du logement patronal. En 1868, le statut de l'entreprise en commandite par actions est transformé en société anonyme et prend le nom de S.A. Sucrière de Berneuil. Ce nouveau statut favorise l'apport de capitaux qui permet à la sucrerie de moderniser complètement ses équipements industriels, en adoptant, notamment un système de râperie, qui permet de réaliser les premières étapes de transformation à proximité des lieux d'extractions. La première râperie dépendant de la sucrerie de Berneuil est installée en 1870 à Attichy, lieu dit La Montagne de Berneuil. En 1870, M. Thomas, directeur de la sucrerie, fait construire la construction de quelques extensions, comme la chaufferie en 1873, et d'autres ateliers en 1893. A partir de 1897, l'usine est équipée d'un embranchement ferroviaire qui permet l'approvisionnement en betteraves par wagons. Afin d'assurer une plus grande capacité de traitement de betteraves, plusieurs bâtiments sont reconstruits au début du 20e siècle, à l'image du vaste atelier de carbonatation exhaussé en 1902, ou de la salle des machines reconstruite en 1911. Malheureusement, ces bâtiments sont très endommagés au cours de la Première Guerre mondiale et une reconstruction totale est envisagée. La nouvelle sucrerie est achevée en 1921. Elle est complétée d'une distillerie, construite en 1936 à l'arrière de la sucrerie, près de la salle des turbines, et dotée d'un réservoir à alcool éthylique d'une capacité d'un million de litres. En 1935, la chaufferie compte cinq chaudières multitubulaires Stirling. En 1936, l'usine est électrifiée. En 1956, après le rachat de la sucrerie de Pierrefonds, le site de Berneuil accueille un silo supplémentaire, puis en 1971 une deuxième chaufferie, complété en 1973 d'un atelier de diffusion et de plusieurs bâtiments de stockage. C'est au cours de cette dernière période

que les cheminées d'usine sont reconstruites. En 1991, la sucrerie de Berneuil devient une filiale du Groupe des Sucrieries et Distilleries de l'Aisne (SDA). L'établissement cesse son activité en 1996. En 1851, la capacité de production est de 3 t de sucre par jour. En 1852, l'usine fonctionne avec quatre machines à vapeur réalisées par Henri Basset, constructeur mécanicien à Ham. Ensemble, elles totalisent une puissance motrice de 41 ch. La première, de 12 chevaux, un seul cylindre est destinée à actionner une râpe, six presses hydrauliques et deux pompes. La seconde, de 20 chevaux, sert à alimenter deux râpes, dix presses hydrauliques, une pompe et un appareil destiné à agiter les betteraves lors du lavage. La troisième, de 4 chevaux sert à faire le vide dans un ballon. La quatrième permet d'actionner deux turbines pour sécher le sucre. A la fin du 19e siècle, l'usine dispose également d'une usine à gaz. En 1951 : l'ensemble industriel fonctionne avec un groupe turbo alternateur Brown Boveri et une turbine de 2000 ch. Il devient, en 1956, le 5e établissement sucrier du département de l'Oise, avec une capacité de traitement de 960 t. par jour. En 1988, l'usine produit 67000 t de sucre, avec une force motrice de 2000 ch. En 1962, la sucrerie est classée parmi les établissements industriels de plus de 200 salariés, et parmi ceux de plus de 150 salariés en 1983.

Période(s) principale(s) : 3e quart 19e siècle, 4e quart 19e siècle, 1er quart 20e siècle, 2e quart 20e siècle, 3e quart 20e siècle

Dates : 1852 (daté par source, daté par tradition orale), 1873, 1892, 1902, 1921, 1956, 1971

Personne(s) liée(s) à l'histoire de l'oeuvre : Ferdinand Mils (commanditaire)

## Description

Site desservi par un embranchement ferroviaire et une voie navigable. Le logement patronal est en brique à deux étages carrés et un étage de comble, couvert d'une toiture en ardoise. Le bureau est en brique à un étage carré et un étage de comble, couvert d'une toiture en ardoise. L'atelier de fabrication est également en brique à un étage carré et charpente métallique apparente. Les autres ateliers de fabrication sont en brique et pan de fer avec parfois des matériaux synthétiques. La chaufferie est en brique à trois étages carrés, avec une couverture en tuile mécanique. Le silo est en essentage de tôle. Le magasin industriel est en parpaing de béton.

## Éléments descriptifs

Matériau(x) du gros-oeuvre, mise en oeuvre et revêtement : brique ; essentage de tôle ; pan de fer ; parpaing de béton

Matériau(x) de couverture : ardoise, tuile mécanique, matériau synthétique en couverture

Étage(s) ou vaisseau(x) : 3 étages carrés, étage de comble

Couvrements : charpente métallique apparente

Type(s) de couverture : terrasse ; toit à longs pans ; appentis ; toit en pavillon ; pignon couvert ; pignon découvert

Énergies : énergie thermique ; énergie électrique ; produite sur place ; produite sur place ; achetée ; moteur électrique

## Statut, intérêt et protection

Statut de la propriété : propriété privée

## Références documentaires

### Documents d'archive

- AD Oise. Série M ; Mp 2421. **Etablissements insalubres, incommodes ou dangereux. Berneuil-sur-Aisne. 1852-1936.**
- AD Oise, Série M ; 9 Mp 1962. **Industrie. Statuts de sociétés. Société anonyme sucrière de Berneuil-sur-Aisne, 1937.**
- AD Oise. Série R ; 10 Rp 1865. **Dommages de guerre 1919-1932. Sucrierie de Berneuil, 1921.**

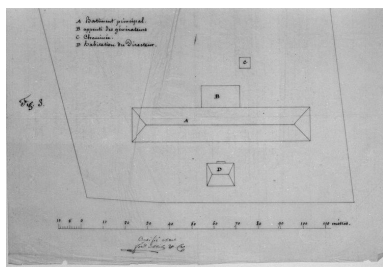
### Documents figurés

- **Plan au sol de la sucrerie**, dessin, 1852 (AD Oise ; Mp 2421).
- **Coupe des chaudières à installer**, dessin, 1852 (AD Oise. Série 5M ; Mp 2421).
-

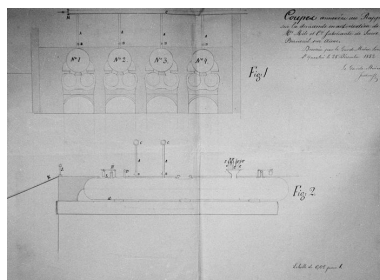
**Plan figuré pour l'établissement d'une râperie de betterave près de la ferme de Moronval, territoire d'Attichy, dépendant de la sucrerie de Berneuil, 26 avril 1870 (AD Oise ; Mp 2414).**

- **[Berneuil]. Vue générale de face d'une machine à vapeur de la puissance de 20 chevaux**, dessin, échelle 1/20e, 1852 (AD Oise ; série 5M ; Mp 2421).
- **Plan masse schématique de la sucrerie et distillerie de Berneuil**, s.d. [1893] (AD Oise ; Mp 2421).
- **[Berneuil] Machine à vapeur de 12 chevaux à haute pression avec détente sans condensation**, dessin, 1852 (AD Oise ; série 5M).
- **[Berneuil]. Vue en coupe d'une machine à vapeur à haute pression de 5 chevaux sans condensation**, 1852 (AD Oise. Série 5M ; Mp 2421).
- **Plan masse de situation de la nouvelle distillerie de la sucrerie**, 1936 (AD60 ; Mp 2421).
- **Bâtiments de la sucrerie de Berneuil. Dossier estimatif des dommages de guerre**, 1918 (AD Oise ; 10 Rp 1865).
- **Plan masse de la sucrerie**, 15 février 1932 (AD Oise ; 10 Rp 1865).
- **Plan détaillé de la sucrerie de Berneuil**, 1893. (AD Oise. Série M ; Mp 2421).
- **En-tête de lettre commerciale de la S.A. Sucrière de Berneuil-sur-Aisne**, 1893 (AD Oise. Série M ; Mp 2421).
- **En-tête de lettre commercial de la société anonyme sucrière de Berneuil-sur-Aisne**, 1936. (AD Oise ; Mp 2421).
- **Lamotte-Breuil. Vue sur l'Aisne. La Sucrerie et un Coin du Pont**, carte postale, [avant 1914] (Paris, CEDUS ; 210).
- **Berneuil-sur-Aisne. La sucrerie**, carte postale, par A. Haude, Cuise-la-Motte (Oise), [s.d.] (AP).
- **Sucrerie de Berneuil-sur-Aisne. Oise**, photographie aérienne de la Compagnie Aérienne Française, 31 juillet 1919 (AP).

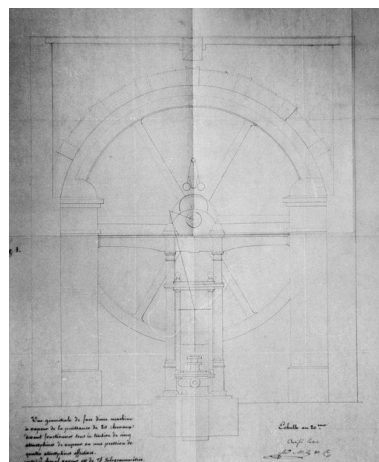
## Illustrations



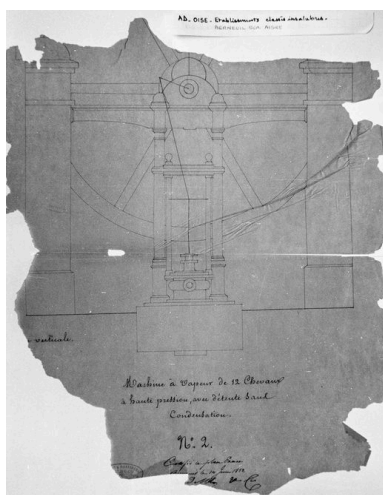
Plan au sol de la sucrerie,  
1852 (AD Oise ; 5M).  
Phot. Benoît Dufournier  
IVR22\_19936001606ZB



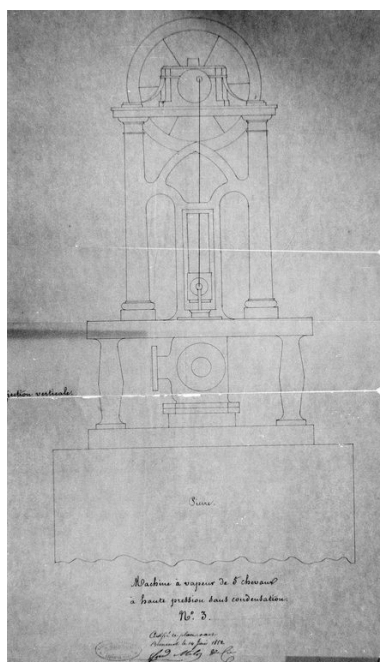
Coupe des chaudières à  
installer, 1852 (AD Oise ; 5M).  
Phot. Benoît Dufournier  
IVR22\_19936001601ZB



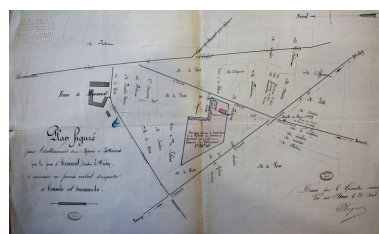
Vue générale de face d'une machine à  
vapeur de la puissance de 20 chevaux,  
échelle 1/20e, 1852 (AD Oise ; 5M).  
Phot. Benoît Dufournier  
IVR22\_19936001602ZB



Machine à vapeur de 12 chevaux  
à haute pression avec détente sans  
condensation, 1852 (AD Oise ; 5M).  
Phot. Benoît Dufournier  
IVR22\_19936001603ZB



Vue en coupe d'une machine à vapeur  
à haute pression de 5 chevaux sans  
condensation, 1852 (AD Oise ; 5M).  
Phot. Benoît Dufournier  
IVR22\_19936001604ZB



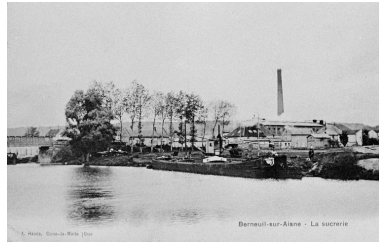
Plan d'implantation de la  
râperie d'Attichy, dépendant  
de la sucrerie de Berneuil,  
Bugnon (architecte géomètre),  
1870 (AD Oise ; Mp 2421).  
Phot. Bertrand Fournier  
IVR22\_20116001030NUCAB







Bâtiment principal de la sucrerie de Berneuil, 1918. (AD Oise ; 10 Rp 1865).  
Phot. Bertrand Fournier  
IVR22\_20116001033NUCAB



Vue générale ancienne de l'usine, [s.d.] (AP).  
Phot. Benoît Dufournier  
IVR22\_19936001749ZB



En-tête de lettre commercial, 1936 (AD Oise ; Mp 2421).  
Phot. Bertrand Fournier  
IVR22\_20116001029NUCAB



Vue aérienne de l'usine, en 1919 (AP).  
Repro. Glotain Patrick  
IVR22\_19936000514XB



Vue aérienne du site, en 1991.  
Phot. Phot'R  
IVR22\_19916000254P



Vue aérienne, en 1991.  
Phot. Phot'R  
IVR22\_19916000256P



Vue aérienne, en 1991.  
Phot. Phot'R  
IVR22\_19916000253P



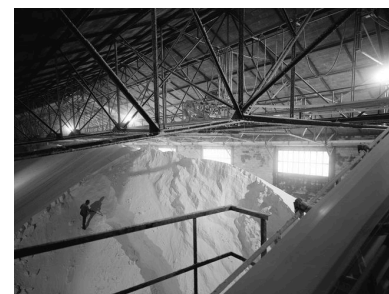
Vue aérienne, en 1991.  
Phot. Phot'R  
IVR22\_19916000255P



Cheminée d'usine et four à chaux construit en 1972.  
Phot. Patrick Glotain  
IVR22\_19936000716V

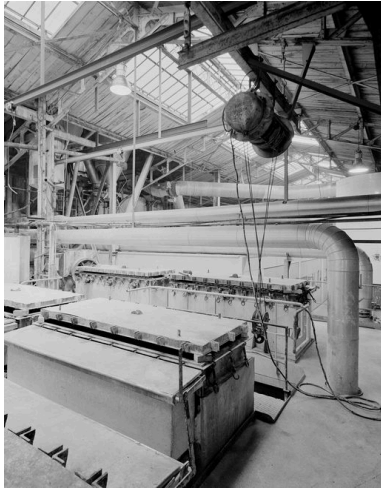


Ateliers de fabrication : vue générale.



Magasin industriel : vue intérieure.

Vue générale des  
chaufferies (toitures).  
Phot. Patrick Glotain  
IVR22\_19936000717V



Atelier de filtration datant  
d'avant 1919, vue intérieure.  
Phot. Patrick Glotain  
IVR22\_19936000719V



Vue intérieure de l'atelier  
de cristallisation, détail  
des cuites ouvertes.  
Phot. Patrick Glotain  
IVR22\_19936000725V

## Dossiers liés

### Dossiers de synthèse :

Le patrimoine industriel de l'arrondissement de Compiègne - dossier de présentation (IA60001168)

### Oeuvre(s) contenue(s) :

### Oeuvre(s) en rapport :

Ancienne râperie de betteraves, dite râperie de Mortefontaine (IA02003244) Hauts-de-France, Aisne, Mortefontaine, La Râperie,

Auteur(s) du dossier : Benoît Dufournier, Hélène Colzy-Frichet

Copyright(s) : (c) Région Hauts-de-France - Inventaire général

Phot. Patrick Glotain  
IVR22\_19936001809VA

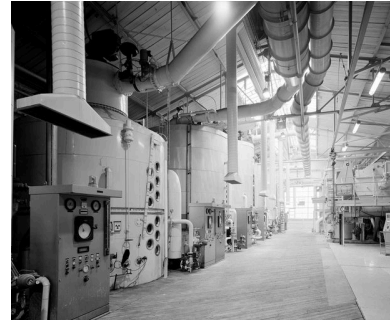


Atelier de cristallisation,  
vue des cuites.  
Phot. Patrick Glotain  
IVR22\_19936000723V



Turbines.  
Phot. Patrick Glotain  
IVR22\_19936001808VA

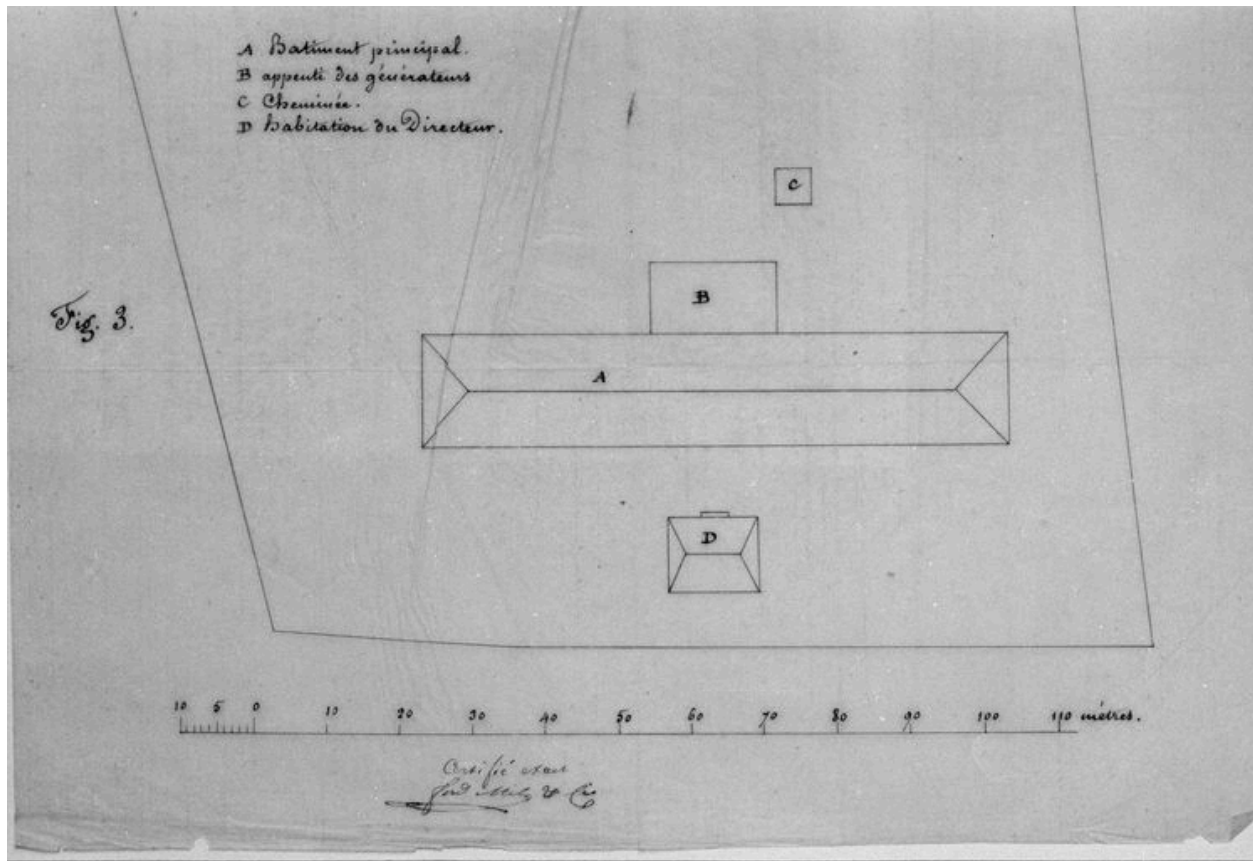
Phot. Patrick Glotain  
IVR22\_19936000720V



Atelier de cristallisation,  
vue intérieure.  
Phot. Patrick Glotain  
IVR22\_19936000704V



Centrifugeuses  
Phot. Patrick Glotain  
IVR22\_19936000714V



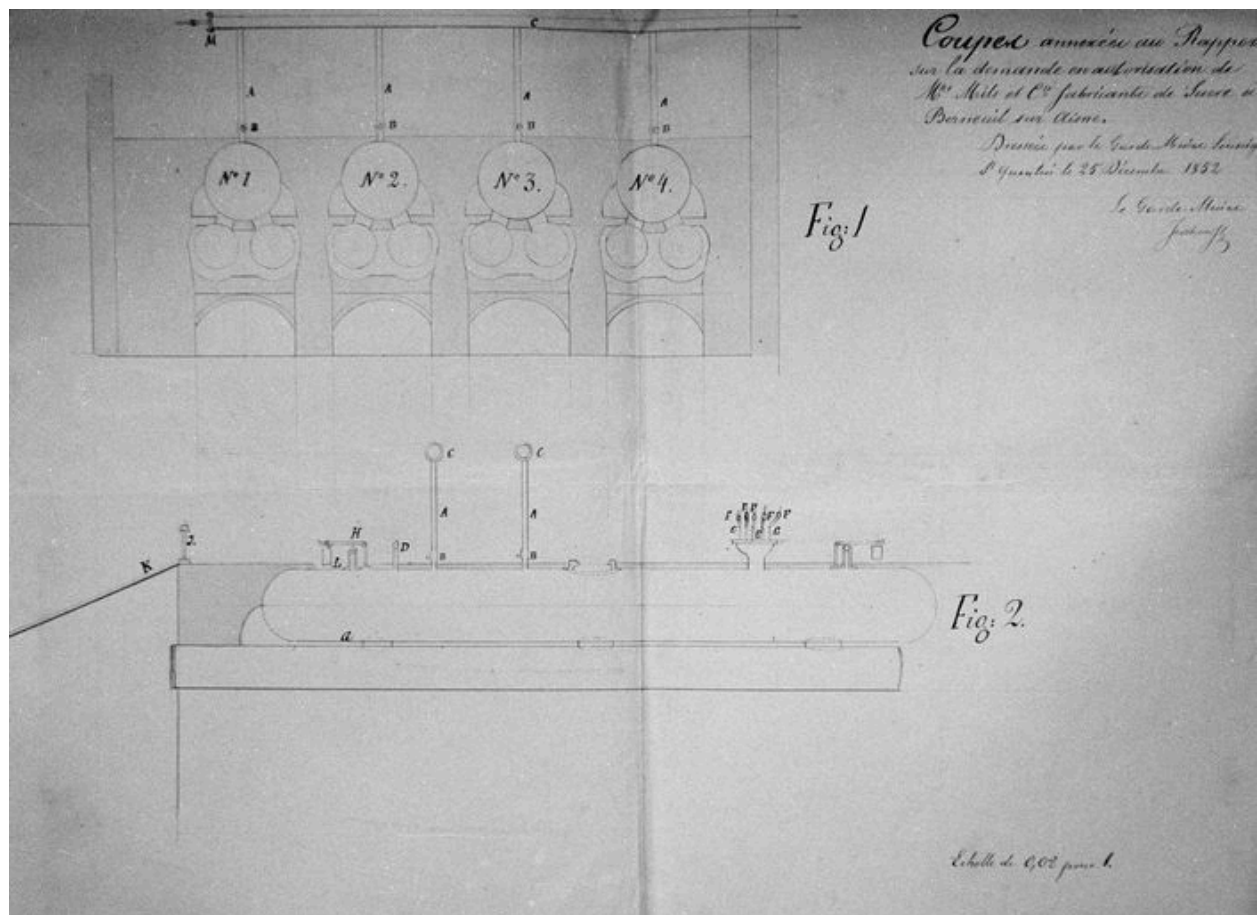
Plan au sol de la sucrerie, 1852 (AD Oise ; 5M).

IVR22\_19936001606ZB

Auteur de l'illustration : Benoît Dufournier

(c) Région Hauts-de-France - Inventaire général ; (c) Département de l'Oise - Archives départementales  
reproduction soumise à autorisation du titulaire des droits d'exploitation



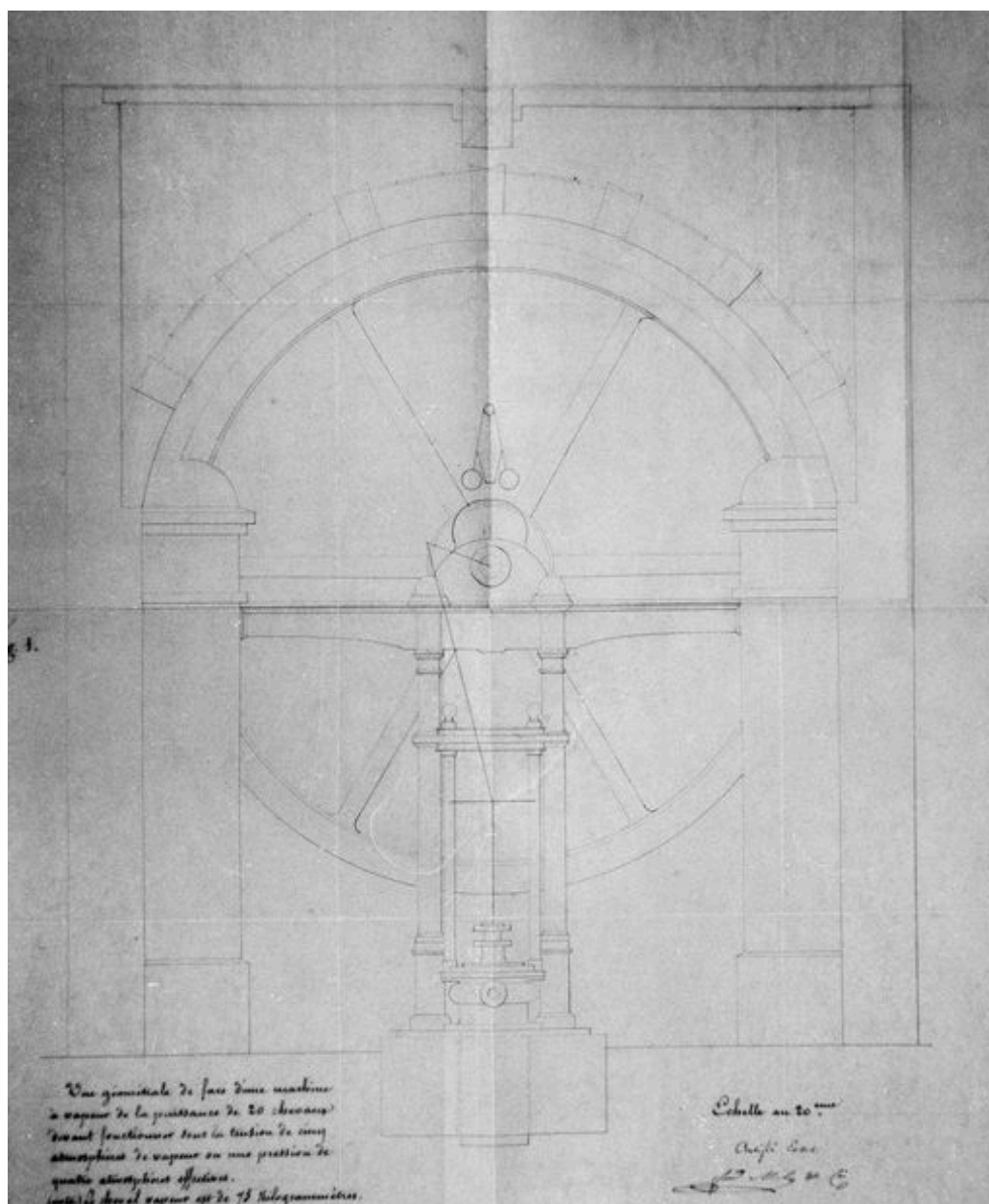


Coupe des chaudières à installer, 1852 (AD Oise ; 5M).

IVR22\_19936001601ZB

Auteur de l'illustration : Benoît Dufournier

(c) Région Hauts-de-France - Inventaire général ; (c) Département de l'Oise - Archives départementales  
reproduction soumise à autorisation du titulaire des droits d'exploitation

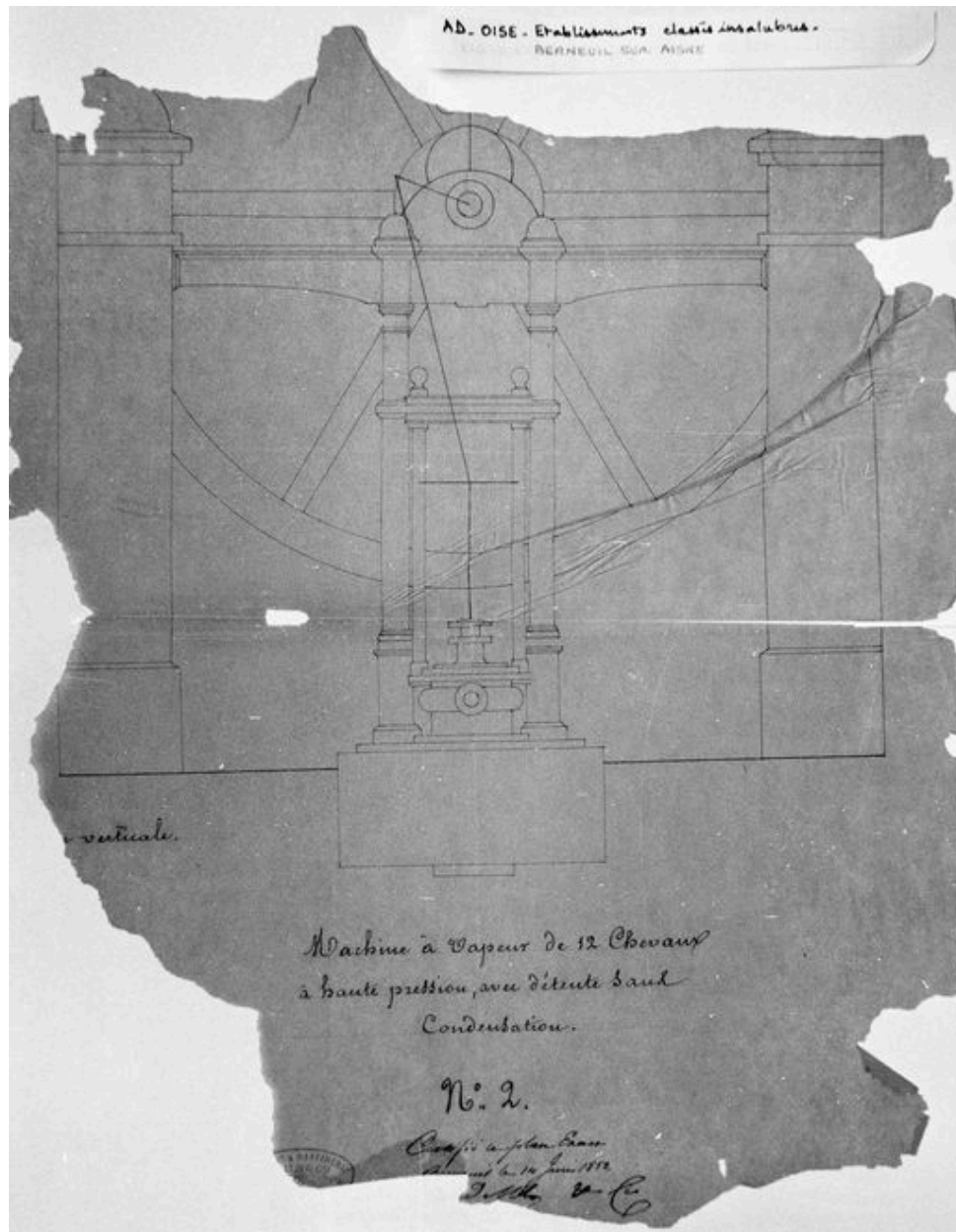


Vue générale de face d'une machine à vapeur de la puissance de 20 chevaux, échelle 1/20e, 1852 (AD Oise ; 5M).

IVR22\_19936001602ZB

Auteur de l'illustration : Benoit Dufournier

(c) Région Hauts-de-France - Inventaire général ; (c) Département de l'Oise - Archives départementales  
reproduction soumise à autorisation du titulaire des droits d'exploitation

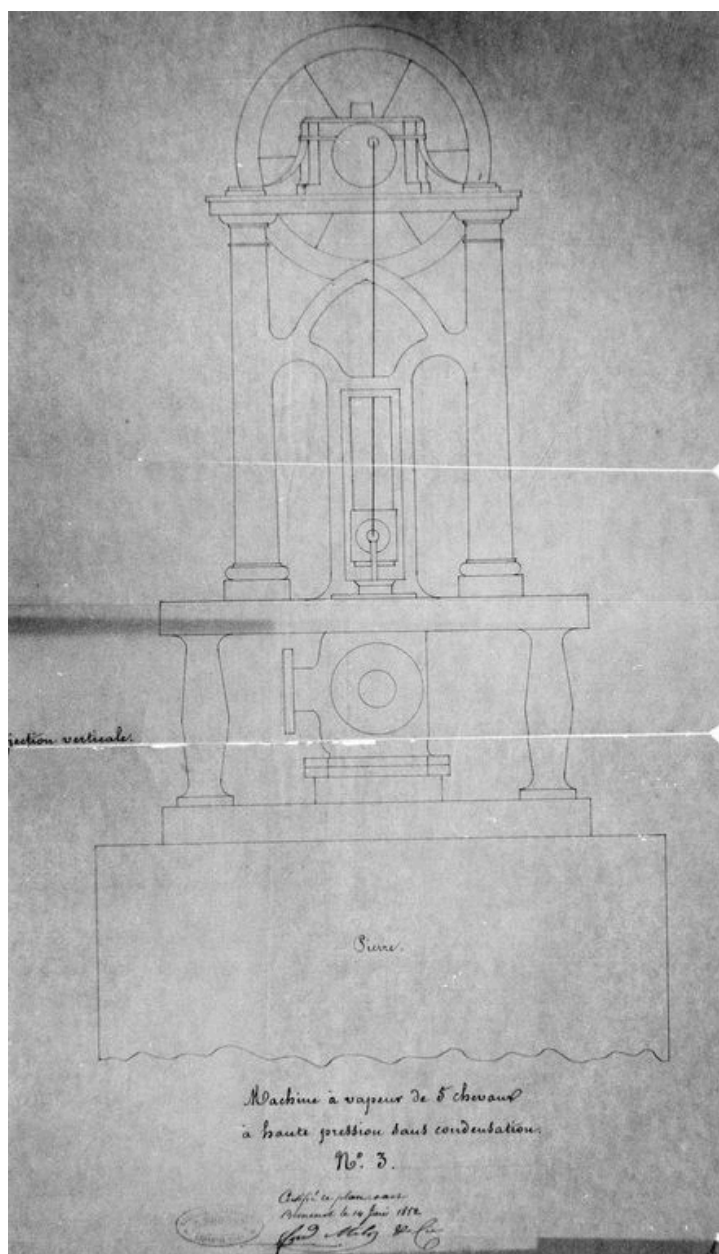


Machine à vapeur de 12 chevaux à haute pression avec détente sans condensation, 1852 (AD Oise ; 5M).

IVR22\_19936001603ZB

Auteur de l'illustration : Benoît Dufournier

(c) Région Hauts-de-France - Inventaire général ; (c) Département de l'Oise - Archives départementales  
reproduction soumise à autorisation du titulaire des droits d'exploitation



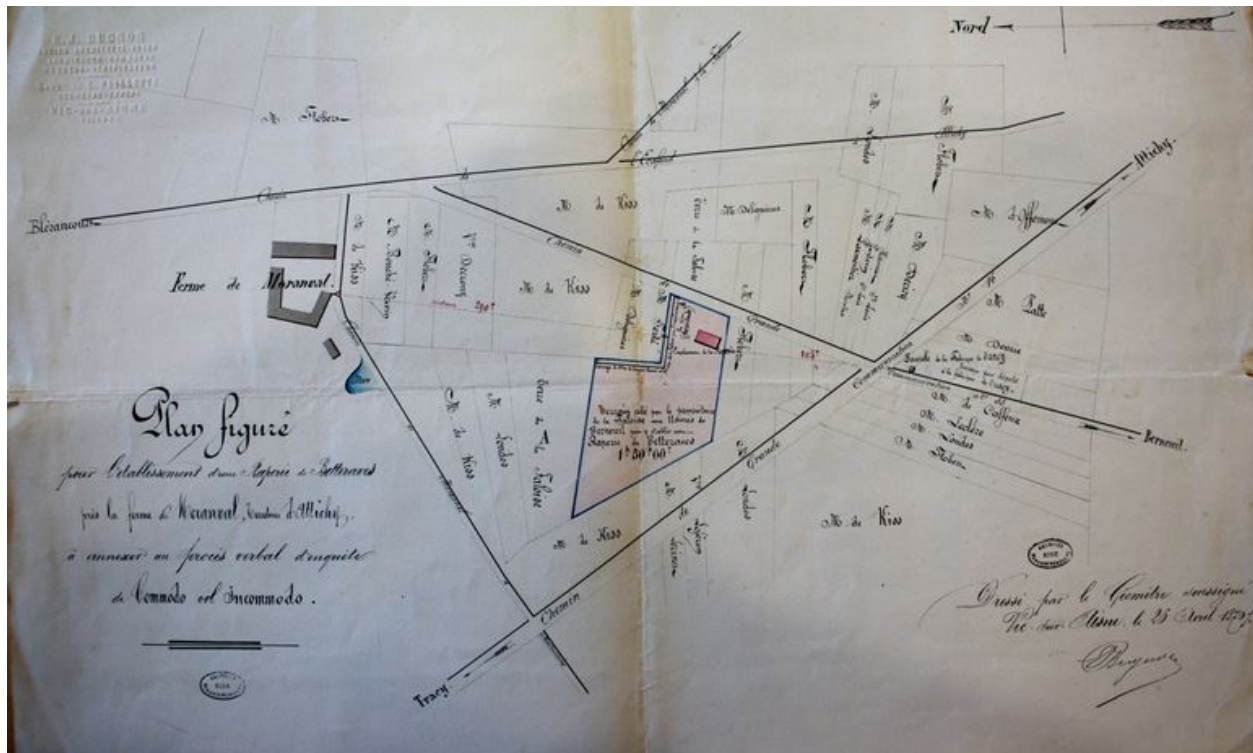
Vue en coupe d'une machine à vapeur à haute pression de 5 chevaux sans condensation, 1852 (AD Oise ; 5M).

IVR22\_19936001604ZB

Auteur de l'illustration : Benoît Dufournier

(c) Région Hauts-de-France - Inventaire général ; (c) Département de l'Oise - Archives départementales  
reproduction soumise à autorisation du titulaire des droits d'exploitation



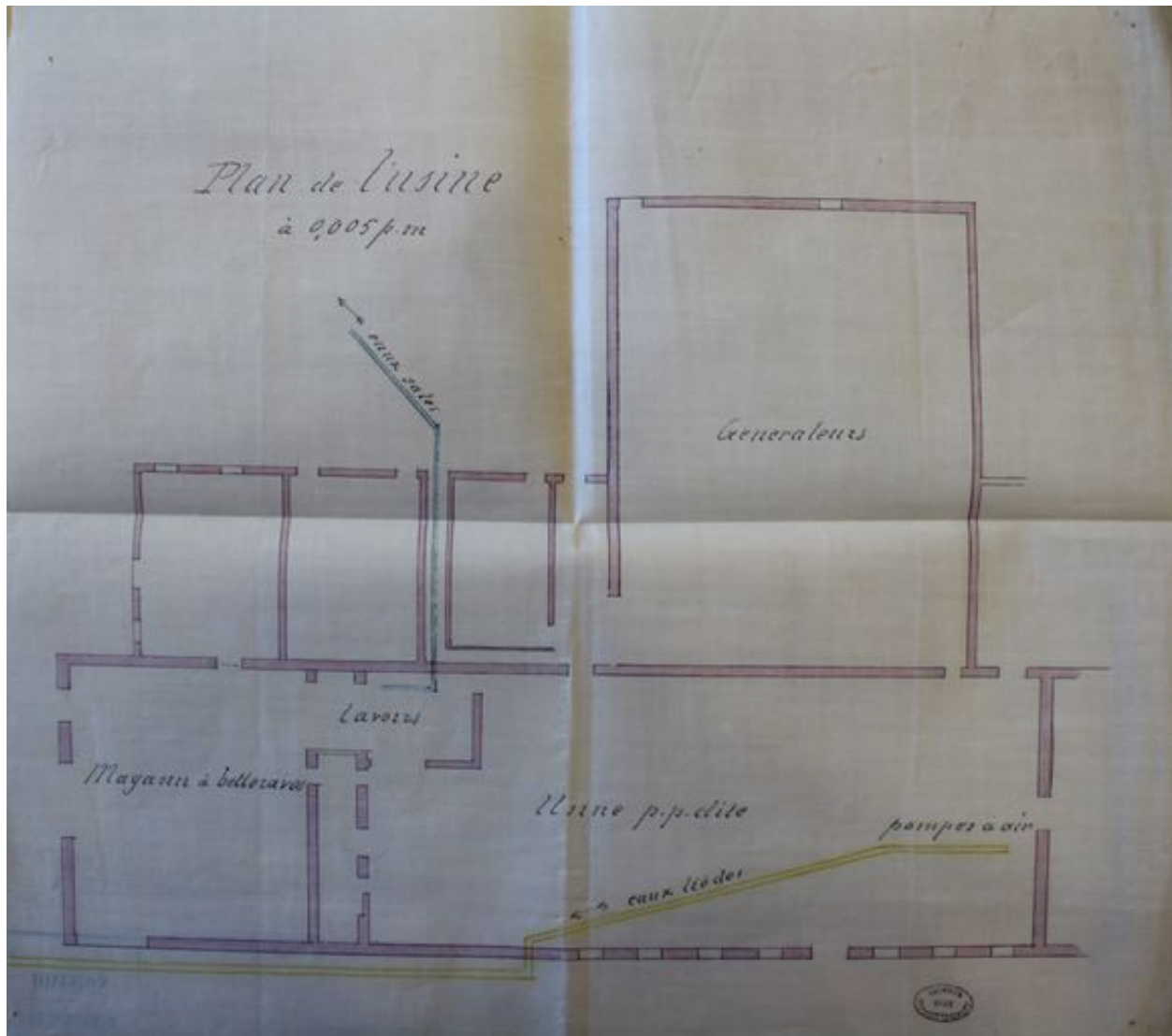


Plan d'implantation de la râperie d'Attichy, dépendant de la sucrierie de Berneuil, Bugnon (architecte géomètre), 1870 (AD Oise ; Mp 2421).

IVR22\_20116001030NUCAB

Auteur de l'illustration : Bertrand Fournier

(c) Région Hauts-de-France - Inventaire général ; (c) Département de l'Oise - Archives départementales  
reproduction soumise à autorisation du titulaire des droits d'exploitation

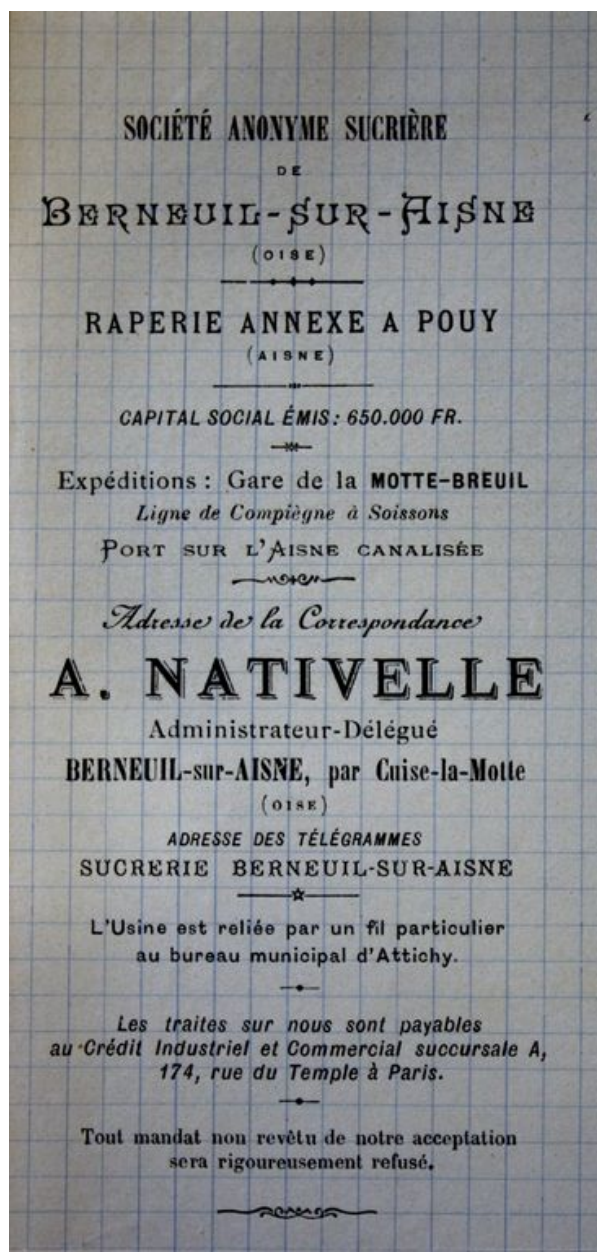


Plan détaillé de la sucrierie de Berneuil-sur-Aisne, 1893. (AD Oise ; Mp 2421).

IVR22\_20106001024NUCA

Auteur de l'illustration : Bertrand Fournier

(c) Région Hauts-de-France - Inventaire général ; (c) Département de l'Oise - Archives départementales  
reproduction soumise à autorisation du titulaire des droits d'exploitation



En-tête de lettre commerciale de la sucrerie de Berneuil, 1893 (AD Oise ; Mp 2421)

IVR22\_20106001023NUCA

Auteur de l'illustration : Bertrand Fournier

(c) Région Hauts-de-France - Inventaire général ; (c) Département de l'Oise - Archives départementales  
reproduction soumise à autorisation du titulaire des droits d'exploitation



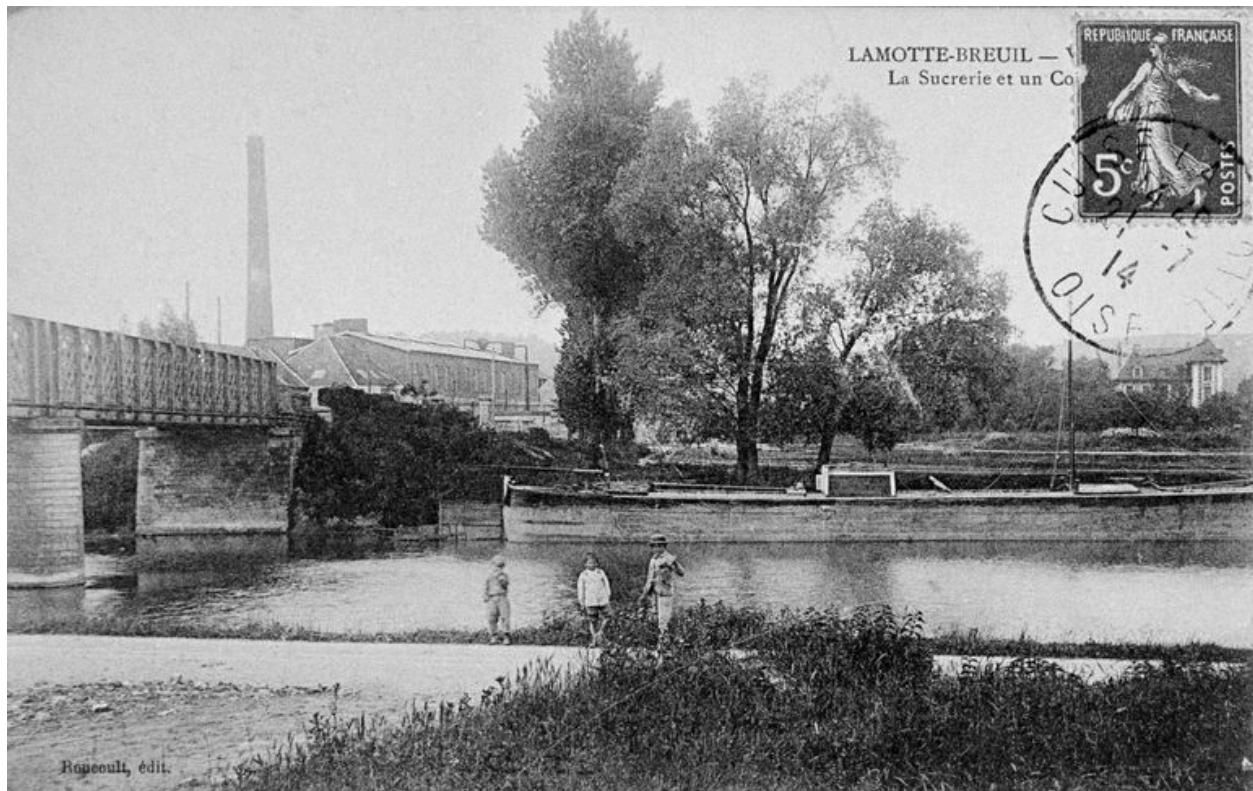
Plan masse schématique de la sucrerie distillerie de Berneuil, [1893] (AD Oise ; Mp 2421).

IVR22\_20116001031NUCAB

Auteur de l'illustration : Bertrand Fournier

(c) Région Hauts-de-France - Inventaire général ; (c) Département de l'Oise - Archives départementales  
reproduction soumise à autorisation du titulaire des droits d'exploitation





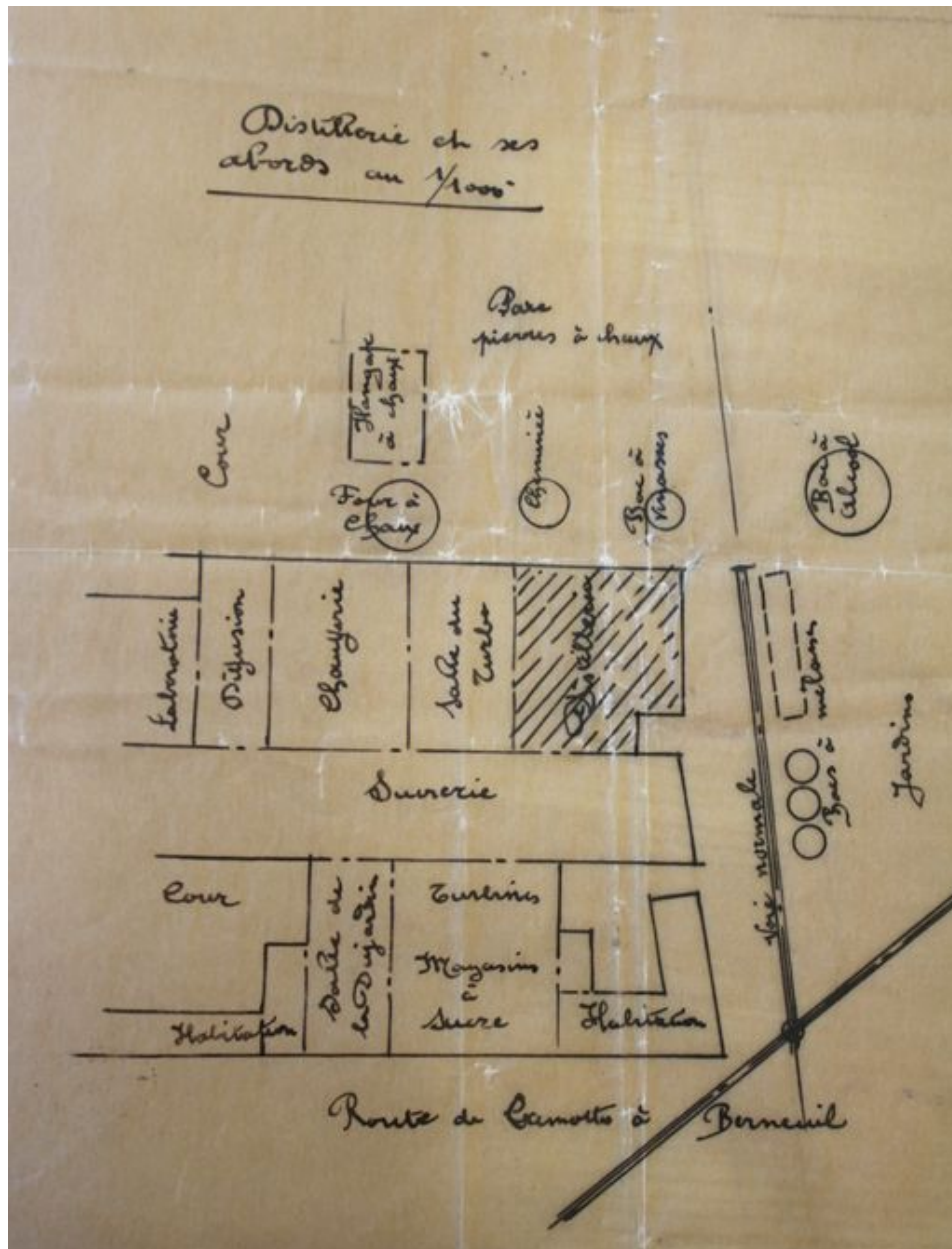
Vue de situation depuis les berges de l'Aisne, avant 1914 (Paris ; CEDUS).

IVR22\_19936001786ZB

Auteur de l'illustration : Benoît Dufournier

(c) Région Hauts-de-France - Inventaire général ; (c) CEDUS

reproduction soumise à autorisation du titulaire des droits d'exploitation

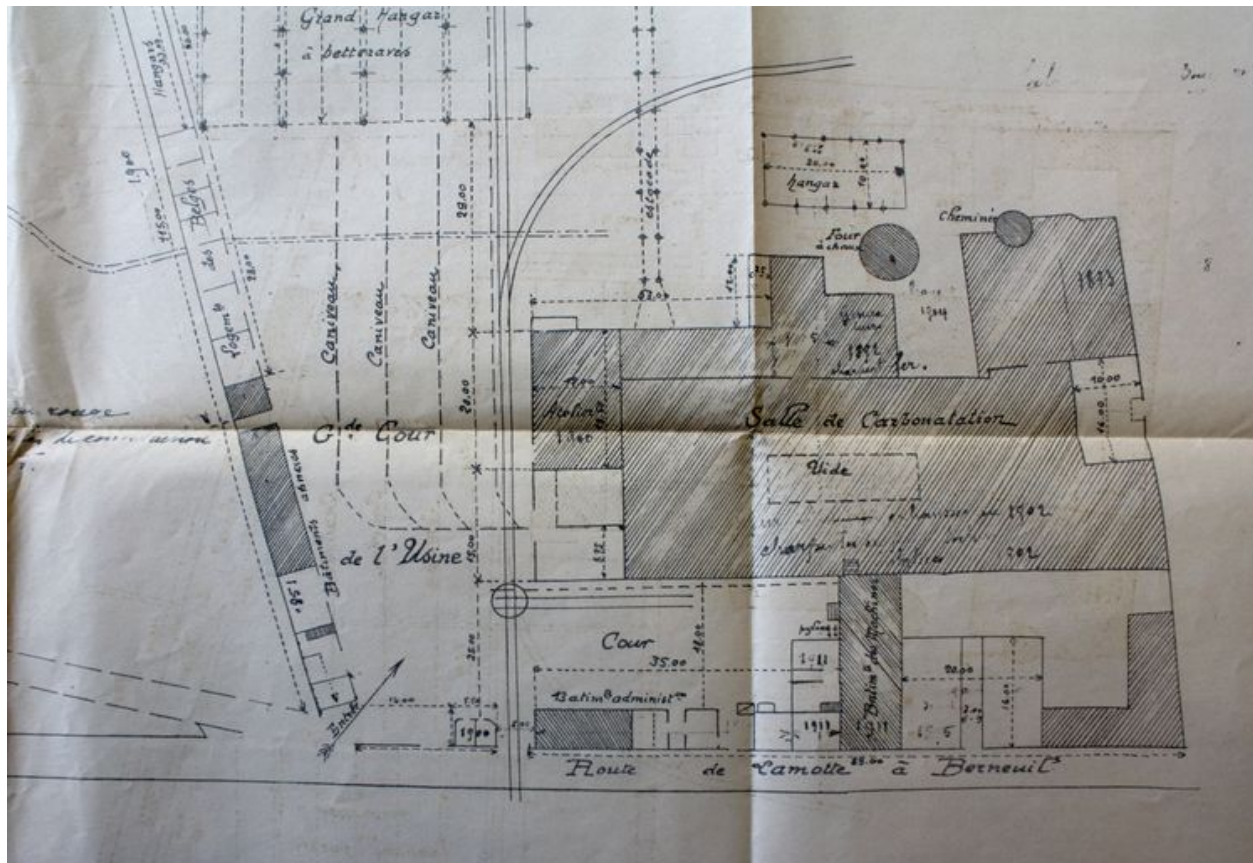


Plan masse de situation pour l'implantation de la nouvelle distillerie de la sucrerie, 1936 (AD Oise ; Mp 2421).

IVR22\_20116001034NUCAB

Auteur de l'illustration : Bertrand Fournier

(c) Région Hauts-de-France - Inventaire général ; (c) Département de l'Oise - Archives départementales  
reproduction soumise à autorisation du titulaire des droits d'exploitation



Plan masse de la sucrerie, avec indication des dates de construction des bâtiments, 1932 (AD Oise ; 10 Rp 1865).

IVR22\_20116001032NUCAB

Auteur de l'illustration : Bertrand Fournier

(c) Région Hauts-de-France - Inventaire général ; (c) Département de l'Oise - Archives départementales  
reproduction soumise à autorisation du titulaire des droits d'exploitation



Bâtiment principal de la sucrerie de Berneuil, 1918. (AD Oise ; 10 Rp 1865).

IVR22\_20116001033NUCAB

Auteur de l'illustration : Bertrand Fournier

(c) Région Hauts-de-France - Inventaire général ; (c) Département de l'Oise - Archives départementales  
reproduction soumise à autorisation du titulaire des droits d'exploitation





Vue générale ancienne de l'usine, [s.d.] (AP).

IVR22\_19936001749ZB

Auteur de l'illustration : Benoît Dufournier

(c) Région Hauts-de-France - Inventaire général

reproduction soumise à autorisation du titulaire des droits d'exploitation

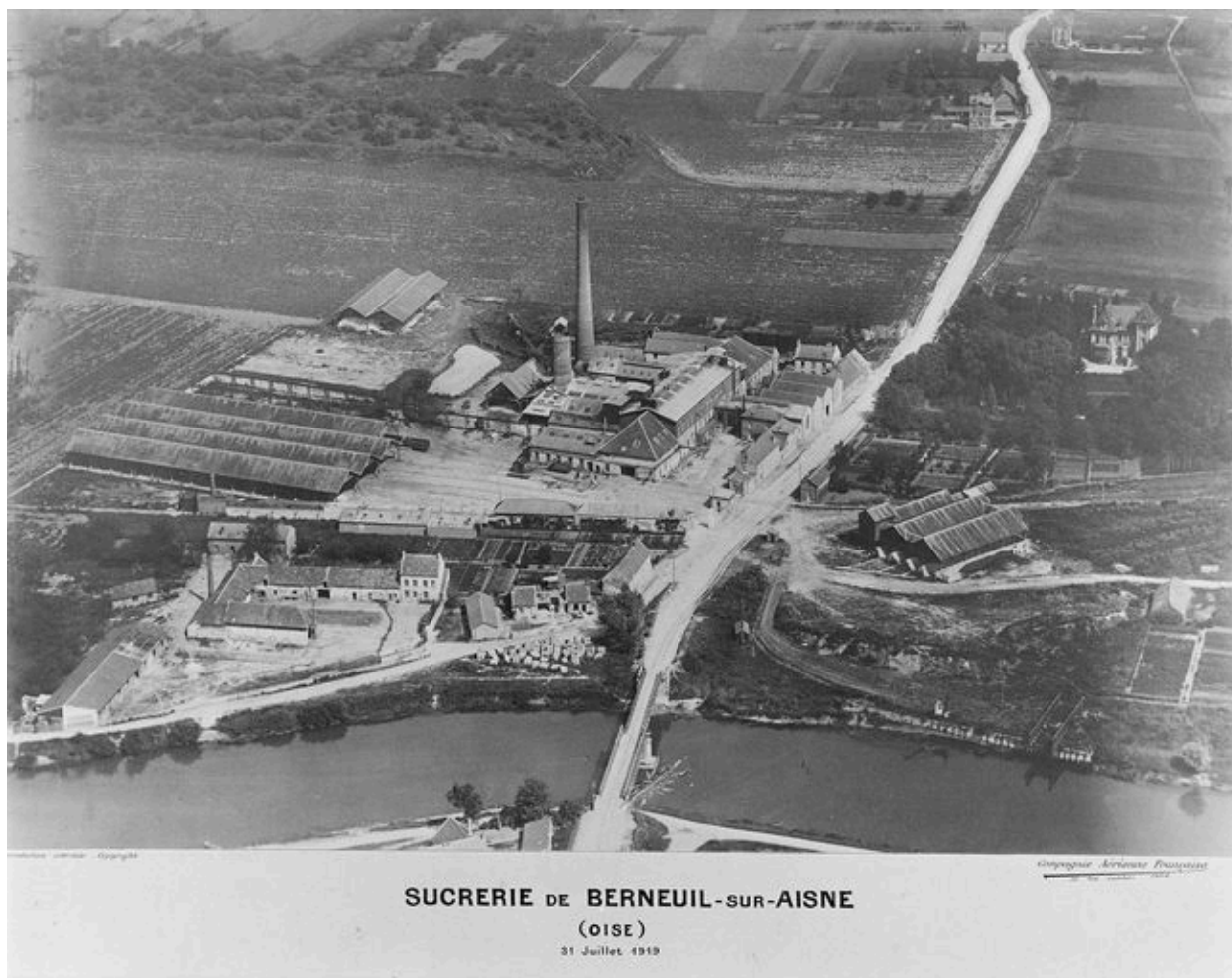


En-tête de lettre commerciale, 1936 (AD Oise ; Mp 2421).

IVR22\_20116001029NUCAB

Auteur de l'illustration : Bertrand Fournier

(c) Région Hauts-de-France - Inventaire général ; (c) Département de l'Oise - Archives départementales  
reproduction soumise à autorisation du titulaire des droits d'exploitation



Vue aérienne de l'usine, en 1919 (AP).

IVR22\_19936000514XB

Auteur de l'illustration (reproduction) : Glotain Patrick

(c) Région Hauts-de-France - Inventaire général

reproduction soumise à autorisation du titulaire des droits d'exploitation



Vue aérienne du site, en 1991.

IVR22\_19916000254P

Auteur de l'illustration : Phot'R

(c) Ministère de la culture - Inventaire général ; (c) AGIR-Pic  
reproduction soumise à autorisation du titulaire des droits d'exploitation



Vue aérienne, en 1991.

IVR22\_19916000256P

Auteur de l'illustration : Phot'R

(c) Ministère de la culture - Inventaire général ; (c) AGIR-Pic  
reproduction soumise à autorisation du titulaire des droits d'exploitation





Vue aérienne, en 1991.

IVR22\_19916000253P

Auteur de l'illustration : Phot'R

(c) Ministère de la culture - Inventaire général ; (c) AGIR-Pic  
reproduction soumise à autorisation du titulaire des droits d'exploitation



Vue aérienne, en 1991.

IVR22\_19916000255P

Auteur de l'illustration : Phot'R

(c) Ministère de la culture - Inventaire général ; (c) AGIR-Pic  
reproduction soumise à autorisation du titulaire des droits d'exploitation



Cheminée d'usine et four à chaux construit en 1972.

IVR22\_19936000716V

Auteur de l'illustration : Patrick Glotain

(c) Région Hauts-de-France - Inventaire général

reproduction soumise à autorisation du titulaire des droits d'exploitation



Vue générale des chaufferies (toitures).

IVR22\_19936000717V

Auteur de l'illustration : Patrick Glotain

(c) Région Hauts-de-France - Inventaire général

reproduction soumise à autorisation du titulaire des droits d'exploitation



Ateliers de fabrication : vue générale.

IVR22\_19936001809VA

Auteur de l'illustration : Patrick Glotain

(c) Région Hauts-de-France - Inventaire général

reproduction soumise à autorisation du titulaire des droits d'exploitation





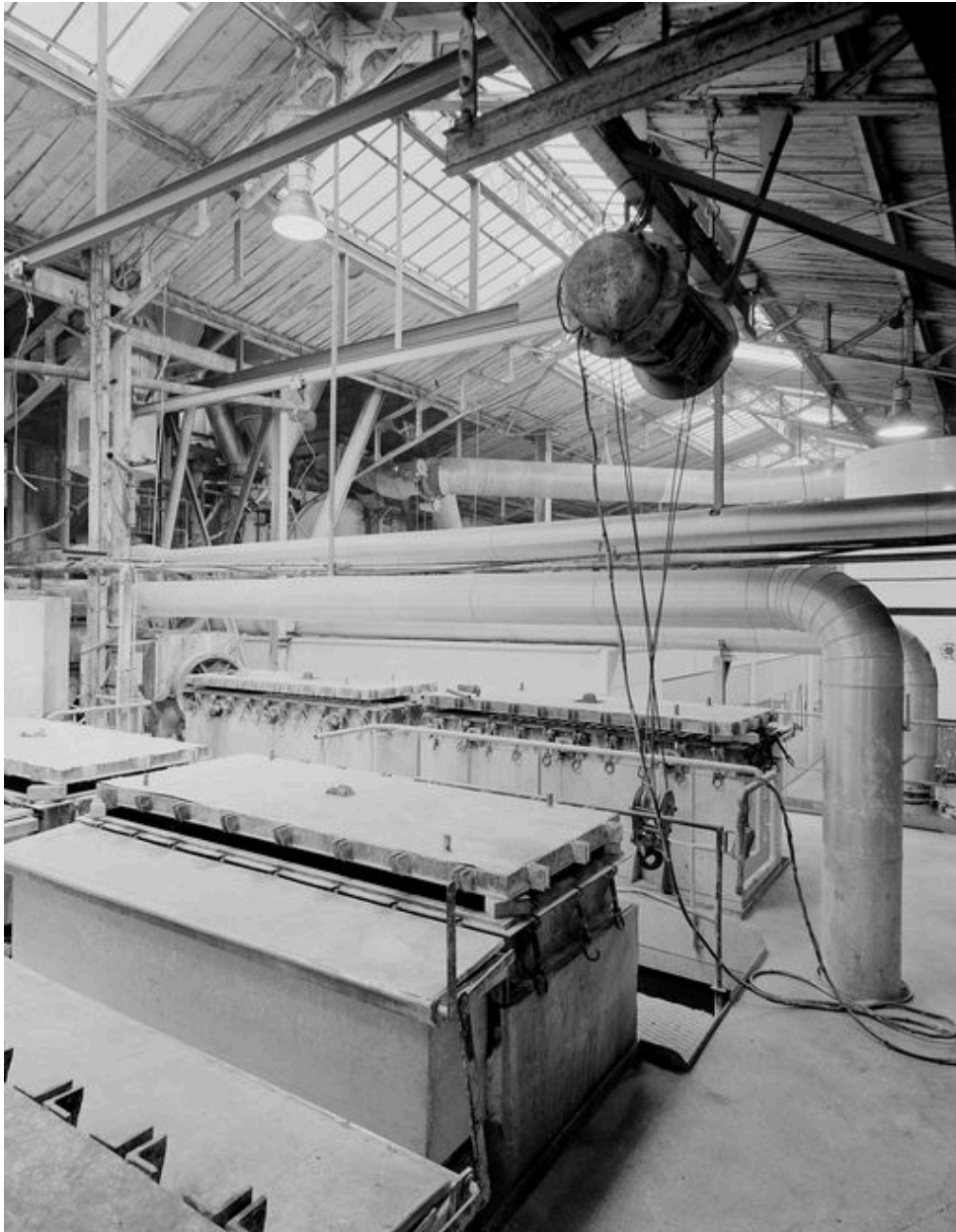
Magasin industriel : vue intérieure.

IVR22\_19936000720V

Auteur de l'illustration : Patrick Glotain

(c) Région Hauts-de-France - Inventaire général

reproduction soumise à autorisation du titulaire des droits d'exploitation



Atelier de filtration datant d'avant 1919, vue intérieure.

IVR22\_19936000719V

Auteur de l'illustration : Patrick Glotain

(c) Région Hauts-de-France - Inventaire général

reproduction soumise à autorisation du titulaire des droits d'exploitation



Atelier de cristallisation, vue des cuites.

IVR22\_19936000723V

Auteur de l'illustration : Patrick Glotain

(c) Région Hauts-de-France - Inventaire général

reproduction soumise à autorisation du titulaire des droits d'exploitation



Atelier de cristallisation, vue intérieure.

IVR22\_19936000704V

Auteur de l'illustration : Patrick Glotain

(c) Région Hauts-de-France - Inventaire général

reproduction soumise à autorisation du titulaire des droits d'exploitation



Vue intérieure de l'atelier de cristallisation, détail des cuites ouvertes.

IVR22\_19936000725V

Auteur de l'illustration : Patrick Glotain

(c) Région Hauts-de-France - Inventaire général

reproduction soumise à autorisation du titulaire des droits d'exploitation





Turbines.

IVR22\_19936001808VA

Auteur de l'illustration : Patrick Glotain

(c) Région Hauts-de-France - Inventaire général

reproduction soumise à autorisation du titulaire des droits d'exploitation



Centrifugeuses

IVR22\_19936000714V

Auteur de l'illustration : Patrick Glotain

(c) Région Hauts-de-France - Inventaire général

reproduction soumise à autorisation du titulaire des droits d'exploitation