

Hauts-de-France, Aisne  
Saint-Quentin  
Ville close  
27 bis, 29, 36, 38 rue des Arbalétriers

## Ancien tissage de linge damassé Léon Bricaille, puis Antoine Daudré, tissage de coton Bonneterre

### Références du dossier

Numéro de dossier : IA02002861  
Date de l'enquête initiale : 2005  
Date(s) de rédaction : 2005  
Cadre de l'étude : patrimoine industriel la communauté d'agglomération de Saint-Quentin  
Degré d'étude : étudié

### Désignation

Dénomination : tissage  
Précision sur la dénomination : tissage de linge damassé ; tissage de coton  
Appellation : Bricaille, Daudré, Bonneterre  
Destinations successives : maison  
Parties constituantes non étudiées : atelier de fabrication

### Compléments de localisation

Milieu d'implantation : en ville  
Références cadastrales : 2004. AT 170, 171, 175, 176, 177, 178, 179, 180

### Historique

Vers 1838, Léon Bricaille fait édifier ce tissage où il transfère son atelier de fabrication de linge de table damassé qu'il exploite à Saint-Quentin depuis 1829, rue d'Orléans (actuelle rue Gabriel-Péri). L'établissement est repris vers 1858 par Antoine Daudré puis dans les années 1870, par Edouard Bonneterre, négociant de tissus, qui y installe un tissage de coton. Au début des années 1880, le percement de la rue des Arbalétriers (projeté dès les années 1830) entraîne la démolition partielle des ateliers de tissage et l'arrêt probable de la production. Au lendemain de la Première Guerre mondiale, les anciens ateliers, alors scindés en deux entités, de part et d'autre de la rue des Arbalétriers, sont remaniés sur les plans de l'architecte Henri Bertrand. L'atelier compte 18 métiers à tisser en 1843, une quinzaine en 1868, 38 en 1877. En 1877, Edouard Bonneterre emploie une vingtaine d'ouvriers dans ses ateliers.

Période(s) principale(s) : 2e quart 19e siècle, 1er quart 20e siècle  
Auteur(s) de l'oeuvre : Henri Bertrand (architecte, attribution par source)  
Personne(s) liée(s) à l'histoire de l'oeuvre : Léon Bricaille (commanditaire, attribution par source)

### Description

La partie nord de l'ancien tissage, construite en brique, se compose d'une cave, surmontée d'un rez-de-chaussée et d'un étage en surcroît, couvert d'un toit à longs pans en ardoise. Dans la cave, quatre rangées de deux piliers carrés en brique, reliés par des arcs en plein cintre, portent des voûtes à arc segmentaire, transversales au bâtiment. Le pignon sur rue porte les traces de transformations apportées lors du percement de la rue : cinq bandeaux de brique animent le rez-de-chaussée. Le pignon sur rue de la partie sud de l'ancien tissage, porte exactement les mêmes bandeaux. Cette partie est constituée d'un étage de soubassement, d'un rez-de-chaussée et d'un étage carré, ce dernier résultant du rehaussement des anciens combles après 1918, transformation au cours de laquelle l'orientation du faîtage a été inversée. Les murs de brique sont

entièrement enduits. Selon les plans des années 1920, le rez-de-chaussée est porté par deux piliers et des voûtes identiques à ceux et celles de la partie nord de l'ancien tissage (non visité).

### Éléments descriptifs

Matériau(x) du gros-oeuvre, mise en oeuvre et revêtement : brique ; enduit

Matériau(x) de couverture : ardoise

Étage(s) ou vaisseau(x) : sous-sol, étage de soubassement, 1 étage carré, étage en surcroît

Type(s) de couverture : toit à longs pans

### Typologies et état de conservation

État de conservation : établissement industriel désaffecté, vestiges

### Statut, intérêt et protection

Statut de la propriété : propriété privée

### Références documentaires

#### Documents d'archive

- AC Saint-Quentin. Série F ; 3 F 4. **Statistiques.**  
Année 1877
- AC Saint-Quentin. Série F ; 3 F 5. **Statistiques.**  
Années 1880
- AC Saint-Quentin. Série D ; 3 D 85. **Correspondance générale - Travail des enfants dans les manufactures - Arrondissement de Saint-Quentin.** Liste des manufactures, usines, ateliers et fabriques soumis à la loi du 22 mars 1841. [1869].
- AC Saint-Quentin. Série G ; 1 G 24 à 93. **Matrices des contributions personnelles et des patentes.**  
1864-1914.  
années 1864 (1 G 24), 1868 (1 G 25), 1877 (1 G 26)
- AC Saint-Quentin. Série G ; 1 G 50 à 53. **Registres des patentes pour les années 1861, 1862 et 1863.**
- AC Saint-Quentin. Série G ; 1 G 61. **Matrice des propriétés baties [1842-1846].**
- AC Saint-Quentin. Service de l'Urbanisme ; Voirie. **Dossier n°24 - rue des Arbalétriers.**
- AC Saint-Quentin. Service de l'Urbanisme ; Voirie. **Dossier n° 37-1- rue des Arbalétriers.**
- AD Aisne. Série P ; 4 P 691/10. **Matrices des propriétés mixtes et non bâties - Première série (1827-1883).**  
registre des augmentations et des diminutions - Année 1841
- BM Saint-Quentin. Fonds local. **Annuaire et almanachs.**  
années 1855 à 1868

#### Documents figurés

- **Ed. Bonneterre - St-Quentin - Tissage à la main et à la mécanique.** Papier à en-tête, 28-03-1876 (AC Saint-Quentin. Série F ; 3 F 5. 1880-1894 - Statistiques).

- **Ville de Saint-Quentin. Supplément à la section D de la ville. 3e feuille.** Plan cadastral, manuscrit, couleur, 1 : 2500, [1821-1831] (AC Saint-Quentin ; non coté).
- **Projet du débouché de l'impasse des Arbalétriers d'après le nouveau plan de la ville.** Plan, encre et lavis, 1 : 500, 29 x 19 cm, [07-09-1834] (AC Saint-Quentin. Service de l'Urbanisme ; Voirie. Dossier n° 24 - rue des Arbalétriers).
- **Plan des propriétés de Me Marchandier - rue des Bouchers et impasse des Arbalétriers à Saint-Quentin.** Plan, encre et lavis, 1 : 100, 101,4 x 66 cm, [1880-1885] (AC Saint-Quentin. Service de l'Urbanisme ; Voirie. Dossier n° 24 - rue des Arbalétriers).
- **[Projet de percement de la rue des Arbalétriers - Propriétés de M. Marchandier].** Plan, encre et lavis, 1 : 200, 66,5 x 31 cm, [1883] (AC Saint-Quentin. Service de l'Urbanisme ; Voirie. Dossier n° 24 - rue des Arbalétriers).
- **Monsieur le docteur Pédebidou - immeuble sis rue des Arbalétriers à St-Quentin n° 29 - Pièce annexe n° 1 - Etat en 1914.** Tirage de plan, 1 : 100, 69 x 51,5 cm, 28-09-1920 (AC Saint-Quentin. Service de l'Urbanisme ; Permis de construire. Dossier 37-1 - rue des Arbalétriers).
- **Monsieur le docteur Pédebidou - immeuble sis rue des Arbalétriers à St-Quentin n° 36 et 38 - Pièce annexe n° 1 - Etat en 1914.** Tirage de plan, 1 : 100, 95,5 x 51,5 cm, 14-09-1920 (AC Saint-Quentin. Service de l'Urbanisme ; Permis de construire. Dossier 37-1 - rue des Arbalétriers).
- **Propriété de Monsieur le docteur Pédebidou - rue des Arbalétriers 29 à St-Quentin [façades et coupe].** Tirage de plan, 1 : 50, 92,5 x 43 cm, 08-05-1923 (AC Saint-Quentin. Service de l'Urbanisme ; Permis de construire. Dossier 37-1 - rue des Arbalétriers).
- **Propriété de Monsieur le docteur Pédebidou - rue des Arbalétriers 29 à St-Quentin [plans par niveau].** Tirage de plan, 1 : 50, non mesuré, 08-05-1923 (AC Saint-Quentin. Service de l'Urbanisme ; Permis de construire. Dossier 37-1 - rue des Arbalétriers).

## Bibliographie

- **Rapport fait par M. Le vicomte Héricart de Thury, au nom du Comité des arts mécaniques, sur le linge damassé présenté par M. Bricaille, successeur de M. Alex. Dollé, de Saint-Quentin,** *Bulletin de la Société d'Encouragement pour l'Industrie Nationale*, 28e année. Paris : Imprimerie de Madame Huzart, 1829. pp. 426-430.
- HEDDE, Ph. **Coup d'oeil sur l'industrie de Saint-Quentin en 1844 - Tulles et imitations de dentelles,** dans *Le Guetteur*, 14e année, n° 56, 14-07-1844.

## Annexe 1

### Production de la fabrique de linge damassé Dollé puis Bricaille, en 1829

**Rapport fait par M. Le vicomte Héricart de Thury, au nom du Comité des arts mécaniques, sur le linge damassé présenté par M. Bricaille, successeur de M. Alex. Dollé, de Saint-Quentin,** in *Bulletin de la Société d'Encouragement pour l'Industrie Nationale*, 28e année. Paris : Imprimerie de Madame Huzart, 1829. pp. 426-430. *Messieurs, M. Bricaille, successeur de M. Dollé, fabricant de linge de table damassé, en fil de lin, à Saint-Quentin, vous a présenté divers produits de sa fabrique que vous nous avez chargés d'examiner. Il paraît qu'éveillé par le rapport que nous avons eu l'honneur de vous présenter, le 8 avril dernier, sur le linge damassé de M. Pelletier, de Saint-Quentin, M. Bricaille, en vous soumettant ses produits, a eu l'intention de vous prouver que, successeur de M. Dollé, il n'épargne rien pour soutenir la réputation que cet habile manufacturier était parvenu à acquérir par ses beaux services de linge damassé. etc.*

Les procès-verbaux du jury central de nos diverses expositions constatent les efforts faits simultanément, depuis dix à douze ans, par MM. Pelletier et Dollé, pour parvenir à nous affranchir du tribut annuel que nous payons à l'étranger pour le linge de table damassé. etc.

Tel était, Messieurs, lors de l'Exposition de 1827, l'état des deux manufactures de MM. Pelletier et Dollé. Depuis cette époque, M. Dollé est décédé, et sa fabrique, dans laquelle il avait fait des dépenses très considérables, est restée fermée jusqu'à ces derniers temps, que M. Bricaille l'a rachetée à ses héritiers, et l'a remise en activité, ainsi que l'atteste un certificat de la chambre consultative de Saint-Quentin, du 26 juin, signé de MM. Cordier, Em. Dufour, Demarolle-Pinon et Reichenbach, portant :

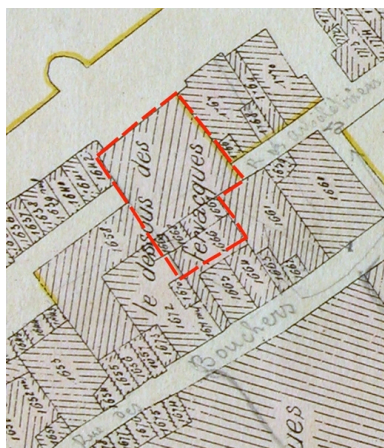
1° - Que M. Bricaille cherche, par ses soins et son activité, à continuer à cet établissement la réputation justement méritée que lui avait acquise son fondateur Alex. Dollé ;

2° - Que les métiers primitivement montés sont en activité, et que M. Bricaille s'occupe maintenant à en monter quelques nouveaux, qui lui permettront de remplir plus promptement les demandes qui lui seront faites ;

3° - Et que les commissaires de la chambre consultative ont surtout remarqué un métier pouvant faire des nappes de quatre aunes de largeur. etc.

Plusieurs pièces sont ensuite présentées et jugées : des serviettes présentées en 1821 à la Duchesse du Berry par A. Dollé lors de son passage à Saint-Quentin, et une serviette du service exécuté par Dollé pour la Duchesse de 1823 à 1827, des pièces d'un service à thé aux armes de la Duchesse exécuté par Bricaille en mai 1829, et des échantillons de linge damassé exécutés par Bricaille pour MM. Cheveux fils & Le Gentil.

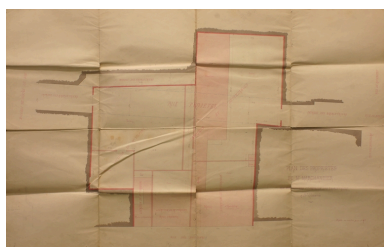
## Illustrations



Future emprise du tissage reportée sur le plan cadastral napoléonien, vers 1821-1831 (AC Saint-Quentin).

Phot. Pillet Frédéric

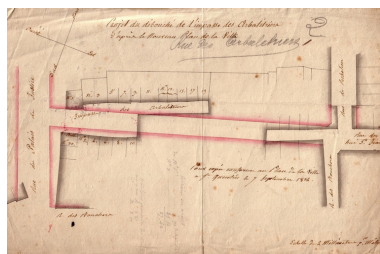
IVR22\_20050205973NUCAB



Projet de percement de la rue des Arbalétriers, [1880-1885 (AC Saint-Quentin).

Phot. Pillet Frédéric

IVR22\_20050205975NUCAB



Projet de percement de la rue des Arbalétriers, 1834 (AC Saint-Quentin).

Phot. Pillet Frédéric

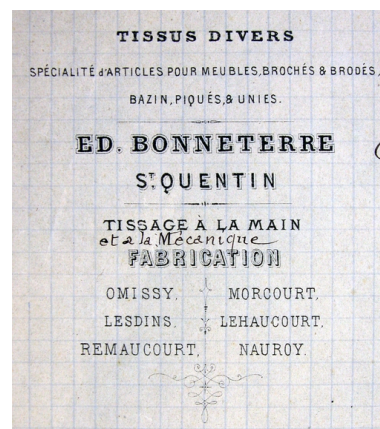
IVR22\_20050205974NUCAB



Projet de percement de la rue des Arbalétriers, 1883 (AC Saint-Quentin).

Phot. Pillet Frédéric

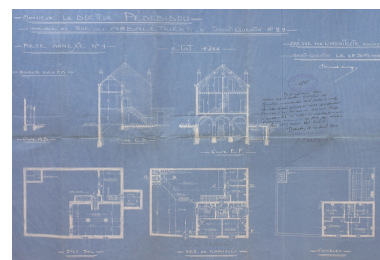
IVR22\_20050205976NUCAB



Papier à en-tête, 1876 (AC Saint-Quentin).

Phot. Pillet Frédéric

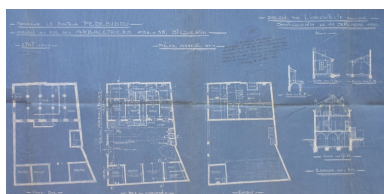
IVR22\_20050205972NUCAB



Coupes et plans par Brassart-Mariage, 1920. Etat des vestiges en 1914 : partie sud des anciens ateliers. (AC Saint-Quentin).

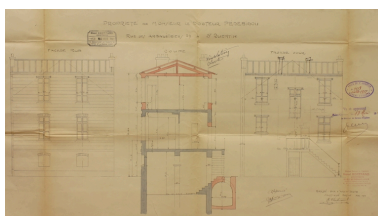
Phot. Pillet Frédéric

IVR22\_20050205977NUCAB



Coupes et plans par Brassart-Mariage, 1920. Etat des vestiges du tissage en 1914 : partie nord des anciens ateliers (AC Saint-Quentin).

Phot. Pillet Frédéric  
IVR22\_20050205980NUCAB



Plan par Bertrand, 1923 : transformations (en rose) réalisées après la Première Guerre mondiale, partie sud des anciens ateliers (AC Saint-Quentin).

Phot. Pillet Frédéric  
IVR22\_20050205978NUCAB



Plan par Bertrand, 1923 : transformations (en rose) réalisées après la Première Guerre mondiale, partie sud des anciens ateliers (AC Saint-Quentin).

Phot. Pillet Frédéric  
IVR22\_20050205979NUCAB



Vestiges du tissage, partie sud.

Phot. Frédéric Pillet  
IVR22\_20050205983NUCA



Vestiges du tissage, partie sud.

Phot. Frédéric Pillet  
IVR22\_20050205984NUCA



Vestiges du tissage, partie nord.

Phot. Frédéric Pillet  
IVR22\_20050205985NUCA



Vestiges du tissage, partie nord.

Phot. Frédéric Pillet  
IVR22\_20050205986NUCA



Vestiges du tissage, partie nord : façade sur cour.

Phot. Frédéric Pillet  
IVR22\_20050205987NUCA



Vestiges du tissage, partie nord : sous-sol.

Phot. Frédéric Pillet  
IVR22\_20050205988NUCA



Vestiges du tissage,  
partie nord : sous-sol.  
Phot. Frédéric Pillet  
IVR22\_20050205989NUCA

## Dossiers liés

### Dossiers de synthèse :

Les usines textiles de Saint-Quentin (IA02002973)

### Oeuvre(s) contenue(s) :

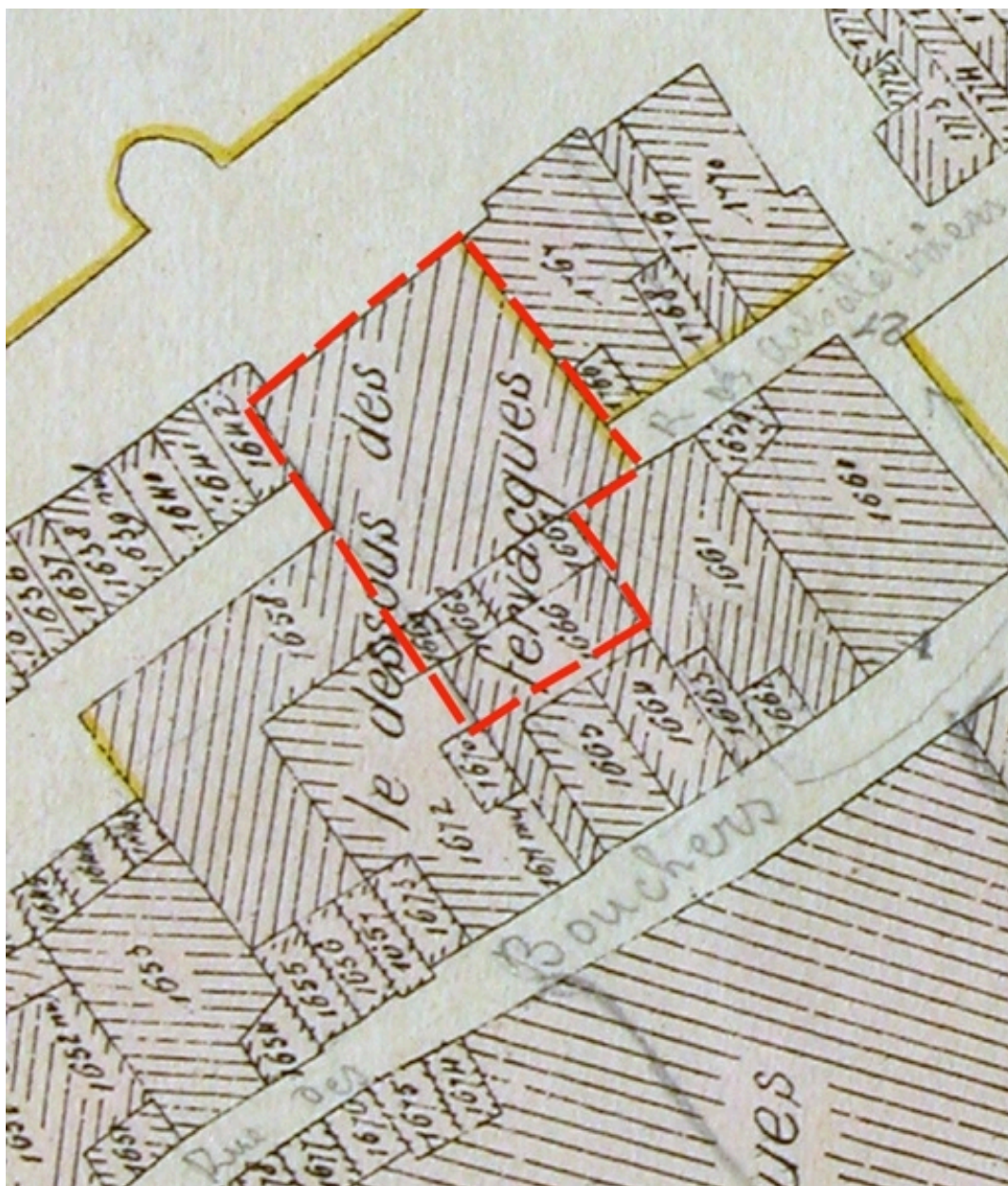
### Oeuvre(s) en rapport :

Les établissements industriels et commerciaux de la ville close et des boulevards (IA02002971) Picardie, Aisne, Saint-Quentin

Ancien tissage de tulle Crapier et tissage de linge damassé Dollé, brasserie de l'Union Saint-Quentinoise, puis brasserie, malterie, usine à glace et cidrerie Cacheux (vestiges) (IA02002860) Picardie, Aisne, Saint-Quentin, Ville close, 4 place Henri IV, 53 rue Gabriel-Péri

Auteur(s) du dossier : Frédéric Pillet

Copyright(s) : (c) Région Hauts-de-France - Inventaire général ; (c) Communauté d'agglomération et ville de Saint-Quentin



Future emprise du tissage reportée sur le plan cadastral napoléonien, vers 1821-1831 (AC Saint-Quentin).

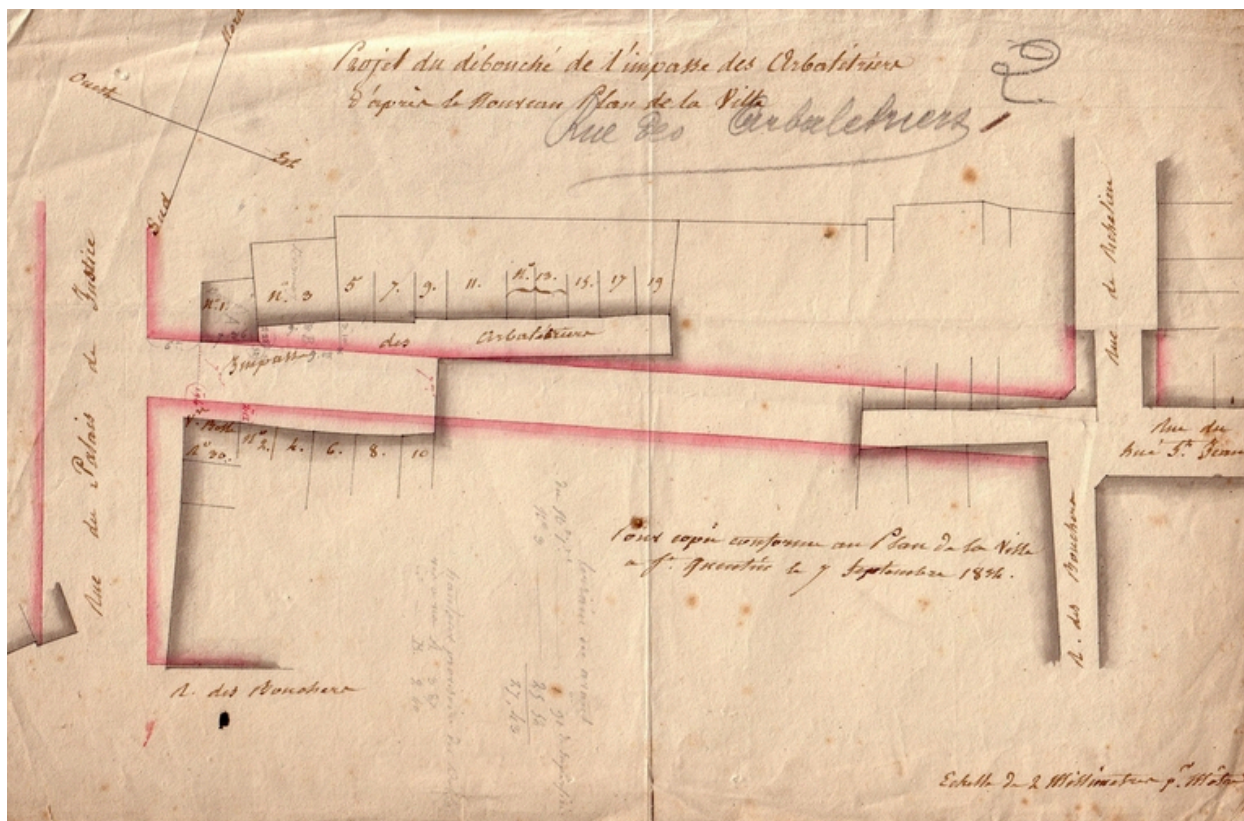
Référence du document reproduit :

- Ville de Saint-Quentin. Section D de la ville. 3e feuille - n°1103 à 1860. Plan cadastral, manuscrit, couleur, [1821-1831].  
Archives communales, Saint-Quentin : non coté

IVR22\_20050205973NUCAB

Auteur de l'illustration : Pillet Frédéric

(c) Région Hauts-de-France - Inventaire général ; (c) Communauté d'agglomération et ville de Saint-Quentin  
reproduction soumise à autorisation du titulaire des droits d'exploitation



Projet de percement de la rue des Arbalétriers, 1834 (AC Saint-Quentin).

IVR22\_20050205974NUCAB

Auteur de l'illustration : Pillet Frédéric

(c) Région Hauts-de-France - Inventaire général ; (c) Communauté d'agglomération et ville de Saint-Quentin  
reproduction soumise à autorisation du titulaire des droits d'exploitation



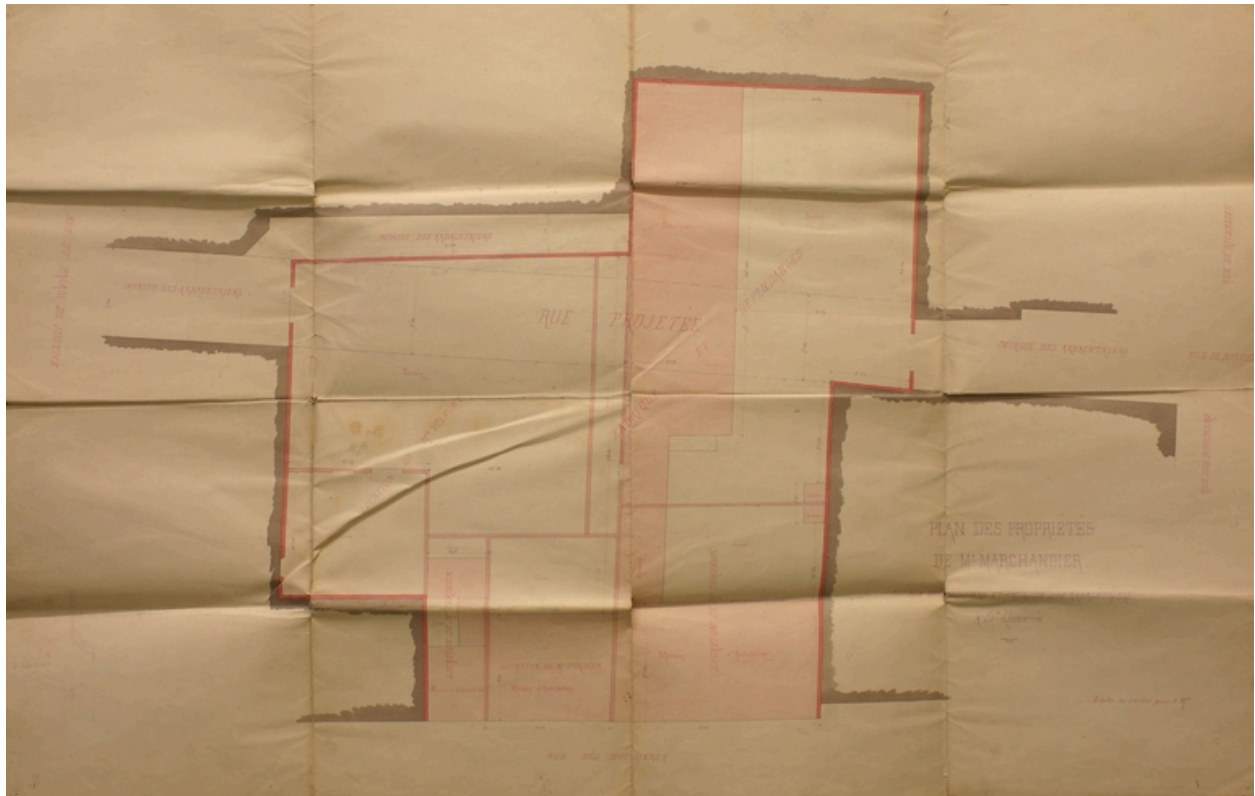


Papier à en-tête, 1876 (AC Saint-Quentin).

IVR22\_20050205972NUCAB

Auteur de l'illustration : Pillet Frédéric

(c) Région Hauts-de-France - Inventaire général ; (c) Communauté d'agglomération et ville de Saint-Quentin  
reproduction soumise à autorisation du titulaire des droits d'exploitation

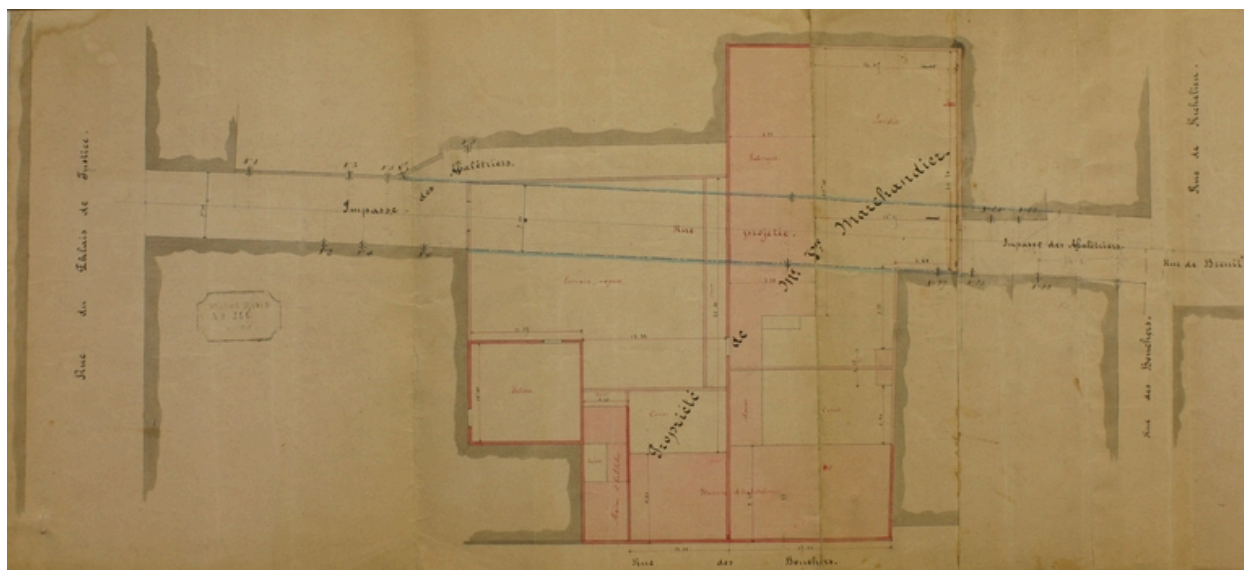


Projet de percement de la rue des Arbalétriers, [1880-1885 (AC Saint-Quentin).

IVR22\_20050205975NUCAB

Auteur de l'illustration : Pillet Frédéric

(c) Région Hauts-de-France - Inventaire général ; (c) Communauté d'agglomération et ville de Saint-Quentin  
reproduction soumise à autorisation du titulaire des droits d'exploitation

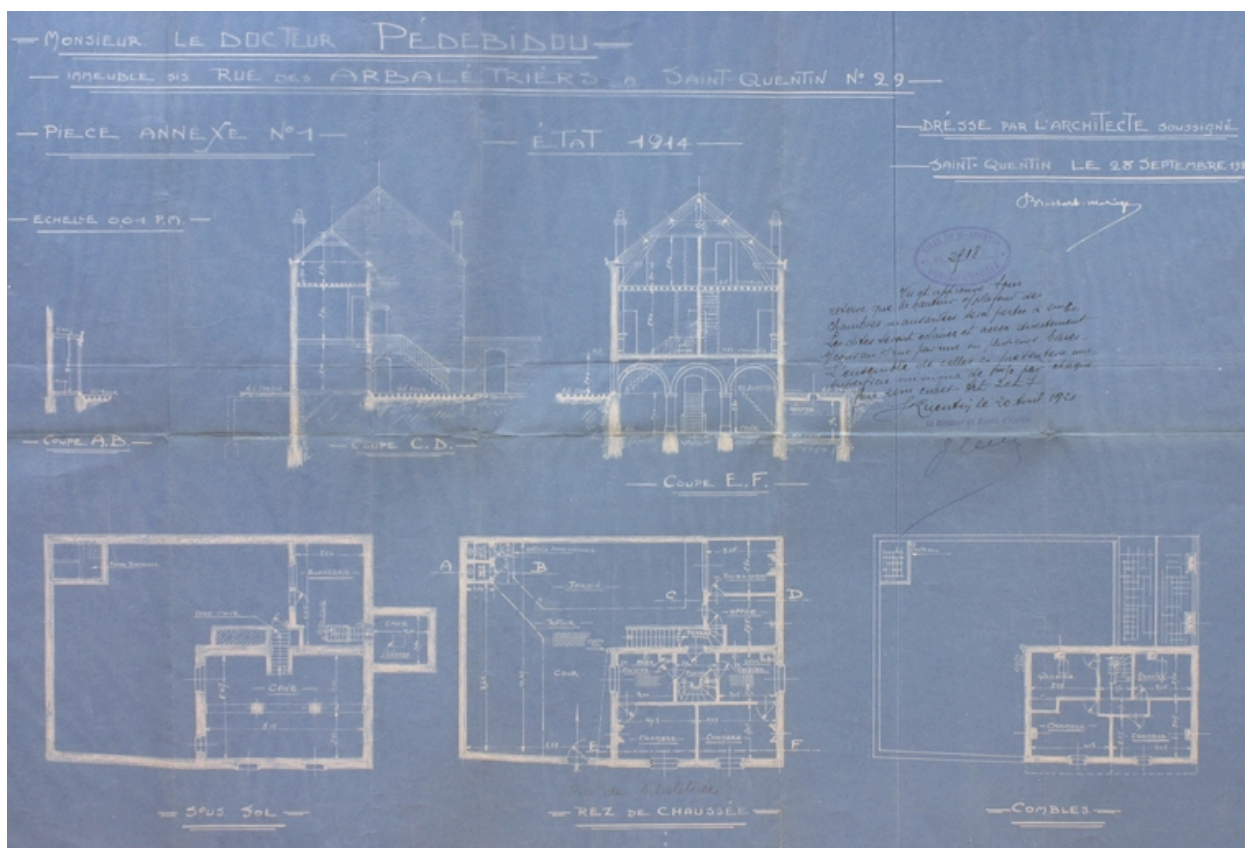


Projet de percement de la rue des Arbalétriers, 1883 (AC Saint-Quentin).

IVR22\_20050205976NUCAB

Auteur de l'illustration : Pillet Frédéric

(c) Région Hauts-de-France - Inventaire général ; (c) Communauté d'agglomération et ville de Saint-Quentin  
reproduction soumise à autorisation du titulaire des droits d'exploitation

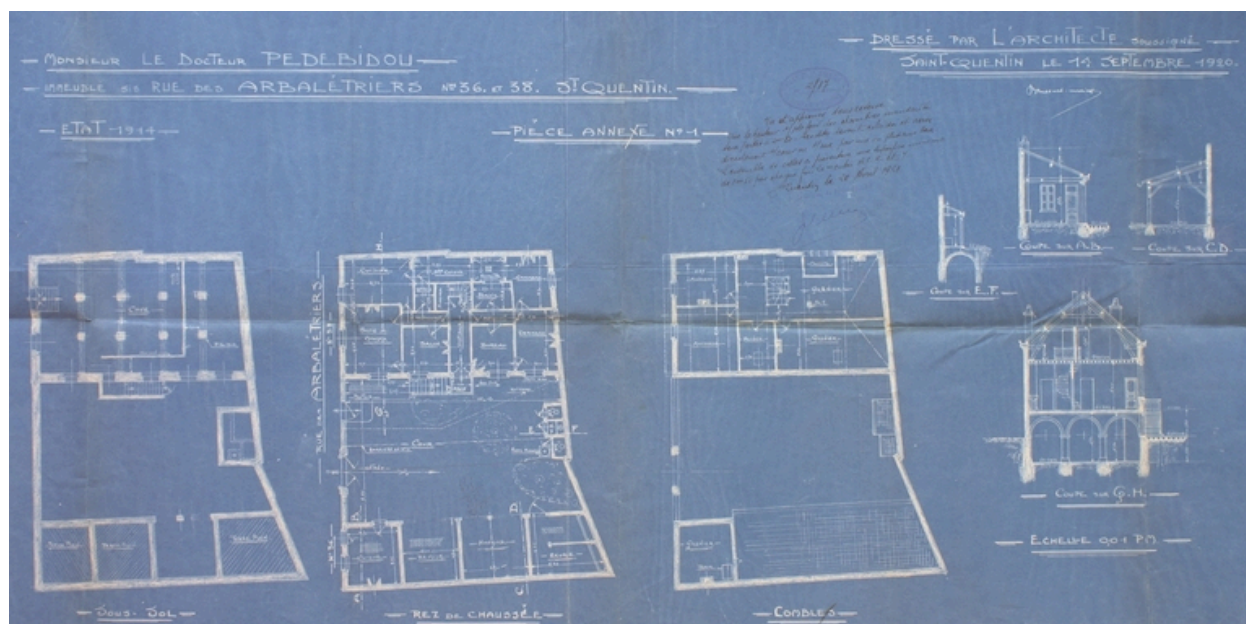


Coupes et plans par Brassart-Mariage, 1920. Etat des vestiges en 1914 : partie sud des anciens ateliers. (AC Saint-Quentin).

IVR22\_20050205977NUCAB

Auteur de l'illustration : Pillet Frédéric

(c) Région Hauts-de-France - Inventaire général ; (c) Communauté d'agglomération et ville de Saint-Quentin  
reproduction soumise à autorisation du titulaire des droits d'exploitation

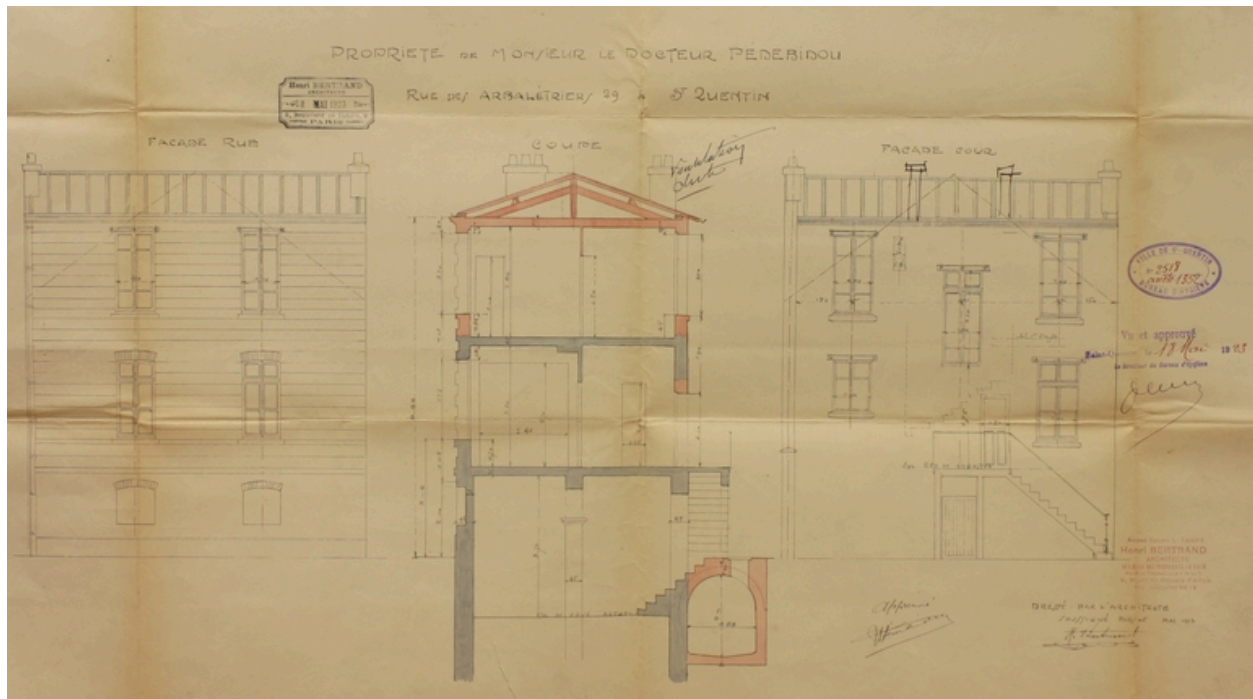


Coupes et plans par Brassart-Mariage, 1920. Etat des vestiges du tissage en 1914 : partie nord des anciens ateliers (AC Saint-Quentin).

IVR22\_20050205980NUCAB

Auteur de l'illustration : Pillet Frédéric

(c) Région Hauts-de-France - Inventaire général ; (c) Communauté d'agglomération et ville de Saint-Quentin  
reproduction soumise à autorisation du titulaire des droits d'exploitation

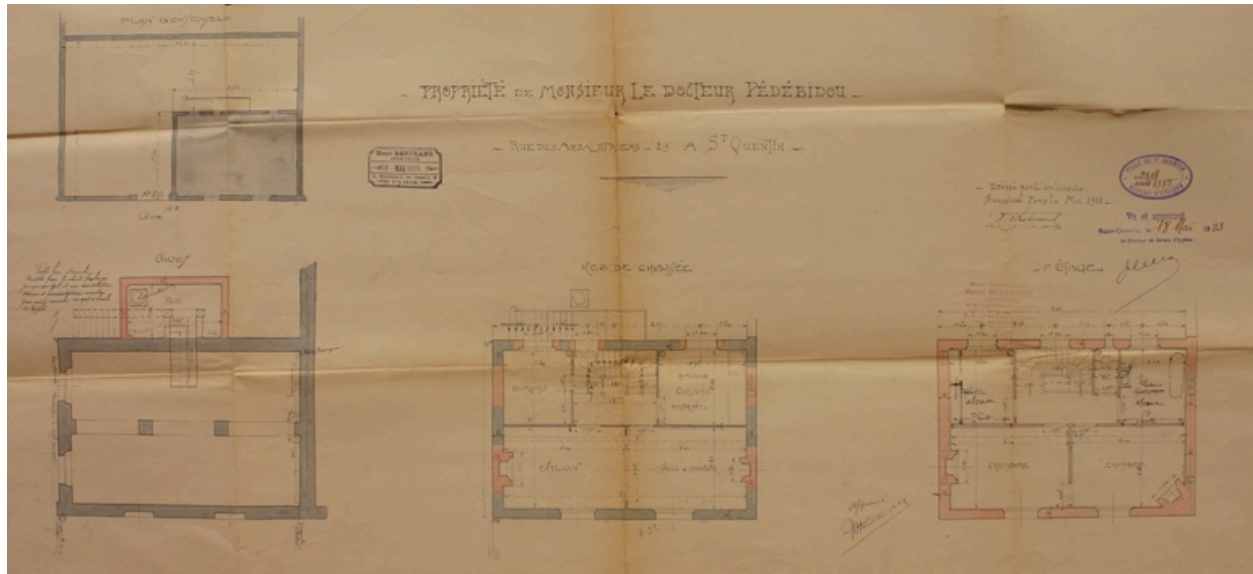


Plan par Bertrand, 1923 : transformations (en rose) réalisées après la Première Guerre mondiale, partie sud des anciens ateliers (AC Saint-Quentin).

IVR22\_20050205978NUCAB

Auteur de l'illustration : Pillet Frédéric

(c) Région Hauts-de-France - Inventaire général ; (c) Communauté d'agglomération et ville de Saint-Quentin  
reproduction soumise à autorisation du titulaire des droits d'exploitation



Plan par Bertrand, 1923 : transformations (en rose) réalisées après la Première Guerre mondiale, partie sud des anciens ateliers (AC Saint-Quentin).

IVR22\_20050205979NUCAB

Auteur de l'illustration : Pillet Frédéric

(c) Région Hauts-de-France - Inventaire général ; (c) Communauté d'agglomération et ville de Saint-Quentin  
reproduction soumise à autorisation du titulaire des droits d'exploitation



Vestiges du tissage, partie sud.

IVR22\_20050205983NUCA

Auteur de l'illustration : Frédéric Pillet

(c) Région Hauts-de-France - Inventaire général ; (c) Communauté d'agglomération et ville de Saint-Quentin  
reproduction soumise à autorisation du titulaire des droits d'exploitation





Vestiges du tissage, partie sud.

IVR22\_20050205984NUCA

Auteur de l'illustration : Frédéric Pillet

(c) Région Hauts-de-France - Inventaire général ; (c) Communauté d'agglomération et ville de Saint-Quentin  
reproduction soumise à autorisation du titulaire des droits d'exploitation



Vestiges du tissage, partie nord.

IVR22\_20050205985NUCA

Auteur de l'illustration : Frédéric Pillet

(c) Région Hauts-de-France - Inventaire général ; (c) Communauté d'agglomération et ville de Saint-Quentin  
reproduction soumise à autorisation du titulaire des droits d'exploitation



Vestiges du tissage, partie nord.

IVR22\_20050205986NUCA

Auteur de l'illustration : Frédéric Pillet

(c) Région Hauts-de-France - Inventaire général ; (c) Communauté d'agglomération et ville de Saint-Quentin  
reproduction soumise à autorisation du titulaire des droits d'exploitation



Vestiges du tissage, partie nord : façade sur cour.

IVR22\_20050205987NUCA

Auteur de l'illustration : Frédéric Pillet

(c) Région Hauts-de-France - Inventaire général ; (c) Communauté d'agglomération et ville de Saint-Quentin  
reproduction soumise à autorisation du titulaire des droits d'exploitation



Vestiges du tissage, partie nord : sous-sol.

IVR22\_20050205988NUCA

Auteur de l'illustration : Frédéric Pillet

(c) Région Hauts-de-France - Inventaire général ; (c) Communauté d'agglomération et ville de Saint-Quentin  
reproduction soumise à autorisation du titulaire des droits d'exploitation



Vestiges du tissage, partie nord : sous-sol.

IVR22\_20050205989NUCA

Auteur de l'illustration : Frédéric Pillet

(c) Région Hauts-de-France - Inventaire général ; (c) Communauté d'agglomération et ville de Saint-Quentin  
reproduction soumise à autorisation du titulaire des droits d'exploitation