

Hauts-de-France, Aisne
Saint-Quentin
Remicourt
68 rue Pierre-Ramus

Ancien apprêt des étoffes, de blanchiment et de teinturerie Oscar Keller, puis Blanchisserie Saint-Quentinoise (Flamant, Evrard et Cie)

Références du dossier

Numéro de dossier : IA02002805
Date de l'enquête initiale : 2004
Date(s) de rédaction : 2004
Cadre de l'étude : patrimoine industriel la communauté d'agglomération de Saint-Quentin
Degré d'étude : étudié

Désignation

Dénomination : usine d'apprêt des étoffes, usine de blanchiment, usine de teinturerie
Appellation : Keller Oscar, Blanchisserie Saint-Quentinoise, Flamant Evrard et Compagnie
Destinations successives : immeuble
Parties constituantes non étudiées : atelier de fabrication, bureau

Compléments de localisation

Milieu d'implantation : en ville
Références cadastrales : 2004, AY, 1315

Historique

En 1903, Oscar Keller, originaire de Zurich, fait construire une unité de production regroupant une usine de blanchiment, un apprêt des étoffes et une teinturerie, où sont traités les cotons filés, les broderies et les tulles d'industriels locaux. En 1912 est adjoint un atelier de découpage des broderies. Par ailleurs, l'usine abrite jusqu'en 1914 les bureaux et magasins industriels de la filature de coton Hochstrasser et Keller, implantée à Marle (02). Complètement détruite durant la Première Guerre mondiale, l'usine est reconstruite en 1924 pour la société Flamant Evrard et Compagnie, qui étend l'activité de l'usine à la blanchisserie pour les hôtels, les particuliers, etc. Dénommée alors la Blanchisserie Saint-Quentinoise, cette entreprise est encore en activité au milieu des années 1950. Les ateliers sont aujourd'hui à usage d'habitation.

En 1914, l'usine est dotée de cuves à bouillir des constructeurs Hanbold (Chemnitz) et Hennezel et Cardon (Saint-Quentin), de machines à merceriser Hahn, Bemberg, de turbines à essorer, etc. Elle est équipée d'une machine à vapeur horizontale du constructeur Sulzer, de 60 ch., et de deux générateurs Crepelle-Fontaine (Roubaix - 1902) et Mariolle (Saint-Quentin - 1913).

L'usine emploie une dizaine d'ouvriers en 1907, plus d'une quarantaine en 1914.

Période(s) principale(s) : 1er quart 20e siècle
Dates : 1903 (daté par source), 1912 (daté par source)
Personne(s) liée(s) à l'histoire de l'oeuvre : Oscar Keller (commanditaire)

Description

Les ateliers et bureaux reconstruits en 1924 sont constitués de deux corps de bâtiment identiques et accolés. Ils reprennent les soubassements des ateliers détruits en 1914-1918. Le traitement en pan coupé à l'angle des rues Quentin-Barré et Pierre-Ramus résulte de cette reprise. Ces bâtiments dotés d'un sous-sol et d'un rez-de-chaussée surmonté d'un étage de comble, sont construits en brique, enduite partiellement. Selon les plans d'exécution, les charpentes, métalliques, reposent sur des colonnes de fonte intermédiaires. Les baies sont couvertes de linteaux droits en profilés métalliques. Les murs

gouttereaux et les pignons nord-est sont rythmés par l'alternance des jambes de raidissement (traités en pilastres sur les pignons) et des travées. Les pignons nord-est constituant la façade antérieure de l'édifice ont reçu un traitement particulier. Des briques silico-calcaires entrent dans la composition de motifs géométriques, en damier pour les allèges, en V pour la frise, ou encore imitant des modillons. L'ensemble est couvert d'une corniche en brique peinte imitant une corniche en pierre de taille. Les rampants des pignons nord-est sont en béton armé, évoquant un traitement en pierre de taille assisées, formant saillie. Ils sont couronnés de frontons de pignon en béton armé, dont les rampants sont interrompus à leur base par des éléments verticaux, en saillie, traités en triglyphes bordés de gouttes. L'ensemble est couvert de toits à longs pans en tôles nervurés.

Éléments descriptifs

Matériau(x) du gros-oeuvre, mise en oeuvre et revêtement : brique ; brique silico-calcaire ; béton ; enduit partiel ; béton armé

Matériau(x) de couverture : tôle nervurée

Étage(s) ou vaisseau(x) : sous-sol, rez-de-chaussée, étage de comble

Élévations extérieures : élévation à travées

Type(s) de couverture : toit à longs pans

Énergies : énergie thermique ; produite sur place

Typologies et état de conservation

État de conservation : établissement industriel désaffecté

Statut, intérêt et protection

Statut de la propriété : propriété privée

Références documentaires

Documents d'archive

- AC Saint-Quentin. Série G ; 1 G 24 à 93. **Matrices des contributions personnelles et des patentes.** 1864-1914.
consultation des patentes des années 1907 (1 G 74 et 75) et 1914 (1 G 89 et 90)
- AC Saint-Quentin. Série O ; 3 O 20. **Estimation approximative des unités de vapeur installées dans les usines de Saint-Quentin - [vers 1910].**
- AC Saint-Quentin. Non coté. **Matrices cadastrales - 3e série - 1911/1926**, [les mêmes matrices sont conservées aux archives départementales : AD Aisne. 4 P 691/2 à 9].
cases 2932 (Oscar Keller) et 2112 (Flamant Evrard et Compagnie)
- AC Saint-Quentin. Service de l'Urbanisme ; Voirie. **Dossier n° 413 - rue Quentin-Barré.**
lettres d'Oscar Keller au maire de Saint-Quentin (28/11/1905, 14/02/1906, 16/06/1906)
- AC Saint-Quentin. Service de l'Urbanisme ; Permis de construire : casier sanitaire. **525-1 - Rue Quentin-Barré.** Blanchisserie Saint-Quentinoise [1921].
- AD Aisne. Série R ; 15 R 1182. **Dommages de guerre.** Dossier n°5182 - Oscar Keller.
- AD Aisne. Série U ; 255 U 195. **Justice de Paix de Saint-Quentin - Actes de sociétés - Constitutions - Statuts - Dissolutions.**
société Flamant Evrard et Compagnie - 31/03/1934 - Prorogation
- AD Aisne. Série U ; 289 U 134. **Tribunal de Commerce de Saint-Quentin - Dépôt des actes de sociétés - Registres d'enregistrement.**

société Flamant Evrard et Compagnie - 27/03/1924 - Création de société

- AD Aisne. Série U ; 289 U 136. **Tribunal de Commerce de Saint-Quentin - Dépôt des actes de sociétés - Registres d'enregistrement.**
société Flamant Evrard et Compagnie - 1931 - Cession de parts
- BM Saint-Quentin. Fonds local. **Annuaire et almanachs.**
années 1908 à 1954

Documents figurés

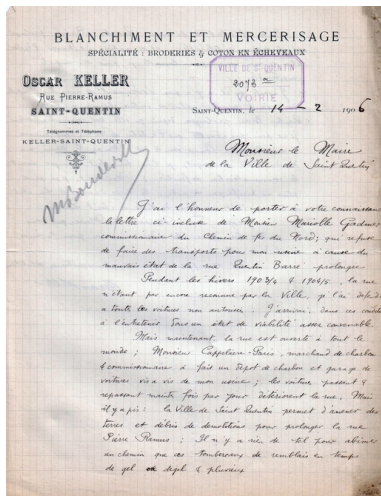
- **Blanchiment et mercerisage - Oscar Keller.** Papier à en-tête, 14-02-1906 (AC Saint-Quentin. Service de l'Urbanisme ; Voirie. Dossier n° 413 - Rue Quentin-Barré).
- **Etablissement Oscar Keller - Usine de Saint-Quentin.** Tirage de plan, 1 : 100, 36 x 26,5 cm, [1919] (AD Aisne. Série R ; 15 R 1182 .Dossier n° 5224 - Oscar Keller).
- **Blanchisserie St Quentinoise - Plan d'exécution : coupe transversale et plan du rez-de-chaussée.** Tirage de plan, 1 : 50, 55 x 71 cm, 2-07-1921 (AC Saint-Quentin. Service de l'Urbanisme ; Permis de construire. 525-1 - Rue Quentin-Barré - Blanchisserie Saint-Quentinoise [1921]).
- **[L'usine avant la Première Guerre mondiale].** Photogr. pos., n. et b., [avant 1917] (AD Aisne. Série R ; 15 R 1182. Dossier n° 5224 - Oscar Keller).
- **[Installation du générateur de vapeur du constructeur Mariolle (de Saint-Quentin) en 1913].** Photogr. pos., n. et b., [1913] (AD Aisne. Série R ; 15 R 1182. Dossier n° 5224 - Oscar Keller).
- **[Vue aérienne en mai 1917].** Photogr. pos., n. et b., 23 x 17 cm, 1400 m, 25-05-1917. (Société Académique de Saint-Quentin ; non coté).
- **Vue aérienne est.** Photogr. pos., n. et b., 21-11-1918, 11 h 30, altitude 2600 m. Focale 50. Format 178 x 238 mm (AD Aisne. 28 Fi Saint-Quentin 3).
- **[Ruines de l'usine après la Première Guerre mondiale - photo n° 1].** Photogr. pos., n. et b., 1919 (AD Aisne. Série R ; 15 R 1182. Dossier n° 5224 - Oscar Keller).
- **[Ruines de l'usine après la Première Guerre mondiale - photo n° 2].** Photogr. pos., n. et b., 1919 (AD Aisne. Série R ; 15 R 1182. Dossier n° 5224 - Oscar Keller).
- **[Ruines de l'usine après la Première Guerre mondiale - photo n° 3].** Photogr. pos., n. et b., 1919 (AD Aisne. Série R ; 15 R 1182. Dossier n° 5224 - Oscar Keller).
- **[Ruines de l'usine après la Première Guerre mondiale - photo n° 4].** Photogr. pos., n. et b., 1919 (AD Aisne. Série R ; 15 R 1182. Dossier n° 5224 - Oscar Keller).
- **[Ruines de l'usine après la Première Guerre mondiale - photo n° 5].** Photogr. pos., n. et b., 1919 (AD Aisne. Série R ; 15 R 1182. Dossier n° 5224 - Oscar Keller).

Bibliographie

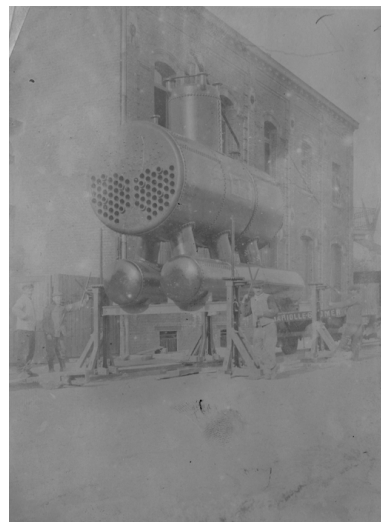
-

D'HONT, Anne Sophie. **La reconstruction des industries textiles dans l'arrondissement de Saint-Quentin après la Première Guerre mondiale.** Mémoire de maîtrise d'histoire, Mme Masson (dir.), FLSH Lille, 2002. p. 35

Illustrations



Papier à en-tête de la société Oscar Keller, daté de 1906 (AC Saint-Quentin).
Phot. Pillet Frédéric
IVR22_20040200614NUCAB



Installation du générateur de vapeur du constructeur Mariolle (de Saint-Quentin) en 1913 (AD Aisne).
Phot. Pillet Frédéric
IVR22_20040200617NUCAB



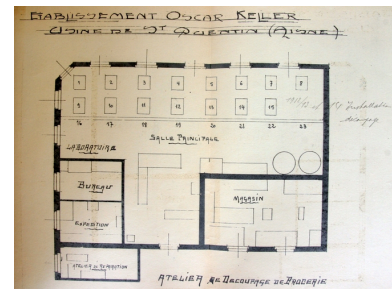
L'usine vue depuis le carrefour des rues Quentin-Barré et Pierre-Ramus, avant 1917 (AD Aisne).
Phot. Pillet Frédéric
IVR22_20040200616NUCAB



Vue aérienne de l'usine le 25 mai 1917, avant sa destruction totale (Société Académique de Saint-Quentin).
Phot. Pillet Frédéric
IVR22_20040200618NUCAB



Vue aérienne de l'usine en novembre 1918, après destruction (AD Aisne).
Phot. Pillet Frédéric
IVR22_20040200619NUCAB



Plan de l'atelier de découpage des broderies, à la veille de la Première Guerre mondiale (AD Aisne).
Phot. Pillet Frédéric
IVR22_20040200615NUCAB



Les ruines de l'usine photographiées en 1919 (AD Aisne).
Phot. Pillet Frédéric
IVR22_20040200620NUCAB



Les ruines de l'usine photographiées en 1919 (AD Aisne).
Phot. Pillet Frédéric
IVR22_20040200621NUCAB



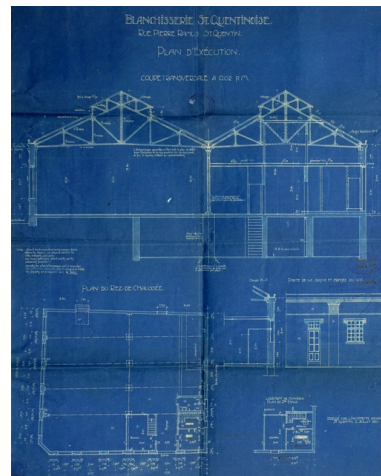
Les ruines de l'usine photographiées en 1919 (AD Aisne).
Phot. Pillet Frédéric
IVR22_20040200622NUCAB



Les ruines de l'usine photographiées en 1919 (AD Aisne).
Phot. Pillet Frédéric
IVR22_20040200623NUCAB



Les ruines de l'usine photographiées en 1919 (AD Aisne).
Phot. Pillet Frédéric
IVR22_20040200624NUCAB



Plan et coupe de la Blanchisserie St-Quentinoise, 1921(AC Saint-Quentin).
Phot. Pillet Frédéric
IVR22_20040200644NUCAB



Les ateliers photographiés en 1989.
Phot. Pillet Frédéric, Autr. Phot'R
IVR22_20040200625NUCA



Les ateliers photographiés en 1989.
Phot. Pillet Frédéric, Autr. Phot'R
IVR22_20040200626NUCA



Les ateliers vus depuis le carrefour des rues Pierre-Ramus et Quentin-Barré.
Phot. Thierry Lefebure
IVR22_20070200049XA



Façade antérieure des ateliers (pignons nord-est).
Phot. Frédéric Pillet
IVR22_20040200712NUCA



Façade antérieure des ateliers (pignons nord-est).
Phot. Frédéric Pillet
IVR22_20040200713NUCA



Détail de la façade antérieure des ateliers.
Phot. Frédéric Pillet
IVR22_20040200714NUCA



Détail de la façade
antérieure des ateliers.
Phot. Frédéric Pillet
IVR22_20040200715NUCA



Façade postérieure des
ateliers (pignons sud-ouest).
Phot. Frédéric Pillet
IVR22_20040200716NUCA

Dossiers liés

Dossiers de synthèse :

Les usines textiles de Saint-Quentin (IA02002973)

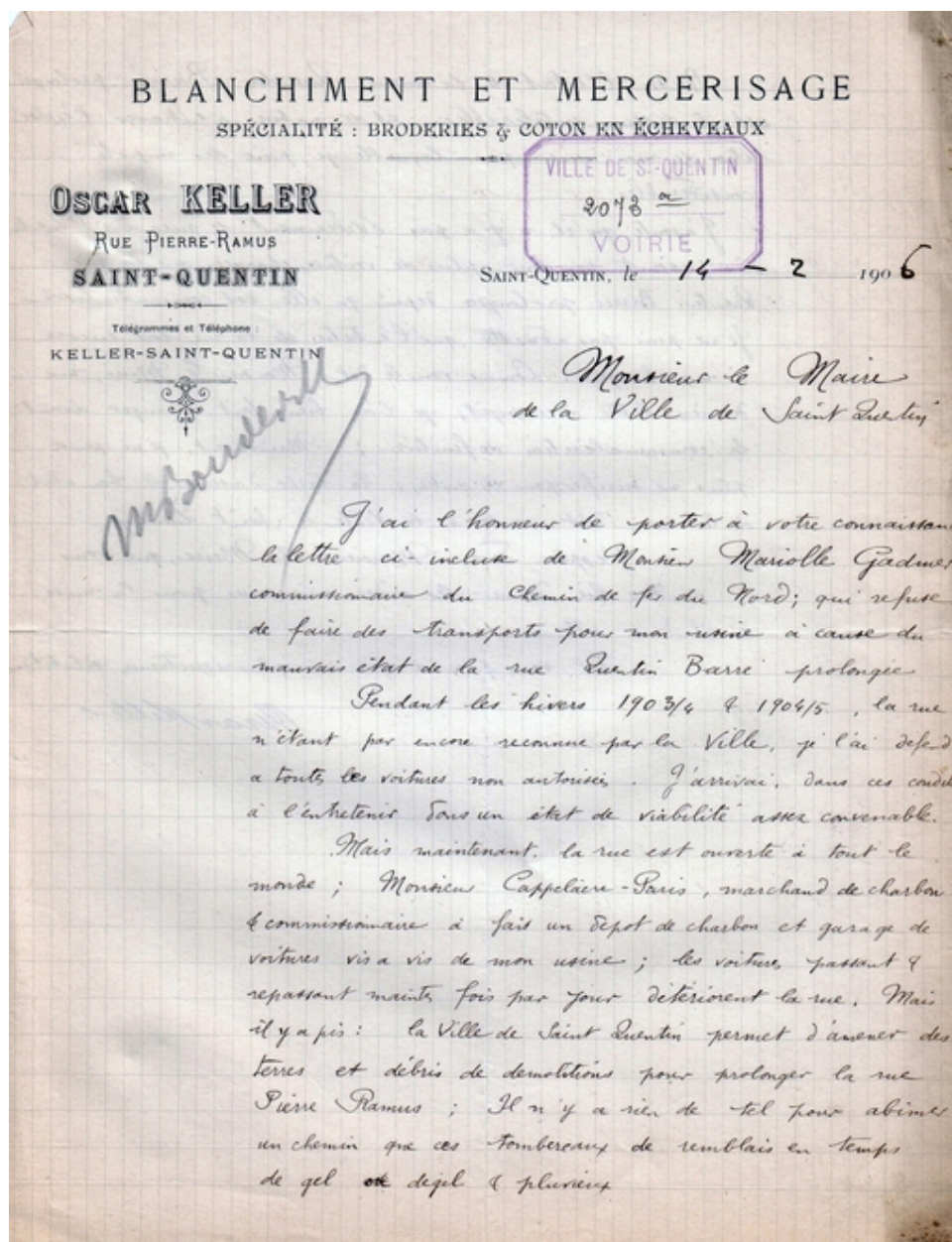
Oeuvre(s) contenue(s) :

Oeuvre(s) en rapport :

Les établissements industriels de Remicourt (IA02002978) Picardie, Aisne, Saint-Quentin

Auteur(s) du dossier : Frédéric Pillet

Copyright(s) : (c) Région Hauts-de-France - Inventaire général ; (c) Communauté d'agglomération et ville de Saint-Quentin

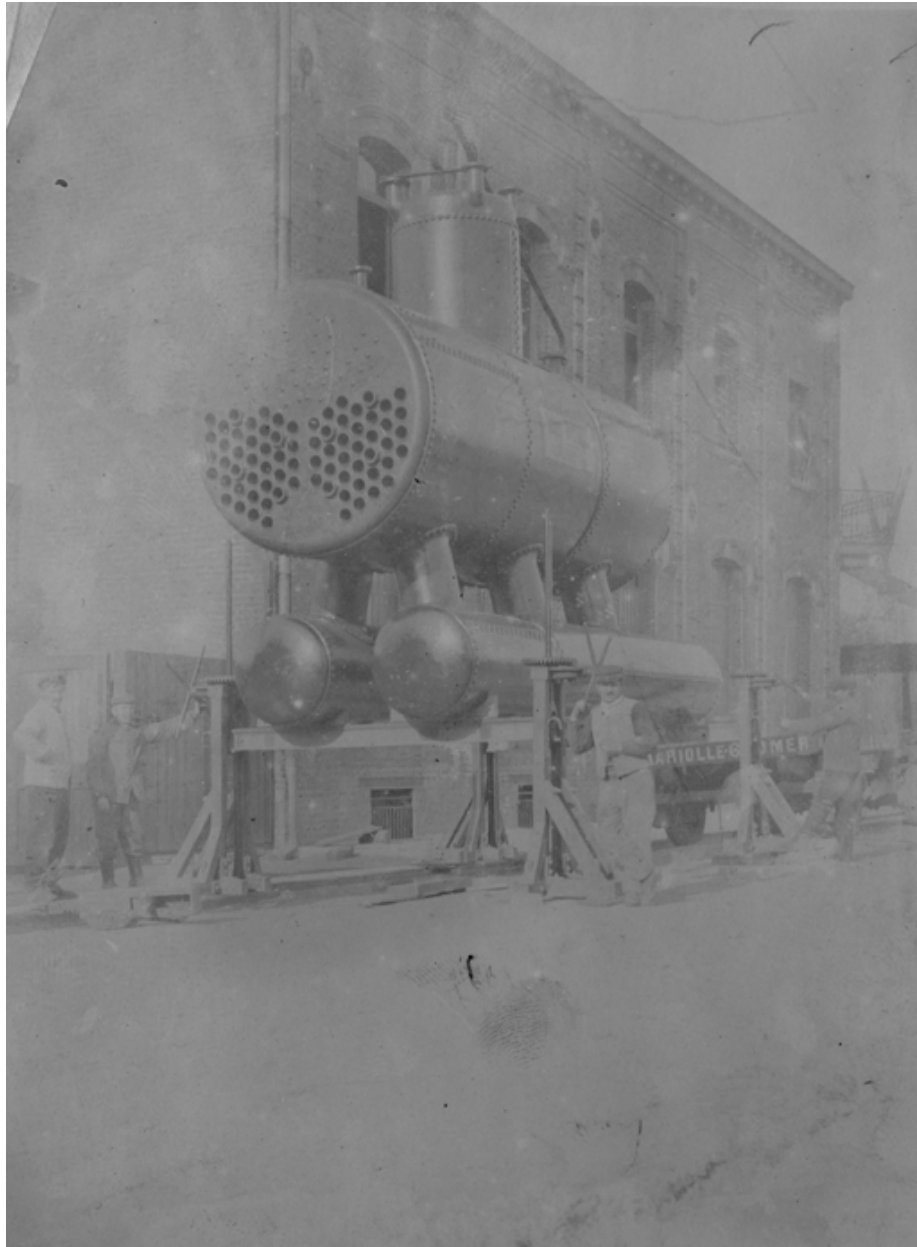


Papier à en-tête de la société Oscar Keller, daté de 1906 (AC Saint-Quentin).

IVR22_20040200614NUCAB

Auteur de l'illustration : Pillet Frédéric

(c) Région Hauts-de-France - Inventaire général ; (c) Communauté d'agglomération et ville de Saint-Quentin
reproduction soumise à autorisation du titulaire des droits d'exploitation



Installation du générateur de vapeur du constructeur Mariolle (de Saint-Quentin) en 1913 (AD Aisne).

IVR22_20040200617NUCAB

Auteur de l'illustration : Pillet Frédéric

(c) Région Hauts-de-France - Inventaire général ; (c) Département de l'Aisne ; (c) Communauté d'agglomération et ville de Saint-Quentin

reproduction soumise à autorisation du titulaire des droits d'exploitation



L'usine vue depuis le carrefour des rues Quentin-Barré et Pierre-Ramus, avant 1917 (AD Aisne).

IVR22_20040200616NUCAB

Auteur de l'illustration : Pillet Frédéric

(c) Région Hauts-de-France - Inventaire général ; (c) Département de l'Aisne ; (c) Communauté d'agglomération et ville de Saint-Quentin

reproduction soumise à autorisation du titulaire des droits d'exploitation



Vue aérienne de l'usine le 25 mai 1917, avant sa destruction totale (Société Académique de Saint-Quentin).

IVR22_20040200618NUCAB

Auteur de l'illustration : Pillet Frédéric

(c) Région Hauts-de-France - Inventaire général ; (c) Communauté d'agglomération et ville de Saint-Quentin ; (c)

Société académique de Saint-Quentin

reproduction soumise à autorisation du titulaire des droits d'exploitation



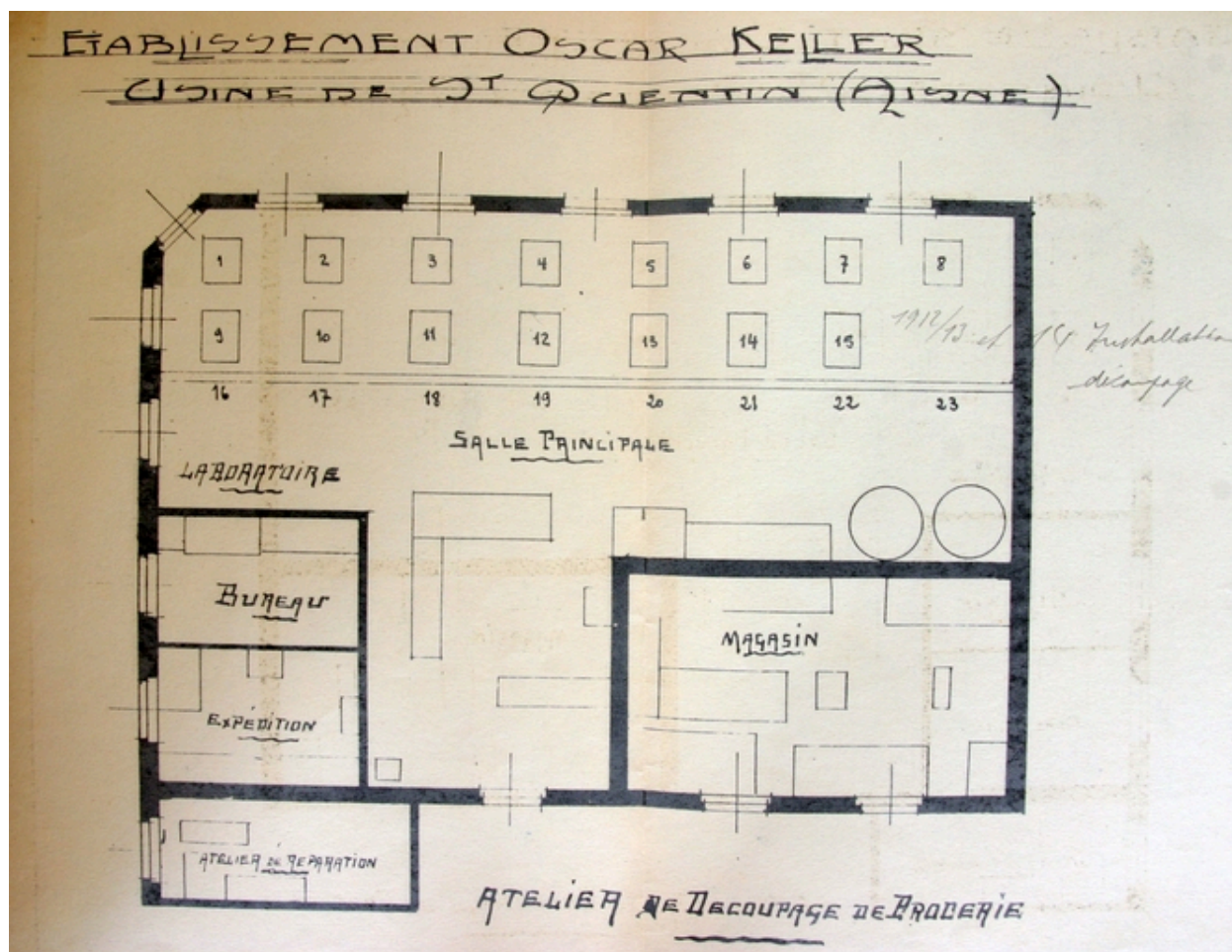
Vue aérienne de l'usine en novembre 1918, après destruction (AD Aisne).

IVR22_20040200619NUCAB

Auteur de l'illustration : Pillet Frédéric

(c) Région Hauts-de-France - Inventaire général ; (c) Département de l'Aisne ; (c) Communauté d'agglomération et ville de Saint-Quentin

reproduction soumise à autorisation du titulaire des droits d'exploitation



Plan de l'atelier de découpage des broderies, à la veille de la Première Guerre mondiale (AD Aisne).

IVR22_20040200615NUCAB

Auteur de l'illustration : Pillet Frédéric

(c) Région Hauts-de-France - Inventaire général ; (c) Département de l'Aisne ; (c) Communauté d'agglomération et ville de Saint-Quentin

reproduction soumise à autorisation du titulaire des droits d'exploitation



Les ruines de l'usine photographiées en 1919 (AD Aisne).

IVR22_20040200620NUCAB

Auteur de l'illustration : Pillet Frédéric

(c) Région Hauts-de-France - Inventaire général ; (c) Département de l'Aisne ; (c) Communauté d'agglomération et ville de Saint-Quentin

reproduction soumise à autorisation du titulaire des droits d'exploitation



Les ruines de l'usine photographiées en 1919 (AD Aisne).

IVR22_20040200621NUCAB

Auteur de l'illustration : Pillet Frédéric

(c) Région Hauts-de-France - Inventaire général ; (c) Département de l'Aisne ; (c) Communauté d'agglomération et ville de Saint-Quentin

reproduction soumise à autorisation du titulaire des droits d'exploitation



Les ruines de l'usine photographiées en 1919 (AD Aisne).

IVR22_20040200622NUCAB

Auteur de l'illustration : Pillet Frédéric

(c) Région Hauts-de-France - Inventaire général ; (c) Département de l'Aisne ; (c) Communauté d'agglomération et ville de Saint-Quentin

reproduction soumise à autorisation du titulaire des droits d'exploitation



Les ruines de l'usine photographiées en 1919 (AD Aisne).

IVR22_20040200623NUCAB

Auteur de l'illustration : Pillet Frédéric

(c) Région Hauts-de-France - Inventaire général ; (c) Département de l'Aisne ; (c) Communauté d'agglomération et ville de Saint-Quentin

reproduction soumise à autorisation du titulaire des droits d'exploitation



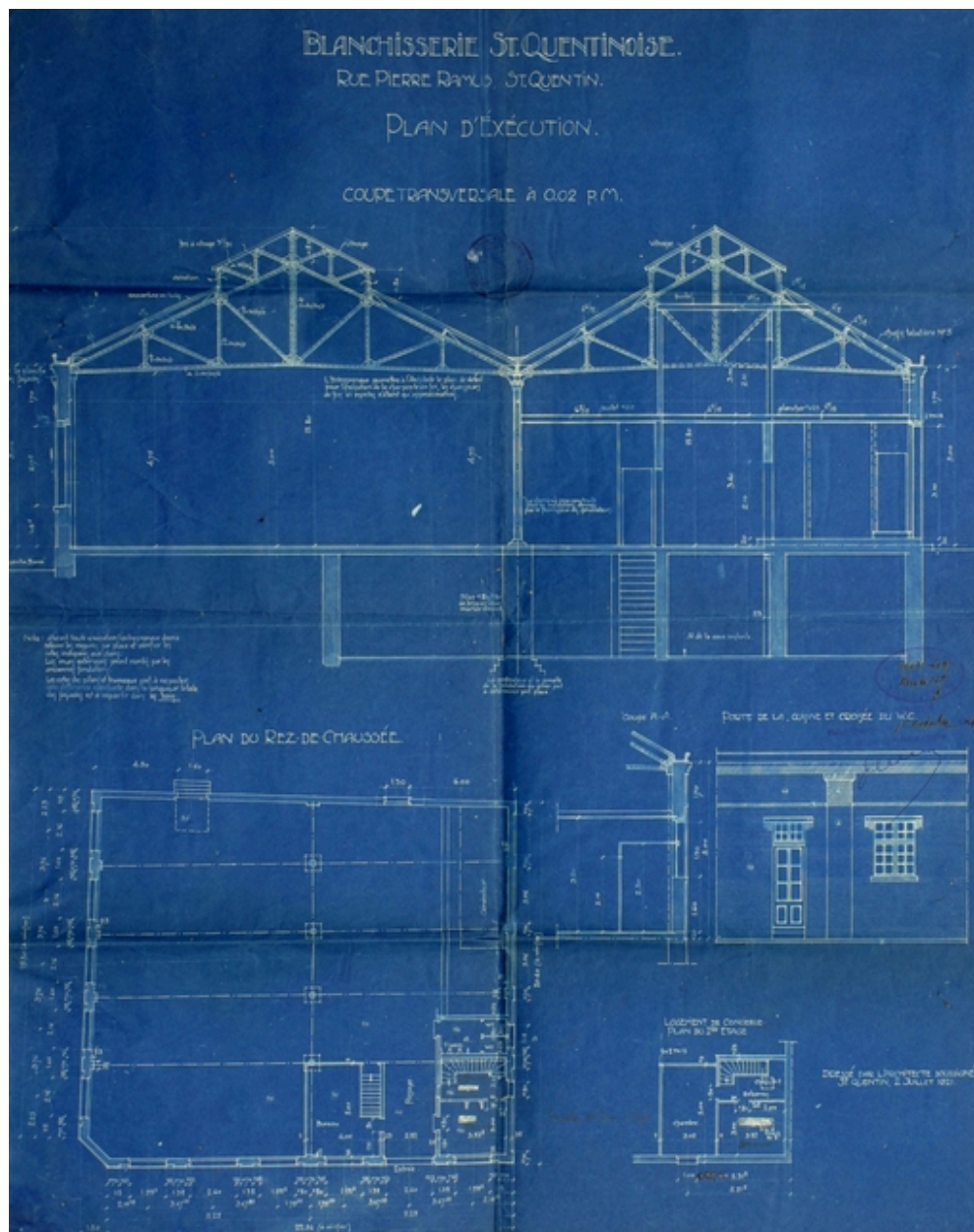
Les ruines de l'usine photographiées en 1919 (AD Aisne).

IVR22_20040200624NUCAB

Auteur de l'illustration : Pillet Frédéric

(c) Région Hauts-de-France - Inventaire général ; (c) Département de l'Aisne ; (c) Communauté d'agglomération et ville de Saint-Quentin

reproduction soumise à autorisation du titulaire des droits d'exploitation

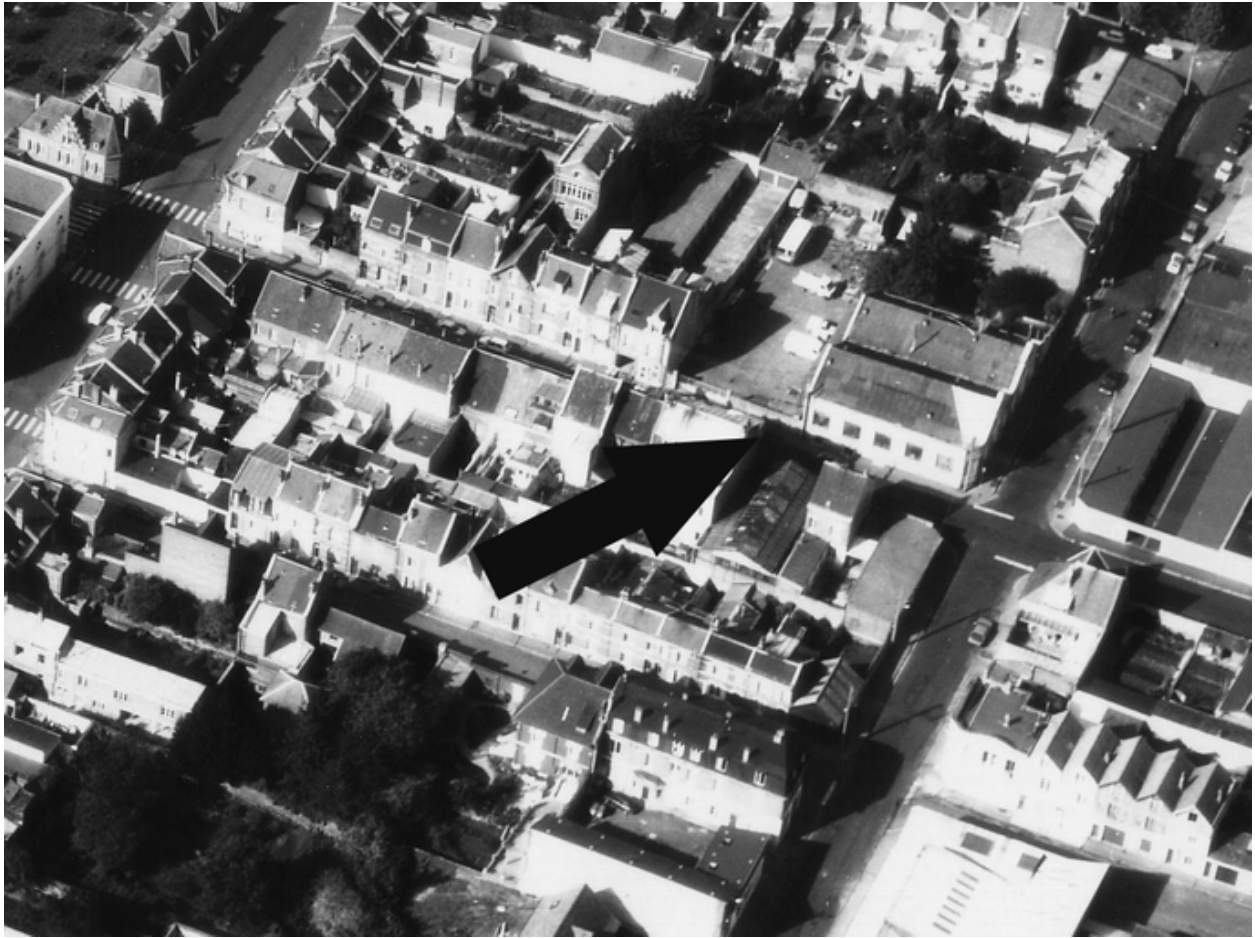


Plan et coupe de la Blanchisserie St-Quentinoise, 1921(AC Saint-Quentin).

IVR22_20040200644NUCAB

Auteur de l'illustration : Pillet Frédéric

(c) Région Hauts-de-France - Inventaire général ; (c) Communauté d'agglomération et ville de Saint-Quentin
reproduction soumise à autorisation du titulaire des droits d'exploitation



Les ateliers photographiés en 1989.

IVR22_20040200625NUCA

Auteur de l'illustration : Pillet Frédéric

Auteur du document reproduit : Phot'R

Date de prise de vue : 1989

(c) Région Hauts-de-France - Inventaire général ; (c) Communauté d'agglomération et ville de Saint-Quentin
reproduction soumise à autorisation du titulaire des droits d'exploitation



Les ateliers photographiés en 1989.

IVR22_20040200626NUCA

Auteur de l'illustration : Pillet Frédéric

Auteur du document reproduit : Phot'R

Date de prise de vue : 1989

(c) Région Hauts-de-France - Inventaire général ; (c) Communauté d'agglomération et ville de Saint-Quentin
reproduction soumise à autorisation du titulaire des droits d'exploitation



Les ateliers vus depuis le carrefour des rues Pierre-Ramus et Quentin-Barré.

IVR22_20070200049XA

Auteur de l'illustration : Thierry Lefébure

(c) Région Hauts-de-France - Inventaire général

reproduction soumise à autorisation du titulaire des droits d'exploitation



Façade antérieure des ateliers (pignons nord-est).

IVR22_20040200712NUCA

Auteur de l'illustration : Frédéric Pillet

(c) Région Hauts-de-France - Inventaire général ; (c) Communauté d'agglomération et ville de Saint-Quentin
reproduction soumise à autorisation du titulaire des droits d'exploitation



Façade antérieure des ateliers (pignons nord-est).

IVR22_20040200713NUCA

Auteur de l'illustration : Frédéric Pillet

(c) Région Hauts-de-France - Inventaire général ; (c) Communauté d'agglomération et ville de Saint-Quentin
reproduction soumise à autorisation du titulaire des droits d'exploitation



Détail de la façade antérieure des ateliers.

IVR22_20040200714NUCA

Auteur de l'illustration : Frédéric Pillet

(c) Région Hauts-de-France - Inventaire général ; (c) Communauté d'agglomération et ville de Saint-Quentin
reproduction soumise à autorisation du titulaire des droits d'exploitation



Détail de la façade antérieure des ateliers.

IVR22_20040200715NUCA

Auteur de l'illustration : Frédéric Pillet

(c) Région Hauts-de-France - Inventaire général ; (c) Communauté d'agglomération et ville de Saint-Quentin
reproduction soumise à autorisation du titulaire des droits d'exploitation



Façade postérieure des ateliers (pignons sud-ouest).

IVR22_20040200716NUCA

Auteur de l'illustration : Frédéric Pillet

(c) Région Hauts-de-France - Inventaire général ; (c) Communauté d'agglomération et ville de Saint-Quentin
reproduction soumise à autorisation du titulaire des droits d'exploitation