

Hauts-de-France, Aisne
Gauchy
faubourg d' Isle
2 à 6 route de Gauchy, chemin Clastrois

Usine de construction mécanique des Ateliers de Constructions de Machines Agricoles Lefèvre, Leroy et Cie

Références du dossier

Numéro de dossier : IA02002915
Date de l'enquête initiale : 2005
Date(s) de rédaction : 2005
Cadre de l'étude : patrimoine industriel la communauté d'agglomération de Saint-Quentin
Degré d'étude : étudié

Désignation

Dénomination : usine de construction mécanique
Appellation : Ateliers de Construction de Machines Agricoles Lefèvre Leroy et Compagnie
Parties constituantes non étudiées : atelier de fabrication, entrepôt industriel, fonderie, conciergerie, bureau, logement

Compléments de localisation

Milieu d'implantation : en ville
Références cadastrales : 2005. AL 20, 21, 75, 76

Historique

En 1908, la société Lefèvre, Taconnet et Fils édifie sur ce site une usine de construction mécanique dotée d'une fonderie de seconde fusion, spécialisée dans la fabrication de matériel agricole (râteaux, faneuses, semoirs, etc.). Dans ces ateliers, sont aussi effectuées les réparations de matériels agricoles de diverses marques, vendus par l'entreprise dans son établissement commercial de la rue Dachery, à Saint-Quentin. Cette société trouve son origine en 1855, rue Voltaire, lors de la création par Désiré Taconnet, d'un atelier de construction mécanique et d'une fonderie, transférés en 1879 rue des Faucons après un incendie, puis rue Dachery durant les années 1890, probablement sous la direction de Désiré Lefèvre-Taconnet. Fondée en 1882, la société Lefèvre, Taconnet et Fils devient en 1913 les Ateliers de Constructions de Machines Agricoles Lefèvre, Leroy et Cie, dont Désiré Lefèvre et Georges Leroy sont les principaux associés. La même année, l'entreprise dépose la marque ALTA pour commercialiser sa production. Durant la Première Guerre mondiale, l'usine est vidée de ses équipements, les charpentes métalliques sont démontées et emportées par l'armée allemande. A partir de 1921, les ateliers sont restaurés et remis en activité, un logement est édifié, tandis que la société alors en commandite devient une société anonyme, administrée par Léon Champenois, constructeur de matériel agricole à Chamouilley (52). Des bâtiments annexes sont édifiés durant l'entre-deux-guerres. L'usine ferme en 1960. Les locaux sont repris au milieu des années 1960 par la société Saint-Quentin Motoculture. Une partie des ateliers est détruite à cette occasion (fonderie de 1908). Actuellement, le site est en grande partie désaffecté, bien que partiellement occupé par un commerce de matériaux de construction, Les ateliers emploient une centaine d'ouvriers en 1914.

Période(s) principale(s) : 1er quart 20e siècle

Dates : 1908 (daté par source), 1921

Personne(s) liée(s) à l'histoire de l'oeuvre : Lefèvre Taconnet et Fils (commanditaire), Ateliers de Constructions de Machines Agricoles Lefèvre Leroy et Compagnie (commanditaire)

Description

Site industriel desservi par embranchement ferroviaire. A l'entrée du site se dressent les anciens bureaux, la conciergerie et les anciennes écuries construites en 1908, bâtiments à étage en surcroît, en brique peinte et couverts d'un toit à longs pans en tuile mécanique. Le logement à étage carré des années 1920, accolé à la conciergerie, est construit en brique et couvert d'un toit à longs pans en ardoise. Sa façade antérieure est animée de bandeau en brique jaune, et pierre de taille en calcaire, matériau par ailleurs utilisé pour les impostes et les clefs des linteaux en anse de panier des baies. Les anciens ateliers sont constitués de halles en brique, sur poteaux métalliques à treillis, couvertes de charpentes métalliques triangulées. Les couvertures sont formées de toits à longs pans en tuile mécanique, brisés au sommet (arêtes rentrantes) et initialement vitrés apportant ainsi aux ateliers un jour zénithal. La plupart de ces surfaces vitrées ont été remplacées par des plaques de fibro-ciment. L'ensemble se compose d'une halle centrale (l'ancienne fonderie proprement dite), de deux plus petites halles collatérales, et une quatrième halle accolée côté ouest, à usage de magasin industriel. D'autres ateliers complètent le site, tous en métal et brique, partiellement dotés d'un jour zénithal, couvert en fibro-ciment et tuile mécanique.

Éléments descriptifs

Matériau(x) du gros-oeuvre, mise en oeuvre et revêtement : métal ; brique

Matériau(x) de couverture : ardoise, tuile mécanique, verre en couverture, ciment amiante en couverture

Étage(s) ou vaisseau(x) : 1 étage carré, étage de comble

Type(s) de couverture : toit à longs pans

Typologies et état de conservation

État de conservation : établissement industriel désaffecté

Statut, intérêt et protection

Statut de la propriété : propriété privée

Références documentaires

Documents d'archive

- AC Saint-Quentin. Série F ; 7 F 16 et 17. **Conseil des Prudhommes - Listes électorales : Patrons, 1908 à 1927.**
1908-1920 - Désiré Lefèvre (né en 1862)
- AC Saint-Quentin. Série G ; 1 G 24 à 93. **Matrices des contributions personnelles et des patentes.**
1864-1914.
année 1914 (1 G 89/90)
- AD Aisne. Série M ; 5 M 58. **Etablissements insalubres - Menuiseries mécaniques - Belleu à Saint-Erme - 1922-1938**, dossier n° 464.
- AD Aisne. Série P ; 4 P 340 - **Matrices cadastrales** de Gauchy.
Lefèvre, Leroy et Cie, cases 93, 94, 104
- AD Aisne. Série R ; 15 R 1077. **Dommages de guerre. Dossier n° 4534 - Lefèvre-Leroy & Cie.**
- AD Aisne. Série U ; 289 U 128. **Tribunal de Commerce de Saint-Quentin - Dépôt des actes de sociétés - Registres d'enregistrement.**
1898 - Lefèvre, Taconnet et fils - Création de société
- AD Aisne. Série U ; 289 U 129. **Tribunal de Commerce de Saint-Quentin - Dépôt des actes de sociétés - Registres d'enregistrement.**
1907 - Lefèvre Fils et Cie - Dissolution de société

- AD Aisne. Série U ; 289 U 130. **Tribunal de Commerce de Saint-Quentin - Dépôt des actes de sociétés - Registres d'enregistrement.**
1913 - Lefèvre, Leroy et Cie - Création de société
- AD Aisne. Série U ; 289 U 132. **Tribunal de Commerce de Saint-Quentin - Dépôt des actes de sociétés - Registres d'enregistrement.**
1921 - Lefèvre, Leroy et Cie - Modification des statuts
- AD Aisne. Série U ; 255 U 174bis. **Justice de Paix de Saint-Quentin - Actes de sociétés - Constitutions - Statuts - Dissolutions.**
06-10-1913 - Lefèvre, Leroy et Cie - Création de société
- AD Aisne. Série U ; 255 U 177. **Justice de Paix de Saint-Quentin - Actes de sociétés - Constitutions - Statuts - Dissolutions.**
30-12-1920 - Lefèvre, Leroy et Cie - Modification des statuts
- AD Aisne. Série U ; 255 U 178. **Justice de Paix de Saint-Quentin - Actes de sociétés - Constitutions - Statuts - Dissolutions.**
29-01-1921 - Lefèvre, Leroy et Cie - Modification des statuts
- AD Aisne. 9409. **Industrie - Etudes du Comité d'Etudes et de Liaison Interprofessionnel du Département de l'Aisne - Recensement des industries pour 1960, 1964, 1966 et 1868.**
- AD Aisne. 9410. **Industrie - Implantations industrielles de 1964 à 1966 - Mouvement des entreprises : 1960, 1967 à 1969.**
Inventaire des établissements disparus depuis 1954
- BM Saint-Quentin. Fonds local. **Annuaire et almanachs.**
années 1857 à 1908

Documents figurés

- **Santé et hygiène publique - Etablissements insalubres et dangereux - Menuiseries mécaniques - Belleu à Saint-Erme** (AD Aisne. Série M ; 5 M 58).
27-10-1922 - Demande d'établissement d'une fonderie de fonte de seconde fusion et d'un atelier de menuiserie mécanique
- **Société Anonyme des Ateliers de Constructions de Machines Agricoles - Lefèvre, Leroy et Cie.** Papier à en-tête, 20-01-1922 (AD Aisne. Série R ; 15 R 1077. Dossier n° 4534 - Lefèvre-Leroy & Cie).
- **Lefèvre Leroy et Cie à St-Quentin.** Plan, tirage, 1 : 100, 51 x 128 cm, [1919-1921] (AD Aisne. Série R ; 15 R 1077. Dossier n° 4534 - Lefèvre-Leroy & Cie).
- **[Marque de fabrique].** Dessin imprimé, [1913] (AD Aisne. Série U ; 289 U 139. Enregistrement des marques de fabrique et de commerce (2 registres) - 1903-1929. Dépôt n° 409).
- **Messieurs Lefèvre Leroy et Cie - Industriels - Route de Chauny. Plan de l'Usine.** Plan, tirage, 1 : 100 et 1 : 200, 71,5 x 55 cm, 5-09-1920, par Carpentier-Renaux (architecte). (AD Aisne. Série R ; 15 R 1077. Dossier n° 4534 - Lefèvre-Leroy & Cie).
-

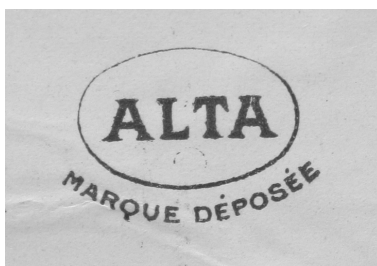
Plan au 1/200e des ateliers de la Sté Anonyme de Constructions de Machines Agricoles "Lefèvre, Leroy & Cie" anciens établissements Lefèvre-Taconet & fils - Route de Chauny, commune de Gauchy près St-Quentin (Aisne). Plan, encre, 1 : 200, 64 x 48,5 cm, [1922] (AD Aisne).

- **Vue aérienne Sud-Est.** Photogr. pos., n. et b., 12 h, altitude 2600 m., Focale 50, format 179 x 238 mm, 23/11/1918 (AD Aisne ; 28 Fi Saint-Quentin 17).
- **[Vue aérienne].** Photogr. pos., n. et b., 18 x 13 cm, [vers 1960], par Lapie (AD Aisne ; 10 Fi Saint-Quentin 1).

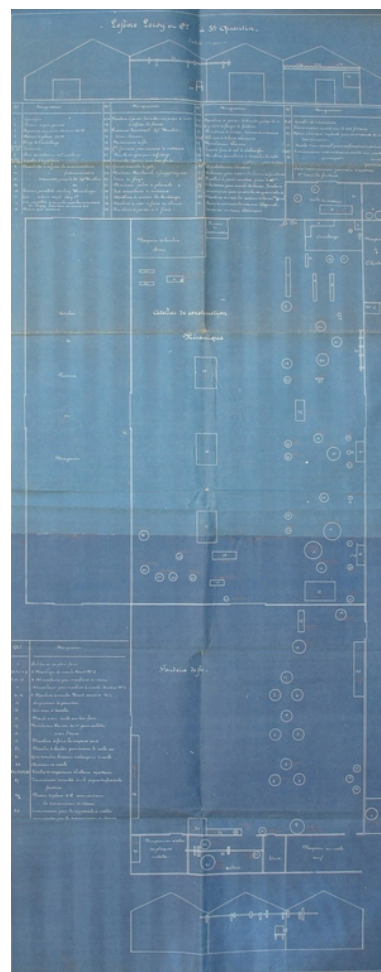
Illustrations



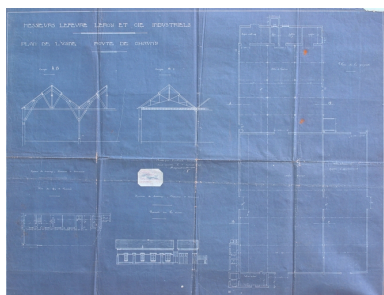
Vue aérienne, novembre 1911 (AD Aisne).
Phot. Pillet Frédéric
IVR22_20050206626NUCAB



Marque de fabrique, 1913 (AD Aisne).
Phot. Pillet Frédéric
IVR22_20050206622NUCAB



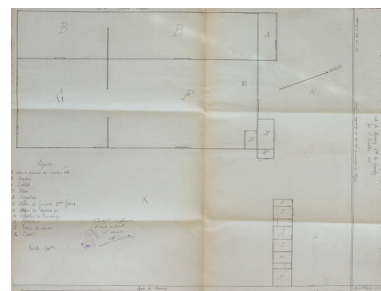
Plan de l'usine en 1914 (AD Aisne).
Phot. Pillet Frédéric
IVR22_20050206623NUCAB



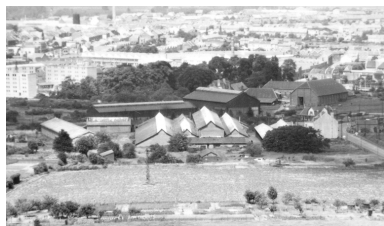
Plan de l'usine en 1914, par Carpentier-Renaux, 1920 (AD Aisne).
Phot. Pillet Frédéric
IVR22_20050206624NUCAB



Papier à en-tête, 1922 (AD Aisne).
Phot. Pillet Frédéric
IVR22_20050206621NUCAB



Plan de l'usine, 1922 (AD Aisne).
Phot. Pillet Frédéric
IVR22_20050206625NUCAB



Vue aérienne vers 1960 : à l'arrière plan, les établissements Boyer et la ferme Saint-Lazare (AD Aisne).
Phot. Pillet Frédéric
IVR22_20050206627NUCAB



De gauche à droite : le logement et la conciergerie, les bureaux, les ateliers.
Phot. Frédéric Pillet
IVR22_20060205135NUCA



Logement et conciergerie.
Phot. Frédéric Pillet
IVR22_20060205136NUCA



Les ateliers, le magasin industriel (faîtage vitré) et un entrepôt (au fond).
Phot. Frédéric Pillet
IVR22_20060205137NUCA



Le site vue depuis la voie ferrée : au premier plan le magasin industriel.
Phot. Frédéric Pillet
IVR22_20060205138NUCA



Couverture du magasin industriel.
Phot. Frédéric Pillet
IVR22_20060205139NUCA



Vue intérieure du magasin industriel.
Phot. Frédéric Pillet
IVR22_20060205140NUCA

Dossiers liés

Dossiers de synthèse :

Le patrimoine industriel et commercial de la communauté d'agglomération de Saint-Quentin - dossier de présentation (IA02002800)

Les usines de construction mécanique et de l'industrie des transports de la Première Reconstruction (IA99000007)

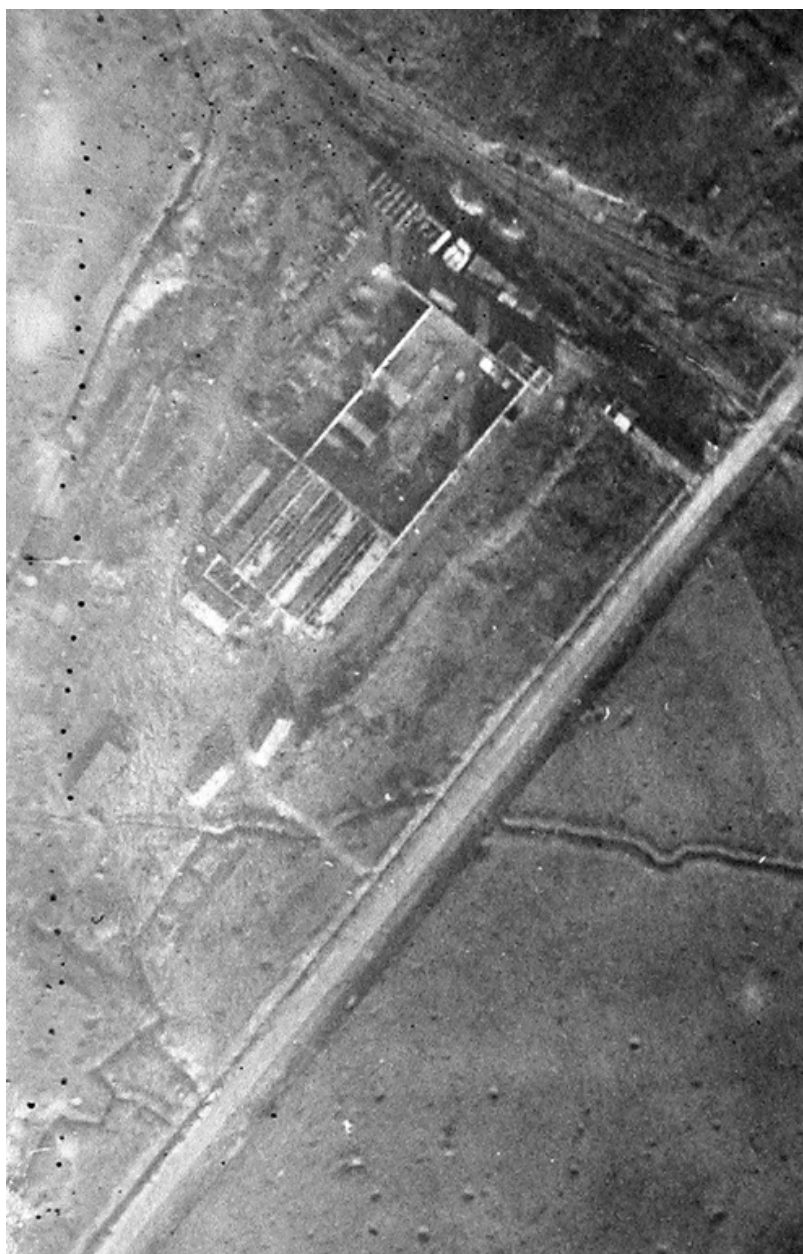
Oeuvre(s) contenue(s) :

Oeuvre(s) en rapport :

Les établissements industriels du faubourg d'Isle (IA02002975) Hauts-de-France, Aisne, Saint-Quentin

Auteur(s) du dossier : Frédéric Pillet

Copyright(s) : (c) Région Hauts-de-France - Inventaire général ; (c) Communauté d'agglomération et ville de Saint-Quentin



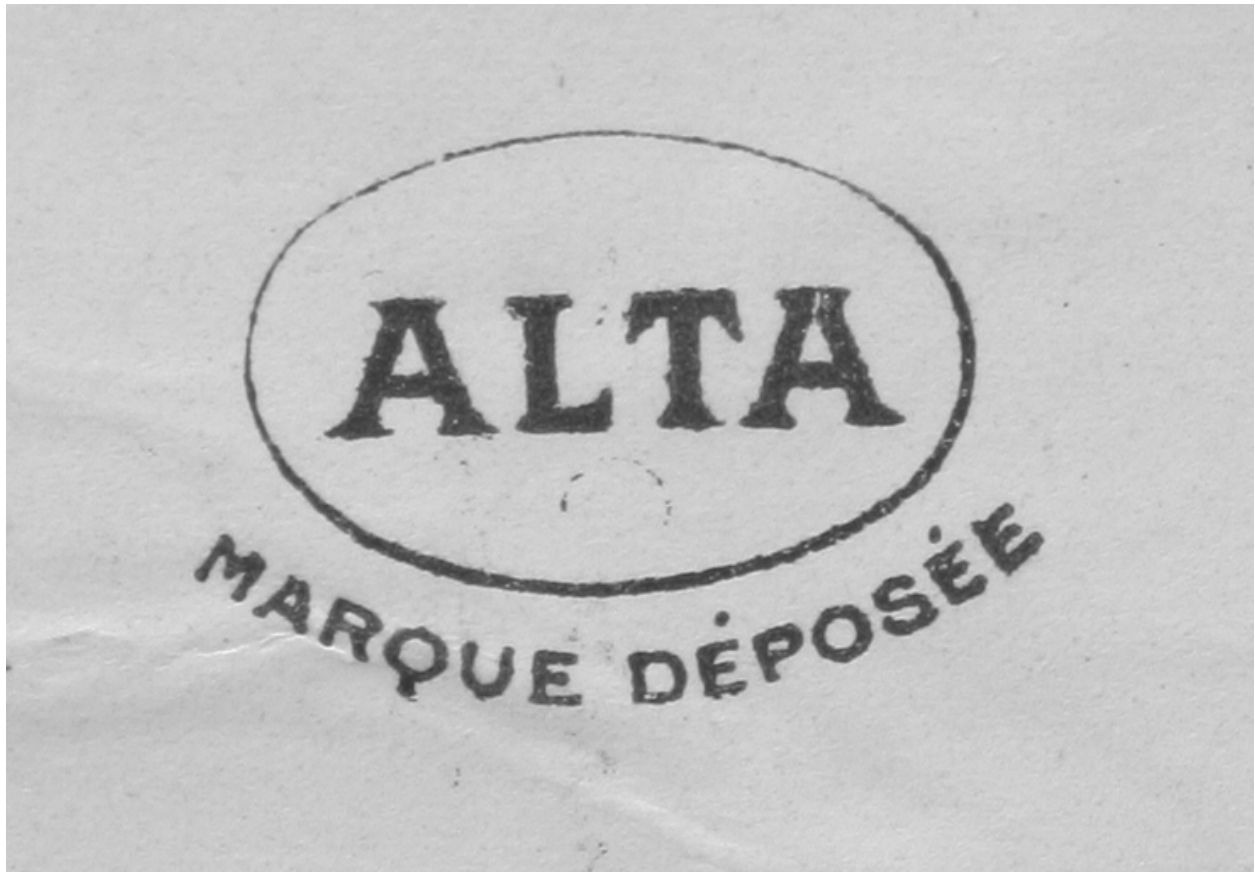
Vue aérienne, novembre 1911 (AD Aisne).

IVR22_20050206626NUCAB

Auteur de l'illustration : Pillet Frédéric

(c) Région Hauts-de-France - Inventaire général ; (c) Département de l'Aisne ; (c) Communauté d'agglomération et ville de Saint-Quentin

reproduction soumise à autorisation du titulaire des droits d'exploitation



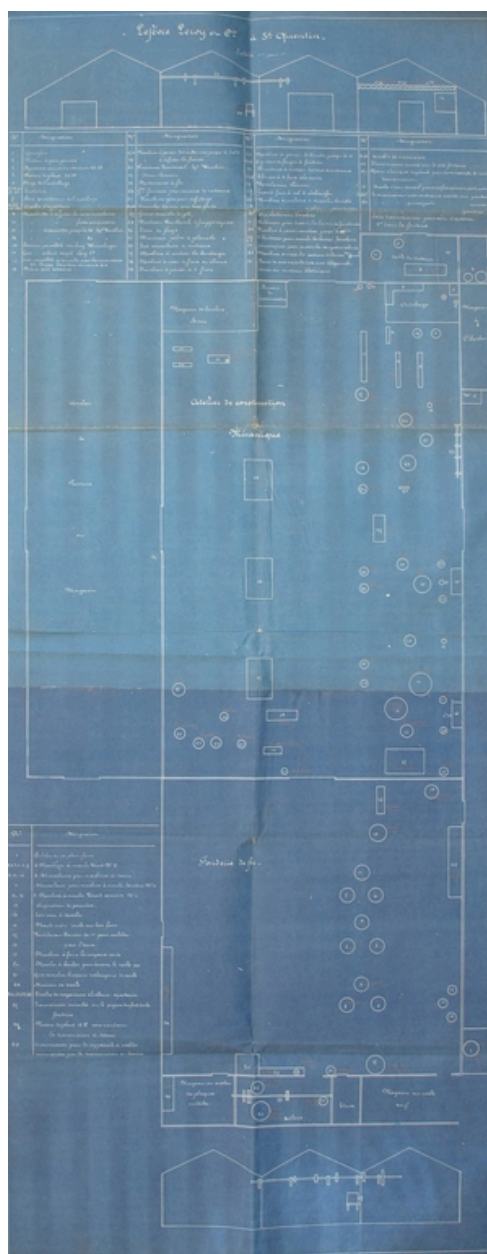
Marque de fabrique, 1913 (AD Aisne).

IVR22_20050206622NUCAB

Auteur de l'illustration : Pillet Frédéric

(c) Région Hauts-de-France - Inventaire général ; (c) Département de l'Aisne ; (c) Communauté d'agglomération et ville de Saint-Quentin

reproduction soumise à autorisation du titulaire des droits d'exploitation



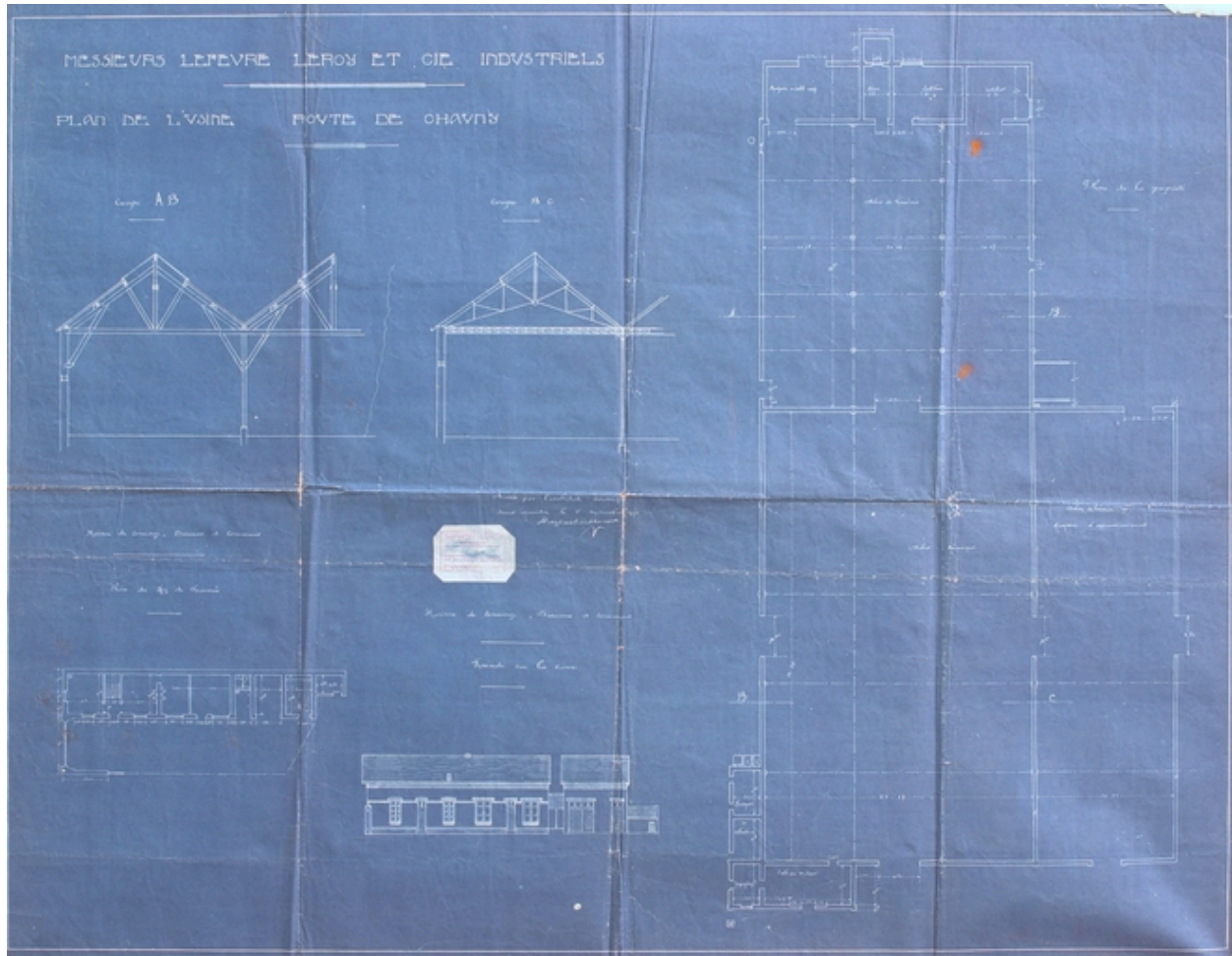
Plan de l'usine en 1914 (AD Aisne).

IVR22_20050206623NUCAB

Auteur de l'illustration : Pillet Frédéric

(c) Région Hauts-de-France - Inventaire général ; (c) Département de l'Aisne ; (c) Communauté d'agglomération et ville de Saint-Quentin

reproduction soumise à autorisation du titulaire des droits d'exploitation



Plan de l'usine en 1914, par Carpentier-Renaux, 1920 (AD Aisne).

IVR22_20050206624NUCAB

Auteur de l'illustration : Pillet Frédéric

(c) Région Hauts-de-France - Inventaire général ; (c) Département de l'Aisne ; (c) Communauté d'agglomération et ville de Saint-Quentin

reproduction soumise à autorisation du titulaire des droits d'exploitation



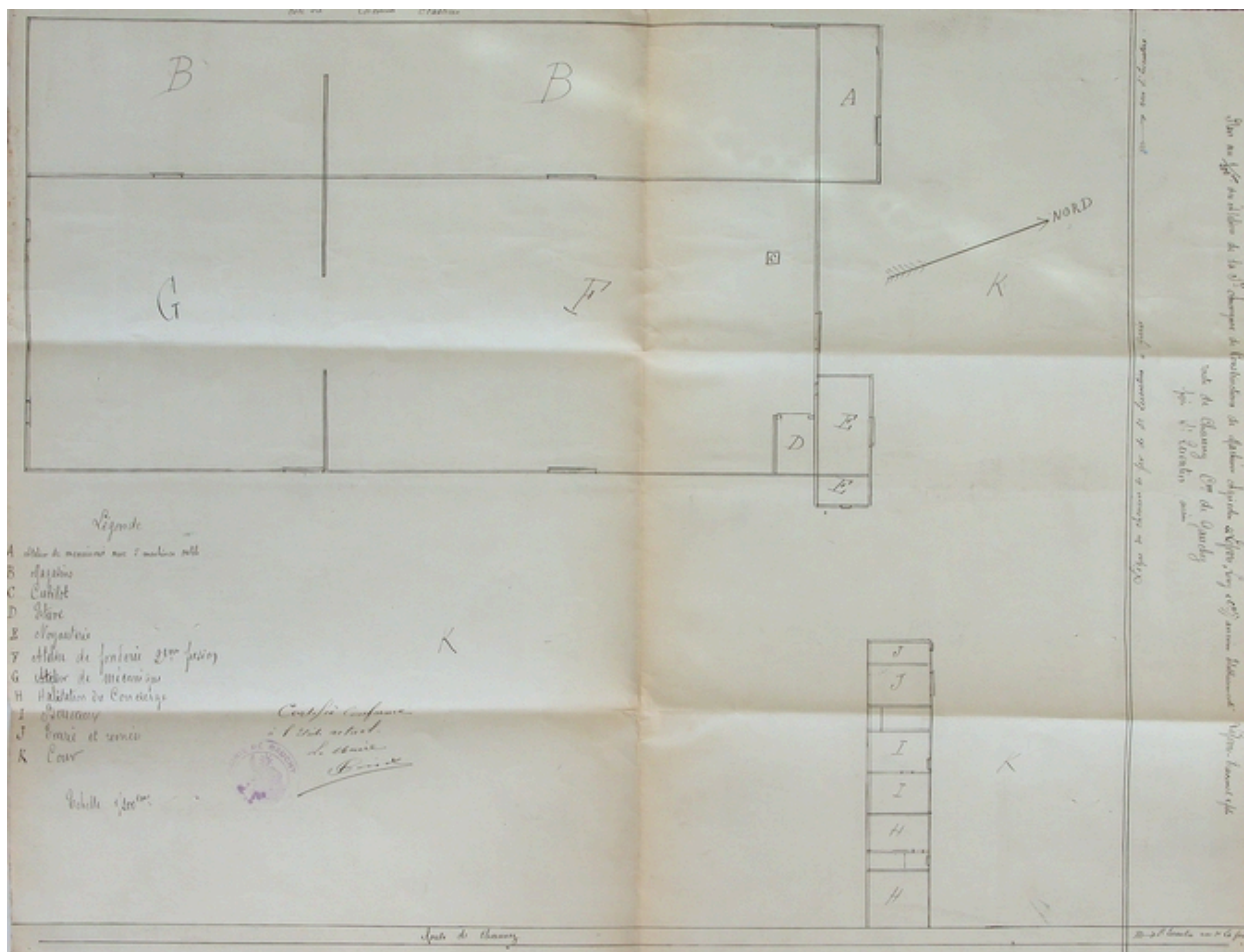
Papier à en-tête, 1922 (AD Aisne).

IVR22_20050206621NUCAB

Auteur de l'illustration : Pillet Frédéric

(c) Région Hauts-de-France - Inventaire général ; (c) Département de l'Aisne ; (c) Communauté d'agglomération et ville de Saint-Quentin

reproduction soumise à autorisation du titulaire des droits d'exploitation



Plan de l'usine, 1922 (AD Aisne).

IVR22_20050206625NUCAB

Auteur de l'illustration : Pillet Frédéric

(c) Région Hauts-de-France - Inventaire général ; (c) Département de l'Aisne ; (c) Communauté d'agglomération et ville de Saint-Quentin

reproduction soumise à autorisation du titulaire des droits d'exploitation



Vue aérienne vers 1960 : à l'arrière plan, les établissements Boyer et la ferme Saint-Lazare (AD Aisne).

IVR22_20050206627NUCAB

Auteur de l'illustration : Pillet Frédéric

(c) Région Hauts-de-France - Inventaire général ; (c) Département de l'Aisne ; (c) Communauté d'agglomération et ville de Saint-Quentin

reproduction soumise à autorisation du titulaire des droits d'exploitation



De gauche à droite : le logement et la conciergerie, les bureaux, les ateliers.

IVR22_20060205135NUCA

Auteur de l'illustration : Frédéric Pillet

(c) Région Hauts-de-France - Inventaire général ; (c) Communauté d'agglomération et ville de Saint-Quentin
reproduction soumise à autorisation du titulaire des droits d'exploitation



Logement et conciergerie.

IVR22_20060205136NUCA

Auteur de l'illustration : Frédéric Pillet

(c) Région Hauts-de-France - Inventaire général ; (c) Communauté d'agglomération et ville de Saint-Quentin
reproduction soumise à autorisation du titulaire des droits d'exploitation



Les ateliers, le magasin industriel (faîtage vitré) et un entrepôt (au fond).

IVR22_20060205137NUCA

Auteur de l'illustration : Frédéric Pillet

(c) Région Hauts-de-France - Inventaire général ; (c) Communauté d'agglomération et ville de Saint-Quentin
reproduction soumise à autorisation du titulaire des droits d'exploitation



Le site vue depuis la voie ferrée : au premier plan le magasin industriel.

IVR22_20060205138NUCA

Auteur de l'illustration : Frédéric Pillet

(c) Région Hauts-de-France - Inventaire général ; (c) Communauté d'agglomération et ville de Saint-Quentin
reproduction soumise à autorisation du titulaire des droits d'exploitation



Couverture du magasin industriel.

IVR22_20060205139NUCA

Auteur de l'illustration : Frédéric Pillet

(c) Région Hauts-de-France - Inventaire général ; (c) Communauté d'agglomération et ville de Saint-Quentin
reproduction soumise à autorisation du titulaire des droits d'exploitation



Vue intérieure du magasin industriel.

IVR22_20060205140NUCA

Auteur de l'illustration : Frédéric Pillet

(c) Région Hauts-de-France - Inventaire général ; (c) Communauté d'agglomération et ville de Saint-Quentin
reproduction soumise à autorisation du titulaire des droits d'exploitation