

Hauts-de-France, Aisne
Saint-Quentin
Ville close
20 rue Etienne-Dolet

Ancien tissage de tulle Martin, tissage de tulle et dentelle mécanique Garin, puis magasin de commerce Stocks Américains

Références du dossier

Numéro de dossier : IA02002845
Date de l'enquête initiale : 2005
Date(s) de rédaction : 2005
Cadre de l'étude : patrimoine industriel la communauté d'agglomération de Saint-Quentin
Degré d'étude : étudié

Désignation

Dénomination : tissage, usine de dentelle mécanique, magasin de commerce
Précision sur la dénomination : tissage de tulle
Appellation : Martin, Garin, Stocks Américains
Parties constituantes non étudiées : atelier de fabrication, magasin industriel, bureau, logement patronal

Compléments de localisation

Milieu d'implantation : en ville
Références cadastrales : 2004, AI, 355

Historique

Vers 1858, Williams Martin-Cross, fabricant de tulle à Saint-Quentin, rue des Bouloirs, fait édifier sur ce site une maison d'habitation, à laquelle il adjoint en 1861 des ateliers de fabrication et des bureaux. Il conserve néanmoins son atelier de la rue des Bouloirs, créé entre 1835 et 1840 par Joseph Martin, auquel il avait succédé vers 1850. En 1888, Etienne Garin, époux d'Elizabette Martin, reprend l'usine de la rue Etienne-Dolet. La fabrication de la dentelle est adjointe à celle du tulle. La société dispose alors d'une maison de commerce à Paris (rue des Jeûners) et d'une succursale à Calais (ateliers ou bureaux). De nouveaux ateliers sont construits dans les années 1870-1880, puis en 1900. En 1907, Elizabette Garin-Martin reprend la direction de l'entreprise. En 1912, la production de tulle et de dentelle est suspendue. Après la Première Guerre mondiale, les équipements industriels ne sont pas reconstitués ; les dommages de guerre sont alors rachetés par la Société Anonyme de Construction d'Habitations Ouvrières du Nord de l'Aisne, basée à Hirson. A partir des années 1920, le site est réinvesti par un établissement commercial spécialisé dans la vente de surplus militaires anglais et américains, les "Stocks Américains", dirigé par André Tornassat, puis son neveu, M. Cattelin, en 1952. Les bâtiments sont aujourd'hui désaffectés. L'usine est dotée de 25 métiers à tulle à chaînes (type Méchlin, Warp ou Point Net) dans les années 1880, de 12 métiers à tulle de type indéterminé en 1891, et de 7 métiers leavers en 1901-1912. Une machine à vapeur de 8 ch. Est installée dans les années 1870, remplacée en 1891. A la veille de la Première Guerre mondiale, l'électrification du site était envisagée. Une quarantaine d'ouvriers travaillent dans ces ateliers en 1871. 50 à 60 vers 1912. L'entreprise commerciale Tornassat emploie environ 70 personnes en 1937.

Période(s) principale(s) : 3e quart 19e siècle, 1er quart 20e siècle
Dates : 1861 (daté par travaux historiques), 1900 (daté par travaux historiques)

Description

Les ateliers de 1861 ont un rez-de-chaussée surmonté d'un étage de comble, et sont partiellement sur sous-sol. Les corniches et bandeaux des façades antérieures sont en pierre de taille. Les pignons sont ouverts par de larges baies percées

après 1914 lors de la destruction de l'angle que formaient initialement ces ateliers (plan en L). L'atelier des années 1870-1880, adossé à la parcelle voisine se distingue par l'absence de pierre de taille, et la construction réalisée entièrement sur sous-sol. Avec les ateliers précédents, cette construction délimite une cour couverte d'une charpente métallique dont la couverture de verre a été supprimée. Sous cette cour existe une cave dotée d'un puits. En fond de cour, s'élève l'atelier de 1900 : rez-de-chaussée sur sous-sol, avec étage de comble dont les planchers sont constitués de voûtains de briques, percés de pavés de verre, et portés par de massives colonnes de fonte. Tous ces bâtiments sont en brique, couverts de toits à longs pans en fibrociment ou ardoise. Le logement patronal, fortement remanié après la Première Guerre mondiale, est situé à l'entrée du site. Sa façade sur rue se réduit à une seule travée, percée d'une porte cochère. Composé d'un sous-sol et d'un étage carré, il est construit en brique, et couvert d'un toit à longs pans et croupes en ardoise. L'extrémité Nord est traitée en pavillon, présentant une façade à quatre pans et couvert d'un toit à longs pans et croupe polygonale. Ce logement patronal est prolongé par une extension (cuisine et buanderie au rez-de-chaussée, bibliothèque à l'étage, en 1914), dont la façade de l'étage est à pans de bois et remplissage de brique.

Eléments descriptifs

Matériau(x) du gros-oeuvre, mise en oeuvre et revêtement : métal ; fonte ; calcaire ; brique ; bois ; verre ; pan de bois

Matériau(x) de couverture : ardoise, ciment en couverture

Étage(s) ou vaisseau(x) : sous-sol, 1 étage carré, étage de comble

Type(s) de couverture : toit à longs pans ; croupe ; croupe polygonale

Énergies : énergie thermique ; produite sur place

Typologies et état de conservation

État de conservation : établissement industriel désaffecté

Statut, intérêt et protection

Statut de la propriété : propriété privée

Références documentaires

Documents d'archive

- AC Saint-Quentin. Série G ; 1 G 50 à 53. **Registres des patentes pour les années 1861, 1862 et 1863.**
Williams Martin
- AC Saint-Quentin. Série G ; 1 G 24 à 93. **Matrices des contributions personnelles et des patentes.**
1864-1914.
années 1881 (1 G 30), 1885 (1 G 34), 1891 (1 G 40), 1901 (1 G 67/68), 1914 (1 G 89/90)
- AC Saint-Quentin. Série G ; 1 G 54 à 59. **Contributions et patentes : réclamations, avis, conclusions, décisions définitives.**
1 G 56 - 1881 - Réduction de la patente de Williams Martin (25 au lieu de 32 métiers)
- AC Saint-Quentin. Série G ; 1 G 62. **Déclarations des constructions nouvelles, reconstructions, etc - [1891-1898].**
déclaration n°932 du 24 juin 1900 - Eugène [?] Garin - Construction d'un bâtiment (fabrique) débutée le 20 juin 1900
- AC Saint-Quentin. Série D ; 3 D 85. **Correspondance générale - Travail des enfants dans les manufactures - Arrondissement de Saint-Quentin.** Liste des manufactures, usines, ateliers et fabriques soumis à la loi du 22 mars 1841. [1869].
Williams Martin - Tissage à la main de tulle
- AC Saint-Quentin. Non coté. **Matrices cadastrales - 3e série - 1911/1926,** [les mêmes matrices sont conservées aux archives départementales : AD Aisne. 4 P 691/2 à 9].
Garin Etienne Dame, née Martin - Case 2377

- BM Saint-Quentin. Fonds local. **Annuaire et almanachs.** années 1857 à 1914
- AD Aisne. Série P ; 4 P 691/11 à 19. **Matrices des propriétés mixtes et non bâties - Première série (1827-1883).**
Joseph Martin, William Martin (1886) - Folio n°1945
- AD Aisne. Série R ; 15 R 1155. **Dommages de guerre. Dossier n° 5086 - Usine Garin.**
- AD Aisne. Série M ; 10 M 49. **Conventions collectives - Commission départementale de consultation.** 1937 - Ets Tornassat - Conflit social suite au licenciement de 8 ouvriers pour manque de commandes

Documents figurés

- **W. Martin - Fabrique de tulles.** Papier à en-tête, 17-08-1883 (AC Saint-Quentin. Service de l'Urbanisme ; Voirie. Dossier n° 35 - rue d'Aumale).
- **Ancienne maison W. Martin - E. Garin successeur.** Papier à en-tête, 10-09-1895 (AC Saint-Quentin. Service de l'Urbanisme ; Voirie. Dossier n° 182 - rue Etienne-Dolet).
- **Dentelle Française au crochet mécanique - E. Garin.** Papier à en-tête, 03-07-1896 (AC Saint-Quentin. Service de l'Urbanisme ; Voirie. Dossier n° 182 - rue Etienne-Dolet).
- **Propriété de Mlle Garin - rue Etienne-Dolet à Saint-Quentin - Plan des caves et sous-sol.** Tirage de plan, 1 : 100, 87 x 74,5 cm, 28-05-1920, par Pinchart Jacques (architecte). (AD Aisne. Série R ; 15 R 1155. Dossier n° 5086 - Usine Garin).
- **Propriété de Mlle Garin - rue Etienne-Dolet à Saint-Quentin - Plan du rez-de-chaussée.** Tirage de plan, 1 : 100, 96 x 75 cm, 28-05-1920, par Pinchart, Jacques (architecte). (AD Aisne. Série R ; 15 R 1155. Dossier n° 5086 - Usine Garin).
- **Propriété de Mlle Garin - rue Etienne-Dolet à Saint-Quentin - Plan du 1er étage.** Tirage de plan, 1 : 100, 96 x 74,5 cm, 28-05-1920, par Pinchart, Jacques (architecte). (AD Aisne. Série R ; 15 R 1155. Dossier n° 5086 - Usine Garin).
- **Propriété de Mlle Garin - rue Etienne-Dolet à Saint-Quentin - Plan du 2e étage.** Tirage de plan, 1 : 100, 88 x 74,5 cm, 28-05-1920, par Pinchart, Jacques (architecte). (AD Aisne. Série R ; 15 R 1155. Dossier n° 5086 - Usine Garin).
- **Propriété Garin - Saint-Quentin - Plan du rez-de-chaussée [matériel].** Tirage de plan, 1 : 100, 58,5 x 46 cm, 03-05-1920, par Pinchart, Jacques (architecte). (AD Aisne. Série R ; 15 R 1155. Dossier n° 5086 - Usine Garin).
- **Propriété Garin - Saint-Quentin - Plan du 1er étage [matériel].** Tirage de plan, 1 : 100, 40 x 50 cm, 03-05-1920, par Pinchart, Jacques (architecte). (AD Aisne. Série R ; 15 R 1155. Dossier n° 5086 - Usine Garin).
- **[Logement patronal].** Huile sur toile, [post. 1920] (coll. part.).
- **[Logement patronal].** Photogr. pos., n. et b., 18 x 13 cm, [années 1920-1930] (coll. part.).

- **[Entrée du site, rue Etienne-Dolet].** Photogr. pos., n. et b., 9 x 6 cm, [années 1930 ?] (coll. part.).
- **[André Tornassat, au centre, entouré de l'équipe de cyclisme UPC, dans l'entre-deux-guerres].** Photogr. pos., n. et b., 18 x 13 cm, [années 1920-1930] (coll. part.).
- **[Vue partielle des magasins et bureaux dans l'entre-deux-guerres].** Photogr. pos., n. et b., 9 x 6 cm, [années 1920-1930] (coll. part.).
- **[Vue des ateliers et magasins dans l'entre-deux-guerres].** Photogr. pos., n. et b., 24,5 x 18 cm, [années 1920-1930] (coll. part.).

Bibliographie

- FERGUSON, S. **Histoire du tulle et des dentelles mécaniques en Angleterre et en France.** Paris : E. Lacroix, 1862.
pp. 89-90

Annexe 1

Informations recueillies dans : AD Aisne. Série R : 15 R 1155. Dommages de guerre. Dossier n°5086 - Usine Garin.

- 1 métier (n°2) Fast Sharp à aiguilles à bec pour presse - Fonture : 100 pouces - Jauge : 12 pouces - Avec jacquard à pompe pour 50 boîtes - Constructeur : The Hosiery Machine Building anc Co (Nottingham - Angleterre) - 1893.
- 1 métier (n°3) Tatting à aiguilles self-acting - Fonture : 150 pouces - Jauge : 12 pouces - Avec jacquard à pompe pour 30 boîtes - Constructeur : Start & Scattergood (Nottingham - Angleterre) - 1903.
- 1 métier (n°4) Tatting - Largeur : 60 pouces - Jauge : 12 pouces - Avec 6 barres et serie de moulins à cames - Constructeur : The Hosiery Machine Building anc Co (Nottingham - Angleterre) - 1893.
- 1 métier (n°6) Tatting - Largeur : 80 pouces - Jauge : 20 pouces - Avec 6 barres et serie de moulins à cames - Constructeur : The Hosiery Machine Building anc Co (Nottingham - Angleterre) - 1893.
- 1 métier (n°7) Fast Sharp à aiguilles à bec pour presse - Fonture : 16 pouces [?] - Jauge : 16 pouces - Avec jacquard à pompe pour 50 boîtes - Constructeur : The Hosiery Machine Building and Co (Nottingham - Angleterre) - 1900.
- 1 métier (n°8) Tatting - Largeur : 60 pouces - Avec 6 barres de dessin - Constructeur : Sander & Graff (Chemnitz - Allemagne) - Manuel ou motorisé - 1908.
- 1 métier (n°10) Tatting à aiguilles self-acting - Fonture : 172 pouces - Jauge : 11 pouces - Avec jacquard à pompe pour 30 boîtes - Constructeur : Start & Scattergood (Nottingham - Angleterre).
- 1 machine à cylindrer à chaud la dentelle.
- 1 ourdissoir sectionnel de 30 m/m (avec râtelier 150 broches) - Constructeur : Vandamme - 1902.
- 2 ourdissoirs de 2,20 m (motorisés - avec 2 râteliers de 150 broches).
- 1 ourdissoir de 2,20 m (manuel - avec 1 râtelier de 150 broches).
- 1 bobinoir double face à 48 broches longues à moulins.
- 1 bobinoir double face 14 broches longues et 20 petites.
- 1 aérocondensateur Fouché (Paris) - 1893.
- 1 machine à fil chaînette américaine - 1905.
- 1 machine à fil chaînette de Troyes.
- 1 grand moulin à ourdir à la main (diamètre de 2,30 m).
- 1 porte bobines à 150 broches.

Annexe 2

Martin Cross

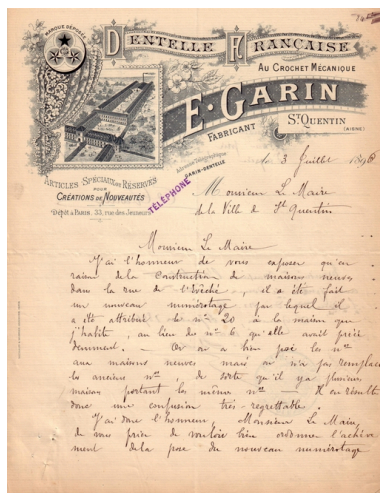
Dans l'historiographie de la fabrication du tulle à Saint-Quentin, il est évoqué un dénommé M. Cross, qui dirigea le premier atelier de tulle mécanique implanté en 1827 à Saint-Quentin par John Heathcoat.

Voir Fabrique des Anglais (étudiée).

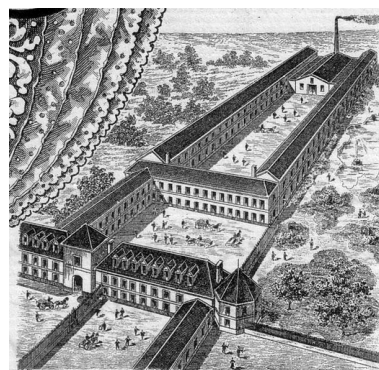
Illustrations



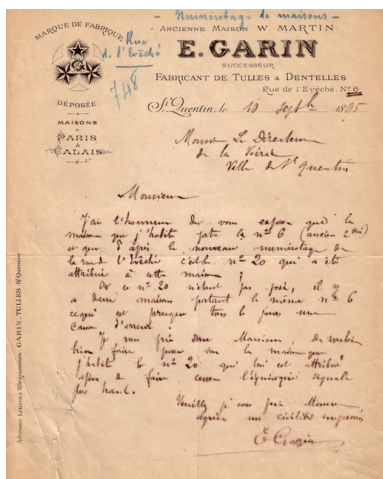
Papier à en-tête, 1883
(AC Saint-Quentin).
Phot. Pillot Frédéric
IVR22_20050205514NUCAB



Papier à en-tête, 1896
(AC Saint-Quentin).
Phot. Pillot Frédéric
IVR22_20050205515NUCAB



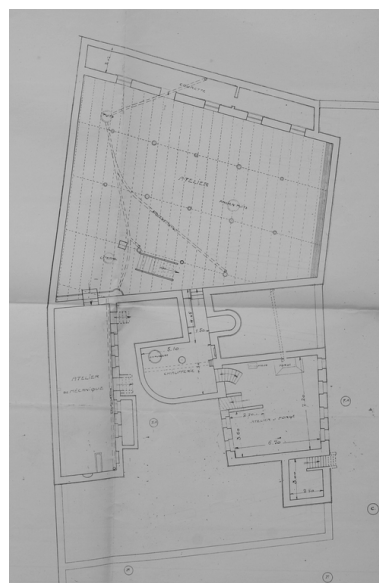
Détail d'un papier à en-tête de
1896 : cette représentation de
l'usine vue de l'est est peu exacte.
La façade du logement patronal
est retournée (est-ouest), la taille
des ateliers est fortement exagérée
(étage carré ajouté, longueur), etc.
Phot. Pillot Frédéric
IVR22_20050205516NUCAB



Papier à en-tête, 1895
(AC Saint-Quentin).
Phot. Pillot Frédéric
IVR22_20050205517NUCAB



Plan des sous-sols en 1914,
par Pinchart (AD Aisne).
Phot. Pillot Frédéric
IVR22_20050205518NUCAB



Plan des sous-sols en 1914, par
Pinchart. Détail (AD Aisne).
Phot. Pillot Frédéric
IVR22_20050205519NUCAB



Plan du rez-de-chaussée en 1914, par Pinchart (AD Aisne).
Phot. Pillet Frédéric
IVR22_20050205521NUCAB



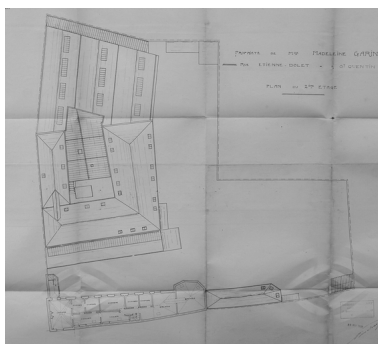
Plan du rez-de-chaussée en 1914, par Pinchart. Détail (AD Aisne).
Phot. Pillet Frédéric
IVR22_20050205522NUCAB



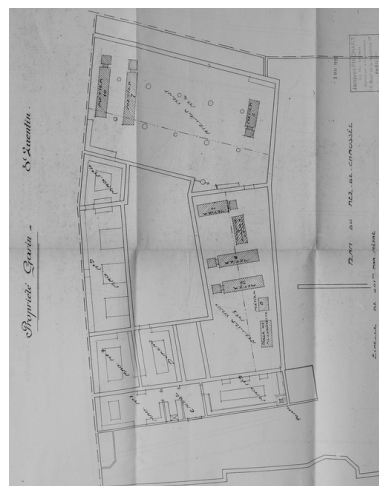
Plan du 1er étage du logement patronal et des combles de l'usine en 1914, par Pinchart (AD Aisne).
Phot. Pillet Frédéric
IVR22_20050205523NUCAB



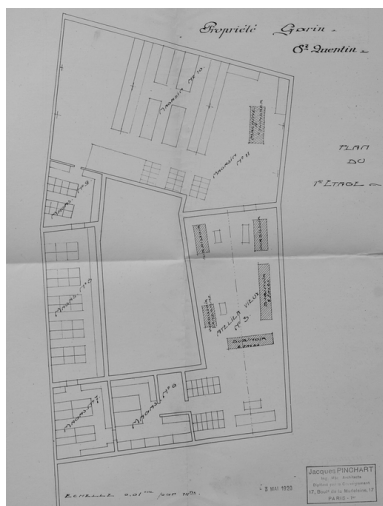
Plan des combles de l'usine en 1914, par Pinchart. Détail (AD Aisne).
Phot. Pillet Frédéric
IVR22_20050205524NUCAB



Plan des combles du logement patronal et des toitures de l'usine en 1914, par Pinchart (AD Aisne).
Phot. Pillet Frédéric
IVR22_20050205525NUCAB



Implantation du matériel au rez-de-chaussée de l'usine en 1914, par Pinchart (AD Aisne).
Phot. Pillet Frédéric
IVR22_20050205526NUCAB



Le jardin et le logement patronal, non daté (AP).
Phot. Pillet Frédéric
IVR22_20050205528NUCAB



Le logement patronal photographié dans les années 1920-1930 (AP).
Phot. Pillet Frédéric
IVR22_20050205529NUCAB

Implantation du matériel au
1er étage de l'usine en 1914,
par Pinchart ((AD Aisne).

Phot. Pillet Frédéric

IVR22_20050205527NUCAB



Entrée du site, rue Etienne-Dolet,
vers les années 1930 ? (AP).

Phot. Pillet Frédéric

IVR22_20050205530NUCAB



Vue partielle des magasins et bureaux
dans l'entre-deux-guerres (AP).

Phot. Pillet Frédéric

IVR22_20050205532NUCAB



Vue des ateliers et magasins
dans l'entre-deux-guerres (AP).

Phot. Pillet Frédéric

IVR22_20050205531NUCAB



André Tornassat, au centre, entouré
de l'équipe de cyclisme UPC,
dans l'entre-deux-guerres (AP).

Phot. Pillet Frédéric

IVR22_20050205533NUCAB



La porte cochère constituant
la façade sur rue.

Phot. Frédéric Pillet

IVR22_20050205534NUCA



Les ateliers de 1861, vus
depuis le porche d'entrée.

Phot. Frédéric Pillet

IVR22_20050205535NUCA



Façade antérieure
des ateliers de 1861.

Phot. Frédéric Pillet

IVR22_20050205536NUCA



Façade antérieure des ateliers de
1861 : la démolition partielle de
ceux-ci est parfaitement lisible.

Phot. Frédéric Pillet

IVR22_20050205537NUCA





Vestiges de la corniche des ateliers de 1861, intégrés aux extensions postérieures.
Phot. Frédéric Pillet
IVR22_20050205539NUCA



Porte métallique percée après 1914 à l'emplacement d'une partie des ateliers de 1861, et donnant accès à la cour couverte.
Phot. Frédéric Pillet
IVR22_20050205540NUCA



Les ateliers de 1861 formant initialement un L, et dont l'angle est démoli après 1914.
Phot. Frédéric Pillet
IVR22_20050205541NUCA



A droite une partie des ateliers de 1861, à gauche les ateliers de 1900.
Phot. Frédéric Pillet
IVR22_20050205542NUCA



Détail de deux travées de la façade sur cour des ateliers de 1861.
Phot. Frédéric Pillet
IVR22_20050205543NUCA



Ateliers de 1861 : façade sur jardin.
Phot. Frédéric Pillet
IVR22_20050205544NUCA



Les ateliers de 1861 formant un L, et scindés en deux entités après 1914. Les deux pignons révèlent bien les démolitions opérées.
Phot. Frédéric Pillet
IVR22_20050205545NUCA



Vue intérieure des ateliers de 1861.
Phot. Frédéric Pillet
IVR22_20050205546NUCA



Vue intérieure des ateliers de 1861.
Phot. Frédéric Pillet
IVR22_20050205547NUCA



A gauche une partie des ateliers de 1861 ; à droite les ateliers édifiés vers 1870-1880.
Phot. Frédéric Pillet
IVR22_20050205548NUCA



Sous-sol des ateliers de 1870-1880 : ancien atelier de mécanique en 1914.
Phot. Frédéric Pillet
IVR22_20050205549NUCA



Comble des ateliers de 1870-1880 : ancien magasin industriel en 1914.
Phot. Frédéric Pillet
IVR22_20050205550NUCA



Sous-sol de l'atelier de 1900.
Phot. Frédéric Pillet
IVR22_20050205551NUCA



Rez-de-chaussée de l'atelier de 1900.
Phot. Frédéric Pillet
IVR22_20050205552NUCA

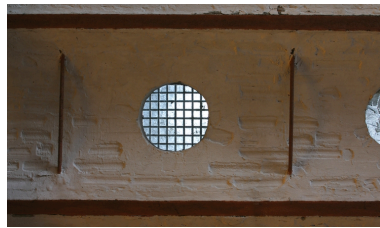


Rez-de-chaussée de l'atelier de 1900.
Phot. Frédéric Pillet
IVR22_20050205553NUCA



Voûtains du plancher des combles de l'atelier de 1900, percés de pavés de verre pour l'éclairage du rez-de-chaussée.

Phot. Frédéric Pillet
IVR22_20050205554NUCA



Voûtain du plancher des combles de l'atelier de 1900, percé pour l'éclairage du rez-de-chaussée.

Phot. Frédéric Pillet
IVR22_20050205555NUCA



Pavé de verre du plancher des combles de l'atelier de 1900, pour l'éclairage du rez-de-chaussée.

Phot. Frédéric Pillet
IVR22_20050205556NUCA



Combles de l'atelier de 1900 : ancien atelier de préparation en 1914.

Phot. Frédéric Pillet
IVR22_20050205557NUCA



Combles de l'atelier de 1900 : ancien atelier de préparation en 1914.

Phot. Frédéric Pillet
IVR22_20050205558NUCA



Petite cour couverte à l'arrière de l'atelier de 1900.

Phot. Frédéric Pillet
IVR22_20050205559NUCA



Petite cour couverte à l'arrière de l'atelier de 1900 : machine Bonduelle (Lille), destinée à la préparation de matières textiles.
Phot. Frédéric Pillet
IVR22_20050205560NUCA



Ancienne chaufferie de l'usine : petite pièce voûtée en cul-de-four (ancien puits ?).
Phot. Frédéric Pillet
IVR22_20050205561NUCA



Logement patronal : façade antérieure.
Phot. Frédéric Pillet
IVR22_20050205562NUCA



Façade antérieure du logement patronal : à droite, le porche donnant accès à la rue Etienne-Dolet.
Phot. Frédéric Pillet
IVR22_20050205563NUCA



Façade antérieure du logement patronal.
Phot. Frédéric Pillet
IVR22_20050205564NUCA



Façade antérieure du logement patronal : cuisine et buanderie (rez-de-chaussée), bibliothèque et studio, en 1914.
Phot. Frédéric Pillet
IVR22_20050205565NUCA

Dossiers liés

Dossiers de synthèse :

Les usines textiles de Saint-Quentin (IA02002973)

Oeuvre(s) contenue(s) :

Oeuvre(s) en rapport :

Les établissements industriels et commerciaux de la ville close et des boulevards (IA02002971) Picardie, Aisne, Saint-Quentin

Ancienne filature de coton Dollé, Giraud & Davin, tissage de tulle, retorderie et dentelle mécanique Heathcoat, passementerie Lebée, puis Manufacture de Tresses et Tissus Bernheim Frères (IA02002852) Picardie, Aisne, Saint-Quentin, Ville close, 20 rue Vauban, 26 à 28 rue Wallon-Montigny, rue Felix-Faure

Auteur(s) du dossier : Frédéric Pillet, Benoît Dufournier

Copyright(s) : (c) Région Hauts-de-France - Inventaire général ; (c) Communauté d'agglomération et ville de Saint-Quentin

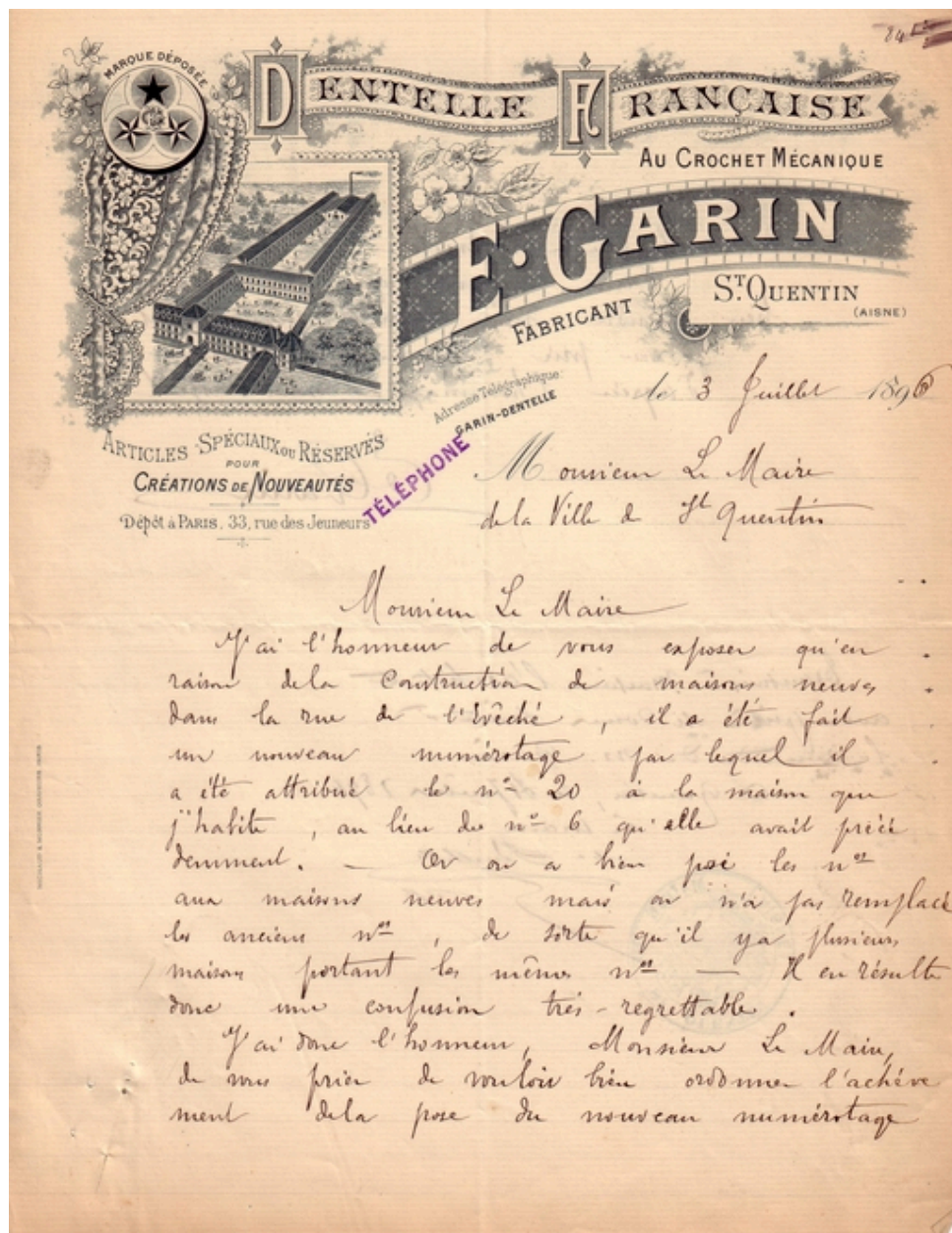


Papier à en-tête, 1883 (AC Saint-Quentin).

IVR22_20050205514NUCAB

Auteur de l'illustration : Pillet Frédéric

(c) Région Hauts-de-France - Inventaire général ; (c) Communauté d'agglomération et ville de Saint-Quentin
reproduction soumise à autorisation du titulaire des droits d'exploitation

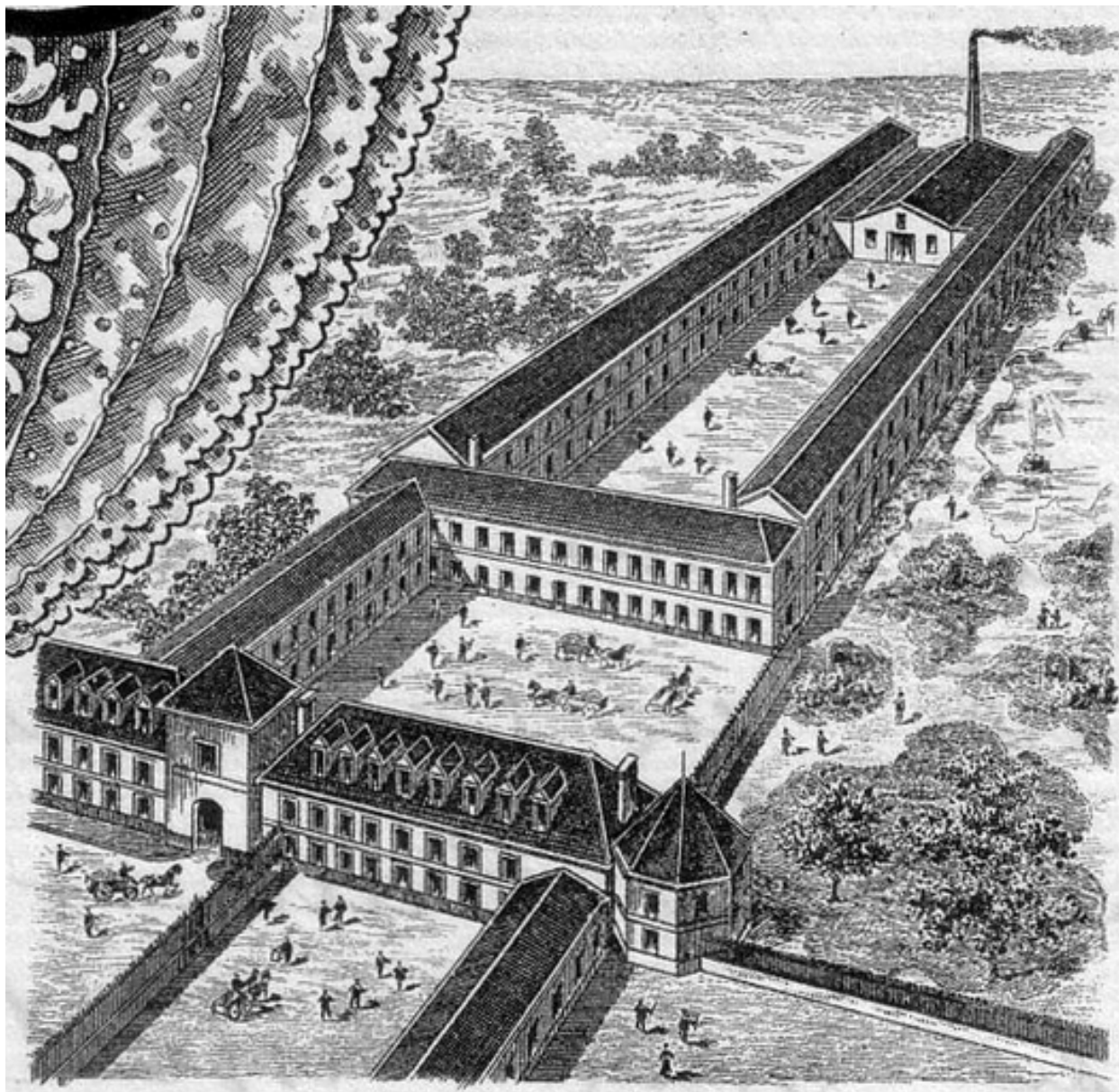


Papier à en-tête, 1896 (AC Saint-Quentin).

IVR22_20050205515NUCAB

Auteur de l'illustration : Pillet Frédéric

(c) Région Hauts-de-France - Inventaire général ; (c) Communauté d'agglomération et ville de Saint-Quentin
reproduction soumise à autorisation du titulaire des droits d'exploitation

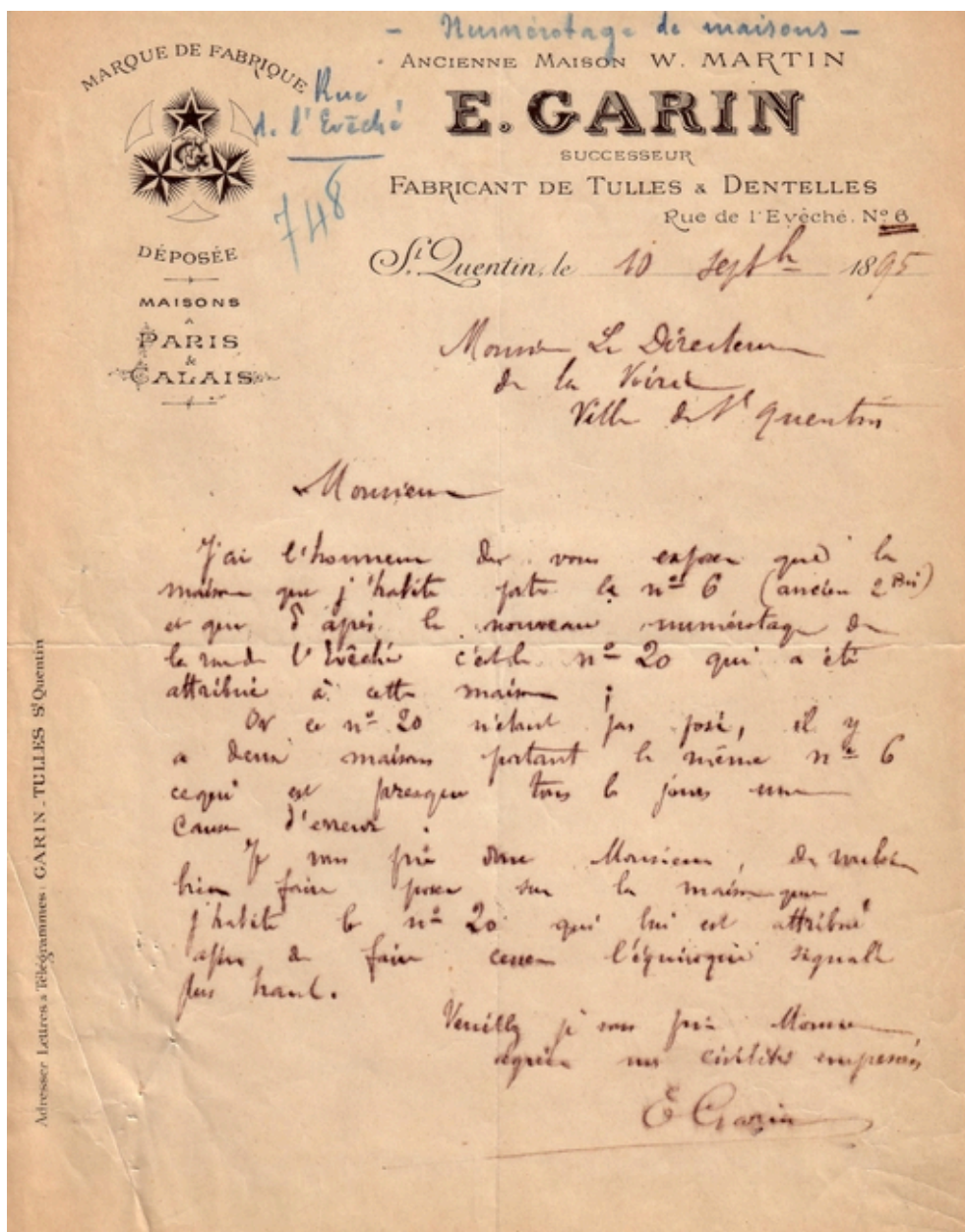


Détail d'un papier à en-tête de 1896 : cette représentation de l'usine vue de l'est est peu exacte. La façade du logement patronal est retournée (est-ouest), la taille des ateliers est fortement exagérée (étage carré ajouté, longueur), etc.

IVR22_20050205516NUCAB

Auteur de l'illustration : Pillet Frédéric

(c) Région Hauts-de-France - Inventaire général ; (c) Communauté d'agglomération et ville de Saint-Quentin
reproduction soumise à autorisation du titulaire des droits d'exploitation



Papier à en-tête, 1895 (AC Saint-Quentin).

IVR22_20050205517NUCAB

Auteur de l'illustration : Pillet Frédéric

(c) Région Hauts-de-France - Inventaire général ; (c) Communauté d'agglomération et ville de Saint-Quentin
reproduction soumise à autorisation du titulaire des droits d'exploitation



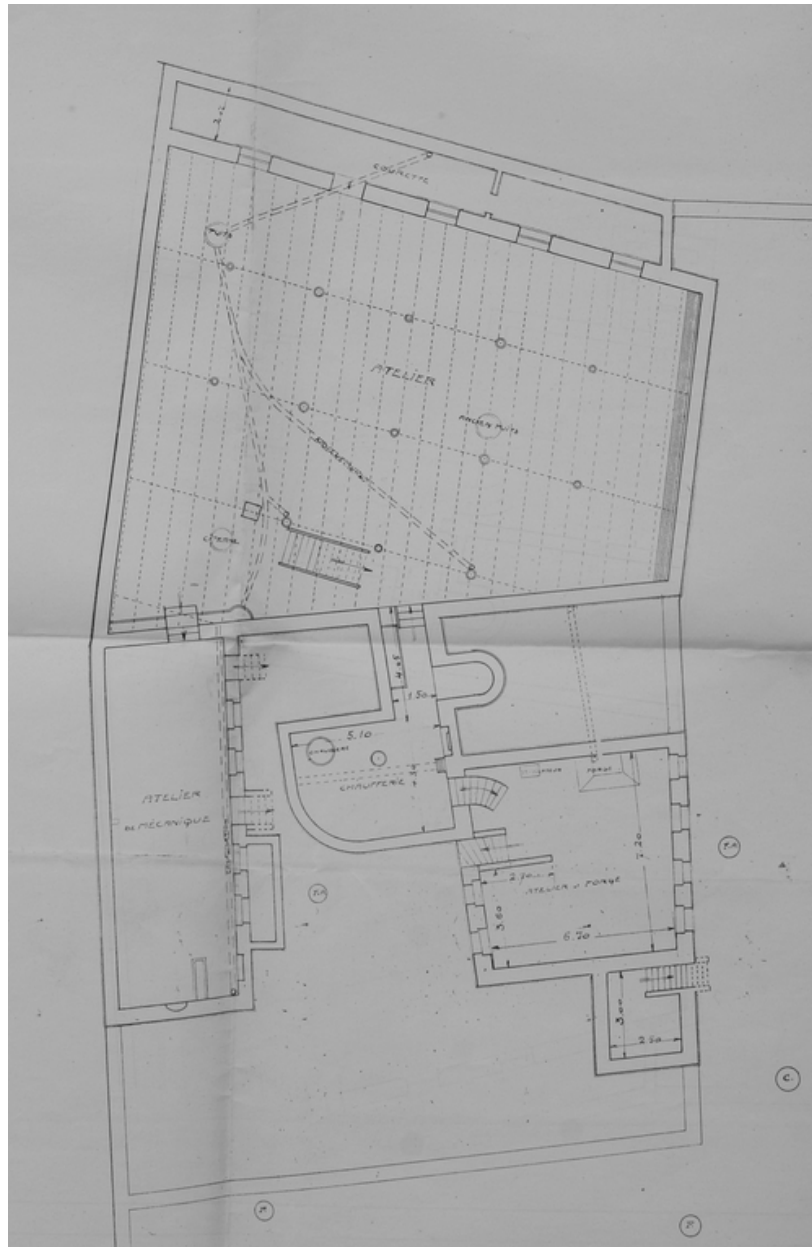
Plan des sous-sols en 1914, par Pinchart (AD Aisne).

IVR22_20050205518NUCAB

Auteur de l'illustration : Pillet Frédéric

(c) Région Hauts-de-France - Inventaire général ; (c) Département de l'Aisne ; (c) Communauté d'agglomération et ville de Saint-Quentin

reproduction soumise à autorisation du titulaire des droits d'exploitation



Plan des sous-sols en 1914, par Pinchart. Détail (AD Aisne).

IVR22_20050205519NUCAB

Auteur de l'illustration : Pillet Frédéric

(c) Région Hauts-de-France - Inventaire général ; (c) Département de l'Aisne ; (c) Communauté d'agglomération et ville de Saint-Quentin

reproduction soumise à autorisation du titulaire des droits d'exploitation



Plan du rez-de-chaussée en 1914, par Pinchart (AD Aisne).

IVR22_20050205521NUCAB

Auteur de l'illustration : Pillet Frédéric

(c) Région Hauts-de-France - Inventaire général ; (c) Département de l'Aisne ; (c) Communauté d'agglomération et ville de Saint-Quentin

reproduction soumise à autorisation du titulaire des droits d'exploitation



Plan du rez-de-chaussée en 1914, par Pinchart. Détail (AD Aisne).

IVR22_20050205522NUCAB

Auteur de l'illustration : Pillet Frédéric

(c) Région Hauts-de-France - Inventaire général ; (c) Département de l'Aisne ; (c) Communauté d'agglomération et ville de Saint-Quentin

reproduction soumise à autorisation du titulaire des droits d'exploitation



Plan du 1er étage du logement patronal et des combles de l'usine en 1914, par Pinchart (AD Aisne).

IVR22_20050205523NUCAB

Auteur de l'illustration : Pillet Frédéric

(c) Région Hauts-de-France - Inventaire général ; (c) Département de l'Aisne ; (c) Communauté d'agglomération et ville de Saint-Quentin

reproduction soumise à autorisation du titulaire des droits d'exploitation



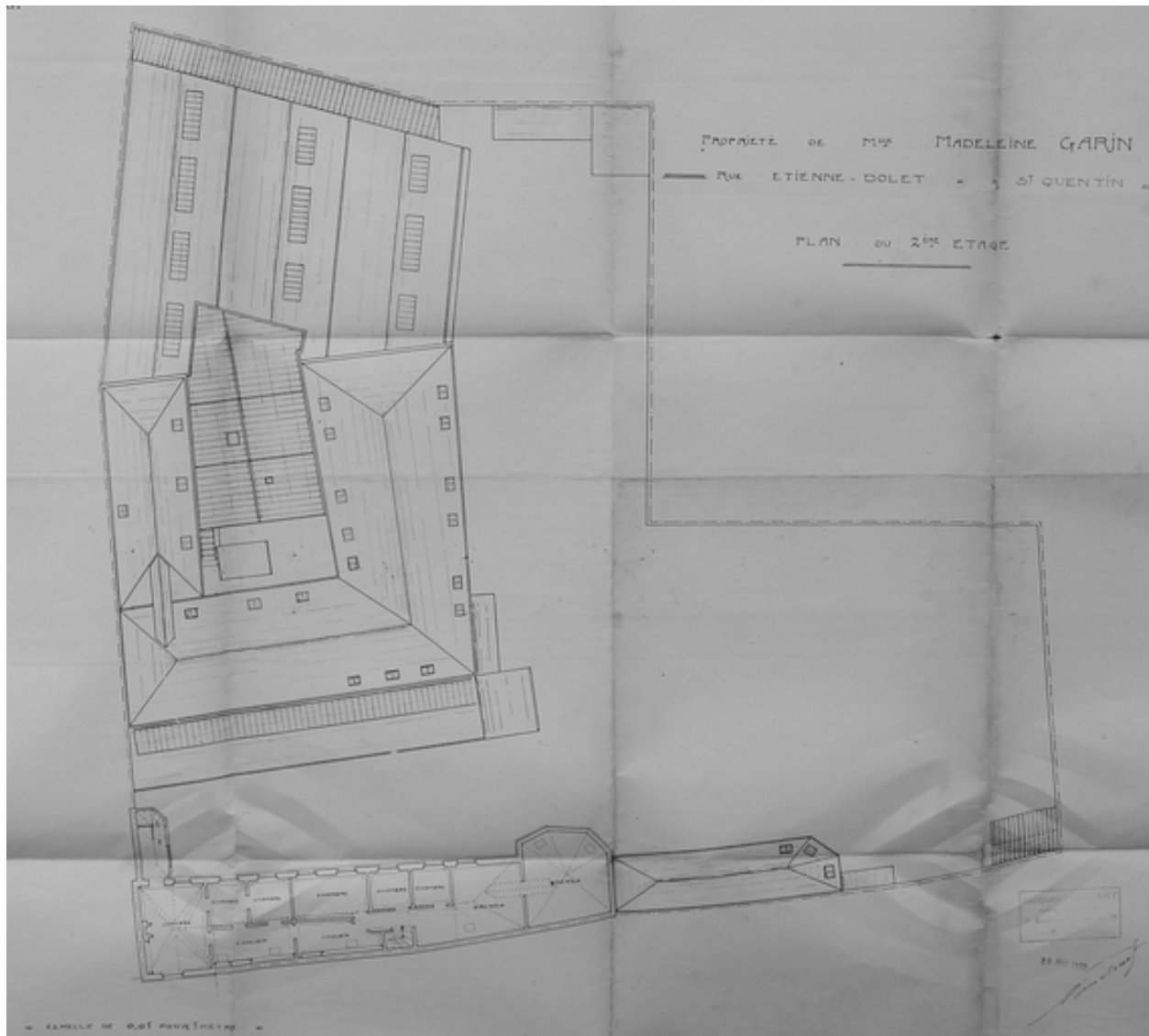
Plan des combles de l'usine en 1914, par Pinchart. Détail (AD Aisne).

IVR22_20050205524NUCAB

Auteur de l'illustration : Pillet Frédéric

(c) Région Hauts-de-France - Inventaire général ; (c) Département de l'Aisne ; (c) Communauté d'agglomération et ville de Saint-Quentin

reproduction soumise à autorisation du titulaire des droits d'exploitation



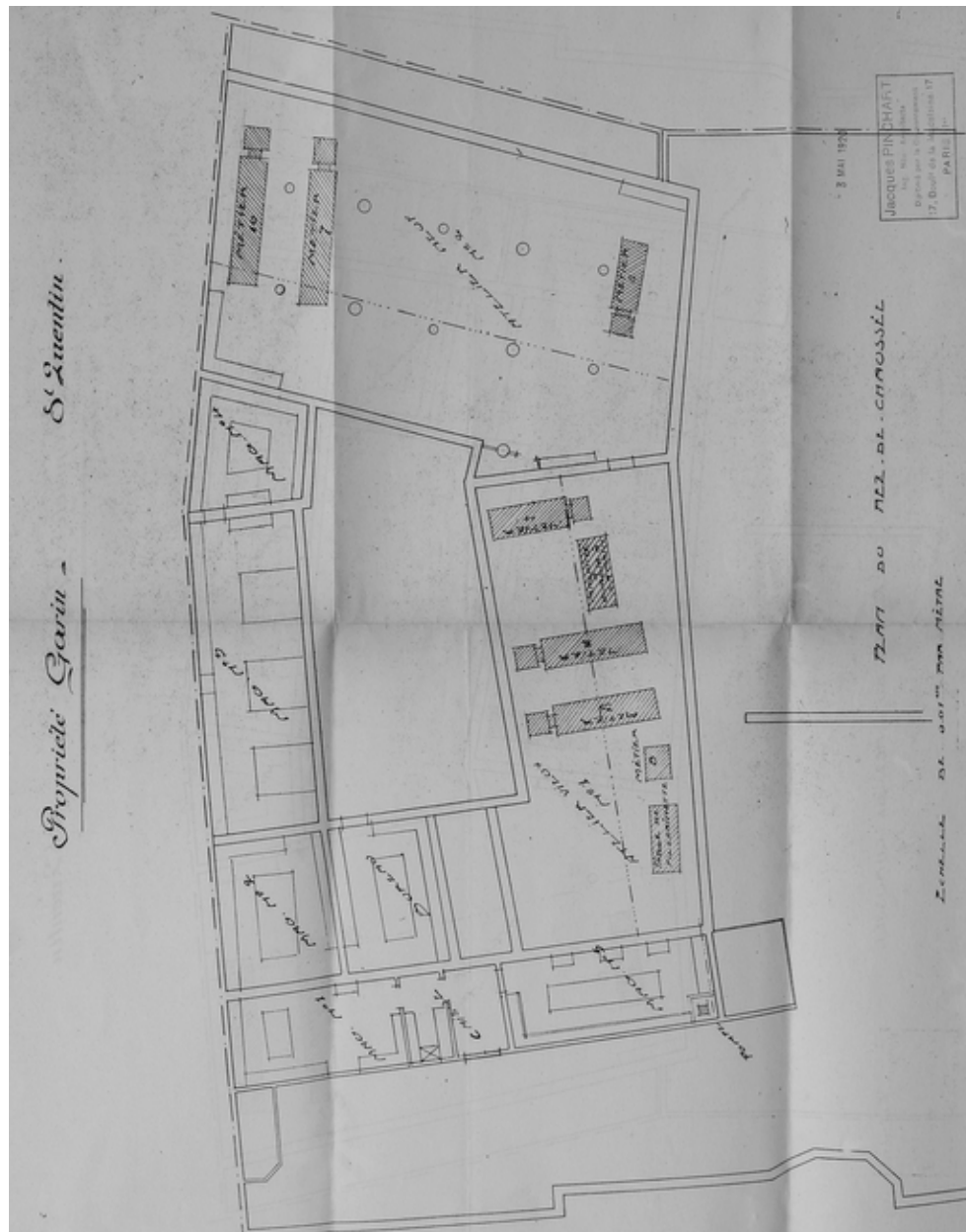
Plan des combles du logement patronal et des toitures de l'usine en 1914, par Pinchart (AD Aisne).

IVR22_20050205525NUCAB

Auteur de l'illustration : Pillet Frédéric

(c) Région Hauts-de-France - Inventaire général ; (c) Département de l'Aisne ; (c) Communauté d'agglomération et ville de Saint-Quentin

reproduction soumise à autorisation du titulaire des droits d'exploitation



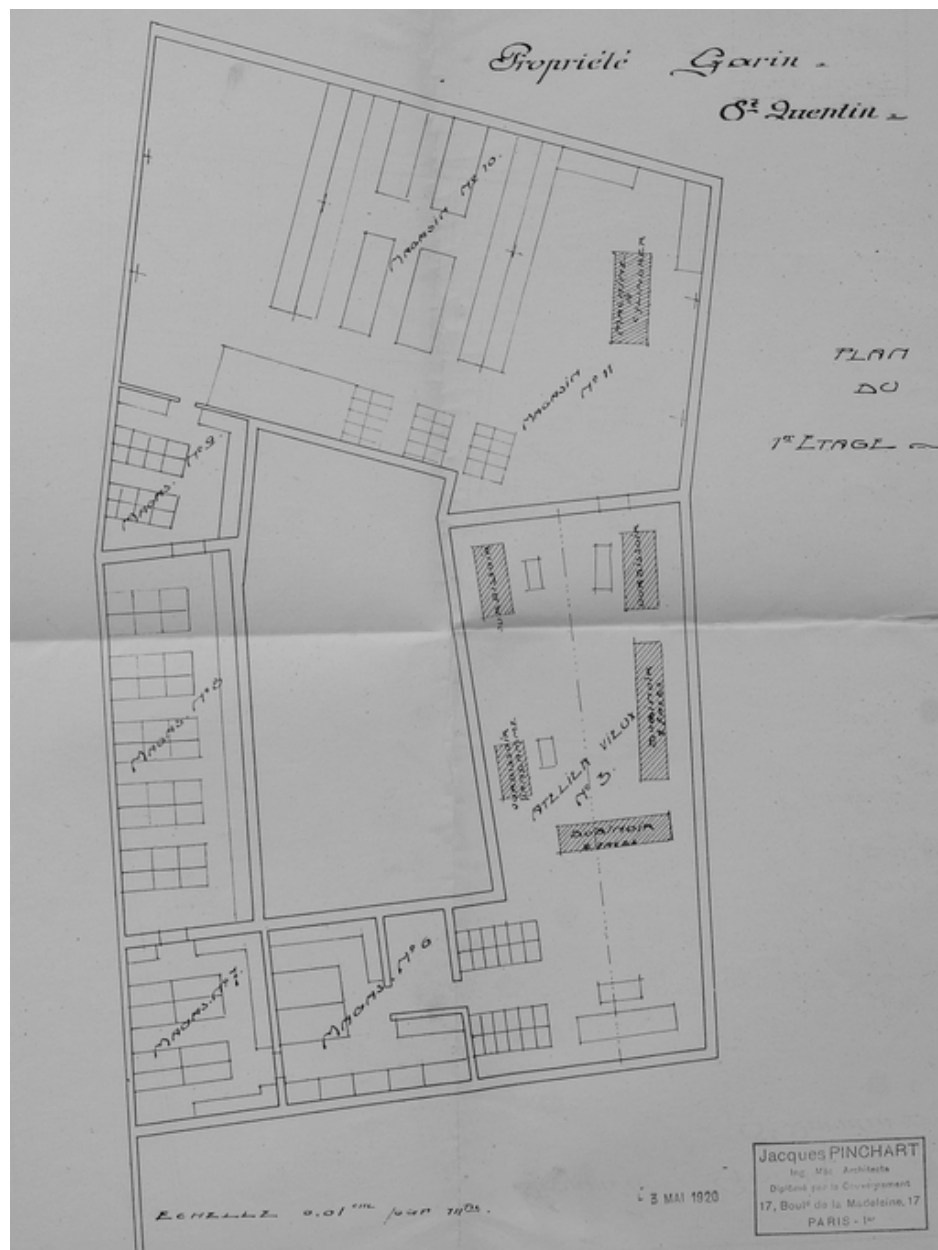
Implantation du matériel au rez-de-chaussée de l'usine en 1914, par Pinchart (AD Aisne).

IVR22_20050205526NUCAB

Auteur de l'illustration : Pillet Frédéric

(c) Région Hauts-de-France - Inventaire général ; (c) Département de l'Aisne ; (c) Communauté d'agglomération et ville de Saint-Quentin

reproduction soumise à autorisation du titulaire des droits d'exploitation



Implantation du matériel au 1er étage de l'usine en 1914, par Pinchart ((AD Aisne).

IVR22_20050205527NUCAB

Auteur de l'illustration : Pillet Frédéric

(c) Région Hauts-de-France - Inventaire général ; (c) Département de l'Aisne ; (c) Communauté d'agglomération et ville de Saint-Quentin

reproduction soumise à autorisation du titulaire des droits d'exploitation



Le jardin et le logement patronal, non daté (AP).

IVR22_20050205528NUCAB

Auteur de l'illustration : Pillet Frédéric

(c) Région Hauts-de-France - Inventaire général ; (c) Communauté d'agglomération et ville de Saint-Quentin
reproduction soumise à autorisation du titulaire des droits d'exploitation



Le logement patronal photographié dans les années 1920-1930 (AP).

IVR22_20050205529NUCAB

Auteur de l'illustration : Pillet Frédéric

(c) Région Hauts-de-France - Inventaire général ; (c) Communauté d'agglomération et ville de Saint-Quentin
reproduction soumise à autorisation du titulaire des droits d'exploitation



Entrée du site, rue Etienne-Dolet, vers les années 1930 ? (AP).

IVR22_20050205530NUCAB

Auteur de l'illustration : Pillet Frédéric

(c) Région Hauts-de-France - Inventaire général ; (c) Communauté d'agglomération et ville de Saint-Quentin
reproduction soumise à autorisation du titulaire des droits d'exploitation



Vue partielle des magasins et bureaux dans l'entre-deux-guerres (AP).

IVR22_20050205532NUCAB

Auteur de l'illustration : Pillet Frédéric

(c) Région Hauts-de-France - Inventaire général ; (c) Communauté d'agglomération et ville de Saint-Quentin
reproduction soumise à autorisation du titulaire des droits d'exploitation



Vue des ateliers et magasins dans l'entre-deux-guerres (AP).

IVR22_20050205531NUCAB

Auteur de l'illustration : Pillet Frédéric

(c) Région Hauts-de-France - Inventaire général ; (c) Communauté d'agglomération et ville de Saint-Quentin
reproduction soumise à autorisation du titulaire des droits d'exploitation



André Tornassat, au centre, entouré de l'équipe de cyclisme UPC, dans l'entre-deux-guerres (AP).

IVR22_20050205533NUCAB

Auteur de l'illustration : Pillet Frédéric

(c) Région Hauts-de-France - Inventaire général ; (c) Communauté d'agglomération et ville de Saint-Quentin
reproduction soumise à autorisation du titulaire des droits d'exploitation



La porte cochère constituant la façade sur rue.

IVR22_20050205534NUCA

Auteur de l'illustration : Frédéric Pillet

(c) Région Hauts-de-France - Inventaire général ; (c) Communauté d'agglomération et ville de Saint-Quentin
reproduction soumise à autorisation du titulaire des droits d'exploitation



Les ateliers de 1861, vus depuis le porche d'entrée.

IVR22_20050205535NUCA

Auteur de l'illustration : Frédéric Pillet

(c) Région Hauts-de-France - Inventaire général ; (c) Communauté d'agglomération et ville de Saint-Quentin
reproduction soumise à autorisation du titulaire des droits d'exploitation



Façade antérieure des ateliers de 1861.

IVR22_20050205536NUCA

Auteur de l'illustration : Frédéric Pillet

(c) Région Hauts-de-France - Inventaire général ; (c) Communauté d'agglomération et ville de Saint-Quentin
reproduction soumise à autorisation du titulaire des droits d'exploitation



Façade antérieure des ateliers de 1861 : la démolition partielle de ceux-ci est parfaitement lisible.

IVR22_20050205537NUCA

Auteur de l'illustration : Frédéric Pillet

(c) Région Hauts-de-France - Inventaire général ; (c) Communauté d'agglomération et ville de Saint-Quentin
reproduction soumise à autorisation du titulaire des droits d'exploitation



Anciens ateliers de 1861 (bureaux et magasins en 1912).

IVR22_20050205538NUCA

Auteur de l'illustration : Frédéric Pillet

(c) Région Hauts-de-France - Inventaire général ; (c) Communauté d'agglomération et ville de Saint-Quentin
reproduction soumise à autorisation du titulaire des droits d'exploitation



Vestiges de la corniche des ateliers de 1861, intégrés aux extensions postérieures.

IVR22_20050205539NUCA

Auteur de l'illustration : Frédéric Pillet

(c) Région Hauts-de-France - Inventaire général ; (c) Communauté d'agglomération et ville de Saint-Quentin
reproduction soumise à autorisation du titulaire des droits d'exploitation



Porte métallique percée après 1914 à l'emplacement d'une partie des ateliers de 1861, et donnant accès à la cour couverte.

IVR22_20050205540NUCA

Auteur de l'illustration : Frédéric Pillet

(c) Région Hauts-de-France - Inventaire général ; (c) Communauté d'agglomération et ville de Saint-Quentin
reproduction soumise à autorisation du titulaire des droits d'exploitation



Les ateliers de 1861 formant initialement un L, et dont l'angle est démoli après 1914.

IVR22_20050205541NUCA

Auteur de l'illustration : Frédéric Pillet

(c) Région Hauts-de-France - Inventaire général ; (c) Communauté d'agglomération et ville de Saint-Quentin
reproduction soumise à autorisation du titulaire des droits d'exploitation



A droite une partie des ateliers de 1861, à gauche les ateliers de 1900.

IVR22_20050205542NUCA

Auteur de l'illustration : Frédéric Pillet

(c) Région Hauts-de-France - Inventaire général ; (c) Communauté d'agglomération et ville de Saint-Quentin
reproduction soumise à autorisation du titulaire des droits d'exploitation



Détail de deux travées de la façade sur cour des ateliers de 1861.

IVR22_20050205543NUCA

Auteur de l'illustration : Frédéric Pillet

(c) Région Hauts-de-France - Inventaire général ; (c) Communauté d'agglomération et ville de Saint-Quentin
reproduction soumise à autorisation du titulaire des droits d'exploitation



Ateliers de 1861 : façade sur jardin.

IVR22_20050205544NUCA

Auteur de l'illustration : Frédéric Pillet

(c) Région Hauts-de-France - Inventaire général ; (c) Communauté d'agglomération et ville de Saint-Quentin
reproduction soumise à autorisation du titulaire des droits d'exploitation



Les ateliers de 1861 formant un L, et scindés en deux entités après 1914. Les deux pignons révèlent bien les démolitions opérées.

IVR22_20050205545NUCA

Auteur de l'illustration : Frédéric Pillet

(c) Région Hauts-de-France - Inventaire général ; (c) Communauté d'agglomération et ville de Saint-Quentin
reproduction soumise à autorisation du titulaire des droits d'exploitation



Vue intérieure des ateliers de 1861.

IVR22_20050205546NUCA

Auteur de l'illustration : Frédéric Pillet

(c) Région Hauts-de-France - Inventaire général ; (c) Communauté d'agglomération et ville de Saint-Quentin
reproduction soumise à autorisation du titulaire des droits d'exploitation



Vue intérieure des ateliers de 1861.

IVR22_20050205547NUCA

Auteur de l'illustration : Frédéric Pillet

(c) Région Hauts-de-France - Inventaire général ; (c) Communauté d'agglomération et ville de Saint-Quentin
reproduction soumise à autorisation du titulaire des droits d'exploitation



A gauche une partie des ateliers de 1861 ; à droite les ateliers édiés vers 1870-1880.

IVR22_20050205548NUCA

Auteur de l'illustration : Frédéric Pillet

(c) Région Hauts-de-France - Inventaire général ; (c) Communauté d'agglomération et ville de Saint-Quentin
reproduction soumise à autorisation du titulaire des droits d'exploitation



Sous-sol des ateliers de 1870-1880 : ancien atelier de mécanique en 1914.

IVR22_20050205549NUCA

Auteur de l'illustration : Frédéric Pillet

(c) Région Hauts-de-France - Inventaire général ; (c) Communauté d'agglomération et ville de Saint-Quentin
reproduction soumise à autorisation du titulaire des droits d'exploitation



Combles des ateliers de 1870-1880 : ancien magasin industriel en 1914.

IVR22_20050205550NUCA

Auteur de l'illustration : Frédéric Pillet

(c) Région Hauts-de-France - Inventaire général ; (c) Communauté d'agglomération et ville de Saint-Quentin
reproduction soumise à autorisation du titulaire des droits d'exploitation



Sous-sol de l'atelier de 1900.

IVR22_20050205551NUCA

Auteur de l'illustration : Frédéric Pillet

(c) Région Hauts-de-France - Inventaire général ; (c) Communauté d'agglomération et ville de Saint-Quentin
reproduction soumise à autorisation du titulaire des droits d'exploitation



Rez-de-chaussée de l'atelier de 1900.

IVR22_20050205552NUCA

Auteur de l'illustration : Frédéric Pillet

(c) Région Hauts-de-France - Inventaire général ; (c) Communauté d'agglomération et ville de Saint-Quentin
reproduction soumise à autorisation du titulaire des droits d'exploitation



Rez-de-chaussée de l'atelier de 1900.

IVR22_20050205553NUCA

Auteur de l'illustration : Frédéric Pillet

(c) Région Hauts-de-France - Inventaire général ; (c) Communauté d'agglomération et ville de Saint-Quentin
reproduction soumise à autorisation du titulaire des droits d'exploitation



Voûtains du plancher des combles de l'atelier de 1900, percés de pavés de verre pour l'éclairage du rez-de-chaussée.

IVR22_20050205554NUCA

Auteur de l'illustration : Frédéric Pillet

(c) Région Hauts-de-France - Inventaire général ; (c) Communauté d'agglomération et ville de Saint-Quentin
reproduction soumise à autorisation du titulaire des droits d'exploitation



Voûtain du plancher des combles de l'atelier de 1900, percé pour l'éclairage du rez-de-chaussée.

IVR22_20050205555NUCA

Auteur de l'illustration : Frédéric Pillet

(c) Région Hauts-de-France - Inventaire général ; (c) Communauté d'agglomération et ville de Saint-Quentin
reproduction soumise à autorisation du titulaire des droits d'exploitation



Pavé de verre du plancher des combles de l'atelier de 1900, pour l'éclairage du rez-de-chaussée.

IVR22_20050205556NUCA

Auteur de l'illustration : Frédéric Pillet

(c) Région Hauts-de-France - Inventaire général ; (c) Communauté d'agglomération et ville de Saint-Quentin
reproduction soumise à autorisation du titulaire des droits d'exploitation



Combles de l'atelier de 1900 : ancien atelier de préparation en 1914.

IVR22_20050205557NUCA

Auteur de l'illustration : Frédéric Pillet

(c) Région Hauts-de-France - Inventaire général ; (c) Communauté d'agglomération et ville de Saint-Quentin
reproduction soumise à autorisation du titulaire des droits d'exploitation



Combles de l'atelier de 1900 : ancien atelier de préparation en 1914.

IVR22_20050205558NUCA

Auteur de l'illustration : Frédéric Pillet

(c) Région Hauts-de-France - Inventaire général ; (c) Communauté d'agglomération et ville de Saint-Quentin
reproduction soumise à autorisation du titulaire des droits d'exploitation



Petite cour couverte à l'arrière de l'atelier de 1900.

IVR22_20050205559NUCA

Auteur de l'illustration : Frédéric Pillet

(c) Région Hauts-de-France - Inventaire général ; (c) Communauté d'agglomération et ville de Saint-Quentin
reproduction soumise à autorisation du titulaire des droits d'exploitation



Petite cour couverte à l'arrière de l'atelier de 1900 : machine Bonduelle (Lille), destinée à la préparation de matières textiles.

IVR22_20050205560NUCA

Auteur de l'illustration : Frédéric Pillet

(c) Région Hauts-de-France - Inventaire général ; (c) Communauté d'agglomération et ville de Saint-Quentin
reproduction soumise à autorisation du titulaire des droits d'exploitation



Ancienne chaufferie de l'usine : petite pièce voûtée en cul-de-four (ancien puits ?).

IVR22_20050205561NUCA

Auteur de l'illustration : Frédéric Pillet

(c) Région Hauts-de-France - Inventaire général ; (c) Communauté d'agglomération et ville de Saint-Quentin
reproduction soumise à autorisation du titulaire des droits d'exploitation



Logement patronal : façade antérieure.

IVR22_20050205562NUCA

Auteur de l'illustration : Frédéric Pillet

(c) Région Hauts-de-France - Inventaire général ; (c) Communauté d'agglomération et ville de Saint-Quentin
reproduction soumise à autorisation du titulaire des droits d'exploitation



Façade antérieure du logement patronal : à droite, le porche donnant accès à la rue Etienne-Dolet.

IVR22_20050205563NUCA

Auteur de l'illustration : Frédéric Pillet

(c) Région Hauts-de-France - Inventaire général ; (c) Communauté d'agglomération et ville de Saint-Quentin
reproduction soumise à autorisation du titulaire des droits d'exploitation



Façade antérieure du logement patronal.

IVR22_20050205564NUCA

Auteur de l'illustration : Frédéric Pillet

(c) Région Hauts-de-France - Inventaire général ; (c) Communauté d'agglomération et ville de Saint-Quentin
reproduction soumise à autorisation du titulaire des droits d'exploitation



Façade antérieure du logement patronal : cuisine et buanderie (rez-de-chaussée), bibliothèque et studio, en 1914.

IVR22_20050205565NUCA

Auteur de l'illustration : Frédéric Pillet

(c) Région Hauts-de-France - Inventaire général ; (c) Communauté d'agglomération et ville de Saint-Quentin
reproduction soumise à autorisation du titulaire des droits d'exploitation