

Hauts-de-France, Aisne  
Chavignon

## La Reconstruction sur le Chemin des Dames : le territoire de la commune de Chavignon

### Références du dossier

Numéro de dossier : IA02002048

Date de l'enquête initiale : 2003

Date(s) de rédaction : 2003

Cadre de l'étude : patrimoine de la Reconstruction Chemin des Dames

### Désignation

Aires d'études : Communauté de communes du Val de l'Aisne

Milieu d'implantation :

### Historique

L'existence d'un village sur la rive gauche de l'Ailette au pied du Chemin des Dames est attestée dans les textes dès 858 (*Cavinionus*, Chavignon en 1310, et Chavignon en 1572). Son étymologie fait l'objet de multiples hypothèses : celle-ci se rattacherait à la présence d'une chaussée gallo-romaine reliant Soissons à Laon qui le traversait ou dériverait du terme signifiant tête de vigne associé au nom du ruisseau prenant naissance au pied de la colline de la Malmaison, le Vignon : *Caput Vignonis*. Il existait à Chavignon une forteresse au 4<sup>e</sup> siècle, maintes fois anéantie et reconstruite. Charles le Chauve en fit don à l'abbaye Notre-Dame de Soissons. Au 12<sup>e</sup> siècle, les riches propriétaires de Laon y possédaient des vignobles qui jouirent d'une forte réputation jusqu'au 19<sup>e</sup> siècle, période à laquelle le gel, la pluie et le phylloxera eurent raison de la culture vinicole. En 1914, l'ancien Chavignon possédait trois moulins, deux lavoirs et une scierie mécanique. Il comptait alors 825 habitants (essentiellement des ouvriers et cultivateurs dont certains étaient de gros propriétaires) ; ils n'étaient plus que 460 au recensement de 1921 (seulement 60 en 1919 et 629 actuellement) : la commune perdit 5 à 9 % de sa population entre 1914 et 1918. Le hameau des Bruyères, bordant Chavignon, possédait au 19<sup>e</sup> siècle quatre ou cinq cabanes modestes. La population s'est peu à peu accrue pour atteindre 116 habitants en 1881. Le lavoir, très endommagé en 1914-1918, fut entièrement reconstruit. Le lieu-dit est aujourd'hui constitué d'une seule et unique rue. Les actuels travaux de la RN2 (2002-2005) entre Laon et Soissons ont mis au jour deux carrières, dont une allemande, ainsi que plusieurs blockhaus. Mais rapidement remblayés par les services de la DDE, les sites n'ont pu être étudiés.

### Références documentaires

#### Documents d'archive

- AD Aisne. Fonds Piette : **Monographie d'instituteur**. 1927.

#### Documents figurés

- **Plan de la commune de Chavignon**, plan cadastral, [s.n.], 5 avril 1805 (AN : F 31/107).
- **Commune de Chavignon (Aisne) - Lavoir des Bruyères**, plan et coupe, [s.n.], 1<sup>er</sup> quart 20<sup>e</sup> siècle (AD Aisne : 15 R 1300).
- **Chavignon (Aisne) - La scierie à vapeur de M. Gauthier**, carte postale, par H. Houde photographe, 1<sup>er</sup> quart 20<sup>e</sup> siècle (AP).

- **Chavignon (Aisne) - La forge**, carte postale, [s.n.], 1er quart 20e siècle (AP).
- **Chavignon (Aisne) - Canal de l'Aisne à l'Oise, le pont Augé**, carte postale, [s.n.], 1er quart 20e siècle (AP).
- **Chavignon (Aisne) - Les Bruyères**, carte postale, [s.n.], 1er quart 20e siècle (AP).

## Bibliographie

- BERRIOT, Paul. **Quelques mots sur Chavignon**. [s.l.] : [s.n.], [après 1945].

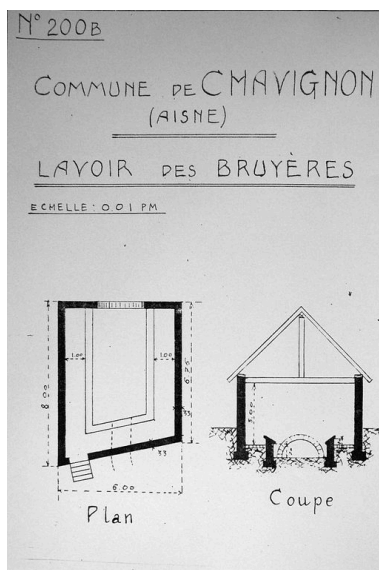
## Illustrations



Plan cadastral par masses de culture de 1805 (AN : F 31/107).

Phot. Inès Guérin

IVR22\_20050200744NUCAB



Dessin du lavoir des Bruyères extrait du dossier de dommages de guerre (AD Aisne : 15 R 1300).

Phot. Inès Guérin

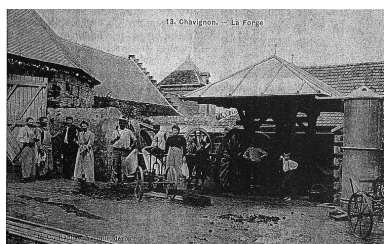
IVR22\_20030202298NUCAB



Vue ancienne de la scierie (coll. part).

Phot. Inès Guérin

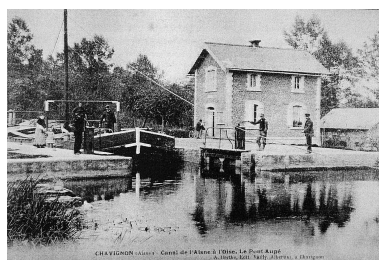
IVR22\_20030202296NUCAB



Vue ancienne de la forge (coll. part).

Phot. Inès Guérin

IVR22\_20030202295NUCAB



Vue ancienne du canal (coll. part).

Phot. Inès Guérin

IVR22\_20030202290NUCAB



Vue ancienne du hameau des Bruyères (coll. part).

Phot. Inès Guérin

IVR22\_20030202291NUCAB



Vue du lavoir des Bruyères.

Phot. Inès Guérin

IVR22\_20030202245NUCA

## Dossiers liés

### Dossier(s) de synthèse :

La Reconstruction sur le Chemin des Dames après la première guerre mondiale - dossier de présentation (IA02001620)

### Oeuvres en rapport :

Carrière de la Malmaison à Chavignon (IA02001740) Hauts-de-France, Aisne, Chavignon, la Malmaison

Carrière Montparnasse à Chavignon (IA02001730) Hauts-de-France, Aisne, Chavignon, le Bois-d'Embron

Cimetière de Chavignon (IA02001732) Picardie, Aisne, Chavignon, rue Jules-Bouteille

Croix monumentale dite de l'Ange Gardien (IA02001731) Hauts-de-France, Aisne, Chavignon

Ferme de la Malmaison (IA02001734) Hauts-de-France, Aisne, Chavignon, la Malmaison

Ferme Many (IA02001735) Hauts-de-France, Aisne, Chavignon, Many

Fort de la Malmaison (IA02001733) Hauts-de-France, Aisne, Chavignon, la Malmaison

Le village de Chavignon (IA02001724) Hauts-de-France, Aisne, Chavignon

Maison (IA02001768) Hauts-de-France, Aisne, Chavignon, les Bondelettes, 11 rue de Chailvet

Monument aux morts du 1er Bataillon de Chasseurs à Pied à Chavignon (IA02001728) Picardie, Aisne, Chavignon, rue du 1er-Bataillon-de-Chasseurs-à-Pied

Monument aux morts du RICM à Chavignon (IA02001729) Picardie, Aisne, Chavignon

Monument de la Bataille de la Malmaison à Chavignon (IA02002027) Picardie, Aisne, Chavignon, la Malmaison

Auteur(s) du dossier : Inès Guérin

Copyright(s) : (c) Région Hauts-de-France - Inventaire général ; (c) Département de l'Aisne ; (c) AGIR-Pic

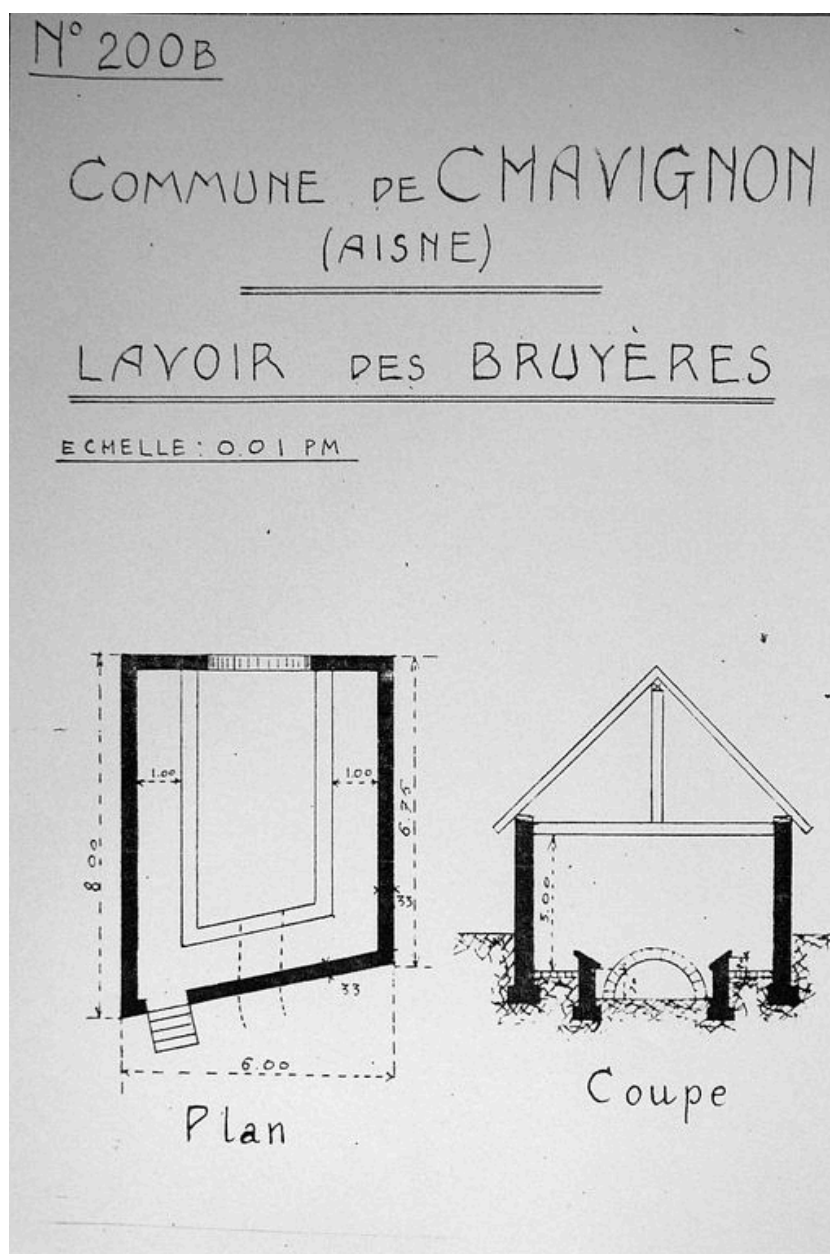


Plan cadastral par masses de culture de 1805 (AN : F 31/107).

IVR22\_20050200744NUCAB

Auteur de l'illustration : Inès Guérin

(c) Ministère de la culture - Inventaire général ; (c) Département de l'Aisne ; (c) AGIR-Pic ; (c) Archives nationales  
reproduction soumise à autorisation du titulaire des droits d'exploitation



Dessin du lavoir des Bruyères extrait du dossier de dommages de guerre (AD Aisne : 15 R 1300).

IVR22\_20030202298NUCAB

Auteur de l'illustration : Inès Guérin

(c) Ministère de la culture - Inventaire général ; (c) Département de l'Aisne ; (c) AGIR-Pic  
reproduction soumise à autorisation du titulaire des droits d'exploitation



Vue ancienne de la scierie (coll. part).

IVR22\_20030202296NUCAB

Auteur de l'illustration : Inès Guérin

(c) Ministère de la culture - Inventaire général ; (c) Département de l'Aisne ; (c) AGIR-Pic  
reproduction soumise à autorisation du titulaire des droits d'exploitation

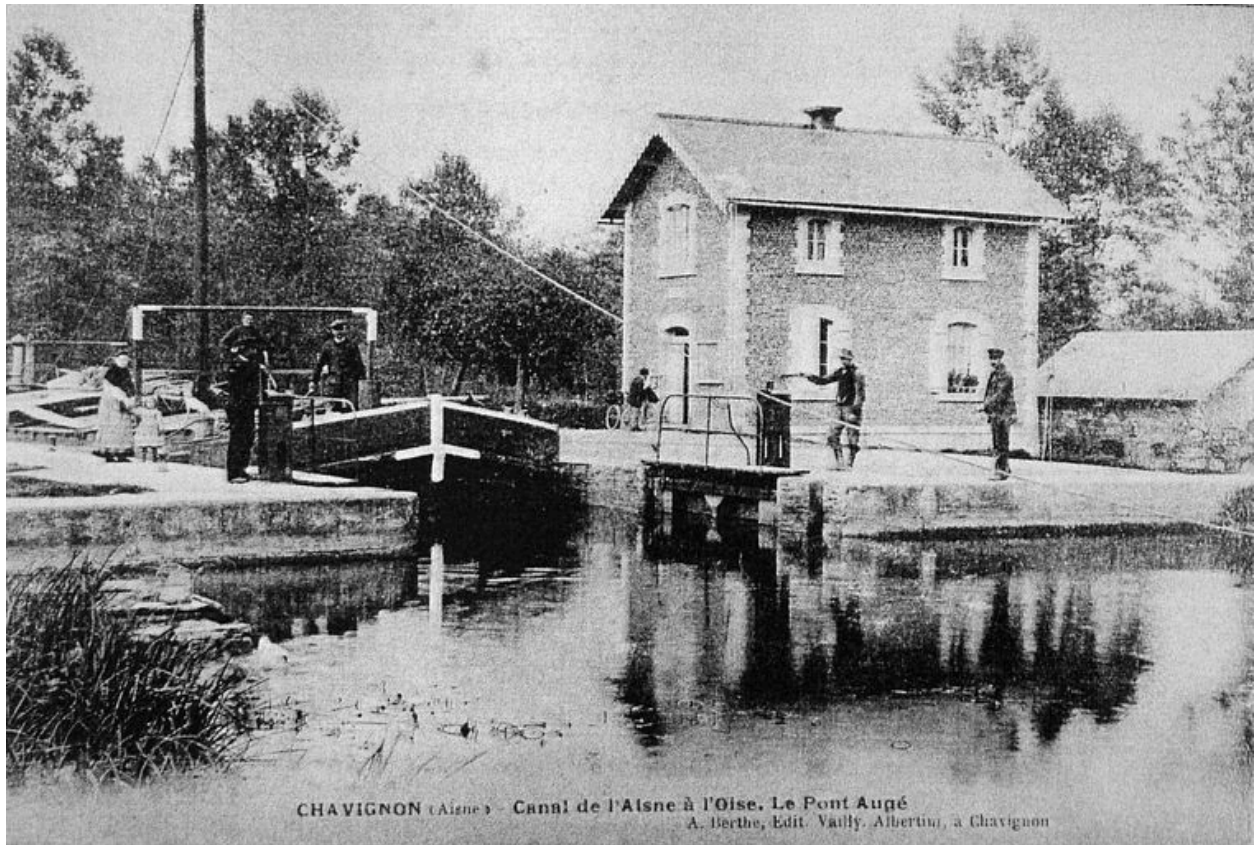


Vue ancienne de la forge (coll. part).

IVR22\_20030202295NUCAB

Auteur de l'illustration : Inès Guérin

(c) Ministère de la culture - Inventaire général ; (c) Département de l'Aisne ; (c) AGIR-Pic  
reproduction soumise à autorisation du titulaire des droits d'exploitation



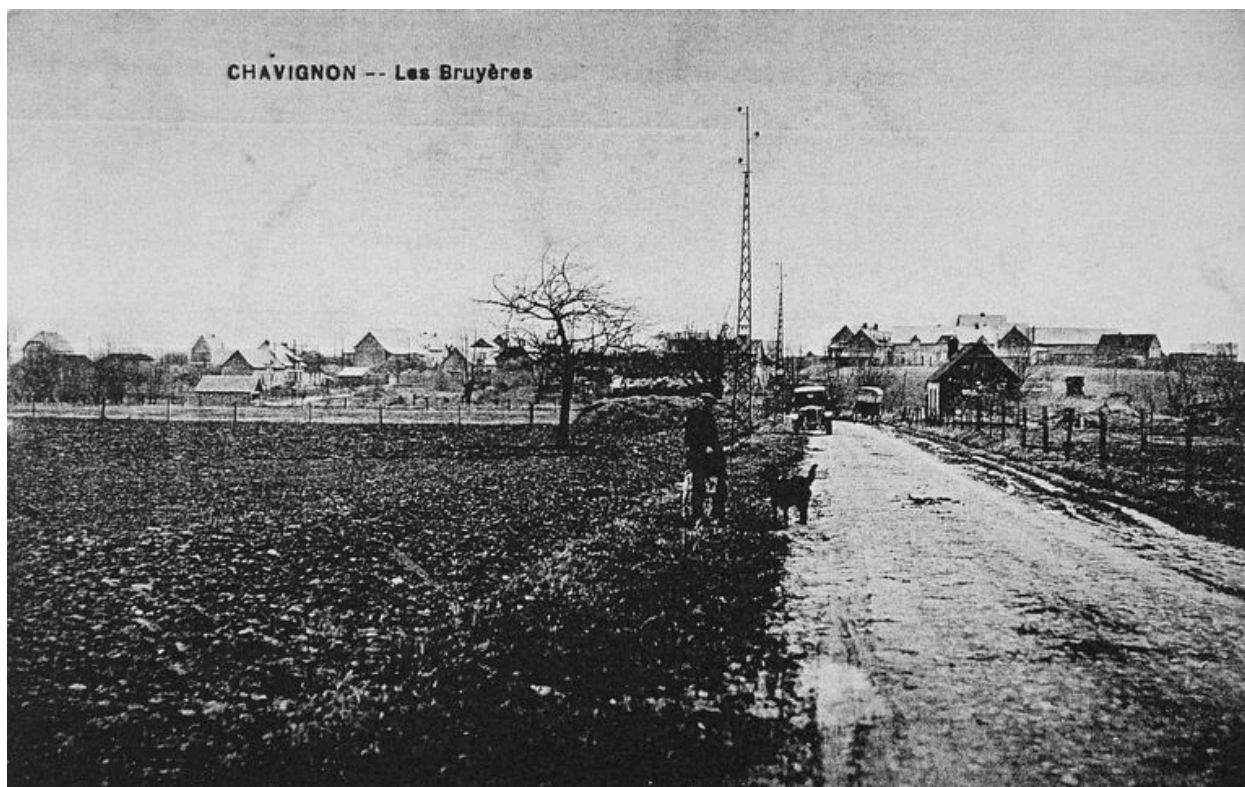
Vue ancienne du canal (coll. part).

IVR22\_20030202290NUCAB

Auteur de l'illustration : Inès Guérin

(c) Ministère de la culture - Inventaire général ; (c) Département de l'Aisne ; (c) AGIR-Pic  
reproduction soumise à autorisation du titulaire des droits d'exploitation





Vue ancienne du hameau des Bruyères (coll. part).

IVR22\_20030202291NUCAB

Auteur de l'illustration : Inès Guérin

(c) Ministère de la culture - Inventaire général ; (c) Département de l'Aisne ; (c) AGIR-Pic  
reproduction soumise à autorisation du titulaire des droits d'exploitation



Vue du lavoir des Bruyères.

IVR22\_20030202245NUCA

Auteur de l'illustration : Inès Guérin

(c) Ministère de la culture - Inventaire général ; (c) Département de l'Aisne ; (c) AGIR-Pic  
reproduction soumise à autorisation du titulaire des droits d'exploitation