

Hauts-de-France, Oise  
Vrocourt  
le Clos-Guidon

## Ancien moulin à huile du Clos-Guidon, devenu usine de matériel optique Duru, puis scierie Sanglier

### Références du dossier

Numéro de dossier : IA60001596  
Date de l'enquête initiale : 2003  
Date(s) de rédaction : 2003  
Cadre de l'étude : patrimoine industriel arrondissement de Beauvais  
Degré d'étude : étudié  
Référence du dossier Monument Historique : PA60114988

### Désignation

Dénomination : moulin à huile, usine de matériel optique, scierie  
Appellation : Moulin du Clos-Guidon  
Parties constituantes non étudiées : atelier de fabrication, logement patronal

### Compléments de localisation

Milieu d'implantation : isolé  
Réseau hydrographique : le Thérain  
Références cadastrales : 1991. B 17, 426

### Historique

En 1826, Nicolas Honoré Levasseur, propriétaire d'un moulin à foulon à Crillon, fait construire un moulin à huile, déclaré en fonction le 28 janvier 1837, au lieudit de l'Argenterie, en référence à Quentin Thierry, argentier du prince de Dombes, qui possédait ce fief, dit alors de Crevecoeur en 1600. Le 11 juillet 1837, le régime des eaux de ce nouvel établissement est réglementé. Charles Levasseur, fils unique de Nicolas en devient propriétaire en 1872. A cette date, le moulin est converti en moulin à farine, monté à l'anglaise et équipé de deux paires de meules. Auguste Duru, opticien dans un atelier de Songeons, et Henriette Lallemand, son épouse, en font l'acquisition le 12 juin 1882 et le convertissent en usine de matériel d'optique, spécialisée dans la préparation des tiges de fers de lunettes et dans le polissage des verres. Une partie du moulin est démolie en 1884 pour permettre un meilleur aménagement de l'atelier d'optique et de la maison d'habitation. Par alliance, la propriété passe à Jules Alexandre Sanglier, opticien également, qui poursuit l'activité de lunetterie jusqu'en 1922. Entre 1923 et 1953, le bâtiment subit de nombreuses transformations qui permettent d'accueillir une scierie, dirigée par Jean André Sanglier. En 1965, une nouvelle maison est construite sur le terrain, au lieu dit "Les Presles". En 1980, la scierie cesse son activité dans l'ancien moulin et s'installe dans de nouveaux ateliers construits à cet effet au nord-ouest. Après avoir été au coeur d'un projet d'écomusée, les bâtiments servent d'habitation et sont l'objet depuis 1998 d'une restauration complète.

L'équipement hydraulique se compose de 4 vannes de décharge, plus une vanne mouloire oblique et d'un déversoir. La roue par dessus qui actionne les quatre engrenages, mesure 4,44 m de diamètre pour une largeur de 1,35 m. Elle est refaite par Alfred Welnoski en 1936 et alimente les machines jusqu'en 1953, date à laquelle l'énergie hydraulique est abandonnée au profit de l'énergie électrique. Parmi ces machines, il subsistait avant 1998 la scie à ruban Guilliet et fils, équipé d'un volant de 1,10 m de diamètre et d'un ruban de 6,90 m de long sur 9 cm de large. Ce matériel a aujourd'hui disparu.

Période(s) principale(s) : 2e quart 19e siècle  
Dates : 1826 (daté par source)

## Description

Le moulin du Clos-Guidon, construit sur la rive gauche du Thérain, entre le hameau de Balleux et le village de Vrocourt, se compose de cinq bâtiments distincts. L'atelier est construit en pan de bois et torchis, reposant sur un solin de brique et pierre. L'élévation était autrefois masquée par un enduit de plâtre. Un des pignons, orienté vers la rivière est recouvert d'un essentage d'ardoise. L'un des versants de la toiture a été refait en ardoises fibrociment. L'atelier est flanqué par la cage du moulin abritant la roue à aubes par dessous. L'ancienne habitation de meunier est en pan de bois orthogonal reposant sur un soubassement de brique et de pierre. Il est recouvert d'une toiture en ardoise de Fumay.

## Éléments descriptifs

Matériau(x) du gros-oeuvre, mise en oeuvre et revêtement : brique ; torchis ; enduit ; essentage d'ardoise ; pan de bois

Matériau(x) de couverture : ardoise

Étage(s) ou vaisseau(x) : 1 étage carré, étage de comble

Type(s) de couverture : toit à longs pans ; croupe ; pignon couvert

Énergies : énergie hydraulique ; produite sur place ; roue hydraulique verticale

## Typologies et état de conservation

État de conservation : établissement industriel désaffecté, restauré

## Statut, intérêt et protection

Roue hydraulique verticale restaurée.

Intérêt de l'œuvre : à signaler

Protections : inscrit MH partiellement, 1990/04/09

Inscription par arrêté préfectoral du 9 avril 1990 : bâtiment du moulin, y compris sa roue ; vannage et déversoir (cad. B 56).

Statut de la propriété : propriété privée

## Références documentaires

### Documents d'archive

- AD Oise. Série M ; Mp 3703/2. **Statistique industrielle du département de l'Oise, 1848.**
- AD Oise. Série M ; Mp 3742. **Statistique industrielle du département de l'Oise, 1834.**
- AD Oise. Série S ; 7 Sp 359. **Cours d'eau et usines. Songeons.**
- AD Oise. Série S ; 7 Sp 382. **Cours d'eau et usines. Vrocourt.**

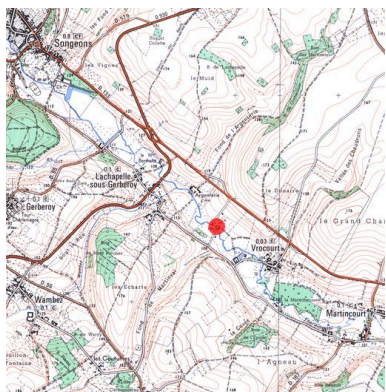
### Documents figurés

- **Plan d'intendance de la commune de Vrocourt**, levé par Devert, arpenteur, 1785 (AD Oise ; 1 Cp 151/1).

### Bibliographie

- GRAVES, Louis. **Précis statistique sur le canton de Songeons.** *Annuaire de l'Oise*, 1842. p. 98-99
- LHUILLIER, Victor. **Le canton de Songeons illustré : notice géographique, historique, statistique, administrative agricole et industrielle.** Beauvais : Schmutz, 1889.

## Illustrations



Plan de situation, extrait de la carte IGN, scan 25, n °F056-17, éch : 1/25000e, 2000.  
Phot. Fournier Bertrand (reproduction), Autr. Institut Géographique National  
IVR22\_20036000453NUCAB



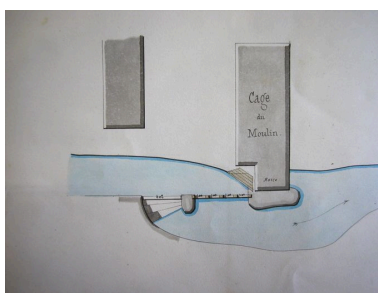
Plan d'intendance de la commune de Vrocourt, Devert (arpenteur), 1875.  
Phot. Fournier Bertrand (reproduction)  
IVR22\_20026001469NUCAB



Plan du moulin du Clos-Guidon, extrait du plan d'intendance de la commune de Vrocourt, Devert (arpenteur), 22 juin 1785.  
Phot. Fournier Bertrand (reproduction)  
IVR22\_20026001471NUCAB



Plan du moulin de l'Argenterie appartenant à Levasseur, annexé au nouveau projet de règlement d'eau, 21 avril 1856.  
Phot. Fournier Bertrand (reproduction)  
IVR22\_20026001468NUCAB



Plan détaillé du moulin de l'Argenterie à Vrocourt, 21 avril 1856.  
Phot. Fournier Bertrand (reproduction)  
IVR22\_20026001472NUCAB



Vue d'ensemble du moulin, état en 1982.  
Phot. Jean-Pierre Blin  
IVR22\_20036000427ZA



Vue générale du moulin du Clos-Guidon depuis l'est.  
Phot. Thierry Lefébure  
IVR22\_20036000300NUCA



Atelier de fabrication et la cage abritant la roue hydraulique.  
Phot. Thierry Lefébure  
IVR22\_20026001113XA



Façade est de l'atelier de fabrication et du logement attenant.  
Phot. Thierry Lefébure  
IVR22\_20026001112XA



Façade ouest de  
l'atelier de fabrication.  
Phot. Thierry Lefébure  
IVR22\_20026001086X



Détail de la roue  
hydraulique verticale.  
Phot. Thierry Lefébure  
IVR22\_20026001064X

## Dossiers liés

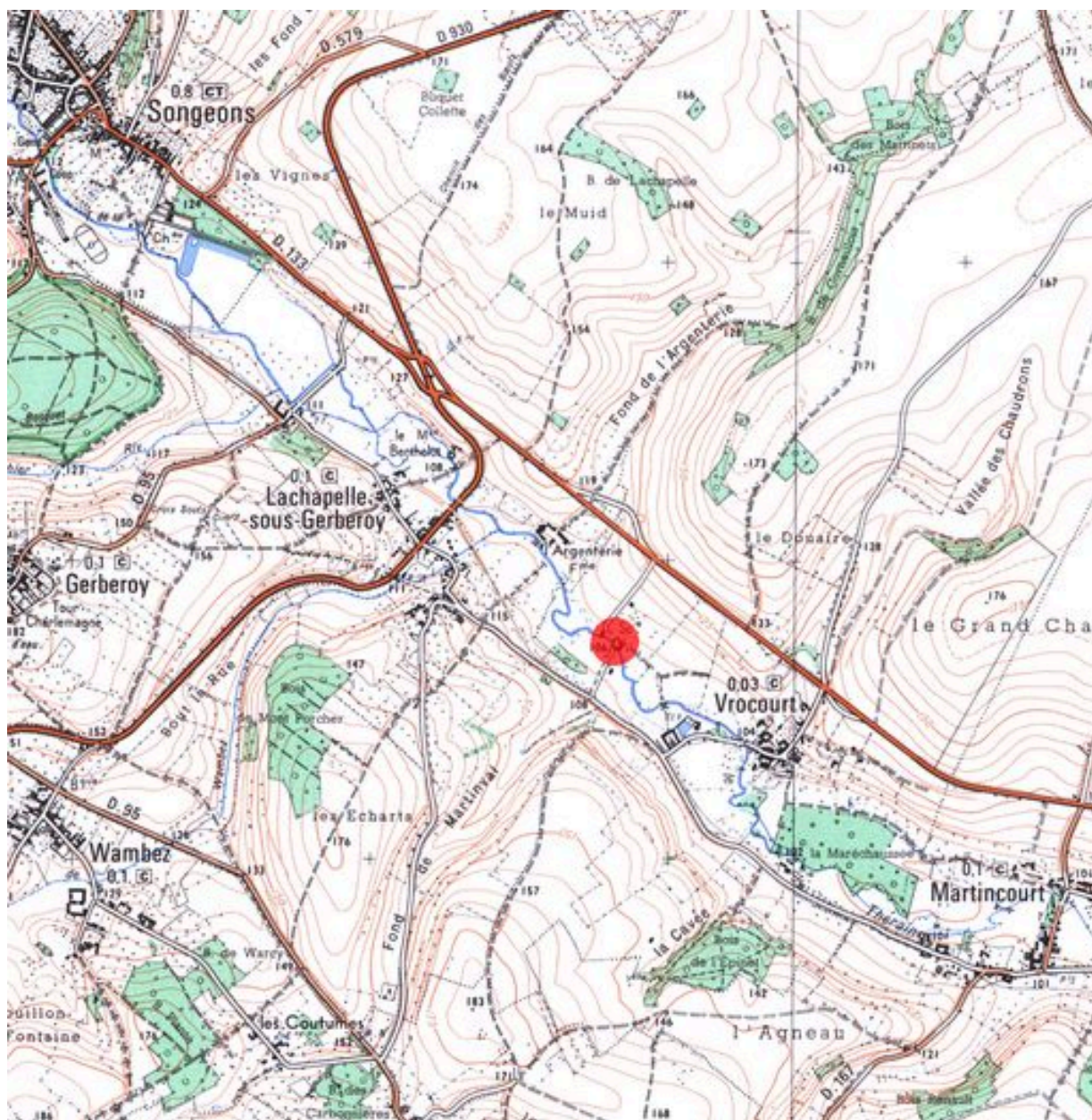
### Dossiers de synthèse :

Le patrimoine industriel de l'Oise (IA60002075)

### Oeuvre(s) contenue(s) :

Auteur(s) du dossier : Bertrand Fournier

Copyright(s) : (c) Région Hauts-de-France - Inventaire général



Plan de situation, extrait de la carte IGN, scan 25, n°F056-17, éch : 1/25000e, 2000.

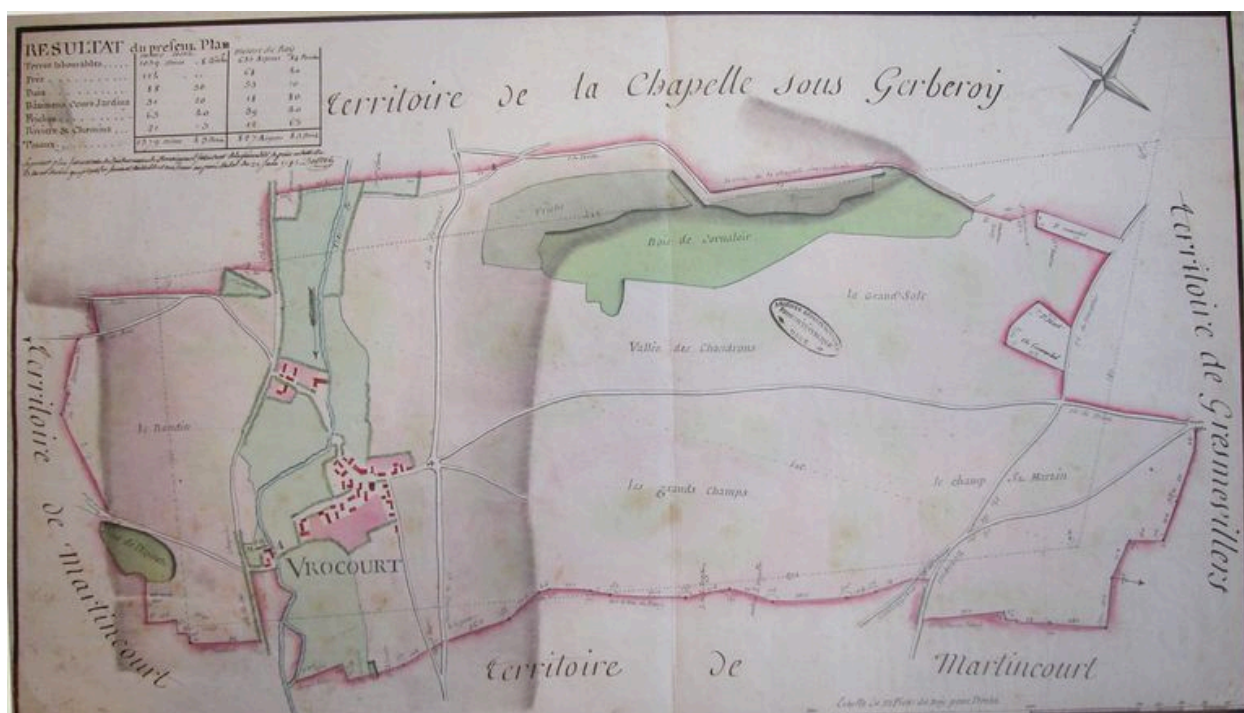
IVR22\_20036000453NUCAB

Auteur de l'illustration : Fournier Bertrand (reproduction)

Auteur du document reproduit : Institut Géographique National

Échelle : 1/25000e.

(c) Région Hauts-de-France - Inventaire général  
reproduction interdite



Plan d'intendance de la commune de Vrocourt, Devert (arpenteur), 1875.

IVR22\_20026001469NUCAB

Auteur de l'illustration : Fournier Bertrand (reproduction)

(c) Région Hauts-de-France - Inventaire général ; (c) Département de l'Oise  
reproduction soumise à autorisation du titulaire des droits d'exploitation



Plan du moulin du Clos-Guidon, extrait du plan d'intendance de la commune de Vrocourt, Devert (arpenteur), 22 juin 1785.

IVR22\_20026001471NUCAB

Auteur de l'illustration : Fournier Bertrand (reproduction)

(c) Région Hauts-de-France - Inventaire général ; (c) Département de l'Oise  
reproduction soumise à autorisation du titulaire des droits d'exploitation



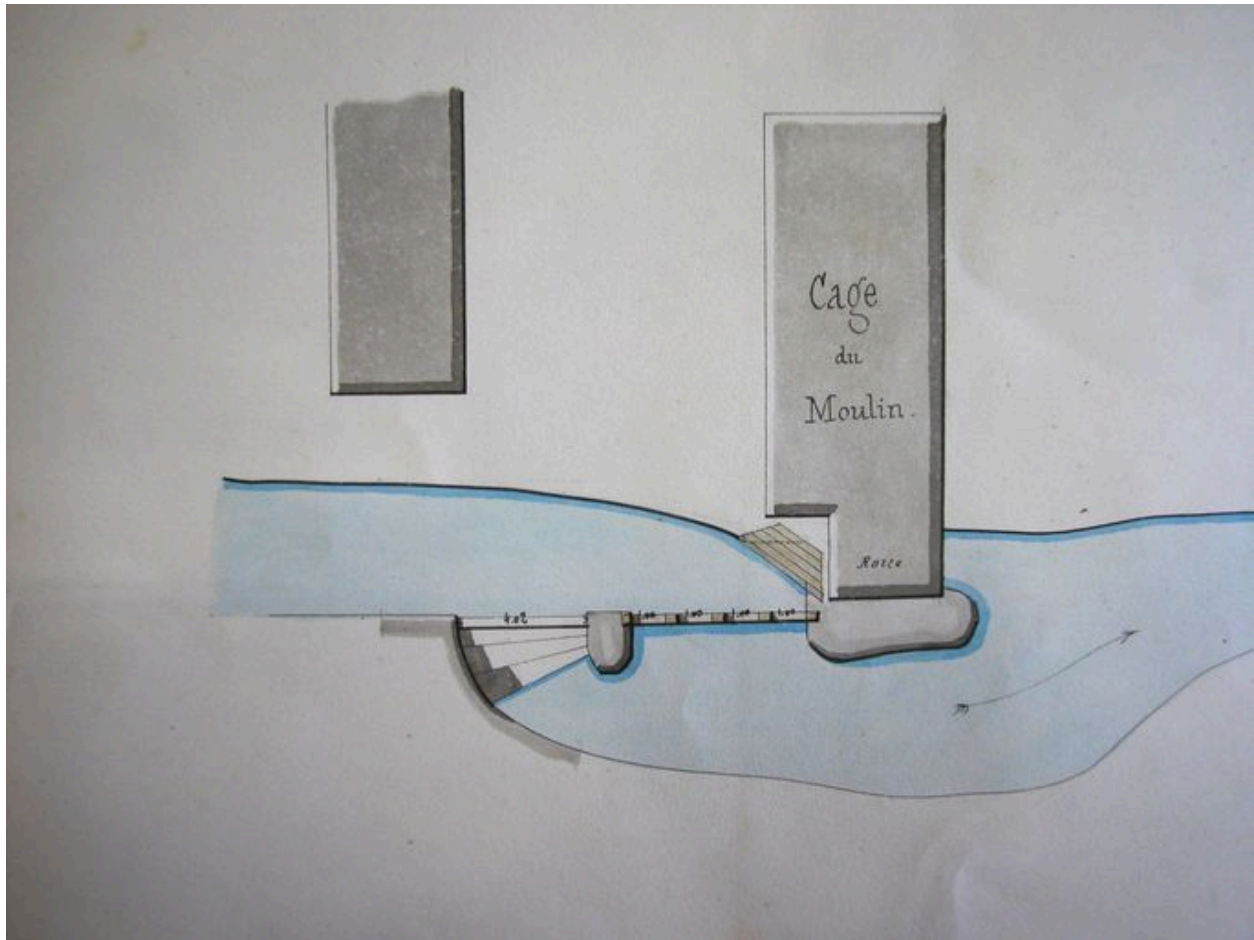
Plan du moulin de l'Argenterie appartenant à Levasseur, annexé au nouveau projet de règlement d'eau, 21 avril 1856.

IVR22\_20026001468NUCAB

Auteur de l'illustration : Fournier Bertrand (reproduction)

(c) Région Hauts-de-France - Inventaire général ; (c) Département de l'Oise  
reproduction soumise à autorisation du titulaire des droits d'exploitation





Plan détaillé du moulin de l'Argenterie à Vrocourt, 21 avril 1856.

IVR22\_20026001472NUCAB

Auteur de l'illustration : Fournier Bertrand (reproduction)

(c) Région Hauts-de-France - Inventaire général ; (c) Département de l'Oise  
reproduction soumise à autorisation du titulaire des droits d'exploitation



Vue d'ensemble du moulin, état en 1982.

IVR22\_20036000427ZA

Auteur de l'illustration : Jean-Pierre Blin

(c) Région Hauts-de-France - Inventaire général

reproduction soumise à autorisation du titulaire des droits d'exploitation



Vue générale du moulin du Clos-Guidon depuis l'est.

IVR22\_20036000300NUCA

Auteur de l'illustration : Thierry Lefebure

(c) Région Hauts-de-France - Inventaire général

reproduction soumise à autorisation du titulaire des droits d'exploitation



Atelier de fabrication et la cage abritant la roue hydraulique.

IVR22\_20026001113XA

Auteur de l'illustration : Thierry Lefébure

(c) Région Hauts-de-France - Inventaire général

reproduction soumise à autorisation du titulaire des droits d'exploitation



Façade est de l'atelier de fabrication et du logement attenant.

IVR22\_20026001112XA

Auteur de l'illustration : Thierry Lefébure

(c) Région Hauts-de-France - Inventaire général

reproduction soumise à autorisation du titulaire des droits d'exploitation



Façade ouest de l'atelier de fabrication.

IVR22\_20026001086X

Auteur de l'illustration : Thierry Lefébure

(c) Région Hauts-de-France - Inventaire général

reproduction soumise à autorisation du titulaire des droits d'exploitation



Détail de la roue hydraulique verticale.

IVR22\_20026001064X

Auteur de l'illustration : Thierry Lefébure

(c) Région Hauts-de-France - Inventaire général

reproduction soumise à autorisation du titulaire des droits d'exploitation