

Hauts-de-France, Oise  
Babœuf  
rue de l' Eglise

## Église paroissiale Saint-Nicolas de Baboeuf

### Références du dossier

Numéro de dossier : IA00049323

Date de l'enquête initiale : 1986

Date(s) de rédaction : 2009

Cadre de l'étude : inventaire topographique canton de Noyon, patrimoine de la Reconstruction

Degré d'étude : étudié

### Désignation

Dénomination : église paroissiale

Vocable : Saint-Nicolas

### Compléments de localisation

Milieu d'implantation : en village

Références cadastrales : 1982, B1, 13

### Historique

D'après l'abbé Tassus (1908), la première église du village de Baboeuf est construite vers 1203, suite au démembrement de la paroisse du Mont-Médard qui comprenait également Béhéricourt et Grandrû. Elle est détruite vers 1430, durant les guerres, et reconstruite à la fin du 15<sup>e</sup> siècle ou au début du 16<sup>e</sup> siècle et réduite à deux vaisseaux. Plusieurs campagnes de travaux et de réparations ont lieu au 18<sup>e</sup> siècle (réparation du chœur par le couvreur Simon Deslandes de Noyon en 1700, réparation du clocher et de la toiture par le maître-couvreur Louis Baudrimont de Noyon en 1744, nouvelles réparations en 1777). La sacristie est construite en 1776. Au 19<sup>e</sup> siècle, Tassus signale le percement d'une porte donnant accès à la sacristie dans la chapelle de la Vierge (1866), l'abaissement du niveau du sol et la consolidation du mur nord (1884) et la reconstruction du portail, de la tribune et du grand orgue, inaugurés en 1892. Les travaux ont été réalisés par l'entrepreneur Carton de Noyon, sous la direction de l'architecte amiénois Paul Delfortrie et les sculptures ont été exécutées par l'artiste amiénois Hesse. Enfin, en 1904, les fenêtres du chœur sont restaurées "dans le style de l'église". Les sources conservées aux archives départementales (série O) décrivent les travaux effectués au 19<sup>e</sup> siècle et dans le premier quart du 20<sup>e</sup> siècle. La charpente de l'ancien clocher est réparée, sous la direction de l'architecte Marouy de Compiègne, en 1850-1851. Un portail et une tribune sont construits en 1891, sur les plans de l'architecte amiénois Paul Delefortrie. La restauration d'une fenêtre du chœur et la construction d'une sacristie en 1902 sont exécutées par l'entrepreneur Carton de Noyon. Enfin, la réfection du carrelage est faite par Henri Lachaussée, plâtrier à Baboeuf (1912).

Période(s) principale(s) : 1<sup>er</sup> quart 13<sup>e</sup> siècle (détruit), 1<sup>ère</sup> moitié 16<sup>e</sup> siècle, 4<sup>e</sup> quart 19<sup>e</sup> siècle, 1<sup>er</sup> quart 20<sup>e</sup> siècle

Période(s) secondaire(s) : 18<sup>e</sup> siècle

Dates : 1700 (daté par travaux historiques), 1744 (daté par travaux historiques), 1776 (daté par travaux historiques), 1777 (daté par travaux historiques), 1866 (daté par travaux historiques), 1884 (daté par travaux historiques), 1892 (daté par travaux historiques), 1904 (daté par travaux historiques), 1912 (daté par travaux historiques)

Auteur(s) de l'oeuvre : Marouy Charles Désiré (architecte départemental, attribution par source), Carton (entrepreneur, attribution par source), Hesse (sculpteur, attribution par source), Paul-Jules-Joseph Delefortrie (architecte, attribution par travaux historiques)

### Description

Édifice orienté de plan allongé à deux vaisseaux.

## Éléments descriptifs

Matériau(x) du gros-oeuvre, mise en oeuvre et revêtement : calcaire ; brique ; moyen appareil ; pierre avec brique en remplissage

Matériau(x) de couverture : ardoise

Plan : plan allongé

Étage(s) ou vaisseau(x) : 2 vaisseaux

Couvrements : fausse voûte d'ogives ; fausse voûte en berceau ; , en brique

Type(s) de couverture : toit à longs pans ; flèche polygonale ; pignon découvert ; croupe

## Décor

Techniques : sculpture, vitrail

Représentations : saint Nicolas

## Statut, intérêt et protection

L'église Saint-Nicolas de Babœuf est un édifice de la 1<sup>ère</sup> moitié du 16<sup>e</sup> siècle, dont la façade occidentale a été reconstruite en 1892, sur les plans de l'architecte amiénois Paul Delfortrie. La sacristie a été édifée en 1912. Partiellement détruite pendant la Première Guerre mondiale, elle est restaurée (le chœur et une partie du clocher du 16<sup>e</sup> siècle, la façade ouest de 1892) et reconstruite (la nef, le bas-côté sud, le portail sud) à la fin du 1<sup>er</sup> quart 20<sup>e</sup> siècle. L'église est à nouveau consacrée en avril 1926.

Statut de la propriété : propriété de la commune

## Références documentaires

### Documents d'archive

- AD Oise. Série O. **Administration communale**. Babœuf.

### Bibliographie

- TASSUS, Abbé. **Notes historiques sur la paroisse de Babœuf**. *Comité archéol. et hist. Noyon : comptes rendus et mémoires lus aux séances*, 1908. tome XXI, p. 27-77.
- GRAVES, Louis. **Précis statistique sur le canton de Noyon**. In *Annuaire de l'Oise*. Beauvais, 1851. p. 54-55.

## Annexe 1

**Description de l'église par l'abbé Tassus, extrait de TASSUS, Abbé. "Notes historiques sur la paroisse de Babœuf". Comité archéol. et hist. Noyon : comptes rendus et mémoires lus aux séances, 1908, p. 29 et 30.**

**Description de l'église par l'abbé Tassus**, extrait de TASSUS, Abbé. "Notes historiques sur la paroisse de Babœuf". *Comité archéol. et hist. Noyon : comptes rendus et mémoires lus aux séances*, 1908, p. 29 et 30.

Dans son ensemble, l'église affecte une figure rectangulaire. L'abside néanmoins est polygone ; le chœur, élevé, d'un bel appareil, à longues fenêtres ogivales géminées, ornées de moulures prismatiques et d'animaux grotesques.

Les voûtes du chœur et du bas-côté sont ornées de nervures réticulées et de pendentifs les plus remarquables sont ceux du Sauveur, de Saint-Nicolas, de N.-D. des Joies et des quatre Évangélistes. Les piliers sont cylindriques.

Le chœur est couronné par une balustrade à jour accompagnée de gargouilles. Les contreforts portent des niches bien fouillées et les murs des salamandres.

Détail particulier dans les fenêtres du chœur : la moulure qui arrête les nervures à la base des fenêtres, au lieu de se poursuivre directement, alterne à deux étages d'une nervure à l'autre. Cette disposition se retrouve dans la plupart des édifices construits de 1450 à 1520 et notamment à Saint-Séverin de Paris.

Le clocher est formé d'une grosse tour carrée en grès, supportant une flèche élevée et très pointue, couverte d'ardoises. Il fut réparé en 1807. Une liste de souscription dressée alors pour venir en aide à la commune recueillit 931 francs.

[... ]

La nef de l'église se terminait au couchant par un pignon donnant sur une propriété particulière. Le terrain voisin fut acheté en 1873 et lorsqu'il fut déblayé, le conseil de fabrique fit construire, sous la direction de M. Delfortrie, d'Amiens, un portail dans le style de l'église. On en a profilé pour établir à l'intérieur une tribune dans laquelle, on a placé un grand orgue. La dépense totale s'est élevée à vingt mille francs environ.

Le petit portail qui donne sur la rue est surmonté d'un trumeau sur lequel on trouve sculptées les armoiries des seigneurs de Barbançon. *D'argent, à 3 lionceaux de gueules 2 et 1 armés, lampassés et couronnés d'or, les 2 de chef affrontés.*

Sur les murs du bas-côté, on lit cette inscription :

*Le xxvii de mars 1606 fut fait un si horrible vent que les clochers, moulins à vent tombaient (et) au[tr]es bastimens.  
Edme de Marquet, clerc de Babe.*

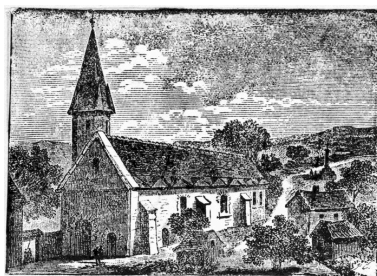
Et plus loin :

*Le jour de St [...] fut ft un gr[...] v[...] une grande perte de biens sur terre. 1685.*

## Illustrations



Plan de situation. Extrait du plan cadastral de 1982, section B1 13.  
Repro. Monnehay-Vulliet Marie-Laure , Autr. Michel Hérold  
IVR22\_20096000018NUCA



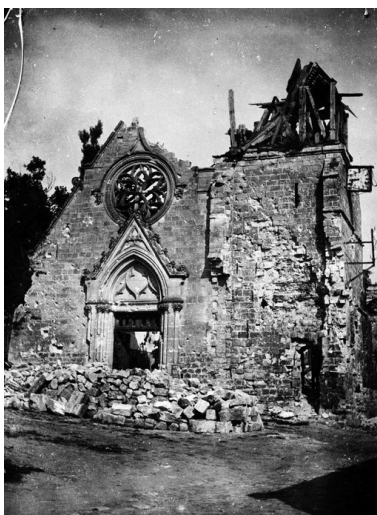
Vue de l'église, vers 1875 (AD Oise).  
Phot. Jean-Michel Périn  
IVR22\_19846001531XB



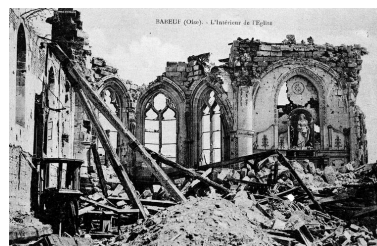
Vue générale, par Berthaud, vers 1908 (Comité arch. de Noyon, t XXI).  
Phot. Jean-Michel Périn  
IVR22\_19846000178XB



Portail sud, vers 1908 (Comité arch. de Noyon, t XXI).  
Phot. Jean-Michel Périn  
IVR22\_19846000179XB



Façade occidentale, vers 1918 (AP).  
Phot. Jean-Michel Périn  
IVR22\_19846001033XB



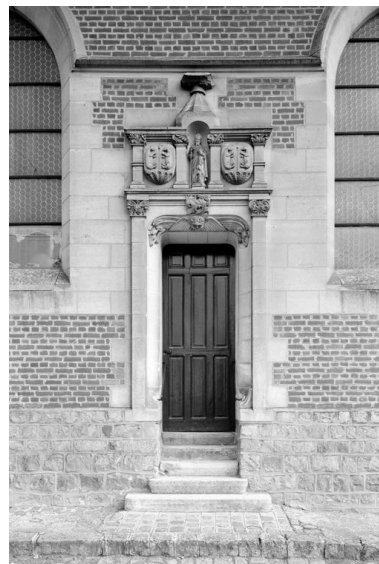
Choeur. Etat en 1918 (AP).  
Phot. Jean-Michel Périn  
IVR22\_19846001030XB



Vue générale.  
Phot. Jean-Michel Perrin  
IVR22\_19846000977V



Façade occidentale.  
Phot. Jean-Michel Perrin  
IVR22\_19846000978V



Portail sud.  
Phot. Jean-Michel Perrin  
IVR22\_19846001015X



Chevet. Détail d'une niche.  
Phot. Jean-Michel Perrin  
IVR22\_19846001026X



Vue intérieure vers le chœur.  
Phot. Jean-Michel Perrin  
IVR22\_19846000981V



Vue intérieure vers l'entrée.  
Phot. Jean-Michel Perrin  
IVR22\_19846000982V



Chœur. Décor sculpté du lavabo.  
Phot. Jean-Michel Perrin  
IVR22\_19846001018X

## Dossiers liés

### Dossiers de synthèse :

Le canton de Noyon : le territoire de la commune de Babœuf (IA60000319) Hauts-de-France, Oise, Babœuf  
Les édifices religieux de la reconstruction après la première guerre mondiale (IA99000019)

### Oeuvre(s) contenue(s) :

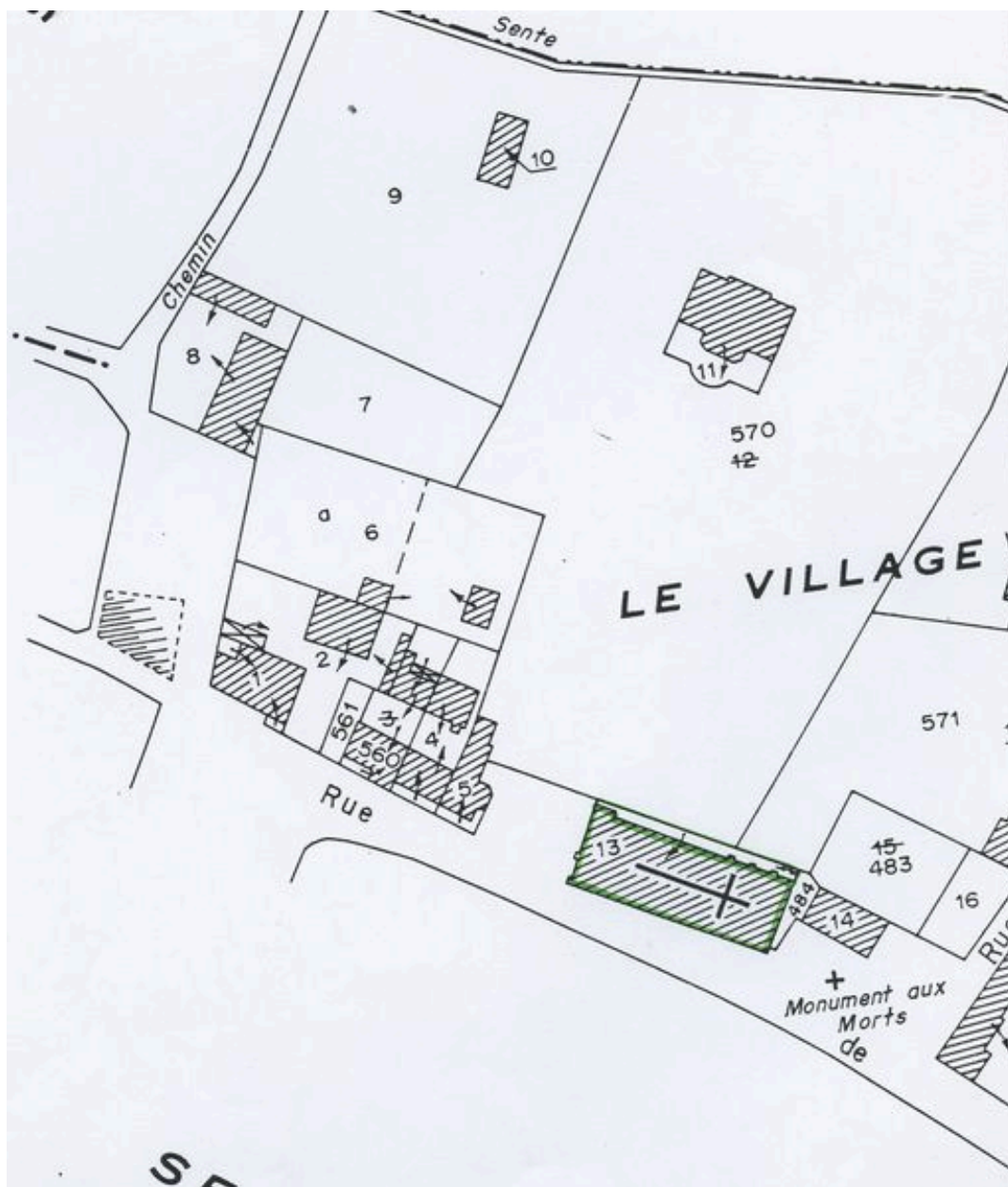
### Oeuvre(s) en rapport :

Le mobilier de l'église paroissiale Saint-Nicolas (IM60000004) Hauts-de-France, Oise, Babœuf, Eglise paroissiale Saint-Nicolas, rue de l' Eglise

Auteur(s) du dossier : Michel Hérold, Alain Nafilyan, Isabelle Barbedor

Copyright(s) : (c) Région Hauts-de-France - Inventaire général ; (c) AGIR-Pic





Plan de situation. Extrait du plan cadastral de 1982, section B1 13.

IVR22\_20096000018NUCA

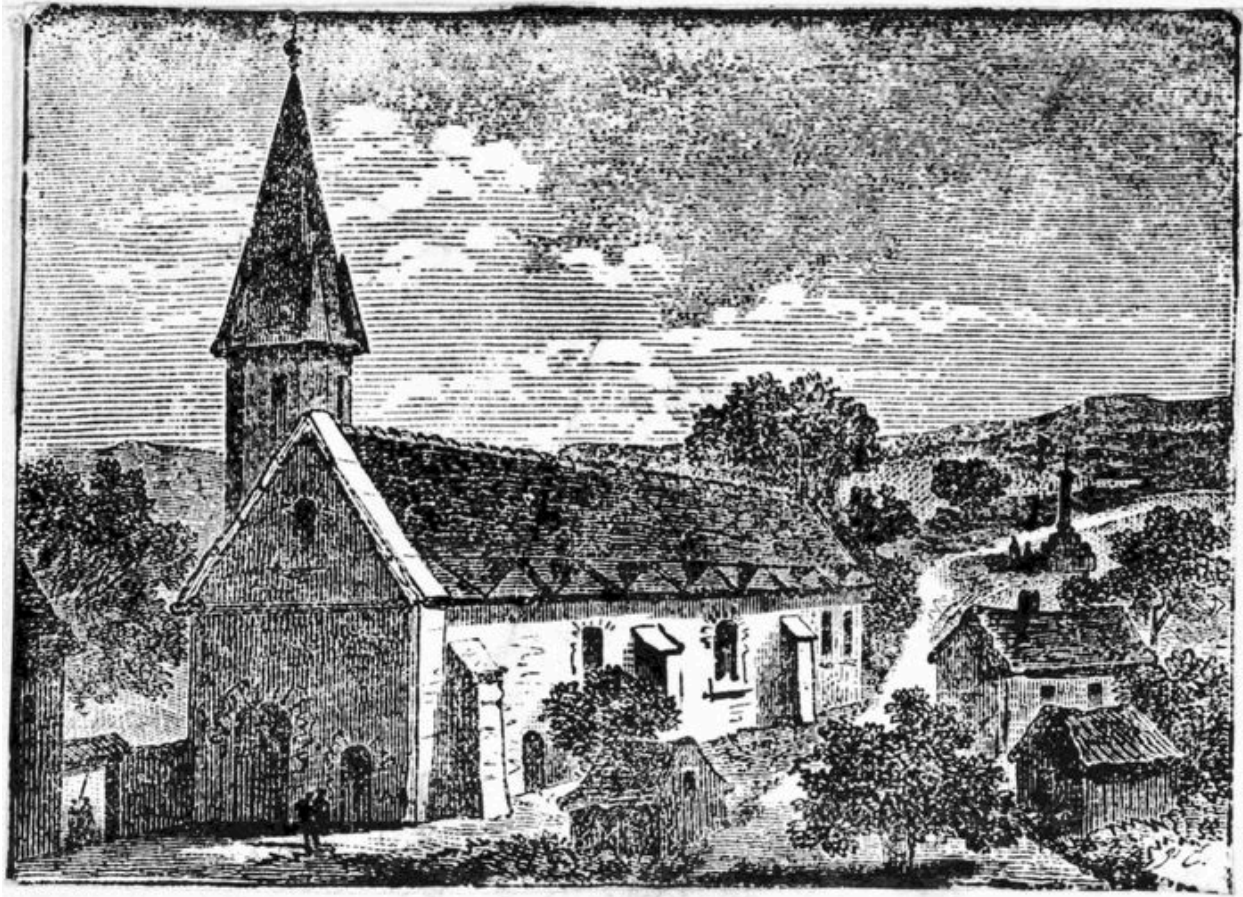
Auteur de l'illustration (reproduction) : Monnehay-Vulliet Marie-Laure

Auteur du document reproduit : Michel Hérold

Technique de relevé : reprise de fond ;

(c) Région Hauts-de-France - Inventaire général

reproduction soumise à autorisation du titulaire des droits d'exploitation



Vue de l'église, vers 1875 (AD Oise).

Référence du document reproduit :

- Pouillé de l'ancien diocèse de Noyon.Gravure d'après Peigné-Delacourt, vers 1875.  
Archives départementales de l'Oise, Beauvais

IVR22\_19846001531XB

Auteur de l'illustration : Jean-Michel Périn

(c) Région Hauts-de-France - Inventaire général ; (c) Département de l'Oise - Archives départementales  
reproduction soumise à autorisation du titulaire des droits d'exploitation



Vue générale, par Berthaud, vers 1908 (Comité arch. de Noyon, t XXI).

Référence du document reproduit :

- Comité arch. de Noyon, t XXI. Phototypie Berthaud, Paris [1908].

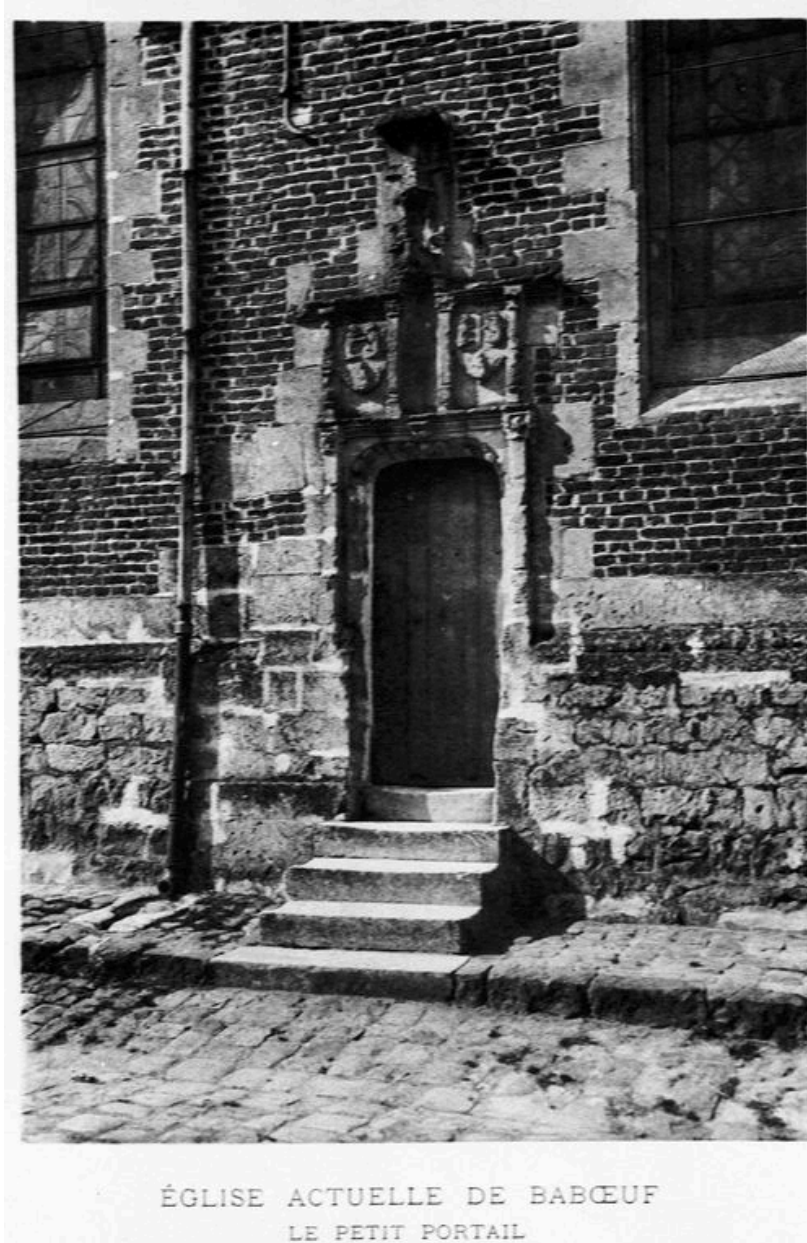
IVR22\_19846000178XB

Auteur de l'illustration : Jean-Michel Périn

(c) Région Hauts-de-France - Inventaire général

reproduction soumise à autorisation du titulaire des droits d'exploitation





Portail sud, vers 1908 (Comité arch. de Noyon, t XXI).

Référence du document reproduit :

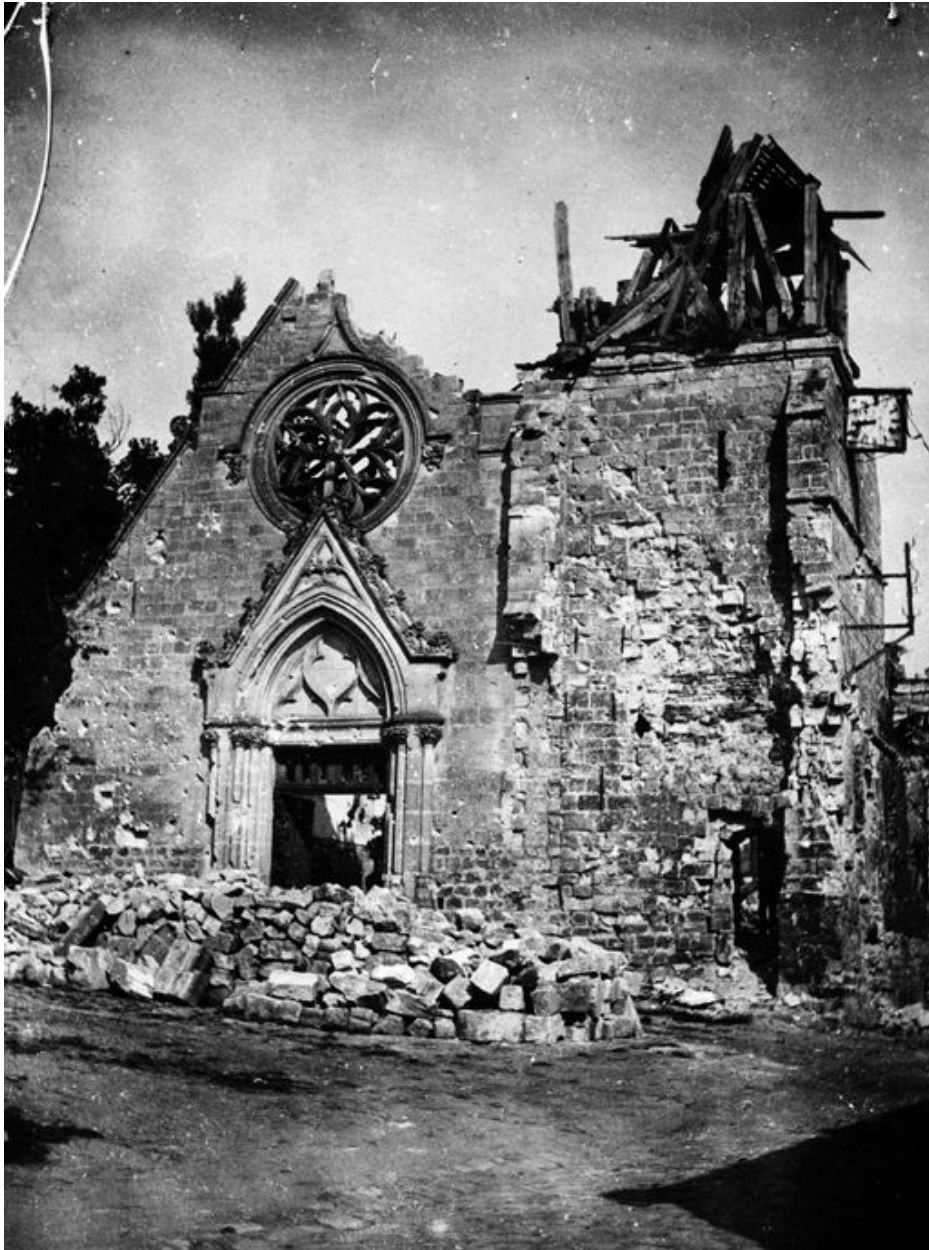
- Comité arch. de Noyon, t XXI. Photographie, [1908].

IVR22\_19846000179XB

Auteur de l'illustration : Jean-Michel Périn

(c) Région Hauts-de-France - Inventaire général

reproduction soumise à autorisation du titulaire des droits d'exploitation



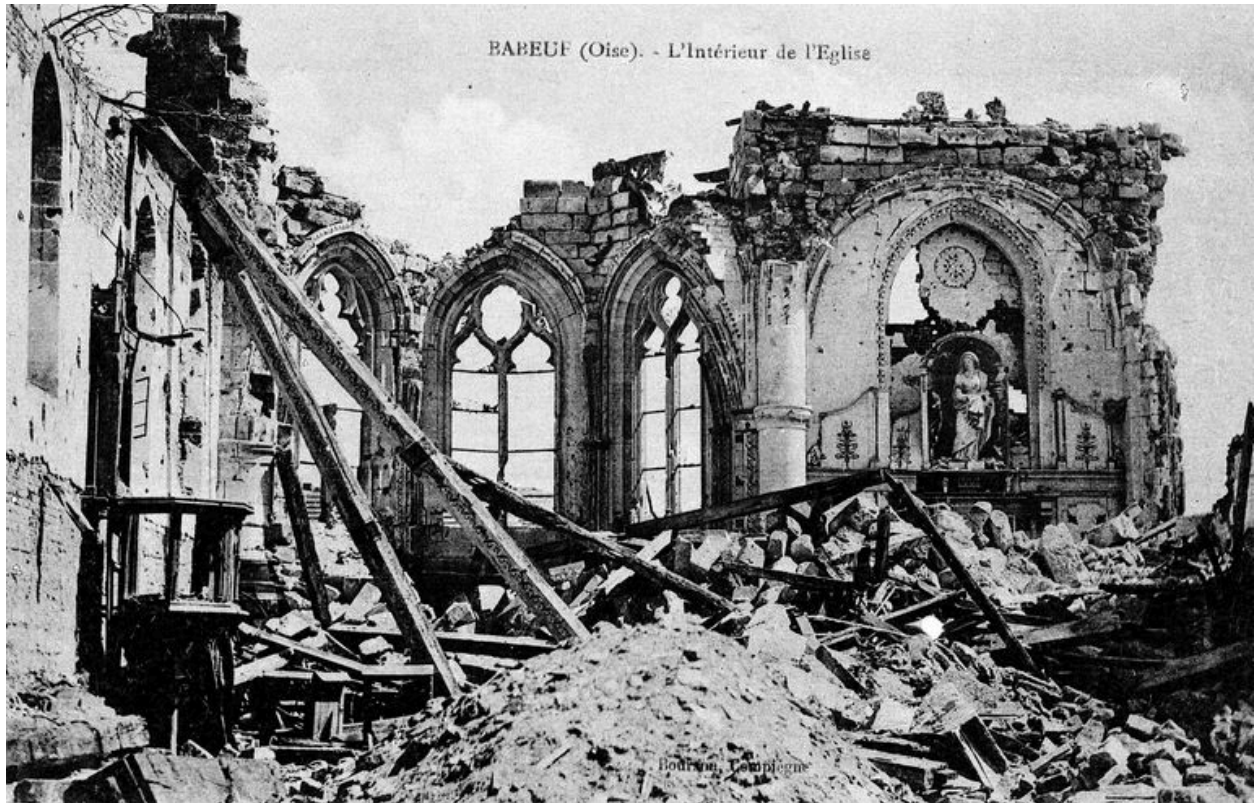
Façade occidentale, vers 1918 (AP).

IVR22\_19846001033XB

Auteur de l'illustration : Jean-Michel Périn

(c) Région Hauts-de-France - Inventaire général

reproduction soumise à autorisation du titulaire des droits d'exploitation



Choeur. Etat en 1918 (AP).

IVR22\_19846001030XB

Auteur de l'illustration : Jean-Michel Périn

(c) Région Hauts-de-France - Inventaire général

reproduction soumise à autorisation du titulaire des droits d'exploitation



Vue générale.

IVR22\_19846000977V

Auteur de l'illustration : Jean-Michel Perrin

(c) Région Hauts-de-France - Inventaire général

reproduction soumise à autorisation du titulaire des droits d'exploitation



Façade occidentale.

IVR22\_19846000978V

Auteur de l'illustration : Jean-Michel Perrin

(c) Région Hauts-de-France - Inventaire général

reproduction soumise à autorisation du titulaire des droits d'exploitation



Portail sud.

IVR22\_19846001015X

Auteur de l'illustration : Jean-Michel Perrin

(c) Région Hauts-de-France - Inventaire général

reproduction soumise à autorisation du titulaire des droits d'exploitation





Chevet. Détail d'une niche.

IVR22\_19846001026X

Auteur de l'illustration : Jean-Michel Perrin

(c) Région Hauts-de-France - Inventaire général

reproduction soumise à autorisation du titulaire des droits d'exploitation



Vue intérieure vers le choeur.

IVR22\_19846000981V

Auteur de l'illustration : Jean-Michel Perrin

(c) Région Hauts-de-France - Inventaire général

reproduction soumise à autorisation du titulaire des droits d'exploitation



Vue intérieure vers l'entrée.

IVR22\_19846000982V

Auteur de l'illustration : Jean-Michel Perrin

(c) Région Hauts-de-France - Inventaire général

reproduction soumise à autorisation du titulaire des droits d'exploitation



Choeur. Décor sculpté du lavabo.

IVR22\_19846001018X

Auteur de l'illustration : Jean-Michel Perrin

(c) Région Hauts-de-France - Inventaire général

reproduction soumise à autorisation du titulaire des droits d'exploitation