

Hauts-de-France, Oise
Bauby
hameau de la Féculerie

Ancienne féculerie Gosse, puis Coponet-Jouanne, puis féculerie et usine d'articles en matière plastique Lesguillon et Cie

Références du dossier

Numéro de dossier : IA60001086
Date de l'enquête initiale : 1990
Date(s) de rédaction : 1999
Cadre de l'étude : patrimoine industriel arrondissement de Compiègne
Degré d'étude : étudié

Désignation

Dénomination : féculerie, usine d'articles en matière plastique
Appellation : Féculerie Gosse, Coponet-Jouanne, Lesguillon et Cie
Destinations successives : usine de menuiserie, ferme
Parties constituantes non étudiées : conciergerie, atelier de fabrication, chaufferie, cour, hangar industriel, transformateur, pont bascule, logement patronal, cheminée d'usine, logement

Compléments de localisation

Milieu d'implantation : isolé
Références cadastrales : 1982. ZA 50, 52, 53, 58, 59, 71, 72

Historique

Féculerie construite pour M. Gosse en 1868, comme l'indique la date présente sur l'atelier de fabrication principal. En 1888, l'établissement est vendu à Georges Coponet, avant de devenir la propriété d'Amable Félix Jouanne en 1894, puis d'Albert Lesguillon en 1900. Ces derniers complètent les constructions existantes en 1896 et 1911. Après 1950, une partie du site est transformé et de nouveaux bâtiments sont construits à l'arrière de la parcelle pour l'installation d'une usine de moulage thermoplastique portant la raison sociale Lesguillon et Cie. La féculerie continue d'être exploitée par Paul Doittau jusqu'en 1963, date à laquelle elle est transformée en exploitation agricole. Les derniers bâtiments abritent une usine de menuiserie. En 1872, M. Gosse déclare l'installation une chaudière à vapeur, timbrée à 6 kg, achetée d'occasion à Gueuzet, constructeur de chaudronnerie à Rouen. En 1962, l'entreprise est classée parmi les entreprises employant plus de 20 salariés. En 1983, l'effectif est de 65 salariés.

Période(s) principale(s) : 3e quart 19e siècle, limite 19e siècle 20e siècle, 3e quart 20e siècle

Dates : 1868 (daté par tradition orale, porte la date), 1896 (daté par source), 1911 (daté par source)

Description

Atelier de fabrication principal en pierre calcaire de moyen appareil à un étage carré, comportant des extensions en pan de fer hourdé de brique. L'ensemble est couvert d'une toiture à longs pans en tuile plate et à pignons découverts. Le logement patronal est construit en brique à un étage carré. Le logement sur rue, à un étage carré et étage de comble, est en brique d'argile rouge et ocre alternées, utilisés pour des effets décoratifs de corniche ou de chaînage d'angle. La façade sur rue du rez-de-chaussée est enduite de ciment. L'ensemble est couvert d'une toiture à longs pans et demi-croupe en tuile mécanique. Cheminée d'usine tronconique, haute de 30 mètres environ, construite en brique sur socle rectangulaire. Les bâtiments des années 1950 sont construits en parpaing de béton et pan de fer, et recouvert de toiture en tôle ondulée, à longs pans à pignons couverts. Hangar à charpente métallique apparente couvert en tôle ondulée.

Éléments descriptifs

Matériau(x) du gros-oeuvre, mise en oeuvre et revêtement : calcaire ; brique ; béton ; ciment ; fer ; enduit ; pierre de taille ; moyen appareil ; parpaing de béton ; pan de fer

Matériau(x) de couverture : tuile plate, tuile mécanique, tôle ondulée

Étage(s) ou vaisseau(x) : 1 étage carré, étage de comble

Couvrements : charpente métallique apparente

Type(s) de couverture : toit à longs pans ; appentis ; pignon couvert ; demi-croupe ; pignon découvert

Énergies : énergie thermique ; énergie électrique ; produite sur place ; achetée

Typologies et état de conservation

État de conservation : établissement industriel désaffecté

Statut, intérêt et protection

Statut de la propriété : propriété privée

Références documentaires

Documents d'archive

- **Z 927. Bulletin de l'Apave, 1893**
AD Somme ; Z 927. Bulletin de l'Apave, 1893.
p. 65

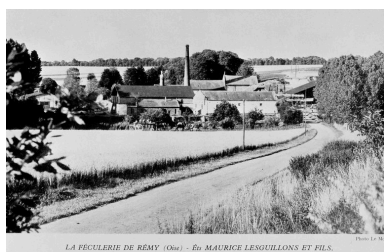
Documents figurés

- **La féculerie de Rémy (Oise). Ets Maurice Lesguillons et fils**, carte postale, [1905] (AP).
- **[La féculerie en activité]**, photographie, [1910] (AP).

Bibliographie

- **HEMERY, Marcel. La vallée de l'Aronde : histoire d'une petite rivière de Picardie**
HEMERY, Marcel. **La vallée de l'Aronde : histoire d'une petite rivière de Picardie**. Compiègne : Société historique de Compiègne, 1964.
p 52-53
- Chambre Régionale du Commerce et de l'Industrie de Picardie. **Panorama des industries de l'Oise**, 1983.
p. 147

Illustrations



Vue générale depuis la route de Rémy, vers 1905 (AP).
Phot. Thierry Lefébure
IVR22_20006000206XB



Féculerie en activité : atelier de transformation avec son auvent et cheminée, vers 1910 (AP).
Phot. Thierry Lefébure
IVR22_20006000213XB



Vue aérienne du site, en 1991.
Phot. Phot'R

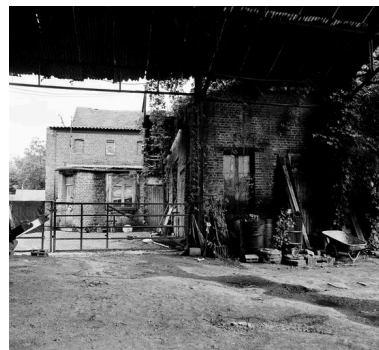
IVR22_19916000138P



Vue aérienne du site, en 1991.
Phot. Phot'R
IVR22_19916000137P



Vue de situation : bâtiments de la féculerie et de l'usine d'articles en matière plastique (à gauche).
Phot. Bertrand Fournier
IVR22_20006000067Z



Hangar industriel.
Phot. Patrick Glotain
IVR22_19936000635X



Atelier de fabrication principal, cheminée d'usine.
Phot. Patrick Glotain
IVR22_19936000621X



Logement patronal.
Phot. Patrick Glotain
IVR22_19936000633X



Logement patronal, bureau.
Phot. Patrick Glotain
IVR22_19936000622X

Dossiers liés

Dossiers de synthèse :

Le patrimoine industriel de l'arrondissement de Compiègne - dossier de présentation (IA60001168)

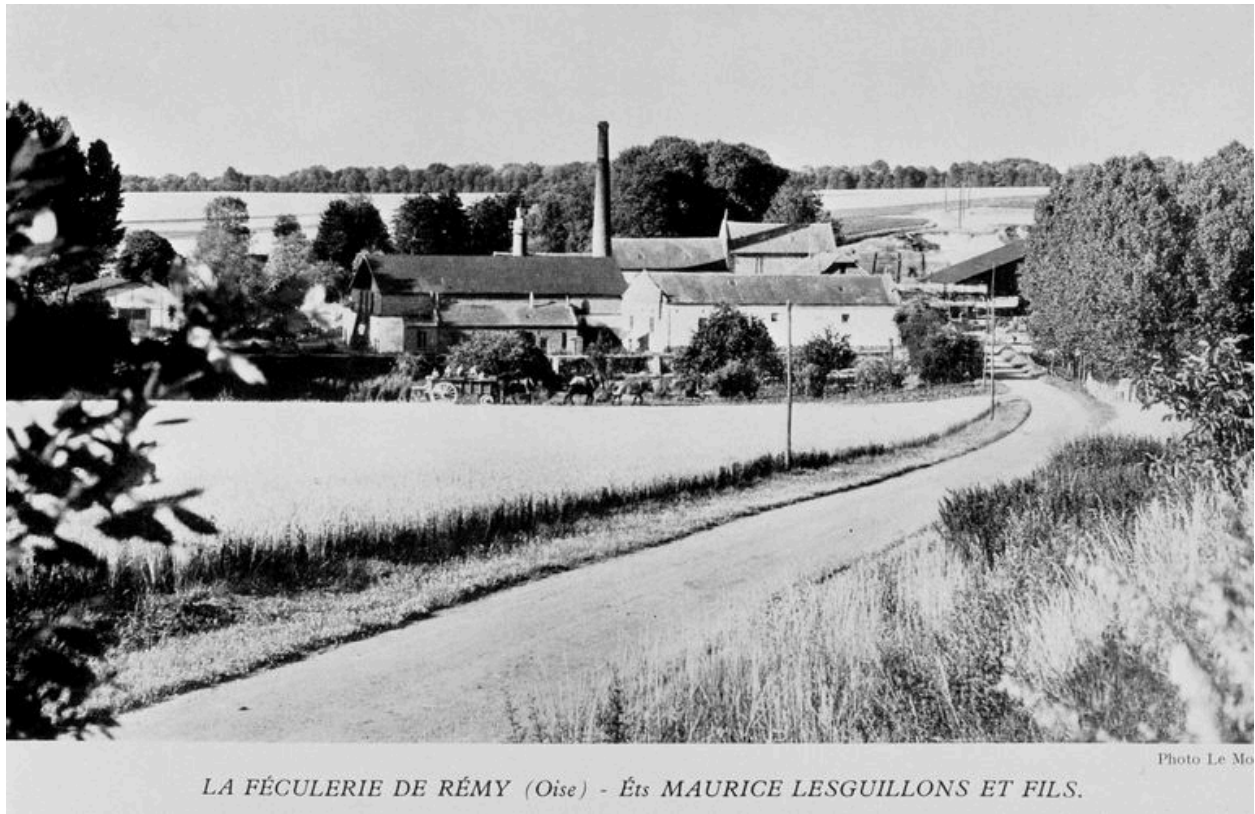
Les usines agroalimentaires (moulins à blé, moulins à huile, féculerie, sucrerie de betteraves, distilleries d'alcool, féculeries, brasseries) dans l'arrondissement de Compiègne (IA60003001)

Les usines de produits chimiques dans l'arrondissement de Compiègne (IA60003004)

Oeuvre(s) contenue(s) :

Auteur(s) du dossier : Benoît Dufournier, Bertrand Fournier

Copyright(s) : (c) Région Hauts-de-France - Inventaire général



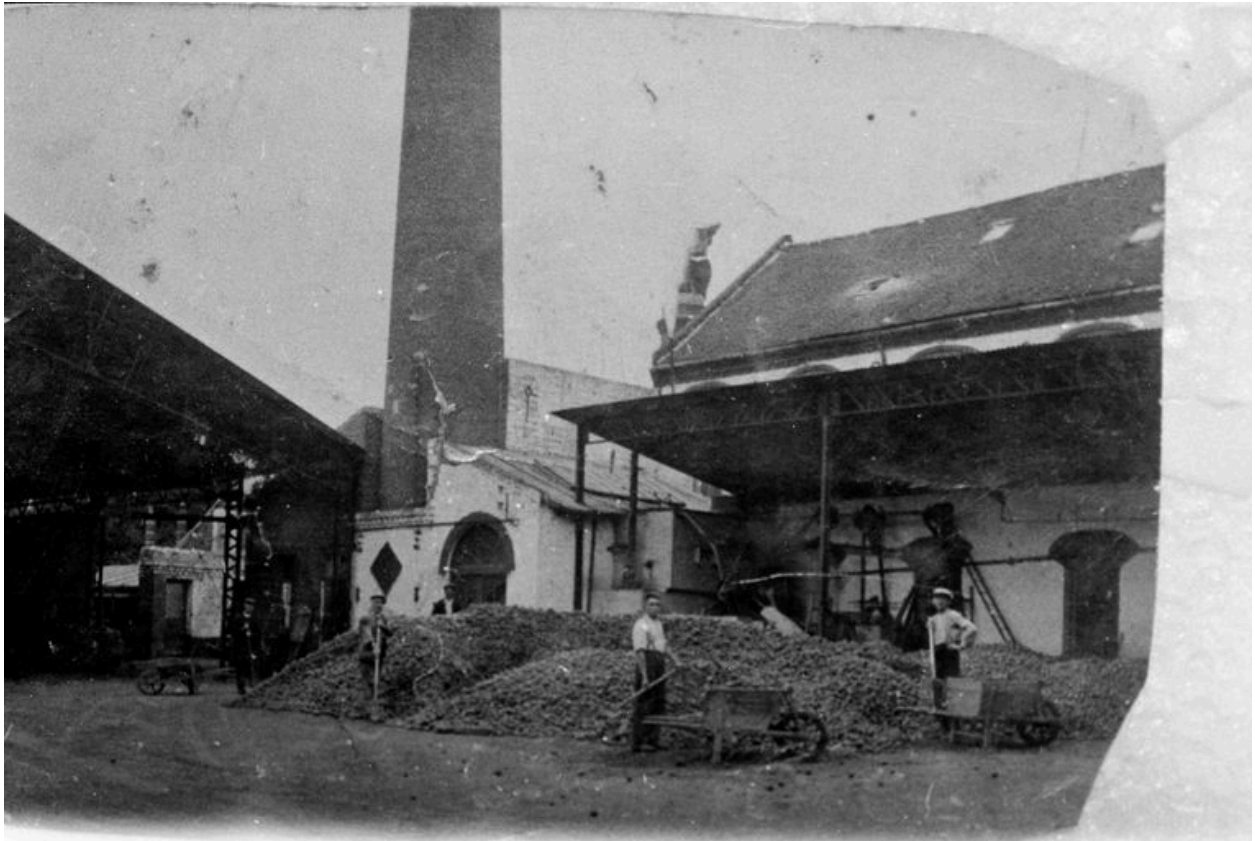
Vue générale depuis la route de Rémy, vers 1905 (AP).

IVR22_20006000206XB

Auteur de l'illustration : Thierry Lefébure

(c) Région Hauts-de-France - Inventaire général

reproduction soumise à autorisation du titulaire des droits d'exploitation



Féculerie en activité : atelier de transformation avec son auvent et cheminée, vers 1910 (AP).

IVR22_20006000213XB

Auteur de l'illustration : Thierry Lefébure

(c) Région Hauts-de-France - Inventaire général

reproduction soumise à autorisation du titulaire des droits d'exploitation



Vue aérienne du site, en 1991.

IVR22_19916000138P

Auteur de l'illustration : Phot'R

(c) Ministère de la culture - Inventaire général ; (c) AGIR-Pic
reproduction soumise à autorisation du titulaire des droits d'exploitation



Vue aérienne du site, en 1991.

IVR22_19916000137P

Auteur de l'illustration : Phot'R

(c) Ministère de la culture - Inventaire général ; (c) AGIR-Pic
reproduction soumise à autorisation du titulaire des droits d'exploitation



Vue de situation : bâtiments de la féculerie et de l'usine d'articles en matière plastique (à gauche).

IVR22_20006000067Z

Auteur de l'illustration : Bertrand Fournier

(c) Région Hauts-de-France - Inventaire général

reproduction soumise à autorisation du titulaire des droits d'exploitation



Hangar industriel.

IVR22_19936000635X

Auteur de l'illustration : Patrick Glotain

(c) Région Hauts-de-France - Inventaire général

reproduction soumise à autorisation du titulaire des droits d'exploitation



Atelier de fabrication principal, cheminée d'usine.

IVR22_19936000621X

Auteur de l'illustration : Patrick Glotain

(c) Région Hauts-de-France - Inventaire général

reproduction soumise à autorisation du titulaire des droits d'exploitation



Logement patronal.

IVR22_19936000633X

Auteur de l'illustration : Patrick Glotain

(c) Région Hauts-de-France - Inventaire général

reproduction soumise à autorisation du titulaire des droits d'exploitation



Logement patronal, bureau.

IVR22_19936000622X

Auteur de l'illustration : Patrick Glotain

(c) Région Hauts-de-France - Inventaire général

reproduction soumise à autorisation du titulaire des droits d'exploitation